

Vize českého zemědělství po roce 2010

Doc.RNDr.Antonín Věžník,CSc

Význam zemědělství pro NH

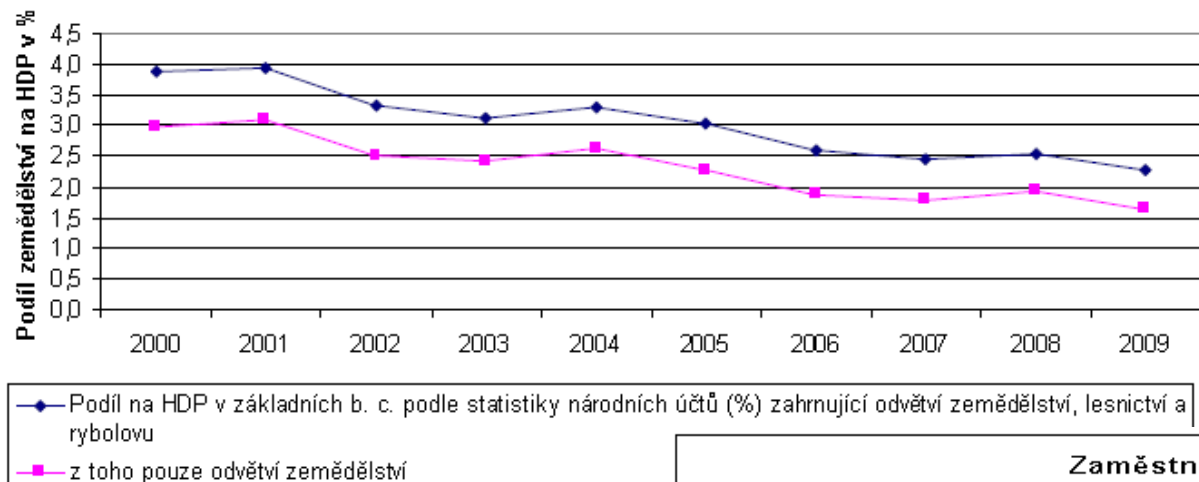
- zemědělství a související obory mají strategický význam pro poskytování veřejných statků, a to zejména zajištění strategické míry potravinové bezpečnosti, péče o krajinu a ochranu životního prostředí

Analýza vývoje a stavu českého zemědělství

- zásadní změny po roku 1989 (adaptace na ekonomickou realitu)
- globalizující se trhy
- příprava i samotný vstup do EU
 - drtivá většina mezinárodní výměny,
 - společný trh,
 - finanční prostředky na podporu poskytované do zemědělství (do roku 2013 nárůst, pak závislé na reformě rozpočtu a společné zemědělské politice)

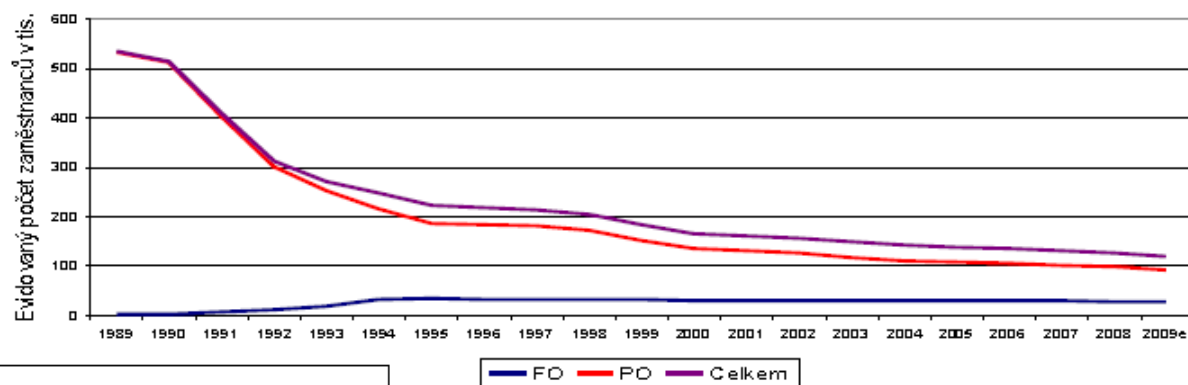
- podíl zaměstnaných v zemědělství a jeho podíl na HDP má klesající trend
- objem produkce na stálých cenách roku 1989 kolísá pod 80 mld. Kč
- konkrétní vývoj se liší podle sektorů:
 - převaha rostlinné výroby
 - rozšíření extenzivní typy hospodaření
 - pokles stavu hospodářských zvířat (ale růst užitkovosti)
 - ceny výrobků převážně mírný růst, ale zároveň rostoucí nestabilita
 - ceny výrobních vstupů rostou rychleji než realizační ceny prvovýrobců
 - domácí spotřeba má klesající tendenci (i když v některých letech stabilita, příp. růst)
 - výrazná úloha maloobchodních řetězců

Podíl zemědělství na celkovém HDP

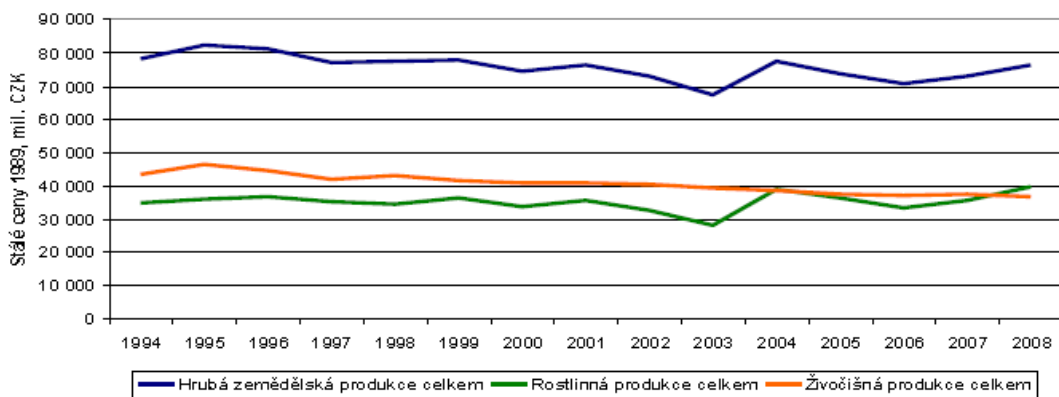


Pramen: ČSÚ a ÚZEI

Zaměstnanost v zemědělství



Vývoj hrubé zemědělské produkce ve stálých cenách 1989



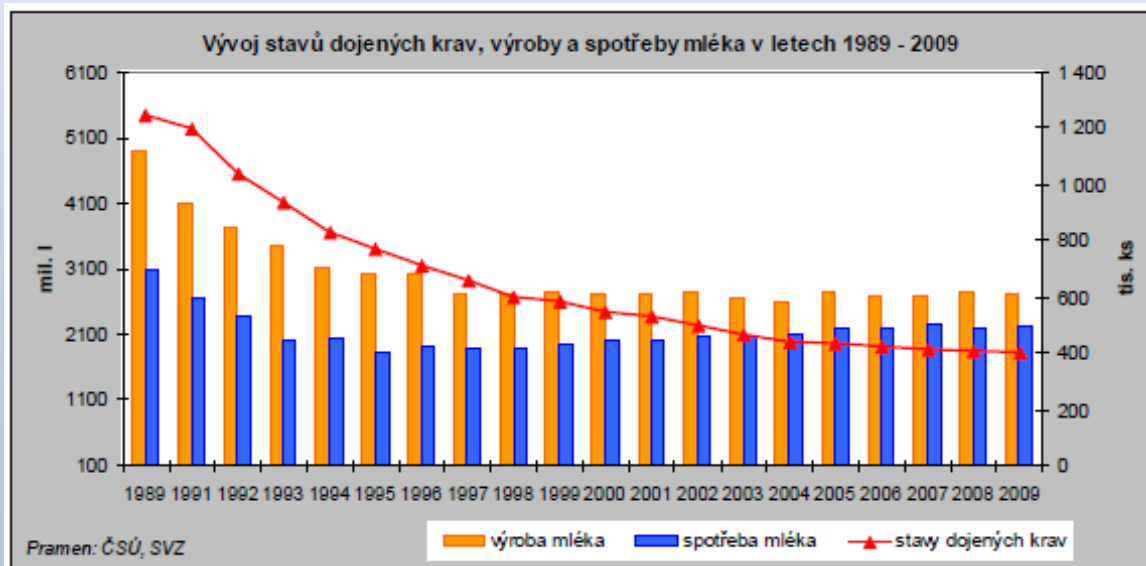
Analýza vývoje a stavu živočišných komodit

- Chov přežvýkavců
 - produkční funkce (produkce masa, mléka)
 - mimoprodukční funkce (údržba TTP)
 - podpora v rámci Společné zemědělské politiky EU (rozvoj venkova, zachování zaměstnanosti na venkově)
- Chov skotu
 - ekonomicky náročný
 - celoroční příjem
 - dlouhý reprodukční cyklus (vysoká investiční vybavenost)
 - bezprostřední vazba na půdu

- Chov ovcí a koz
 - nízké produkční náklady, nízká energetická náročnost
 - některé porosty mohou být udržovány pouze pasením ovcí
 - vysoká kvality masa, krátká doba výkrmu
 - EU převážně dovoz
- po roku 1989 pokles stavu skotu, hlavně dojných krav (nepřímo limitovány užitkovostí při nepřekročení kvótního systému dodávaného mléka)

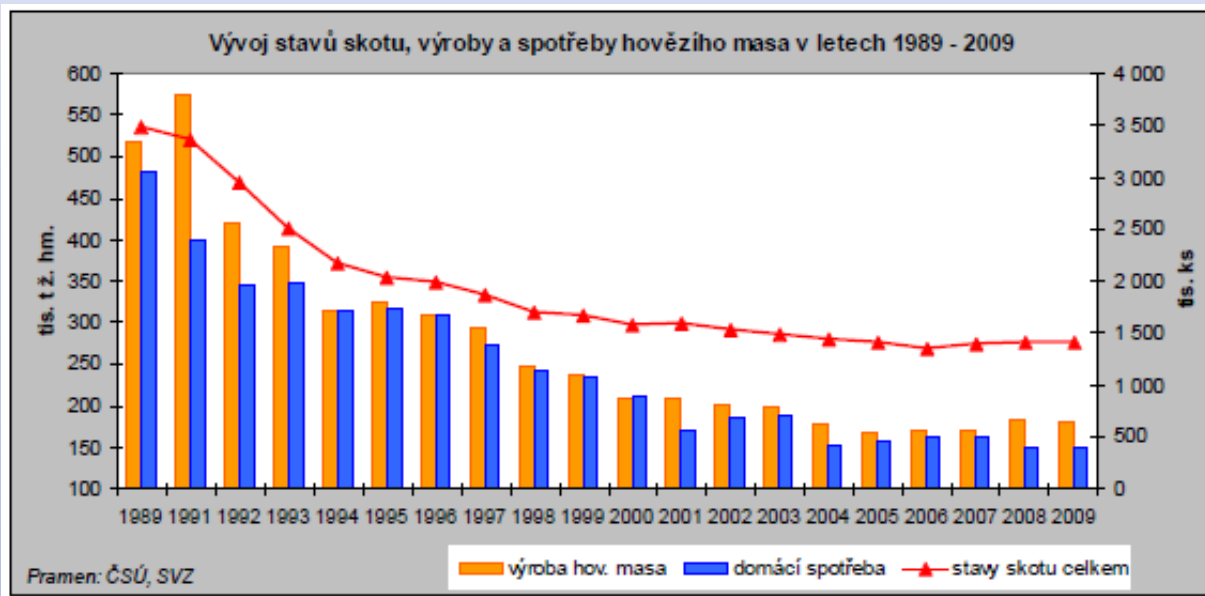
- Trh s mlékem

- po roku 1989 pokles spotřeby na obyvatele
- po vstupu přiblížení cenám výrobců mléka v EU 15, růst vývoz syrového mléka a dovozu mlékárenských výrobků
- od roku 2006 zhoršení nákladové rentability (celosvětový pokles cen zemědělských výrobců mléka)



- české podniky s výrobou mléka jsou více ohroženy přerušением plynulých peněžních toků než podniky v dalších zemích EU, neboť u jiných evropských farem se značný podíl nákladů ušetří na vlastní půdě a kapitálu, nebo na práci rodinných příslušníků
- ekonomický efekt produkce mléka v ČR bez započtení podpor vykazuje po vstupu do EU klesající tendenci. Ve střednědobém horizontu lze očekávat vyšší tlak na konkurenceschopnost českých, respektive evropských producentů mléka.
- dle výhledu OECD by v následujícím desetiletí měly ceny mléka ve světě narůstat, i když pomalejším tempem, a to i vzhledem k rostoucí poptávce a spotřebě u všech mléčných výrobků. V EU se neočekává výrazný růst produkce ani po zrušení kvót v roce 2015. Nárůst produkce se očekává hlavně v rozvojových a méně rozvinutých zemích, jako např. v Indii, Číně, či Pákistánu.

- Produkce a spotřeba hovězího masa v ČR
 - výrazný pokles do roku 2004 (2004 – 2008 stabilizace)
 - intenzita chovu skotu v ČR je mírně nižší než v jiných státech EU 27, ale v produkci masa dlouhodobě soběstačná, kým ostatní státy musejí dovážet
 - 2009 – pokles dojených krav způsobený krizí na trhu s mlékem. Ekonomická krize jinak sektor hovězího masa nijak výrazně nezasáhla.



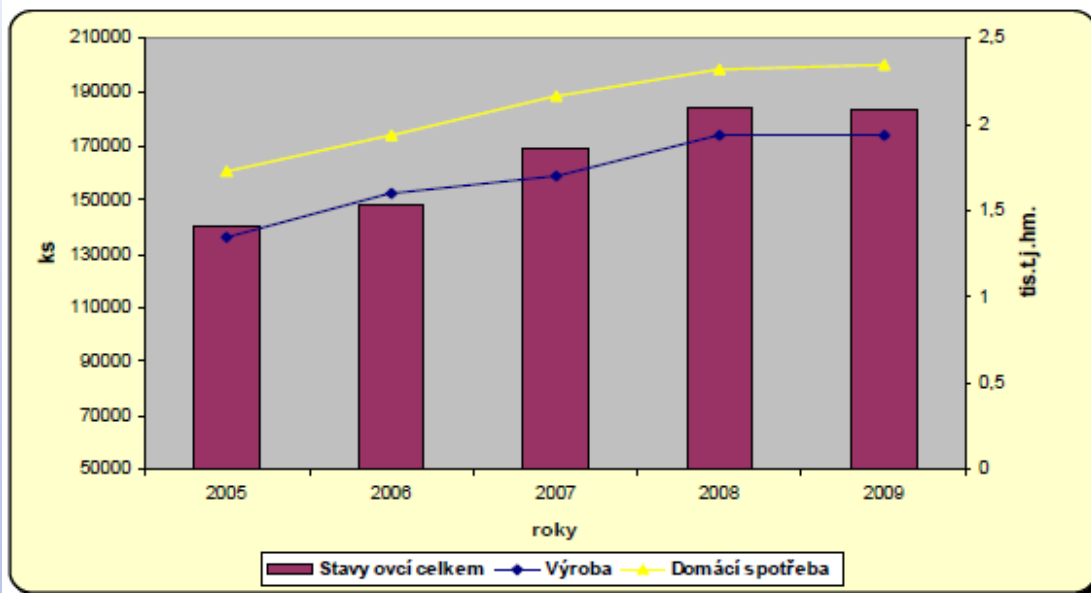
- konkurenceschopnost sektoru hovězího masa v ČR je a bude ovlivněná:
 - rentabilitou produkce hovězího masa v zemědělských podnicích v ČR
 - možností uplatnění živého skotu na trzích EU
 - konkurenceschopností českého masného zpracovatelského průmyslu
 - rentabilitou komodity mléko, tj. především úrovní stavů dojených krav
 - dalším vývojem SZP a SOT
 - světovým obchodem
 - preferencemi spotřebitelů
- dle výhledu OECD jeden z největších růstů zemědělských komodit (hlavně spotřebou a produkcí v Asii), předpokládá se nárůst cen, avšak v EU pokles produkce

- ČR - potřeba připravit se na změny na evropském a světovém trhu s mlékem a masem, zejména taky na plánované zrušení vývozních subvencí v roce 2013 a mléčných kvót v roce 2015
- snaha o zachování konkurenceschopnosti zahrnuje:
 - budování efektivního managementu chovu,
 - eliminace rizik,
 - spolupráce mezi producenty a zpracovateli
 - spolupráce mezi producenty a spotřebiteli
 - budování záchranné sítě apod.

- Chov ovcí

- od roku 1990 převod z produkce vlny na produkci masa, proto zpočátku výrazný pokles a pak postupný nárůst produkce

- stav ovcí a koz reaguje na výši podpor těchto odvětví



Pramen: ČSÚ, MZe, Svaz chovatelů ovcí a koz v ČR

- Chov koz

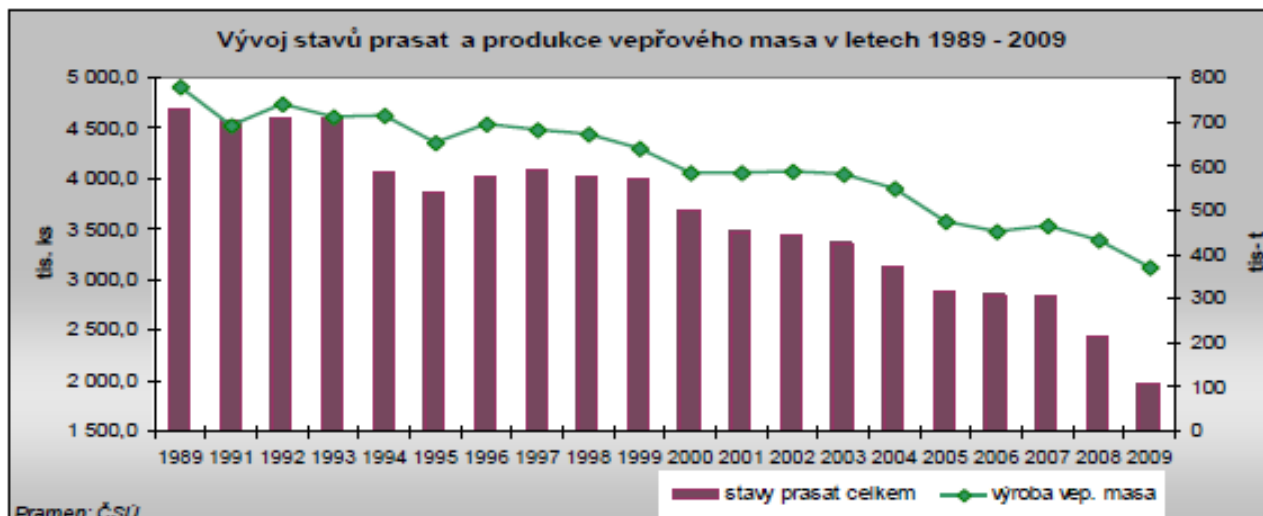
- od roku 1990 přechod na chov ve stádech, převaha rodinných farem s komplexním zpracováním mléka
- velmi nízká spotřeba (porážka hlavně pro vlastní spotřebu)
- specifickým problémem českých chovatelů ovcí, kteří chovají masná a kombinovaná plemena, zůstává roztržitost chovů a nedostatek zpracovatelských kapacit, tj. specializovaných jatek pro zpracování skopového masa a zajištění odbytu vlny ovcí
- chov ovcí a koz v ČR představuje významný doplňkový úsek živočišné výroby, který prošel v minulosti významnými změnami, zejména restrukturalizací chovu, kdy došlo v důsledku změny užitkového zaměření z chovu pro produkci vlny na chov pro produkci masa

- Chovy prasat, drůbeže, nosnic a včel

- v uplynulých 20 letech poměrně dramatický vývoj
- chovy se vyrovnávaly i s novými a stále přísnějšími podmínkami zaručujícími ochranu životního prostředí a pohodu zvířat (dřív brány v potaz jen v omezené míře)

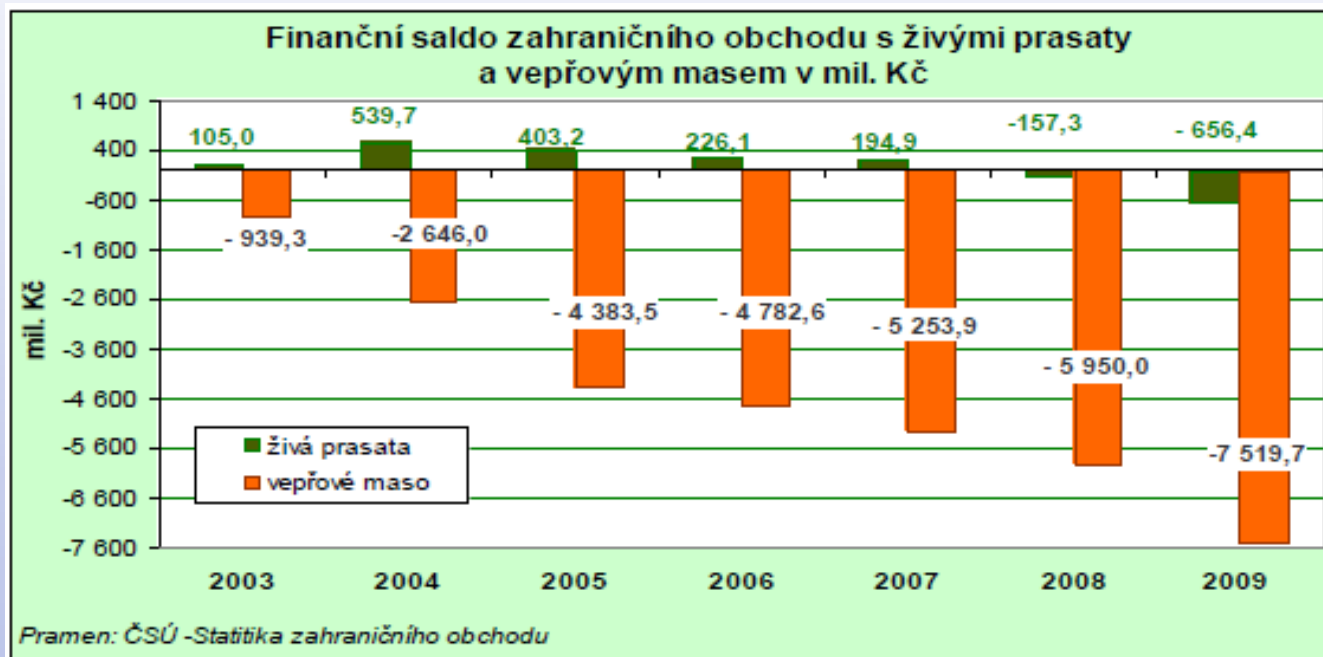
- Chov prasat

- dramatické poklesy stavů chovatelů i zvířat
- vstup do EU - zrychlení tohoto trendu (konkurence)



- Produkce vepřového masa

- důsledek konkurence – rostoucí dovozy nejlevnějších surovin především zpracovatelskými podniky
- pasivní bilance



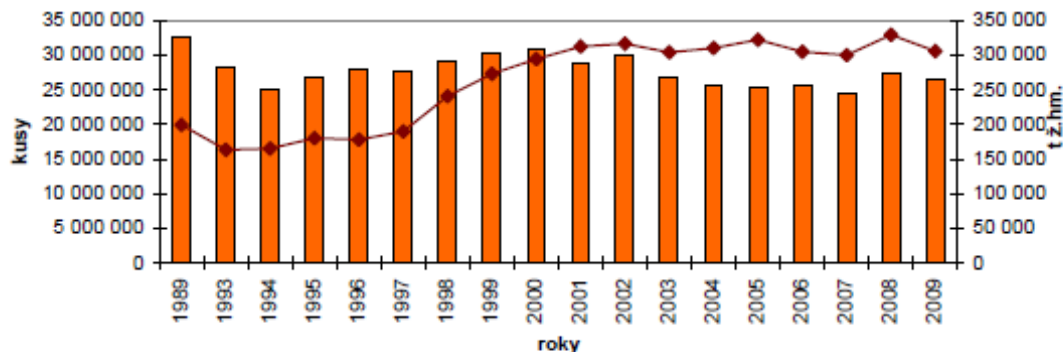
- Chov drůbeže

- v uplynulých letech dynamický vývoj. Zvyšující se zájem ze strany spotřebitelů především v 90. letech minulého století - hodnotný zdroj bílkovin, podporovaný také příznivými cenami a rychlou kuchyňskou úpravou vedl k růstu poptávky po této komoditě.

- po začlenění do EU se drůbeží maso řadí ke komoditám, u kterých je rovnováha na trhu udržována pouze prostřednictvím hospodářské soutěže bez významnějších intervenčních zásahů.

Vývoj početních stavů drůbeže a produkce drůbežího masa v ČR

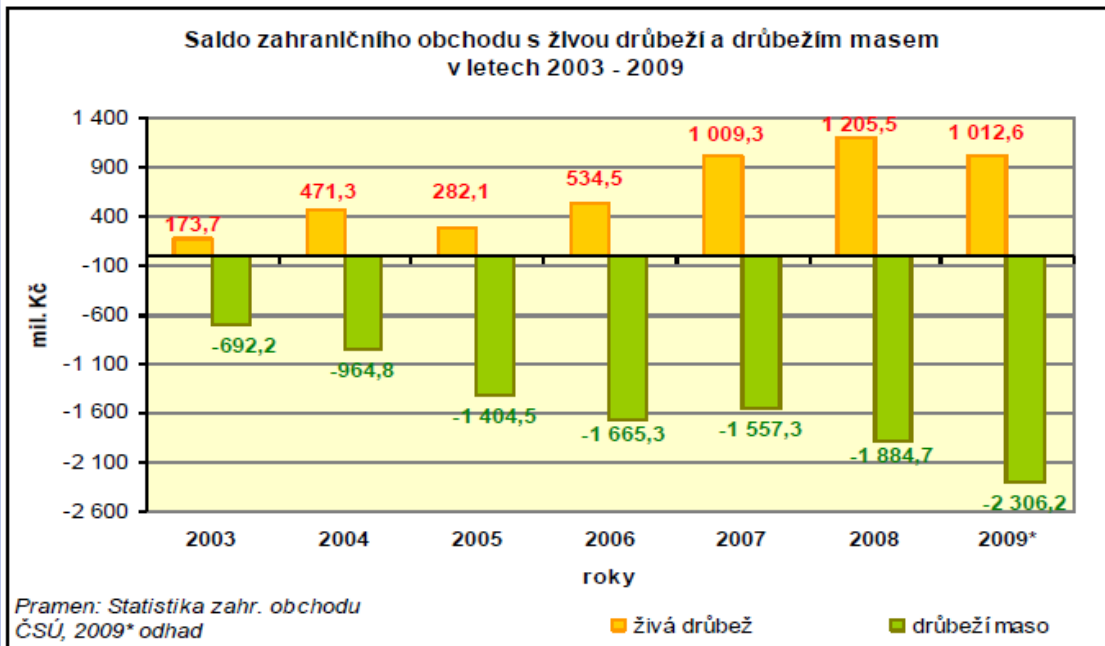
(počty drůbeže od r. 2001 pouze zemědělský sektor)



Pramen: ČSÚ

Drůbež celkem v ks — Produkce t žhm.

- v ČR vývoj sektoru po vstupu probíhal poměrně vyrovnaně bez výraznějších změn hlavních bilančních ukazatelů s výjimkou zahraničního obchodu
- objem dovozu je dlouhodobě vyšší než objem vývozu a po roku 2004 došlo k výraznému navýšení obou objemů
- levné dovozy často méně kvalitního drůbežího masa jsou hlavní příčinou klesající produkce drůbežího masa v ČR



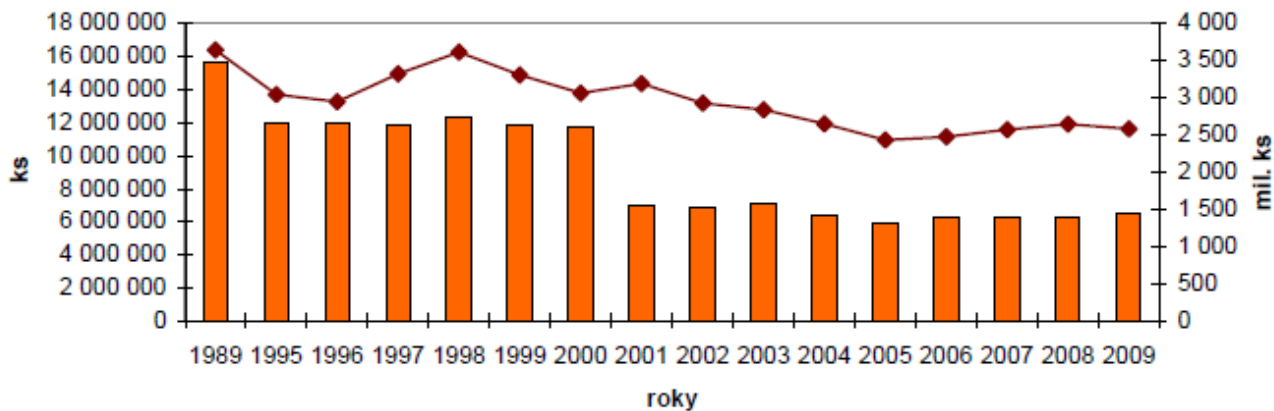
- koncem roku 2005 a začátkem roku 2006 mediální kampaň kolem výskytu ptačí chřipky způsobila snížení spotřeby a přetlak nabídky, které negativně ovlivnily v celé EU cenu zemědělských výrobků a cenu drůbežího masa (meziroční pokles cen o cca 9%)
- produkce drůbežího masa se v ČR dlouhodobě potýká se špatnou rentabilitou v důsledku relativně nízkých realizačních cen ve srovnání s úrovní dosahovaných nákladů na produkci
- po roku 2004 došlo k navýšení dovozů, což ovlivnilo vývoj tuzemské produkce a výkyvy ve vývoji soběstačnosti
- snižování konkurenceschopnosti domácích producentů a zpracovatelů
- celkově tak na společném trhu EU u drůbeže došlo ke zhoršení domácí konkurenceschopnosti na zahraničních trzích

- Chov slepic spojený s produkcí vajec

- v ČR charakteristický tím, že produkce za zemědělský sektor (založená převážně na klecových produkčních systémech) je ve velké míře doplňována výrobou vajec z domácích hospodářství

- význam vajec jako relativně levného zdroje bílkovin hraje důležitou roli ve výživě a vývoj spotřeby nasvědčuje tomu, že poptávka po této komoditě bude i v budoucnu pro producenty vajec významným stimulem

Vývoj početních stavů slepic a produkce vajec v ČR
(počty slepic od r. 2001 pouze za zemědělský sektor)



- Chov koní
 - po roce 1989 pokles stavu v ČR
 - obrat nastal v roce 1996, od této doby trvalý nárůst (k 1.5. 2010 v ústřední evidenci v ČR registrováno přes 72 tisíc)
 - v oblasti šlechtění je v ČR v současné době činných 12 uznaných chovatelských sdružení, která realizují své šlechtitelské programy celkem pro 20 plemen koní
 - nejpočetnějšími plemeny jsou český teplokrevník a anglický plnokrevník (nejvýznamnějším původním plemenem zařazeným do genetických zdrojů je starokladrubský kůň)
 - celní statistika zahraničního obchodu s koňmi vykazuje s výjimkou roku 1998 záporné saldo
 - největším obchodním partnerem na trhu s koňmi je Německo

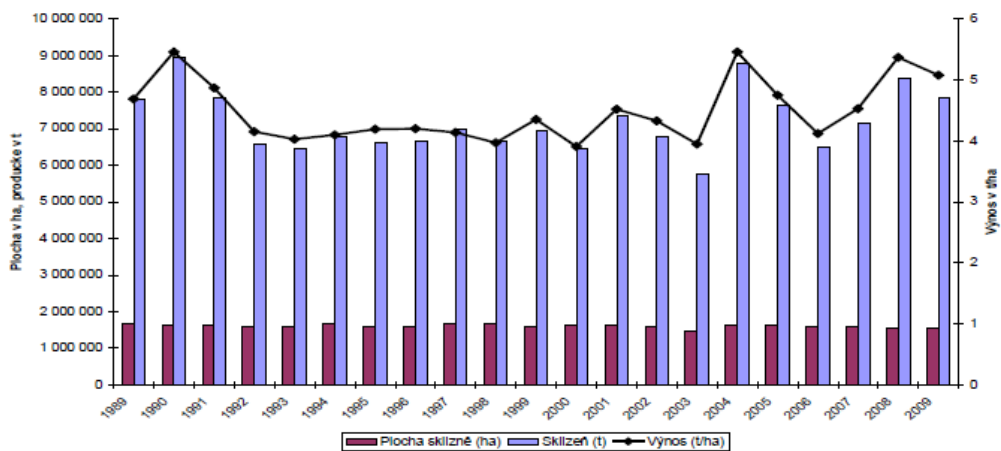
- Chov včel

- od roku 1989 výrazný pokles, byl zapříčiněný především nepříznivými ekonomickými podmínkami způsobenými výrazným nárůstem cen vstupů a stagnací cen včelích produktů
- počty chovatelů i stavy včelstev poklesly na přibližně 60 % výchozího stavu z roku 1990
- pro chov včel v ČR je, stejně jako v ostatních střeoevropských zemích, charakteristický dominantní podíl malých chovatelů – do 30 včelstev jich v roce 2009 bylo 94,25 %
- chovatelů, které lze podle zvyklostí EU označit za profesionální (nad 150), bylo na území ČR pouze 97, i když tato skupina postupně narůstá

Analýza vývoje a stavu rostlinných komodit

- obiloviny prošly zač. 90. let složitým vývojem, kdy v důsledku společenských změn, transformace, privatizace a celé řady dalších příčin došlo ke značnému poklesu hektarových výnosů a produkce všech pěstovaných obilovin v porovnání s výsledky sklizní v EU
- za posledních 20 let se toto odvětví rostlinné výroby začalo postupně stabilizovat

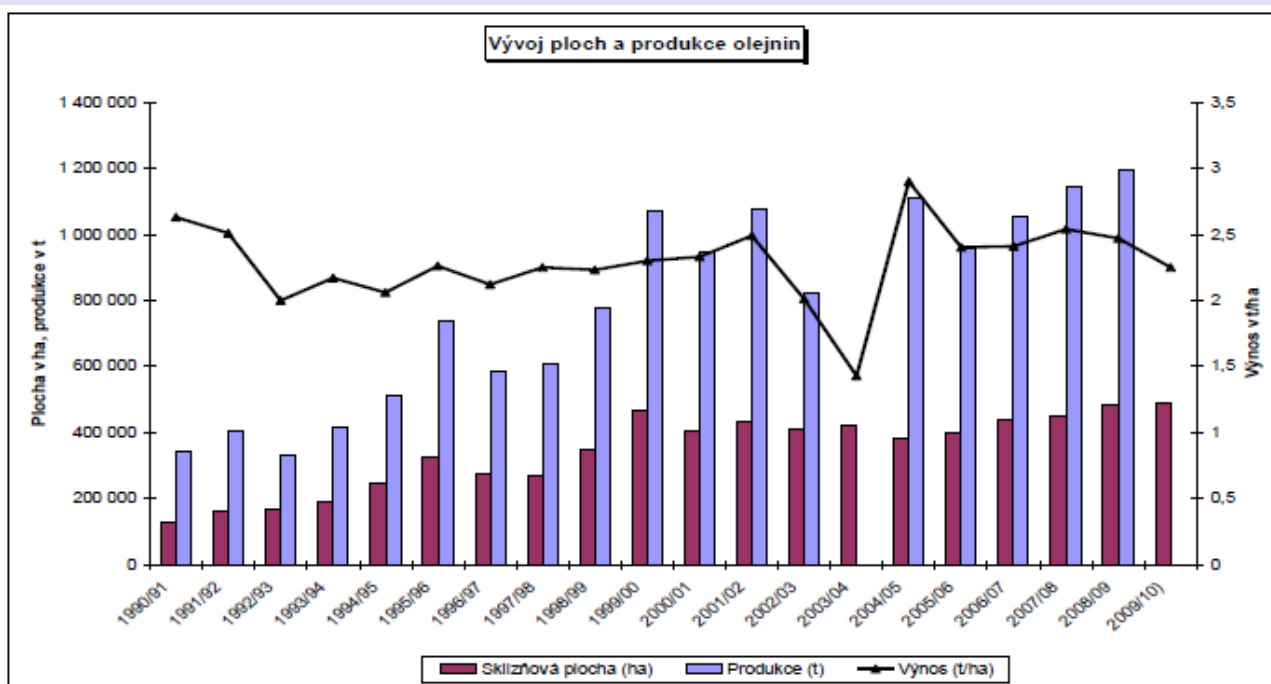
Vývoj sklizňových ploch a produkce obilovin



- dominantní postavení tvoří ozimá pšenice - cca 55 % nabídky všech obilovin (výroba potravin, krmných směsí, produkce bioethanolu a v neposlední řadě je velmi důležitou exportní plodinou!)
- v druhové skladbě převažuje jarní ječmen sladovnický, který je typickou exportní komoditou ve všech formách - slad, pivo i zrno ke sladování (5% podíl na celkovém světovém exportu sladu má pro ČR velký význam)
- kukuřice na zrno v ČR potvrzuje trend nebývalého zájmu a rozmachu o její pěstování - za posledních 15 let více jak 8x víc než v roce 1994 (v rámci využívání geneticky modifikovaných organismů se v ČR pro produkční účely od roku 2005 pěstuje Bt kukuřice, jedná se tedy prozatím o limitované zkušenosti, které představují marginální podíl na celkové zemědělské produkci)

• Olejniny

- v rozloze druhé místo hned za obilovinami
- důsledkem dobrého tržního uplatnění je, že rozsah sklizňových ploch se od roku 1990 postupně zvyšoval až na téměř čtyřnásobek v roce 2009
- ke zvětšení ploch došlo u všech hlavních sledovaných olejnin, především u řepky ozimé, ale s určitými výkyvy i u slunečnice a máku



- hlavní olejninou v České republice je řepka olejka, a to nejen co do rozsahu osevních ploch, ale i hektarového výnosu a celkové produkce
- rozšíření ploch a následně určitá jejich stabilita je ovlivněna většinou dobrými odbytovými možnostmi a stabilitou cen
- vícero možností užití, na potravinářské i nepotravinářské účely, příp. možnosti využít odpadové produkty z výroby ke krmným účelům.
- důležitou olejninou je mák
- jeho pěstování bylo v posledních letech v ČR ekonomicky velmi uspokojujivé, což dokazoval růst sklizňových ploch
- pro české pěstitele, ale i obchodní organizace, je mák velmi ziskovou komoditou
- produkce makového semene je v dlouhodobém průměru z 88 % exportována.

- Cukr a řepa

- od roku 1989 prošel procesem, který dosud neměl obdoby u žádné jiné komodity.

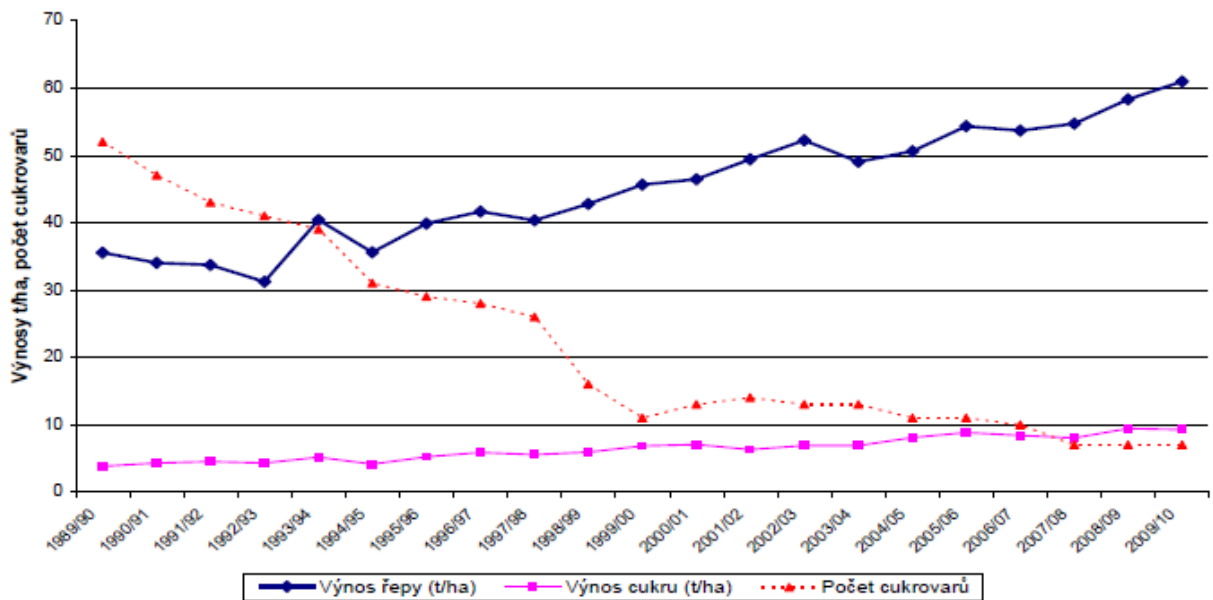
- volný trh bez jakékoliv ochrany vůči dotovaným dumpingovým dovozům cukru ze zahraničí a boj o pěstitele řepy a zákazníky přivodil rychlou selekci velkého počtu nekvalitně pracujících malokapacitních cukrovarů

- koncem 90. let začaly citelně vadit dotované dovozy cukru ze zahraničí - reakcí byla ochranná opatření ČR přijatá v roce 1999

- v letech 2000 až 2004 měla ČR jako jediný nově přistoupivší stát zaveden systém kvót cukru s minimálními cenami ještě před vstupem do EU

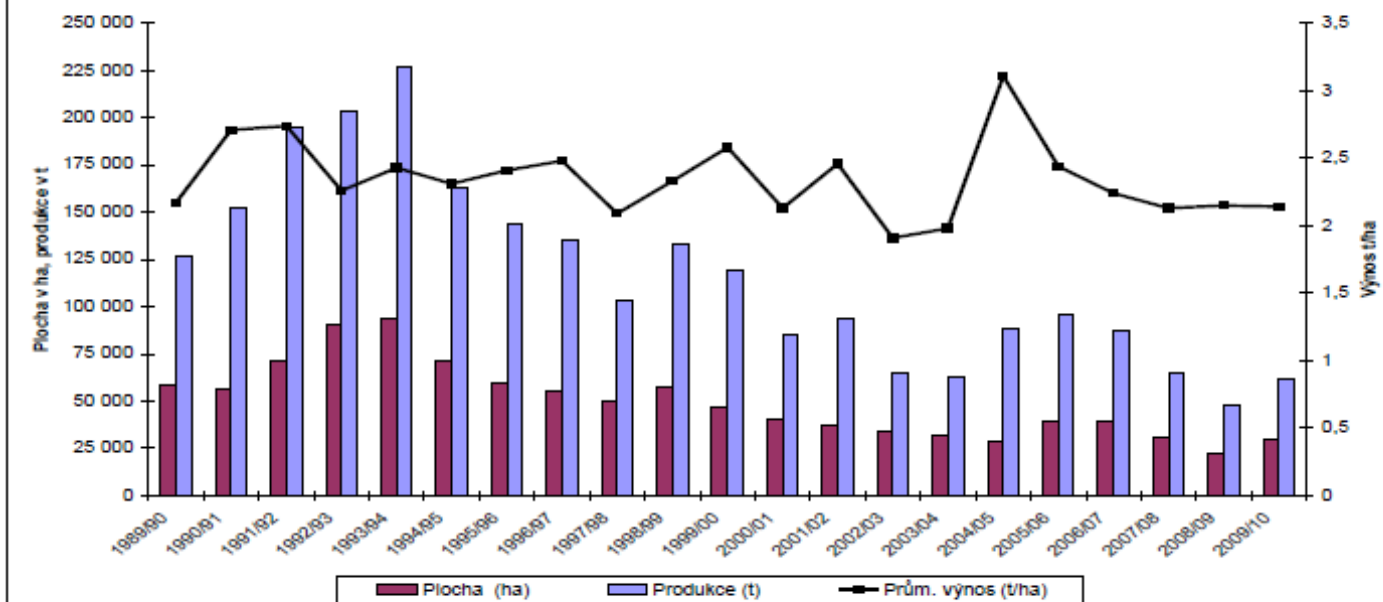
- nárůst hektarových výnosů, cukernatosti, výtěžnosti a dalších parametrů v důsledku dováženého osiva

Vývoj některých parametrů sektoru cukrová řepa - cukr



Pramen: ČSÚ

Vývoj ploch a produkce luskovin na zrno

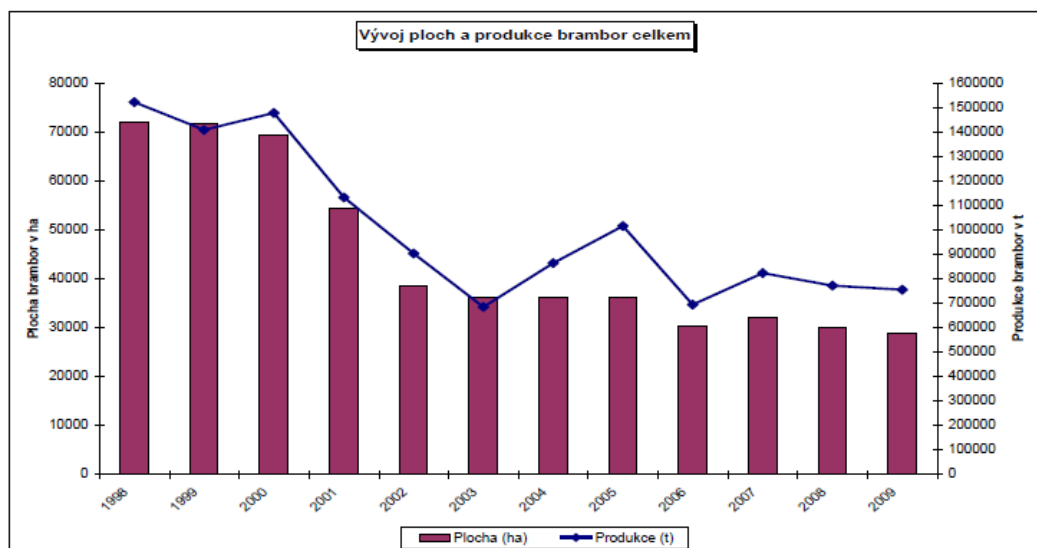


Pramen: ČSÚ

- Luskoviny
 - útlum a menší pěstitelský zájem
 - posledních 10 let konzervativní přístup, neboť se nedařilo dosahovat vyšších výnosů, dobré kvality produkce a příznivé realizace na trhu
 - v posledních letech prakticky skončilo pěstování fazolu a čočky
 - ve výrobě krmných směsí bylo semeno luskovin ve velké míře nahrazeno masivními dovozy sójových extrahovaných šrotů.
 - dominantní luskovinou zůstává hrách
 - pokles ploch a jeho relativně malá výměra je způsobena řadou faktorů, především však nízkou rentabilitou a ekonomickou konkurenceschopností vůči obilovinám a olejninám

- Brambory

- po roce 1989 výrazný pokles ploch
- v současné době určitá stabilizace ploch i produkce
- preference nákupu brambor ve formě nejrůznějších bramborářských výrobků v různé úpravě před nákupem syrových brambor ve slupce spotřebiteli
- výroba bramborového škrobu je dána pravidly SOT (při vstupu ČR do EU získala národní výrobní kvótu ve výši 33 660 t bramborového škrobu)



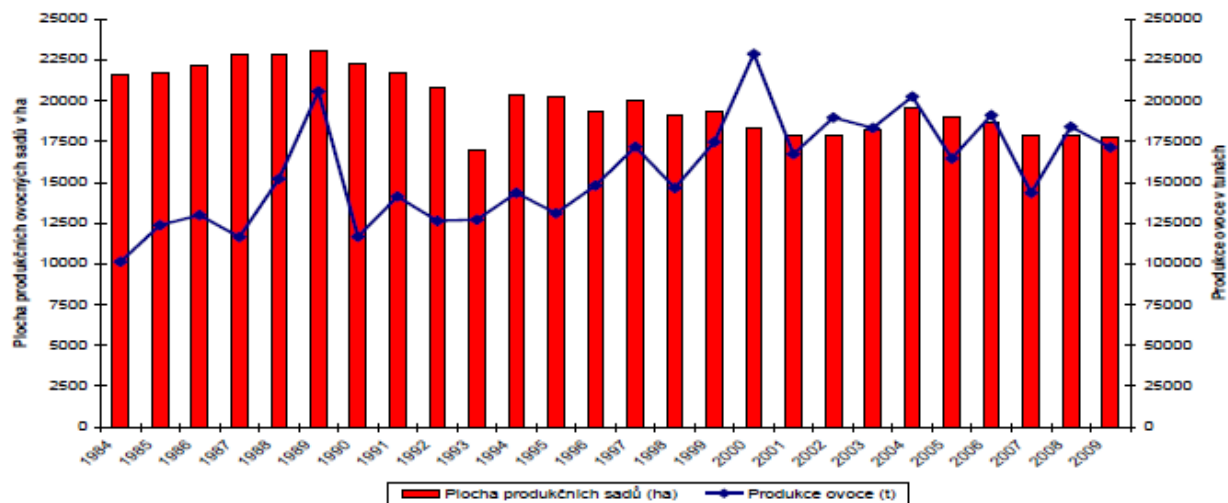
- Ovoce a zelenina

- výrazné zúžení, přeorientace charakteru spotřebitelské poptávky a redukce samozásobením (ovoce 45 %, zelenina 35%)

- řízení Společnou organizací trhu, t. j. podporován finančními prostředky čerpanými prostřednictvím organizací producentů/seskupení producentů

- roce 2009 bylo v ČR 8 organizací a 10 seskupení což představuje 30%

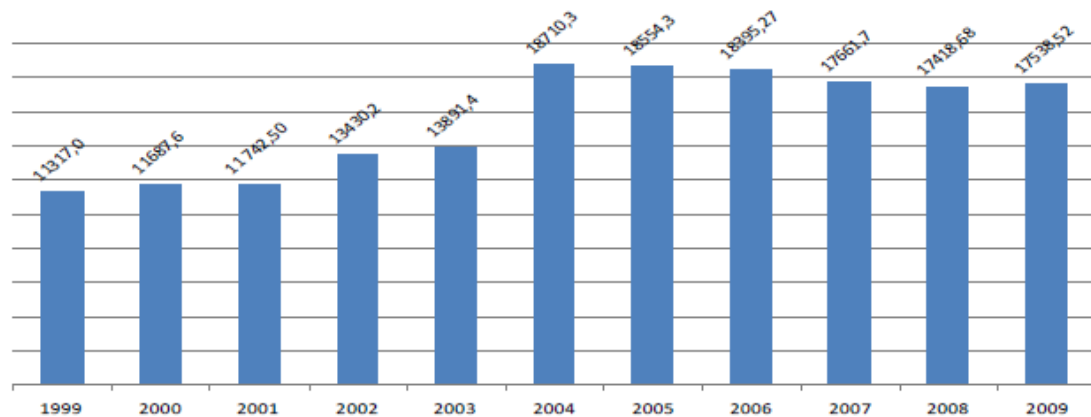
Vývoj ploch produkčních ovocných sadů a produkce ovoce z těchto sadů



- Vinohradnictví a vinařství

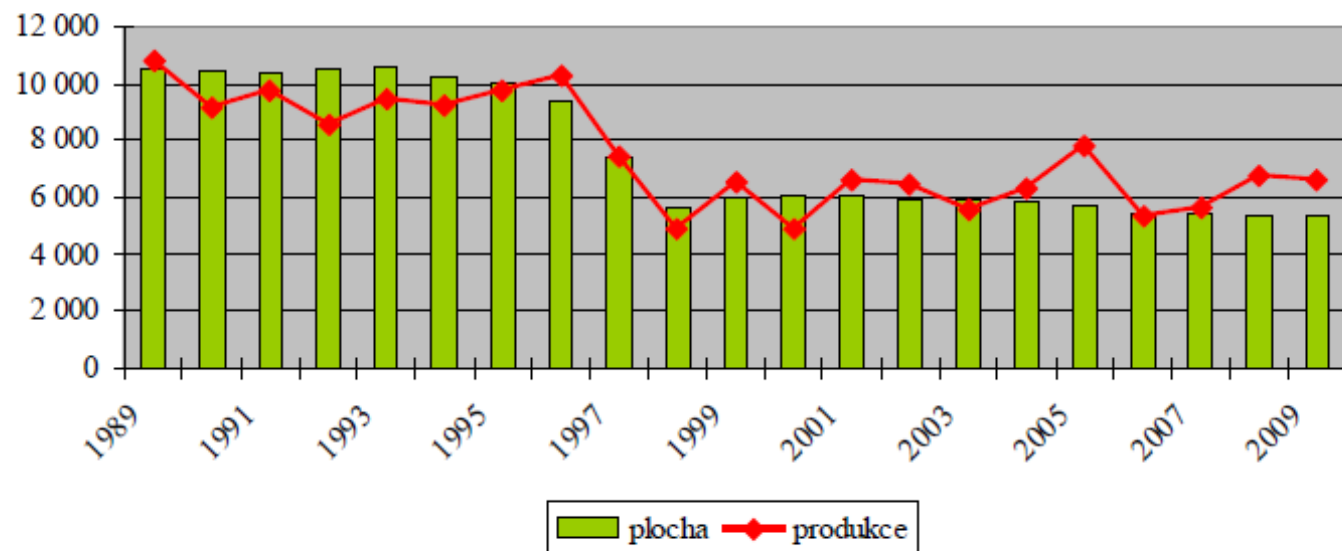
- v roce 1989 byly produkce směřována na výrobu vína nízké kvality, nebo to byly malé vinice soukromníků s produkcí suroviny na výrobu vína vyšší kvality, určené pro vlastní spotřebu
- pol. 90. zlepšení situace - nejdřív menší soukromníci, pak i střední vinařské firmy, přelom 21. stol. celkové zlepšení
- před vstupem do EU se podařilo akcelarovat výsadbu zcela nových vinic, po vstupu podporované z prostředků EU na restrukturalizaci a přeměnu vinic
- rast výroby a spotřeby po roku 2004
- konkurenceschopnost v komoditě víno ovlivňuje úroda hroznů a jejich prodejní cena

Plocha osázených vinic v ha



Pramen: ÚKZUZ

Plocha a produkce chmele v ČR



Pramen: ÚKZUZ

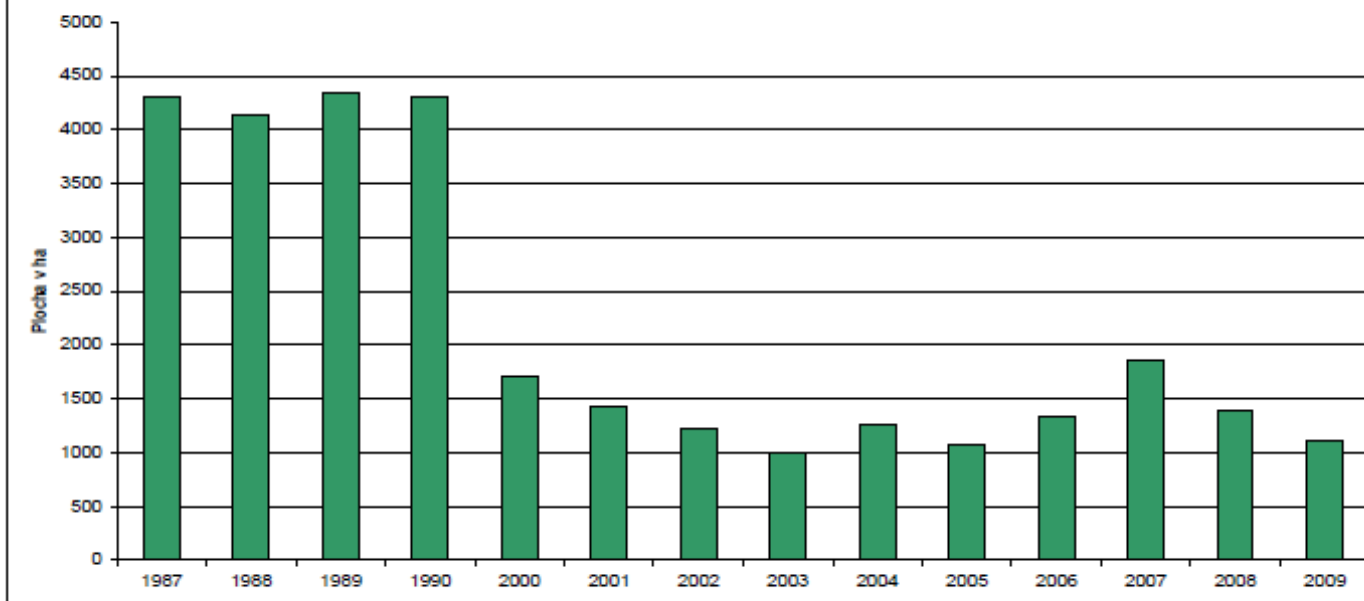
- Chmel
 - od poloviny 90. let se české chmelařství nachází ve velmi špatné ekonomické situaci, která byla způsobena dlouholetou nadprodukcí chmele na světovém trhu, prudkým poklesem cen chmele v polovině 90. let, ale také vývojem kurzu české měny a snižováním chmelení na straně pivovarů, změnou forem vlastnictví jednotlivých pěstitelských podniků a prodejem státní půdy
- Léčivé, okrasné a kořenové rostliny
 - kolísání výměry, i když se průměrná výměra oproti předcházejícímu období snížila pouze o 7 %.
 - vstup do EU výrazně nenarušil charakter sektoru

- Okrasné zahradnictví

- podle současných údajů ČSÚ poklesly pěstitelské plochy na třetinu a skleníkové plochy na polovinu

- před r. 1990 zaznamenalo české šlechtění i mezinárodních úspěchů (prodeje licencí do zahraničí), ale tento trend oslabil

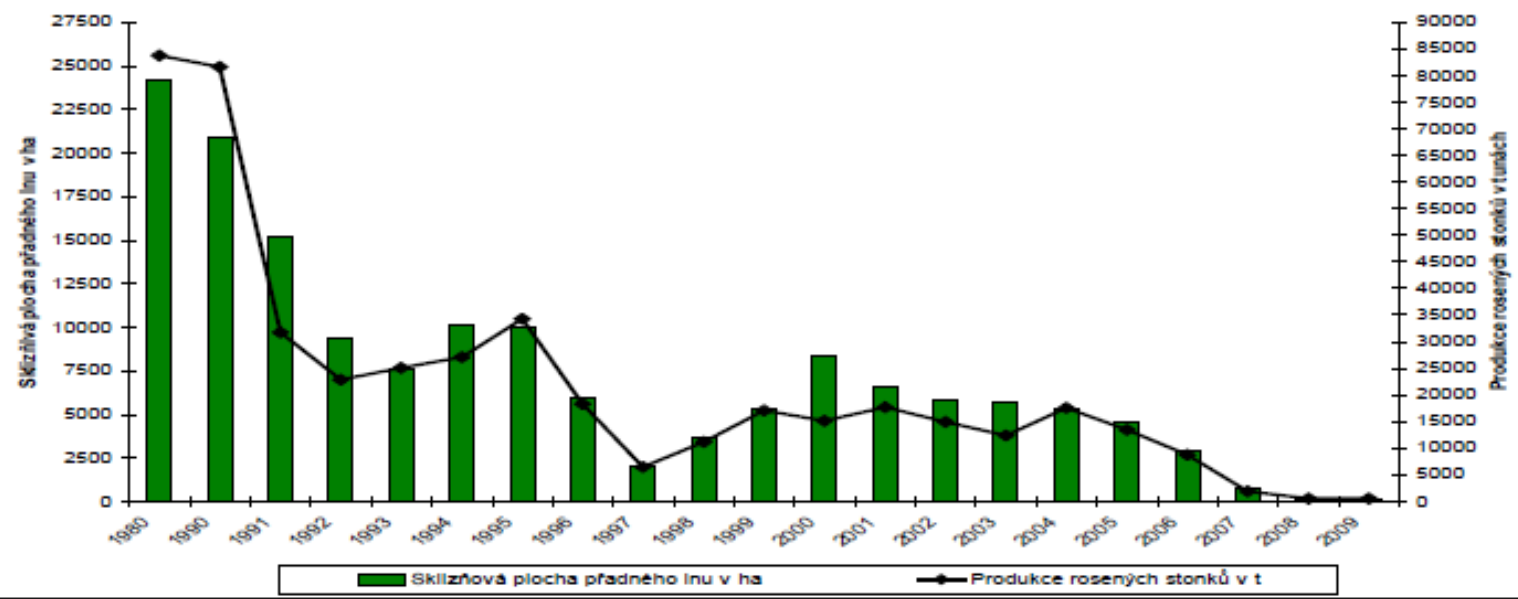
Vývoj ploch okrasných rostlin



Pramen: ČSÚ

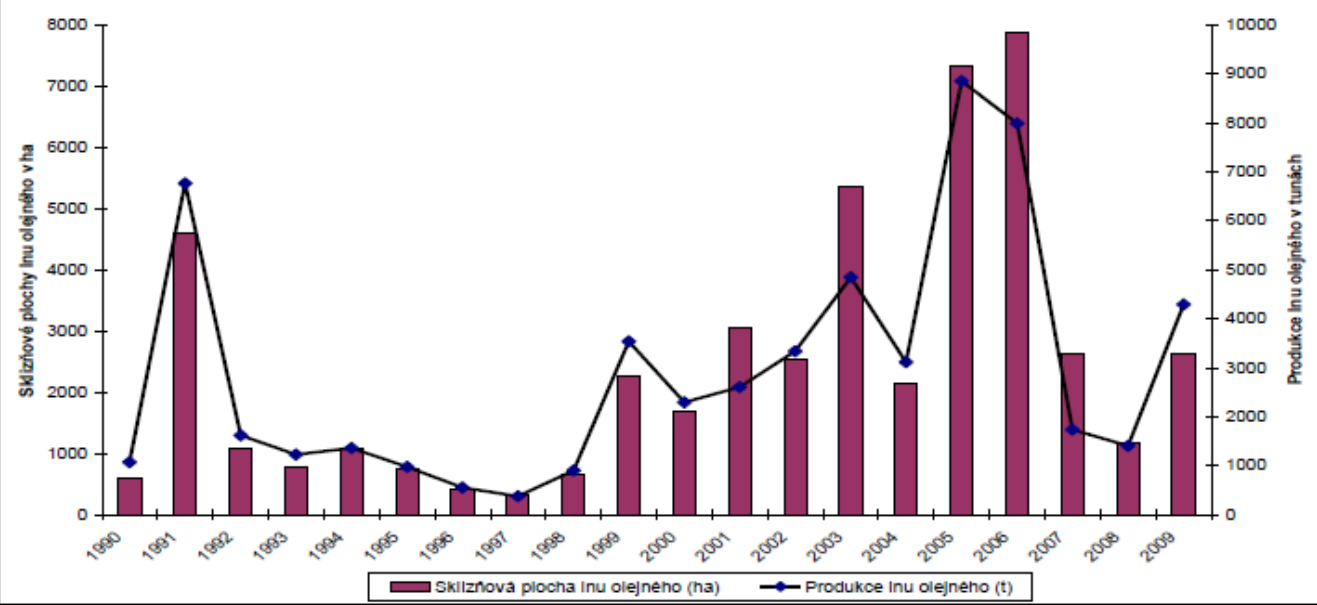
- Len přadný
 - postupný pokles sklizňových ploch až do roku 1997
 - oživení po zavedení dotací
- Olejný len
 - kolísání ploch pěstování
 - v ČR dostatečné pěstovatelské možnosti a kapacity

Vývoj sklízňových ploch pšedného lnu a produkce rosených stonků



Pramen: ČSÚ

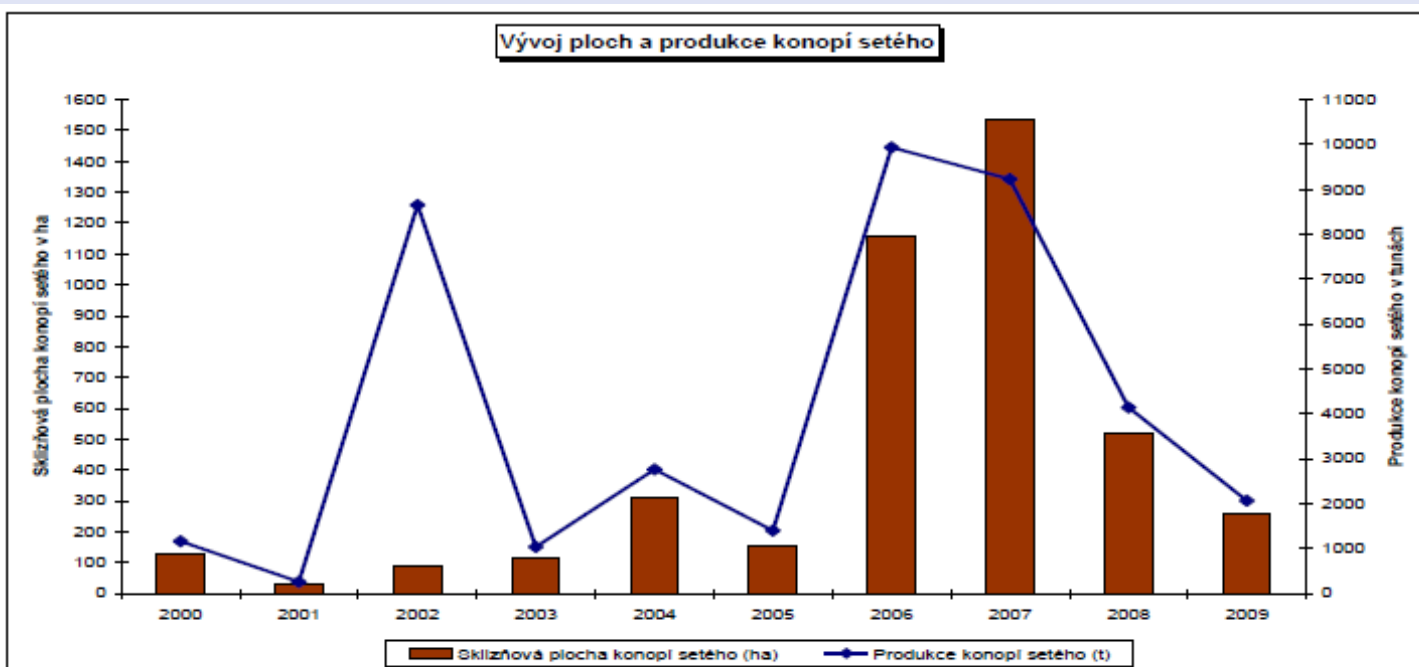
Vývoj sklízňových ploch a produkce lnu olejného



Pramen: ČSÚ

- Konopí seté

- od roku 1998 textilní užití, i jako energetického zdroje
- do roku 2007 nárůst – pak pokles vlivem krize, která se promítla do snížení cen a následně do odbytových a realizačních problémů



Rozdělené prostředky na dotace 2010

- Mze rozdělilo na dotacích v rámci sektoru 41,8 mld.Kč
- Peníze z fondů EU i ze státního rozpočtu inkasovali především zemědělci, ale také lesníci a vodohospodáři
- Budovaly se za ně protipovodňové zábrany, čistírny odpadních vod, bioplynové stanice či upravovaly cesty.
- Největší objem peněz Mze vyplatilo v rámci základní agrární dotace, jednotné platby na plochu – SAPS, více než 15 mld. Kč
- Výše platby je závislá na výměře půdy, kterou farmář obhospodařuje !!
- V případě, že kontrolní orgány zjistí, že dotyčný porušuje předpisy z hlediska OŽP či pohody zvířat, mohou mu být dotace kráceny.
- Platba jde ze 100 % ze zdrojů EU

- Farmáři se mohou rozhodnout co chtějí produkovat, přičemž mají zaručenou stejnou výši podpory, nezávisle na tom, co pěstují –x golfová hřiště, lyžařské svahy..
- Díky tomu se mohou lépe přizpůsobit poptávce...
- PRV – z něj získalo české zemědělství a venkov také přes 15 mld. Kč
- Dotace podpořily budování infrastruktury, zlepšení ŽP či posilování konkurenceschopnosti českých farmářů.
- Do vodního hospodářství směřovalo zhruba 4,5 mld. Kč
- Všechny peníze z dotačních programů se žadatelům nepodařilo vyčerpat, přesun do letošního roku, např. rybáři, OP rybářství na dva roky, překryvy apod.

Použité zdroje:

Vize českého zemědělství po roce 2010. Mze ČR, 2010

Databáze ČSÚ

Databáze Fao. Org.

Zemědělství 2008,2009. Mze ČR