

SEMINÁRNÍ PRÁCE

HODNOCENÍ KRAJINNÉHO RÁZU OKOLÍ OBCE SENTICE



Mirek SMETANA
N-GK FG PřF MU Brno
Kuřim; 2008

Slovo úvodem

Zákon ČNR č. 114/1992 Sb., o ochraně přírody a krajiny, v § 12 odst. 1 stanovuje: „krajinný ráz, kterým je zejména přírodní, kulturní a historická charakteristika určitého místa či oblasti, je chráněn před činnostmi snižující jeho estetickou a přírodní hodnotu. Zásahy do krajinného rázu, zejména umísťování a povolování staveb, mohou být prováděny pouze s ohledem na zachování významných krajinných prvků, zvláště chráněných území, kulturních dominant krajiny, harmonické měřítko a vztahy v krajině.“ Příslušný orgán ochrany přírody pak stanovuje podle § 12 odst. 3 taková omezení a regulativy využívání krajiny, které by znamenalo zničení nebo poškození tohoto krajinného rázu.

Jako podklad pro stanovení adekvátních omezení využívání a přeměn krajiny a její management je vhodné užít mj. expertní hodnocení krajinného rázu zájmového území v kontextu širších krajinno-estetických a dalších vztahů.

Metodika hodnocení krajinného rázu (KR)

V současnosti neexistuje celostátně závazná metodika hodnocení krajinného rázu ČR, nicméně odbornou veřejností jsou pro účely dopadového i preventivního hodnocení krajinného rázu užívány tyto metodiky:

a) Metodické principy ochrany krajinného rázu (zpracovaná firmou Löw a spol., s r.o.) Tato metodika je dobře využitelná pro preventivní hodnocení KR a zakládá se převážně na hodnocení dochovanosti, resp. změnami historických krajinných struktur.

b) Metodika posouzení vlivu záměru na krajinný ráz (zpracovaná kolektivem autorů pod vedením Doc. Ing. arch. Ivana Vorla, CSc.) Tato metodika je založená na samostatném vyhodnocování jednotlivých přírodních, kulturních a historických složek KR a jejich následné syntéze. Tato metodika se pravděpodobně v budoucnosti stane závaznou pro hodnocení KR ČR.

Pro vyhodnocení KR okolí obce Sentice, které mělo preventivní charakter, byl ve snaze dosáhnout co nejkomplexnějšího pohledu na tamní krajinu a její specifika použit princip vycházející z kombinace přístupů obou těchto metodik.

V rámci typologického krajinářského celku vyšší úrovně – oblasti krajinného rázu, byly vyčleněny, popsány a zhodnoceny jednotlivé hierarchicky nižší jednotky krajiny, a to:

- a) krajinářské celky – jejich vymezení znázorňuje mapová příloha č. I
- b) místa krajinného rázu – jejich vymezení znázorňuje mapová příloha č. II

Během terénního průzkumu území byly pořizovány dokumentační fotografie. Schéma směrů jejich pořizování uvádí mapová příloha č. III. Pro konečné celkové hodnocení bylo třeba také identifikovat objekty a místa se zvýšenou kulturní či historickou hodnotou a také místa, která naopak krajinářskou hodnotu lokalit snižují. Jejich rozložení uvádí mapová příloha č. IV. Hodnocení zachovalosti historických struktur se odvíjelo mj. od posouzení se stavem v historických mapách, které jsou součástí elaborátu jako mapové přílohy č. V a VI.

Lokalizace a vymezení řešeného území

Řešené území je lokalizované při západním okraji Boskovické brázdy, přičemž jeho většina – včetně intravilánu samotné obce – se nachází v kotlině včleněné do jejích západních svahů. Obec leží cca 17 km severoseverozápadně od centra Brna a cca 5 km jihovýchodně od města Tišnova. Zástavba obce je rozložena převážně po dně a jihovýchodních svazích kotliny v intervalu nadmořských výšek 280 – 310 m. Sentická kotlina je přitom v rámci širšího

regionu poněkud „odlehlou“ lokalitou, uzavřenou ze západní, jižní a východní strany zalesněnými masivy Sokolí a Horky (s relativním převýšením až 201 m). Ze severu je pak od hustě zalidněné Tišnovské kotliny pohledově krytá bezlesou elevací budovanou sprašemi, v současnosti intenzivně zemědělsky využívanou.

Pro účely této práce bylo hodnoceno území v intencích samotného intravilánu obce a přilehlých lokalit, které jsou z obvodu obce viditelné. Dále byly do hodnocení zahrnuty také lokality bez přímé vizuální vazby na intravilán obce (hlavně lesní lokality SZ a sady a pole JV od obce), které jsou však občany obce hojně, prakticky každodenně, navštěvovány. Hranice takto vytyčeného území zachycuje mapová příloha č. I, detailnější hranice jednotlivých hodnocených míst KR pak mapová příloha č. II. Celkový rozsah zájmového území činí cca 10 km².

Přírodní charakteristiky řešeného území

Geologická stavba

Intenzivně zemědělsky využívaná Tišnovská kotlina, představující východní a severovýchodní část zájmové oblasti, se nachází při východním okraji Boskovické brázdy. Celé toto propadlé území, včetně samotné sentické kotliny, bylo v minulosti několikrát zatopeno mořem, v němž docházelo k sedimentaci písků. Tyto nánosy byly v pleistocénu ve všech snížených polohách překryty sprašemi. Návrší severovýchodně od obce, kde v současnosti stojí hřbitov, je tak mohutnou sprašovou dunou, která díky převládajícím západním větrům má severovýchodní svahy k Čebínu mírnější, než svahy orientované k Senticím. Zalesněné masivy lemující ze severu, západu a jihu obec, jsou budovány permokarbonovými arkózovými pískovci. Jde o poměrně snadno erozivní horniny, což se odráží v oblých křivkách okolních vrchů a nevytváří podmínky pro vznik významnějších skalních útvarů. Dominanta celého okolí, nejvyšší masiv Sokolí západně od obce, je pak budovaný bítešskou ortorulou, která ze západní strany masivu – již mimo zájmové území – vytváří v průlomovém údolí Svratky chráněný přírodní výtvar – tzv. Výří skály. Nejvýraznější dominantou severovýchodní kotlinové části zájmového území, je bezesporu svědecký vrch Čebínka. Jeho severozápadní část tvoří permské slepence a brekci, jihovýchodní polovina, budovaná kvalitním vápencem je v současnosti prakticky odtěžená lomem.

Geomorfologie

Z hlediska regionálního členění spadá zájmové území převážně do Českomoravské soustavy, podsoustavy Brněnské vrchoviny, potažmo východního okraje Boskovické brázdy. Její součástí je Tišnovská kotlina, do které zasahuje řešené území svojí severovýchodní částí. Reliéf zde má typický charakter okraje mělké kotliny svažující se od JJZ k SSV. Touto odlesněnou, zemědělsky intenzivně využívanou krajinou, stéká ze západních svahů kotliny v širokém úpadu s relativním převýšením pouhých několik metrů Sentický potok. V nejnižší poloze kotliny se stéká s Čebínským potokem, který dál pokračuje nejnižší polohou kotliny severozápadním směrem k Tišnovu. Východní horizont je pak dominován svědeckým vrchem Čebínka, který se z okolní ploché krajiny zvedá do výše 433 m, s převýšením téměř 150 m. Přirozený charakter krajiny se soliterními vrchy, typický pro tuto část Boskovické brázdy, je v tomto případě značně narušen lomem, který východní část Čebínky prakticky zcela odtěžil. JV část zájmového území – pole za Horou směrem na Chudčice náleží geomorfologickému okrsku Trnovka, pro nějž je typická mírně zvlněná krajina s mělkými úpady drobných potoků.

Samotný intravilán obce leží v geomorfologickém okrsku Chudčická pahorkatina. Ta se v zájmovém území vyznačuje výškově poměrně členitým, zalesněným reliéfem, spadajícím

od SSZ k VJV. Zastavěné území obce se nachází v poměrně hlubokém (až 100 m) a širokém, krátkším údolí s plochým dnem amfiteatrálního tvaru, ohraničeném ze severu a západu zalesněným masivem Sokolí, z jihu pak výrazným, oblým vrchem Hora. Masív Sokolí má charakter širokého zalesněného hřbetu severo – jižního směru, s relativním převýšením až 160 m. Vrcholové části většinou tvoří odlesněné plošiny. Na západních svazích jsou mezi jednotlivými dílčími vrcholy výrazně vyvinuté četné strže, hluboké až desítky metrů. Jižní ohraničení obce tvoří výrazný oblý zalesněný vrch Hora, který k obci spadá velmi strmými svahy.

Klimatické podmínky

Zájmové území se nachází v mírně teplé oblasti MT 11, s dlouhým, teplým a suchým létem a krátkou, mírně teplou a velmi suchou zimou. Celé území přitom poměrně trpí nedostatkem srážek - průměrný roční úhrn v Senticích je 576 mm. Průměrné roční teploty se pohybují mezi 7,5 – 8,5°C.

Mikroklimatickým fenoménem, který výrazně ovlivňuje celkový KR zájmové oblasti, je velmi častý výskyt mlh v nejnižších polohách Tišnovské kotliny v okolí obce Čebín. V průběhu celého roku se tu prakticky každé chladnější ráno a večer vyskytuje tzv. radiační mlha, vznikající kondenzací vodou nasyceného vzduchu v okolí Čebínského potoka. Případný pohled z vyvýšených částí sentického katastru v tyto doby směrem k Čebínu tak velmi ztrácí na své atraktivitě.

Druhou lokalitou, kde nepříznivé mikroklimatické podmínky velmi často výrazně negativně ovlivňují kvalitu života a krajinný ráz je samotná deprese sentické kotliny. V současnosti se tu již situace po částečné plynofikaci obce výrazně zlepšila, nicméně velkým problémem tu stále zůstává znečištění málo cirkulujícího vzduchu v kotlině. Dominujícím znečišťovatelem jsou tu samotní obyvatelé, kteří z velké části stále topí nekvalitním, na síru bohatým uhlím. Vadné kouřovody starších domů a výškově poddimenzované komíny způsobují špatný tah a vesnice se v inverzním počasí potýká s takto vzniklou „dekou“ smogu, který se tu obvykle drží velmi dlouho. (V 80. – 90. letech zde prováděl měření koncentrací SO₂ Doc. Ing. Vladimír Havlíček, CSc. a konstatoval, že v topném období dosahovalo množství SO₂ dvojnásobku až trojnásobku koncentrací v ovzduší brněnské aglomerace. V současné době je již situace o mnoho lepší, nicméně smog je hlavně v zimním období při výraznějších inverzích nad obcí stále viditelný a snižuje tak atraktivitu tohoto prostoru pro bydlení a rekreaci.)

Nepříznivé mikroklimatické podmínky, související s inverzními situacemi ve sníženinách sentické kotliny a úvalu mezi Hradčany a Čebínem, se v zájmovém území nevyskytují pouze na poměrně rozsáhlém návrší SV od Sentic. Celkový dojem z tohoto místa (které je jinak svojí vyvýšenou polohou s výhledy jak na obec Sentice, tak v opačném směru k Čebínu velmi atraktivní) však velmi negativně ovlivňuje silný zápach zdejšího vepřína, situovaného v Z části návrší, cca 300 m SV od okraje obytné zástavby. Při převládajících západních a severozápadních větrech se pach nešíří směrem do sentické kotliny, v případě méně častých severovýchodních větrů se však pach šíří až do chatové kolonie na S svazích kotliny.

Půdy

Pedologická diferenciacie je v zájmovém území poměrně široká. V nejnižších polohách Tišnovské kotliny – v SV části zájmového území v okolí Čebína a v úpadu Čebínského potoka mezi Čebínem a Hradčany se vyskytují vysoce úrodné lužní černozemě (černice). Ve vyvýšenějších polohách, za železniční trať Čebín – Hradčany, se vyskytují dokonce černozemě, které daly také místní název této lokalitě – Černá pole. Většinu západních mírných svahů kotliny mezi Senticemi a Čebínem, spolu se dnem samotné sentické kotliny, pak pokrývají typické hnědozemě na spraších, v horních částech svahů značně degradované a vymyté. Svahy masivů Sokolí a Hory pokrývají hnědé lesní půdy, v příkřejších částech

partiiích najdeme mělké štěrkovité a kamenité hnědé lesní půdy. V poměrně úzkém pásu kolem Sentického potoka se vyskytují silně humózní lužní glejové půdy, s vysokou hladinou podzemní vody, kolísající v rozmezí 26 – 70 cm pod povrchem.

Biota

Celé řešené území náleží podle Culka (1996) do Brněnského bioregionu (1.24), který se vyznačuje poměrně velkou pestrostí druhů. Vyskytuje se zde biota středních a chladnějších poloh spolu s biotou teplomilnější, postupující sem z jižní Moravy. Na druhovém složení rostlin se přitom výraznou měrou podílí převážně litologická skladba podloží, v zájmovém území mají pak výrazný vliv také mikroklimatické podmínky – přesněji častý výskyt inverzních situací na dně široké Tišnovské kotliny a poměrně výrazné inverze a v minulosti značné znečištění ovzduší ve více uzavřené sentické kotlině. Potenciální přirozenou vegetací jsou v celém území hercynské černýšové dubohabřiny. Podle podrobnějšího biogeografického členění (CULEK 2005) spadá hodnocené území do několika biochor v závislosti na geologii a geomorfologii reliéfu.

Intenzivně zemědělsky využívaná krajina Tišnovské kotliny v okolí Čebína spolu s mírně zvlněnou krajinou polí JV od Sentic směrem na Chudčice náleží k biochoře „Rozřezané plošiny na spraších 3. veg. st.“ (3BE). Dá se předpokládat, že krajina zde byla odlesněna již v neolitu a je již po mnoho století intenzivně zemědělsky využívaná jako pole. V zájmovém území se zde vyskytuje pouze minimum dřevin či ploch trvalých travních porostů. (Nivní louky kolem Čebínského a Sentického potoka byly vysušeny a zorněny již ve 20. letech 20. století.) Při pohledu z návrší od sentického hřbitova se v polích vpravo od silnice k Čebínu nachází pouze jeden malý remízek tvořený porosty akátů. Výraznou dominantu celé kotliny pak tvoří svědecký vrch Čebínka, jehož JV část je budovaná vápencem a který lze zařadit do biochory „Izolované vrchy na vápencích v suché oblasti 2. v.s.“ (-2IA). V současnosti je z východní strany zcela odtěžen vápencovým lomem. Na jeho JV a V svazích se z části zachovaly původní stráně s xerotermní vegetací, přecházející výše do porostů vysychavé bukové doubravy. JV ohraničení obzoru zájmové oblasti tvoří vrch Kamínky J od Čebína, na jehož svazích a vrcholové plošině se dochovala původní javorobuková doubrava, chráněná jako MCHÚ „Na lesní horce“.

Samotná kotlina v níž leží Sentice spolu s okolními hustě zalesněnými hřbety se řadí k biochoře „Rozřezané plošiny na permu“ (3BL). V samotné kotlině – na jejích zalesněných poměrně příkrých svazích se v rozšíření vegetace projevuje vliv častých místních teplotních inverzí. Při patách svahů je podle map lesních vegetačních stupňů zastoupen hlavně 3. dubobukový veg. st., na vrcholových plošinách a svazích s jižní expozicí pak 2. bukodubový v.s. Na S od obce jsou J svahy tzv. Malého Sokolí pokryté stále ještě poměrně rozsáhlými fragmenty bohaté dubové bučiny (3B), velké plochy však již byly přeměněny ve smíšené smrkovo – borovicové lesy. V zastíněných SV svazích hlavního hřebene Sokolí se do současnosti dochovala původní svěží buková doubrava (poměrně rozsáhlý celek za sentickou hájovnou), nově vzniklé průseky však byly zcela nevhodně zhruba před 20 lety dosázeny smrkovou monokulturou. Potenciální vegetací vrcholu Hora jsou na S svazích dubové bučiny, které jsou však v současnosti zachovány jen fragmentárně a většinu svahů přivrácených k obci pokrývá druhotný jehličnatý les s dominancí smrku a borovice. Ve vrcholových partiích S svahů najdeme habrovou pařezinu s vtroušeným, místy spoludominantním dubem zimním. Místy se vyskytují ostrůvky zmlazeného jasanu. Na jižních svazích těsně pod vrcholem roste několik chráněných dřívů obecných, které si zaslouží individuální ochranu. V ekotonu na přechodu lesa do sadů v trati „Potrhaná“ jsou souvislé porosty trnky obecné a ptačího zobu.

Co se týče zastoupení zeleně v samotném intravilánu obce, lze konstatovat, že v obci je v současnosti poměrně velké množství zeleně a ovocných dřevin. Prakticky souvislým zastavěním ulice Za uličkou na S okraji obce se totiž zahrady a menší sady s tradičními vysokokmennými ovocnými stromy (jako je zde hrušeň, jabloň a slivoň) staly součástí intravilánu obce a byly sevřeny zástavbou. Některé tyto „zelené“ parcely byly využity ke stavbě nových domů, nicméně velká část je jich stále využívána jako zahrady. Při kácení starých ovocných stromů však už tyto nejsou většinou nahrazovány novými, ale plochy zůstávají pouze zatravněné. V posledních letech tyto pozemky dostávají nové využití, kdy jich bylo hodně přeměněno ze zahrad a sadů na pastviny pro koně. V předzahradkách starousedlíků je většinou zachovalá typická dispozice s vysázenou hrušní, broskvoní či meruňkou, v nově upravovaných zahradách však již převažují okrasné dřeviny, často zcela nepůvodní a nevhodné exotické jehličnany. Výraznou přeměnou prošly v posledních letech také pozemky mezi ulicí „Pod Horkou“ a silnicí na Chudčice. Bývalá pole byla znovu zatravněna a v současnosti jsou tyto pozemky oplocené a využívají se pro pastvu ovcí a koní. V obci najdeme jen jedno významnější seskupení neovocných stromů. Jedná se o skupinu cca 12 vzrostlých lip srdčitých, které nyní tvoří malý parčík v trati „Na pastviskách“ vpravo u silnice při vjezdu od Tišnova. Lípy zde byly původně vysazené, aby stínily již nedochovaný taneční parket. Kolem fragmentu úvozové cesty na SZ okraji obce rostou husté porosty akátů, jejichž rozšíření představuje určité riziko. Porosty jsou však vklíněny mezi ploty okolních zahrad, kde se pravidelně prořezávají a nešíří se tak dále podél komunikace ani směrem do lesa, ani do intravilánu. Obec jako celek působí z hlediska zeleně poměrně upraveným dojmem.

V nejbližším okolí obce jsou v poměrně velkých rozlohách sady, zřízené původně v mnoha případech již v předminulém století. V menším rozsahu se nachází na jižních svazích „malého“ Sokolí, rozsáhlou plochu pak zaujímají na jižních, mezemi členěných, svazích sentické Hory v trati „Potrhaná“. Jde o původní vysokokmenné sady slivoní, třešní a jabloní, členěné mezemi stabilizovanými výsadbou keřů trnky. Travní plochy jsou udržované kosením. Celá lokalita působí při pohledu ze silnice Chudčice – Sentice esteticky velmi hodnotným dojmem kulturní krajiny se zachovalým rázem extenzivního využívání příkrějších výslunných úpatních svahů vrchů v okolí Brna a jako taková byla vyhlášena za VKP. Směrem k JZ vyklíňují sady ve vrcholových partiích mírného hřebítka daleko do polností směrem k Chudčicím. Za tímto hřebítkem byl na vrcholu mírné vyvýšeniny v polích směrem na Chudčice vysázen ve 30. letech minulého století smrkovo – borovicový remízek. V zemědělské krajině rozsáhlých polí okolí Čebína a J od Sentic směrem na Chudčice představují jediné porosty dřevin aleje při cestách. Ty se v zájmovém území vyskytují pouze dvě, a to podél dvou nejvýznamnějších cest – k Tišnovu a na Chudčice. V obou případech jde o oboustranné staré aleje jabloní.

Významné krajinné prvky a ÚSES

V zájmovém území se nachází tyto významné krajinné prvky (ať již registrované či zaevidované), které výrazně ovlivňují krajinný ráz daných lokalit (pod jednotlivými čísly jsou vyznačeny v mapě – příloha č. II):

1 – Sentická horka

- Značně klenutý a hustě zalesněný vrch s příkrými severními a zterasovanými jižními svahy, vypínající se strmě J od intravilánu obce. V porostu dominuje smrk (*Picea abies*) a borovice (*Pinus sylvestris*).

2 – Za Horkou

- Jde o jižní svahy Horky - travnatý svah JV expozice zcelený mezemi s dřevinnými liniemi ovocných stromů a trnky s bylinným podrostem a s polokulturními loukami. Lokalita původních sadů.

3 – Pod kobilnicí

- Široce klenutý vrcholový hřbet JZ od obce, s rozrůzněným mladým dubovým porostem (*Quercus petraea*) a ojedinělou příměsí vesměs schnoucích jehličnanů (jedle a smrku).

ÚP obce obsahuje od r. 1998 Generel místního systému ekologické stability (ÚSES). Základem ÚSES v řešeném území je nadregionální biokoridor K 128, z kterého vede v těsné blízkosti obce odbočka – lokální směrně lokalizovaný biokoridor K9. Prochází po vrcholových plošinách a příkrých svazích hřebene západně od obce a v trati „Kopaniny“ plynule přechází do směrně lokalizovaného lokálního biokoridoru K10, lomí se k Z a pokračuje přes vrch Hora směrem na Čebín. Svahy nad nově se rozvíjející zástavbou v lokalitě V sadě jsou přitom schváleny jako lokální biocentrum „Nad obcí“ (C5).

Kulturně – historické rysy krajiny (historicky a kulturně cenné objekty)

V okolí obce se nachází několik míst, která sice nemají z obecného pohledu nijak výrazně zvýšenou krajinářskou hodnotu, pro místní obyvatele (převážně starší starousedlíky) však představují lokality neodmyslitelně spjaté s obcí a jejím každoročním koloritem. Jde o místa se specifickým „geniem loci“, jehož zachování je z ohledu na kladné vnímání zdejší krajiny více jak žádoucí.

V nejbližším okolí obce jde předně o malé prostranství uprostřed lesa při levé straně lesní cesty v jihozápadní části vrcholové plošiny Hory (cca 400 m J od středu obce). Místo je přes rok využíváno mládeží jako fotbalové hřiště, v minulosti sloužilo jako místo nejrůznějších shromáždění a tanečních slavností. V jeho okolí jsou zřízeny vycházkové lavičky. Při jeho okraji stojí malý mramorový pomník zbudovaný v r. 1936 na počest 75. narozenin T.G. Masaryka a při příležitosti založení obecního lesa. Dalším místem, které sice nemá přímou viditelnost na intravilán obce, ale nachází se na západním úbočí Malého Sokolí, pouhých 200 m od vrcholové kóty (1 km Z od středu obce), je křižovatka lesních cest s místním názvem „U Heleny“. Na jednom ze stromů je zde umístěn obrázek Panenky Marie, pravidelně udržovaný. Místo se zbudovanými odpočinkovými lavičkami je cílem četných každodenních vycházek starousedlíků a každoročně se tu koná slavnost „Vítání jara“.

Z historicky či kulturně cenných objektů se uprostřed obce na návsi nachází Kaple sv. Jana Nepomuckého z roku 1878. Kaple byla v nedávné minulosti kompletně restaurovaná a využívá se k nedělním bohoslužbám. V předzahrádce nově rekonstruovaného původního domu č.p. 80 stojí dvě sochy – sv. Floriána (1854) a sv. Jana z Nepomuku (1775), které jsou zařazeny do seznamu nemovitých kulturních památek státu. Sochy byly v r. 2000 zrestaurovány a místo se pravidelně udržuje. Asi 100 m nad zmíněnými sochami je hlavní ulice rozšířena v místě bývalého „horního“ rybníka. Malé prostranství je zatravněné, obehnané nízkým plotem a je zde zbudován pomník obětem obou světových válek. Místo je sice pravidelně udržované, nicméně zcela mimo zájem místních obyvatel. Na území obce se dále nachází několik křížů, které vyžadují stálou údržbu. V lese Jabůrka (cca 800 m SZ od středu obce) se nachází téměř zapomenutý smírčí kámen, který není nijak udržovaný. (Všechny výše uvedené lokality a stavby jsou vyneseny v mapě v příloze IV)

Vývoj obce z hlediska krajinného rázu

Sentice leží při západním okraji tzv. starosídlní oblasti Moravy, a proto se dá předpokládat osídlení zdejšího okolí, hlavně pak Tišnovské kotliny, již v neolitu. Nejstarší archeologické nálezy (úlomky páskové keramiky) přitom pochází z období 3000 let BP z okolí Moravských Knínic a Drásova. Podle postupu slovanského osidlování spojeného s názvy tehdejších osad se předpokládá, že první osada na území obce mohla stát již v 10. století. K jejímu výraznějšímu rozvoji, spojenému se zemědělstvím, pak došlo až s rozvojem využití železných nástrojů v 13. stol. n. l. První historicky doložitelné zmínky o obci se datují až do roku 1358, kdy Beneš z Pavlovic prodal zdejšímu rychtáři „dvě hřivny a čtyři groše roční činže.“ Z této doby pochází také zmínky o kamenné tvrzi s obranným rybníkem, která stávala v místě nynější zahrady na pozemku parcely č. 196. Dnes zbyly z tvrze pouze málo výrazné základy a jméno místní tratě „Na tvrzi“, přičemž rybník nejspíše zanikl krátce po ní.

Sentice byly odjakživa poměrně malá obec, jejíž obyvatelé se živili převážně zemědělstvím, v menší míře pak docházeli za prací do Čebína, Tišnova či Brna. Tomu také odpovídal ráz odlesněných částí krajiny V a SV od obce směrem k Čebínu, kde místní obhospodařovali malá políčka (název trati „Čtvrť“). Zemědělská krajina tak měla ráz drobně střípkovité mozaiky intenzivně obdělávaných polí s poměrně širokými nivami Sentického a Čebínského potoka, využívanými k pastvě dobytka. Do konce 18. století měly Sentice podle dostupných zpráv jen něco kolem 200 obyvatel, v r. 1869 už to bylo 406 obyvatel a v r. 1900 už 512 obyvatel. Nejvíce lidí zde žilo v 50. a 60. letech 20. století (1950 – 587, 1961 – 572 obyv.). Od té doby dochází k postupnému úbytku obyvatelstva, který se v posledních letech opět zmírňuje díky imigraci.

Nejtěsnější vazby měla obec vždy na Čebín, s kterým byla také prvně spojena cestou, která vedla poblíž dnes již neexistující Havlínovy cihelny na SV okraji obce po hrázi tzv. Čebínského (či také dolního sentického) rybníka. Památkou na rybník je dnešní název trati „Blížky“. V kotlině mezi Senticemi a Čebínem byl v té době další rozsáhlejší rybník Tábor. Ten byl vypuštěn již někdy před I. vojenským mapováním proběhlým v letech 1764 – 83. Hráz rybníka je však stále patrná a v roce 1954 – 56 byla využita jako část náspu nově vybudované asfaltové silnice do Sentic.

V současné době výrazně odvodněná krajina zájmového území (trpící často suchem; meliorace polností kolem jediného vodního toku - Sentického potoka byly dokončeny již v r. 1922) byla v minulosti mnohem vlhčí. V samotné obci se až do počátku 20. století nacházely 3 menší rybníky. Mimo obec byl kromě rybníka Tábor další poměrně velký rybník vybudovaný v nejnižší poloze úpadu v polích vlevo od současné silnice na Chudčice. Tento rybník byl zakreslen ještě při I. vojenském mapování, nicméně v období II. vojenského mapování (1836 – 58) již byl vypuštěn a na jeho místě byla pole.

Ze starších mapových podkladů je patrné, že nejbližší okolí obce bylo více odlesněno, než je v současnosti a každá příhodnější stráň (hlavně pak ty s jižní expozicí) byla využita pro založení sadů. Sady a pastevní louky se nacházely jednat na severních svazích sentické kotliny (kde byly tyto velmi esteticky cenné lokality v 60. – 80. letech zcela zničeny výstavbou chatové kolonie), jednak na jižních svazích Hory – trať „Potrhaná“. Tato lokalita byla naštěstí uchráněna překotného stavebního chatařského rozvoje, protože už v r. 1930 zde byly na místě původních sadů ve stráni „Za Horkou“ (foto 15) vysázeny nové ovocné stromy (slivoně, třešně, jabloně).

Také staré komunikační struktury (nejvyužívanější polní a lesní cesty) zůstaly v nejbližším okolí Sentic velmi často půdorysně zachovány tak, jak je znázorňuje ještě II. vojenské mapování. Nejlepší ukázkou je fragment původní úvozové cesty, nazývaný místními „Ve vévoze“, který je v současnosti zahloubený cca o 3,4 m pod okolní terén a tvoří výrazný orientační bod SZ okraje obce (foto 21).

Z původních vodních prvků však rozvoj obce nepřežil ani jeden. V r. 1919 TJ Sokol zavezla Horní rybník, který se nacházel na Z okraji původní nejstarší zástavby obce a odděloval ji od

chudinské části. Na jeho místě bylo zbudováno travnaté prostranství a v r. 1920 pomník padlým vojákům (od r. 1949 přebudován na pomník padlých obou světových válek). V roce 1936 byl vyzděn původní centrální rybník na návsi a přebudován na požární nádrž. Tato poslední rozsáhlejší vodní plocha v celém širším okolí byla v r. 1986 zavezená a na jejím místě vznikla travnatá plocha s autobusovou zastávkou a kruhovým objezdem pro otáčení autobusů.

Nejvýraznější změny zaznamenala zdejší krajina v 50. – 70. letech 20. století, nicméně kolektivizaci se zdejší statkáři poměrně dlouho bránili. JZD bylo několikrát založeno a zase se rozpadlo, konečné zcelení zemědělských pozemků na úbočí a dně kotliny mezi Senticemi a Čebínem, které bohužel přetrvává do současnosti, se podařilo až v r. 1957.

Výraznější stavební dominantou SV okraje obce je místní hřbitov, zřízený až v r. 1940, jako konfesijní hřbitov církve římsko katolické. Nachází se na návrší oddělující Sentice od kotliny v okolí Čebína, v blízkosti křižovatky silnic. Je proto viditelný pouze asi z východní třetiny obce, nicméně vzhledem k jeho poloze na odlesněném návrší tvoří pohledovou dominantu v příjezdovém směru od Čebína a Tišnova (foto 27). Cca 200 m SZ od hřbitova byl na stejném návrší v r. 1961 vybudován areál JZD, který v současnosti slouží jako vepřín. Budovy jsou naštěstí situovány těsně u lesa, mírně za hřbetnicí směrem od intravilánu obce. Areál tak není z obce viditelný, pohled při příjezdu od Tišnova kryje zase z velké části výběžek lesa a ani při příjezdu od Čebína netvoří vepřín dominantu, neboť se z této strany nachází za horizontem a je krytý právě areálem hřbitova (foto 27).

Dominantou intravilánu obce tak až do současnosti naštěstí zůstává zděná kaple sv. Jana z Nepomuku, stojící při hlavní silnici v místě jejího rozšíření do prostoru jakési druhé návsi (foto 2). Byla postavená r. 1878, nicméně z nejstarších mapových záznamů (z roku 1826) je zřejmé, že nějaký církevní objekt na místě současné kaple již stával.

Dílními dominantami intravilánu se od r. 1981 staly také dvě trafostanice sloupového typu. (V tom roce bylo také z polí katastru odstraněno původní vedení vysokého napětí, nicméně v severních svazích doliny byly vztyčeny betonové sloupy nového vysokého napětí a v polích k Čebínu byly postaveny sloupy VVN s vedením do čebínské rozvodny.) Za památku svého druhu lze považovat také dům č. p. 1 – původní selský statek v dochované architektuře.

Rozvoj chatové kolonie na severních svazích kotliny v trati „Špilberk“ v 70. letech měl v minulosti za následek úplné zastavění těchto svahů, zcela zneprůchodnění této lokality (ploty) a zničení teplomilných luk na svazích s jižní expozicí. (K dalšímu rozvoji chatových kolonií dnes již nedochází – zůstávají v rozsahu daném max. výstavbou do konce 80. let. Je zde patrný trend přebudovávání chat na trvalé bydlení.) Po stagnaci v 80. a 90. letech se v posledních 2. desetiletích obec značně stavebně rozvíjí. Zhruba od r. 1998 se staví řada nových domů v trati „Na piňďulce“, ulici souběžně s hlavní silnicí na severním okraji obce, přičemž zde vzniká zcela nesourodá architektura, nezapadající do obecného vzhledu venkovské obce. K výstavbě dochází také na SV obce kolem levé i pravé strany silnice na Chudčice. Nejlukrativnějšími pozemky se postupem doby staly lokality v trati „V sadě“ na Z úbočí kotliny při kraji lesa, kde se v současnosti staví několik domů s velmi rozsáhlými oplocenými pozemky, čímž se tato lokalita stává zcela neprůchodnou.

I přes poměrně intenzivní stavební činnost od poloviny 90. let si obec stále ještě uchovala malé měřítko zemědělské venkovské obce širšího okolí Brna. Cenným se z tohoto pohledu jeví hlavně historický střed obce s kompaktní zástavbou tradičních jednopodlažních zemědělských usedlostí (foto 1, 2), mezi nimiž se pouze ojediněle vyskytují dvoupodlažní domy (zachování původního architektonického rázu poměrně přísně regulují normativy územního plánu). Severní polovina obce – v trati „Za uličkou“, která se vždy vyznačovala rozptýlenou zástavbou se díky dostavbám v parcelách původních sadů a polností mění v zástavbu spíše shlukovou, v některých místech již také zcela kompaktní. Jako problematické se tu jeví architektonické řešení některých nových domů, které svým rázem nezapadají do širšího urbanistického pojetí obce.

Hodnocení krajinného rázu

Oblast krajinného rázu (OKR) (dle § 12 zákona 114/92 Sb.)

Krajinný ráz OKR je dán určitou typickou kombinací přírodních, kulturních a historických charakteristik daného území, které jsou v celé oblasti víceméně stejnoměrně zastoupeny. Jako taková je pak OKR vnímána lidmi jako ucelené, více či méně ostře ohraničené území s typickou krajinou, odlišnou od okolních OKR.

Celé hodnocené území leží v SZ části Brněnského bioregionu (CULEK 1996;). Toto území SZ od Brna se nachází na přechodu starosídelní moravské oblasti a oblasti novověké kolonizace dále na Z na Českomoravské vrchovině. Zdejší krajina je typická poměrně velkou pohledovou roztržitostí, bez dlouhých spojitých linií horizontů, což je dáno velkým vertikálním členěním reliéfu. Typickými místy lokalizací sídel a průchodu výraznějších liniových prvků komunikací byly a jsou nejnižší polohy menších a často velmi členitých úvalů a kotlin, oddělené protáhlými, doposud hustě zalesněnými hřbety s poměrně širokými vrcholovými plošinami. Poměrně často se v kotlinách zdvíhají osamocené zalesněné oblé vrchy, které pak tvoří dominanty panoramat jednotlivých sídel. Mimo hřbety a vrchy je krajina zcela odlesněná a intenzivně zemědělsky využívána. Do současnosti přitom přetrvává charakter střednězrné krajinné mozaiky, s poměrně velkými a homogenními zemědělsky využívanými plochami (pole obilnin, brambor, řepky) v úvalech a kotlinách, které ostře hraničí se zalesněnými celky (typicky výraznější elevace). Původní autochtonní vodní toky tvoří malé potoky až středně velké řeky. Potoky většinou pramenní v zalesněných svazích a stékají do kotlin, kde byly v naprosté většině uměle upraveny, napřiměny, jejich nejbližší okolí zbaveno původní vegetace a zorněno. Jedinou vegetaci v „polní krajině“ tak často představují pouze menší remízky, vysázené vesměs v poválečných letech a trpící nálety nepůvodního trnovníku akátu.

Ze změn, které v posledních cca 100 letech výrazněji ovlivnily ráz krajiny hodnoceného území lze uvést tyto:

1) Zrušení všech rozsáhlejších vodních ploch (rybníků) – přičemž na KR mělo vliv hlavně zrušení větších rybníků na dně Tišnovské kotliny a v polích k Chudčicím a jejich převedení na ornou půdu.

2) Odmeliorování a zornění nivních luk kolem malých vodních toků.

3) Zrušení některých polních cest, zpevnění těch nejvýznamnějších.

4) Výstavba liniového prvku železniční tratě.

5) Stavební růst Sentic a Čebína.

6) Zřízení lomu na vápenec na vrchu Čebínka.

7) Výsadba rozsáhlejších remízků v polích na J a JZ zájmového území.

Zkoumané území i přes výše uvedené změny v současnosti zcela zapadá do popsané rázovitosti OKR vzdálenějšího SZ okolí Brněnské aglomerace. Bylo by proto vhodné dbát při sestavování ÚP obcí, jejichž katastry náleží do dotčeného území (tj. Sentic, Hradčany, Čebín, Drásov a Chudčice) na to, aby případné změny nepřesáhly únosnou mez a nevybočily z výše nastíněných principů vzhledu a využívání zdejší krajiny.

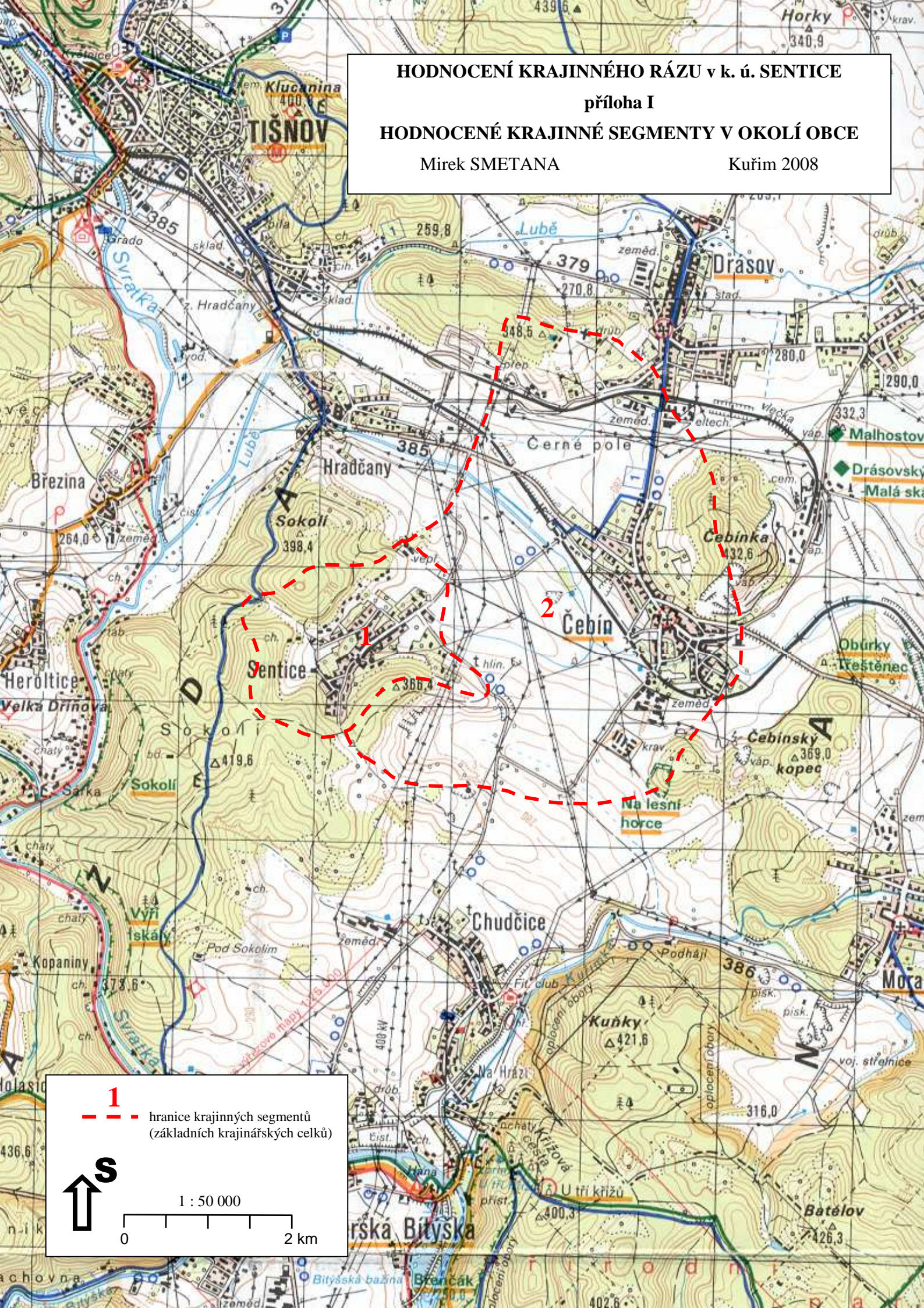
Krajinné segmenty - základní krajinářské celky (ZKC) (dle § 12 zákona 114/92 Sb.)

Zkoumané území lze na mikrotypologické úrovni rozdělit do 3 krajinných segmentů (základ. krajinářských celků), výrazně se lišících svým krajinným rázem (příloha I).

První ZKC je uzavřená, příkrými zalesněnými svahy obehnaná kotlina v které leží samotná obec Sentic, druhý ZKC představuj

Místa krajinného rázu (dle § 12 zákona 114/92 Sb.)

HODNOCENÍ KRAJINNÉHO RÁZU v k. ú. SENTICE
příloha I
HODNOCENÉ KRAJINNÉ SEGMENTY V OKOLÍ OBCE
Mirek SMETANA
Kuřim 2008



1 - hranice krajinných segmentů
(základních krajinařských celků)



1 : 50 000
0 2 km

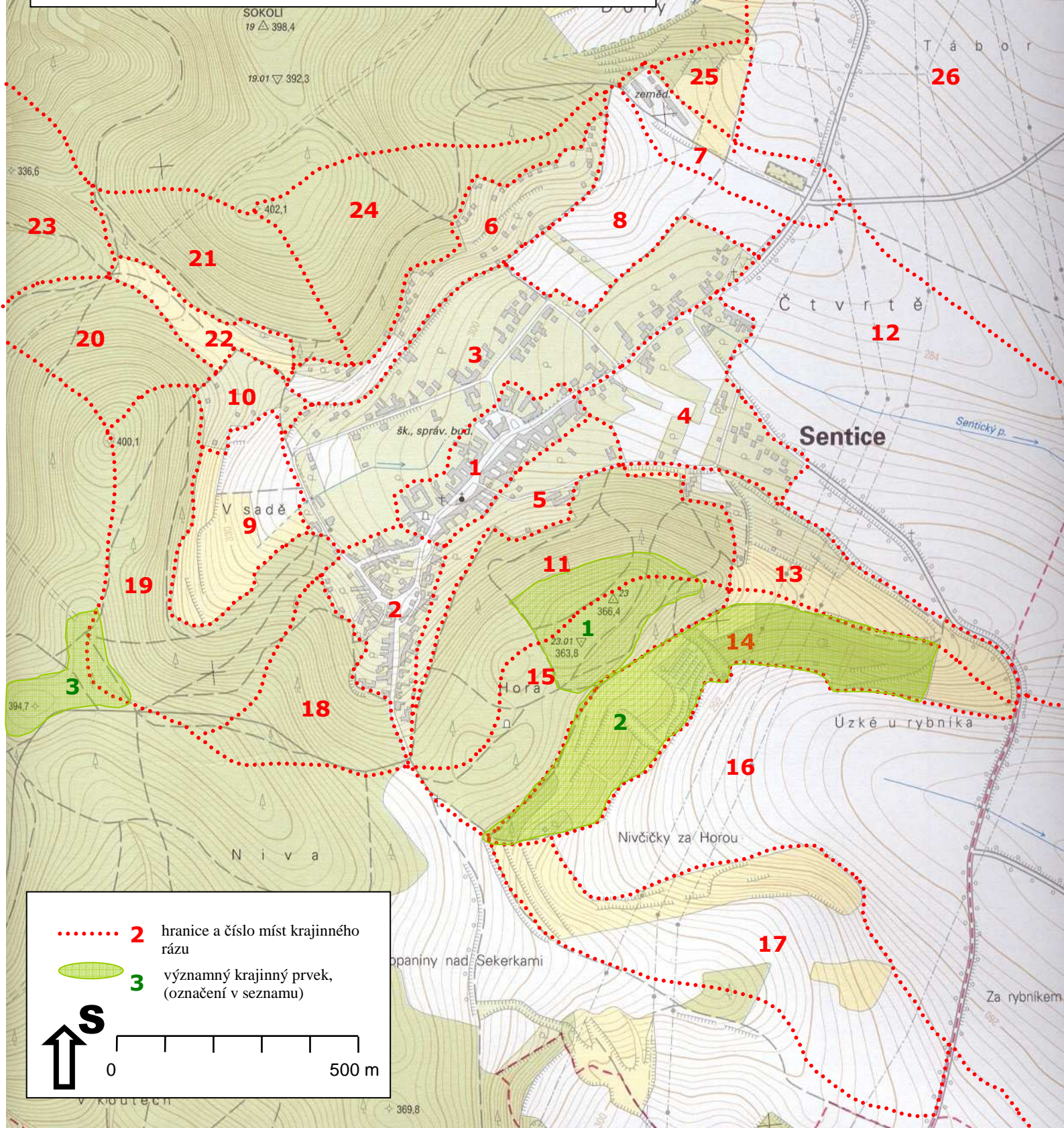
HODNOCENÍ KRAJINNÉHO RÁZU v k. ú. SENTICE

příloha II

KRAJINNÝ PROSTOR OKOLÍ OBCE SENTICE A JEHO ČLENĚNÍ NA MÍSTA KRAJINNÉHO RÁZU

Mírek SMETANA

Kuřim 2008



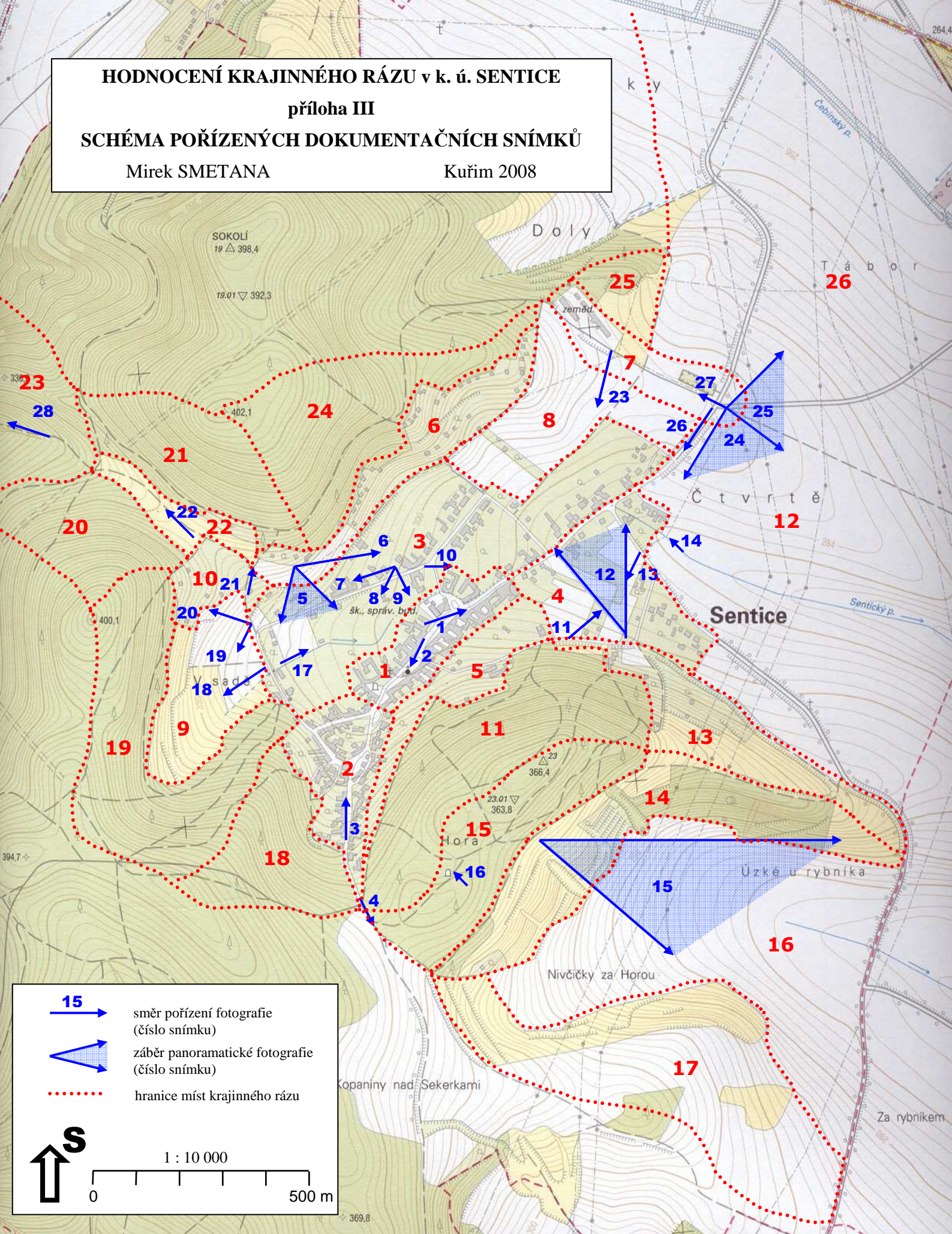
HODNOCENÍ KRAJINNÉHO RÁZU v k. ú. SENTICE

příloha III

SCHÉMA POŘÍZENÝCH DOKUMENTAČNÍCH SNÍMKŮ

Mirek SMETANA

Kuřim 2008



15 → směr pořízení fotografie (číslo snímku)

→ záběr panoramatické fotografie (číslo snímku)

..... hranice míst krajinného rázu

S

1 : 10 000

0 500 m

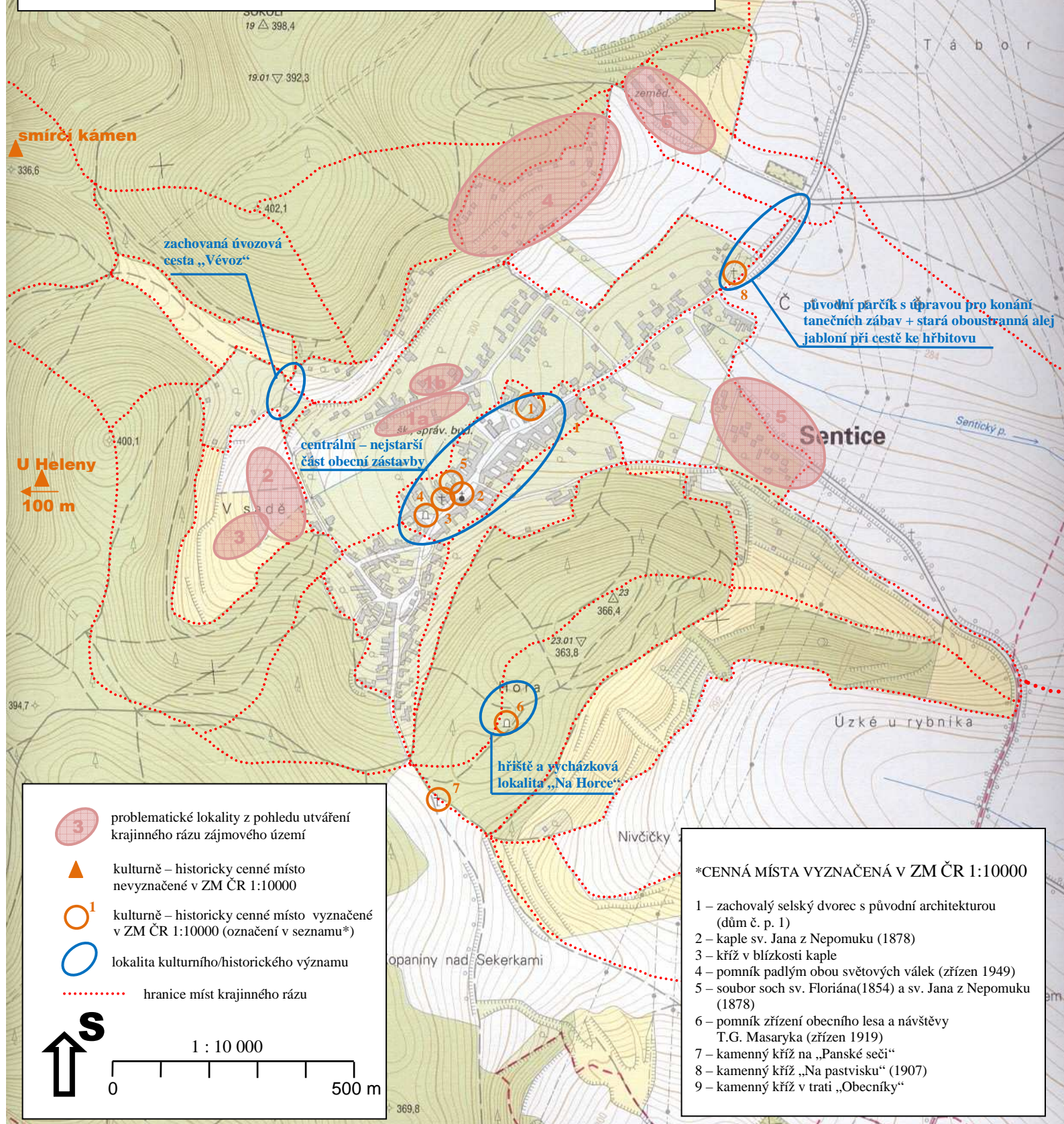
HODNOCENÍ KRAJINNÉHO RÁZU v k. ú. SENTICE

příloha IV

LOKALITY SNIŽUJÍCÍ ESTETICKOU HODNOTU KR + KULTURNĚ/HISTORICKY CENNÉ OBJEKTY, MÍSTA a LOKALITY

Mirek SMETANA

Kuřim 2008



HODNOCENÍ KRAJINNÉHO RÁZU v k. ú. SENTICE

příloha V

HODNOCENÉ ÚZEMÍ NA MAPÁCH I. VOJENSKÉHO (Josefského)
MAPOVÁNÍ (1764 - 1783)

Mirek SMETANA

Kuřim 2008



přibližná hranice hodnoceného
území

1 : 28 800

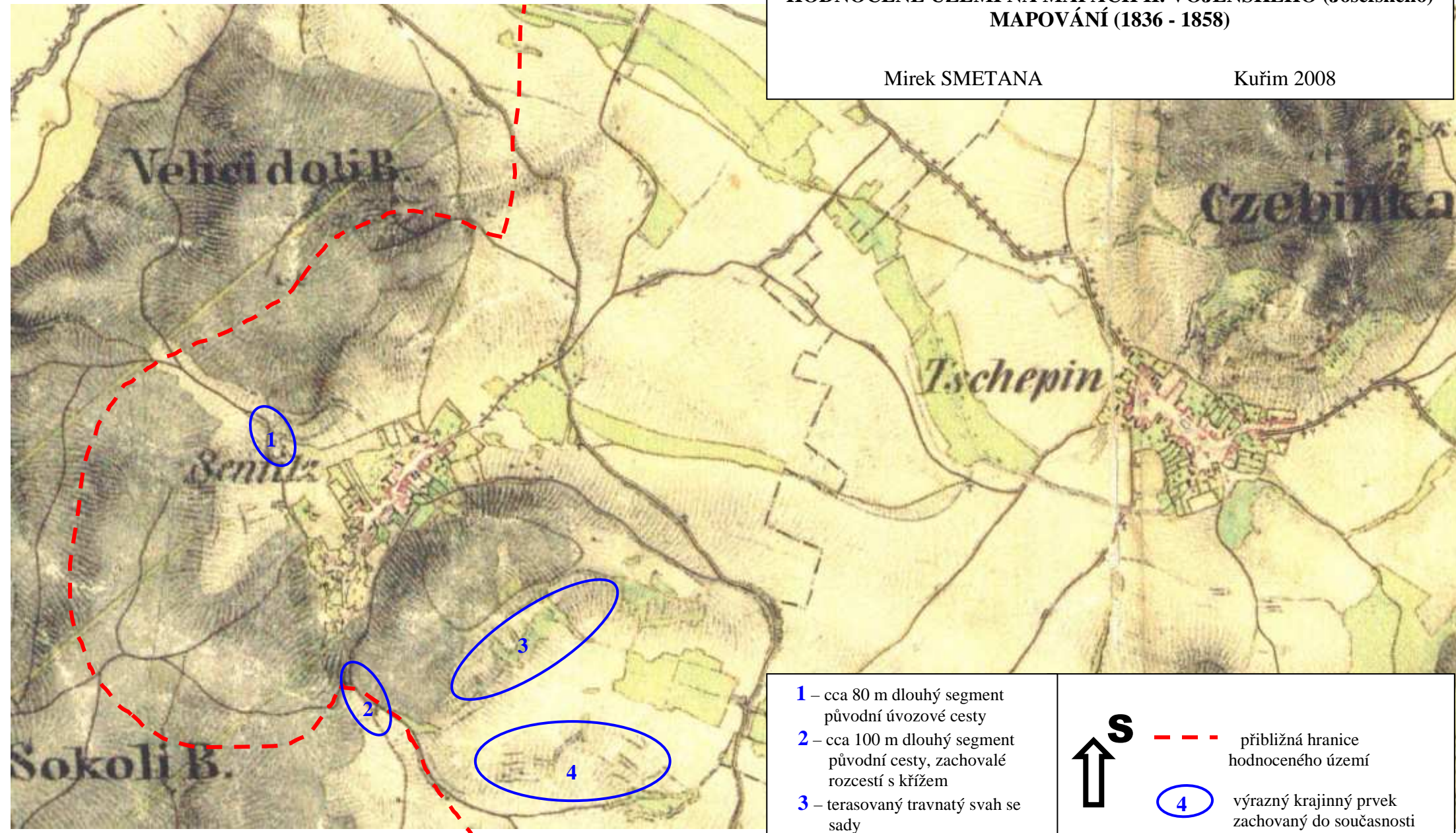
HODNOCENÍ KRAJINNÉHO RÁZU v k. ú. SENTICE

příloha VI

HODNOCENÉ ÚZEMÍ NA MAPÁCH II. VOJENSKÉHO (Josefského) MAPOVÁNÍ (1836 - 1858)

Mirek SMETANA

Kuřim 2008



- 1 – cca 80 m dlouhý segment původní úvozové cesty
- 2 – cca 100 m dlouhý segment původní cesty, zachovalé rozcestí s křížem
- 3 – terasovaný travnatý svah se sady
- 4 – zterasovaný svah s loukami

LITERATURA:

CULEK, M. et al. (1996): *Biogeografické členění České republiky I.* ENIGMA, Praha, 347 s. + 1 mapa

CULEK, M. et al. (2005): *Biogeografické členění České republiky II.* AOPK ČR, Praha, 589 s. + 1 CD

DEMEK, J., MACKOVČIN, P. et al. (2006): *Hory a nížiny – zeměpisný lexikon ČR.* 2. vyd., AOPK ČR, Brno, 582 s. + 1 CD

HLADIŠOVÁ, Z. a ŠINKOVÁ, H. (2002): *Územní plán Sentice; hlavní výkres – komplexní urbanistické řešení + textová část.*

NEUHÄUSELOVÁ, Z. (2001): mapa *Potenciální přirozené vegetace ČR.* 1:500 000. [on line 23. 4. 2008] Dostupné na: <<http://geoportal.cenia.cz>>

NOVÁKOVÁ, M. (1993): *Biologický monitoring pro identifikaci rozložení koncentrace oxidu siřičitého v sentické kotlině.* In LITSCHMAN, T. a ROŽNOVSKÝ, J. (eds.): Agrometeorologická konference 93. Sborník referátů. ČBkS, Brno. s. 53 - 57

KOL. AUTORŮ (1992, 2004): *Zákon č. 114/92 Sb. o ochraně přírody a krajiny.* (aktuální platné znění). Parlament ČR. Praha.

KOL. AUTORŮ (2000): *Charakteristika VKP; odůvodnění registrace.* Referát ŽP oÚ Brno – venkov, příloha k j. č. ŽP 6737/2000 – HK)

LÓW, J. et al. (1999): *Metodické principy ochrany krajinného rázu.* Lów a spol. s r.o. Brno. (pracovní verze)

VODIČKOVÁ, E. (1988): *Sentice 1358 – 1988.* 1. vyd., NV Sentice, 43 s. + příl.

VOREL, I., BUKÁČEK, R., CULEK, M., MATĚJKA, P., SKLENIČKA, P. (2004): *Metodika posouzení vlivu záměru na krajinný ráz ve smyslu §12 Zákona č. 114/1992 Sb. o ochraně přírody a krajiny.* (pracovní verze)

Digitalizované mapy I., II. a III. vojenského mapování. [on line; 11. 10. 2007]. Dostupné na WWW: <<http://www.oldmaps.geolab.cz>>

Internetová prezentace obce Sentice. Dostupné na WWW: <<http://sentice.cz>>

Základní mapa ČR. 1 : 10 000 (list 24 – 32 – 07). 5. vyd., ČÚZK