

5. Statistica



STATISTICA



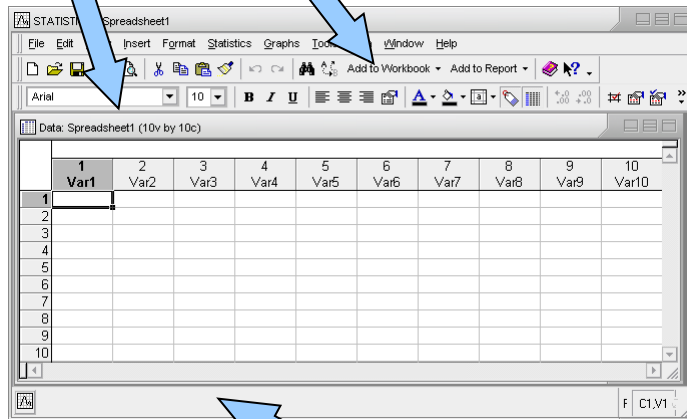
- StatSoft, Inc., <http://www.statsoft.com>, <http://www.statsoft.cz>.
- Verze pro Mac i PC, dostupná česká lokalizace.
- Pro studenty a zaměstnance v Inetu dostupná verze 12 (bližší informace viz. <https://inet.muni.cz/app/soft/licence>).
- Ukládání dat bez omezení velikosti tabulky.
- Transformace, normalizace a další datové operace, podpora SQL importu.
- Mnoho základních jednorozměrných i vícerozměrných statistik.
- Řada typů grafů.
- Spolupráce s MS Office a dalšími aplikacemi.
- Makro jazyk (Visual Basic) – tvorba složitějších aplikací.
- Podrobný help – statistická učebnice.

Popis hlavních komunikačních rozhraní



Hlavní okno aplikace

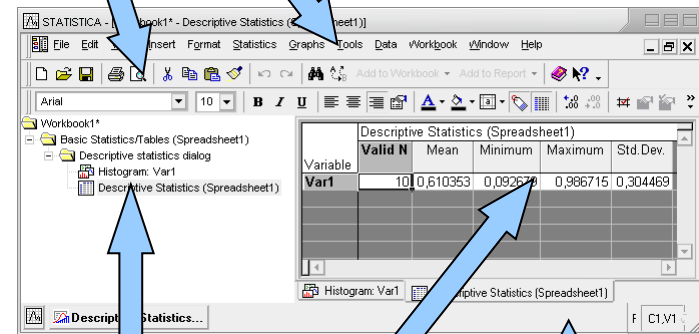
Nástrojové lišty



Stavová lišta

Správce výstupů

Nástrojové lišty



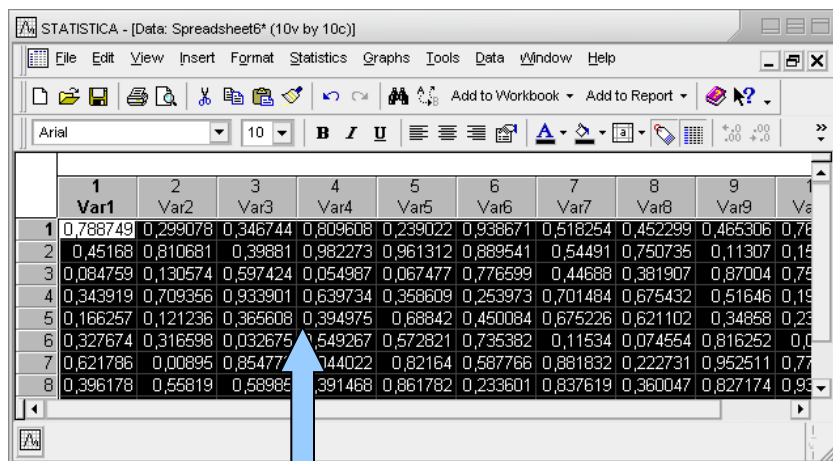
Strom výstupů

Výstupy

Stavová lišta

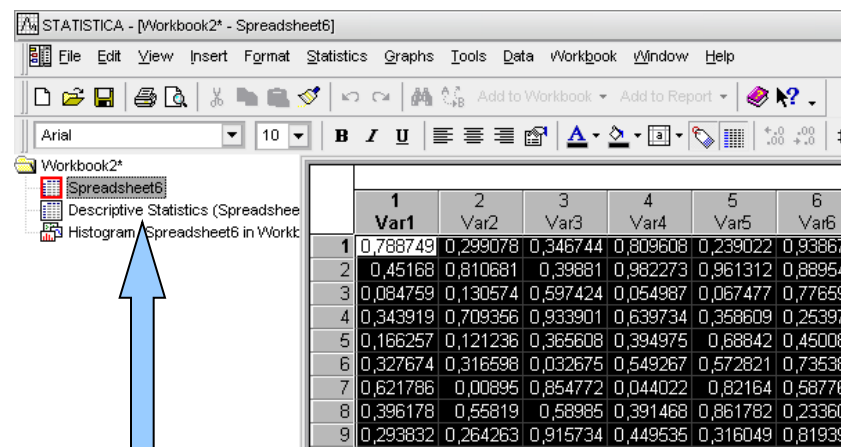
Umístění datových souborů

Spreadsheet (datový list)



	1 Var1	2 Var2	3 Var3	4 Var4	5 Var5	6 Var6	7 Var7	8 Var8	9 Var9	10 Var10
1	0,788749	0,299078	0,346744	0,809608	0,239022	0,938671	0,518254	0,452299	0,465306	0,761312
2	0,45168	0,810681	0,39881	0,982273	0,961312	0,889541	0,54491	0,750735	0,11307	0,151307
3	0,084759	0,130574	0,597424	0,054987	0,067477	0,776599	0,44688	0,381907	0,87004	0,751307
4	0,343919	0,709356	0,933901	0,639734	0,358609	0,253973	0,701484	0,675432	0,51646	0,191307
5	0,166257	0,121236	0,365608	0,394975	0,68842	0,450084	0,675226	0,621102	0,34858	0,233601
6	0,327674	0,316598	0,032675	0,549267	0,572821	0,735382	0,11534	0,074554	0,816252	0,081625
7	0,621786	0,00895	0,854772	0,044022	0,82164	0,587766	0,881832	0,222731	0,952511	0,776599
8	0,396178	0,55819	0,58985	0,391468	0,861782	0,233601	0,837619	0,360047	0,827174	0,938671

V rámci workbooku
(ve stromu výstupů)



	1 Var1	2 Var2	3 Var3	4 Var4	5 Var5	6 Var6
1	0,788749	0,299078	0,346744	0,809608	0,239022	0,938671
2	0,45168	0,810681	0,39881	0,982273	0,961312	0,889541
3	0,084759	0,130574	0,597424	0,054987	0,067477	0,776599
4	0,343919	0,709356	0,933901	0,639734	0,358609	0,253973
5	0,166257	0,121236	0,365608	0,394975	0,68842	0,450084
6	0,327674	0,316598	0,032675	0,549267	0,572821	0,735382
7	0,621786	0,00895	0,854772	0,044022	0,82164	0,587766
8	0,396178	0,55819	0,58985	0,391468	0,861782	0,233601
9	0,293832	0,264263	0,915734	0,449535	0,316049	0,819393

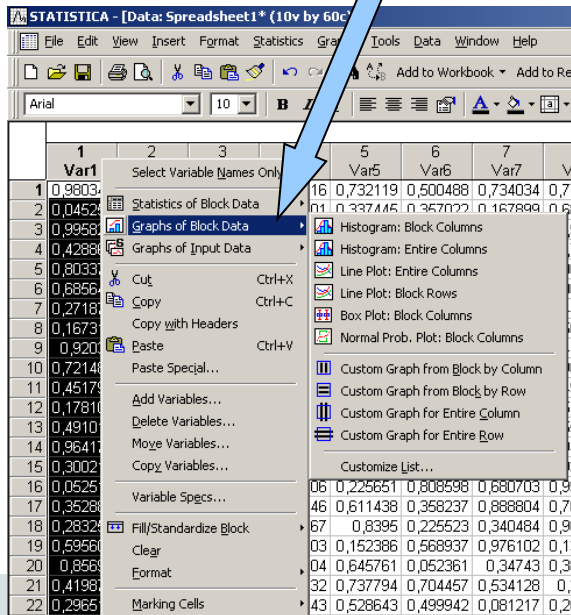
Data jsou umístěna v tabulce, která je obdobou listu v MS Excel nebo starší verze Statistiku (5.5 a níže).

Workbook (pracovní sešit, organizátor výstupů) je komplexní datová struktura, obsahující datové i výstupní tabulky a grafy v přehledném stromovém zobrazení).

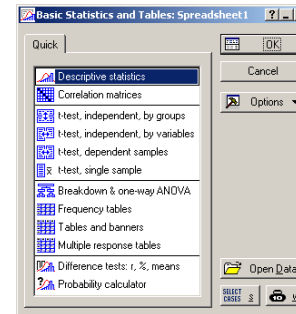
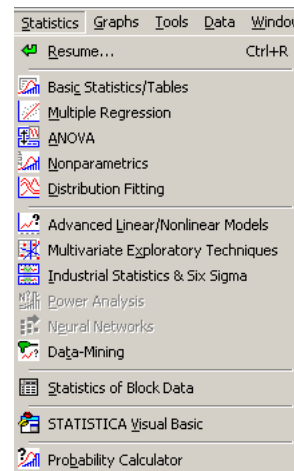
Spouštění analýz a tvorby grafů



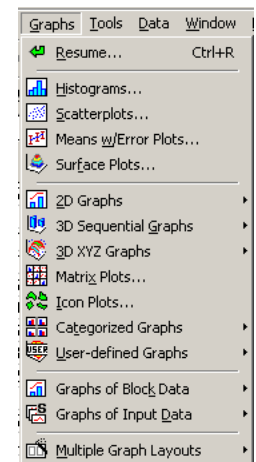
- Veškeré analýzy jsou dostupné v menu Statistiky a Grafy.
- Po výběru analýzy/grafu následuje specifikace jeho nastavení a dat.
- Výstupy mohou být zobrazeny třemi způsoby – samostatně, workbook, report .
- Základní analýzy a grafy jsou dále dostupné v kontextovém menu proměnných.



Menu statistiky



Menu grafů



Analýza dat – obecné principy zadávání

The image shows a screenshot of the SPSS software interface with several dialog boxes and menu options. Blue arrows point from text labels to specific parts of the interface:

- Výběr dat pro analýzu/graf** (Data selection for analysis/graph) points to the "Select the variables for the analysis" dialog box.
- Záložky možností nebo nastavení analýzy/grafu** (Analysis/graph options tabs) points to the tabs in the "Descriptive Statistics: Spreadsheet1" dialog box.
- Nastavení** (Settings) points to the "Options" menu in the "Descriptive Statistics" dialog box.
- Vážení dat** (Data weighting) points to the "Weight by" section in the "Descriptive Statistics" dialog box.
- Selekce dat** (Data selection) points to the "MD deletion" section in the "Descriptive Statistics" dialog box.
- Detailní nastavení analýzy/grafu** (Detailed analysis/graph settings) points to the "Analysis/Graph Case Weights" dialog box.
- Způsob zpracování chybějících hodnot** (Missing value processing method) points to the "MD deletion" section in the "Descriptive Statistics" dialog box.

The "Descriptive Statistics: Spreadsheet1" dialog box shows the following options:

- Variables: Var1
- Buttons: Quick, Advanced, Normality, Prob. & Scatterplots, Categ. plots, Options
- Buttons: Summary, Cancel, Options
- Buttons: SELECT CASES, W, W1, N-1
- Buttons: MD deletion, Casewise, Pairwise

The "Analysis/Graph Case Weights" dialog box shows the following options:

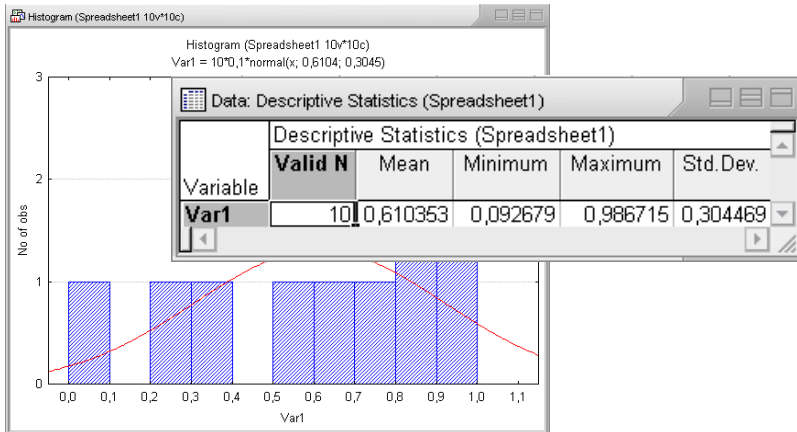
- Buttons: Use Spreadsheet weights, Use weights for this Analysis/Graph only
- Text: Weight variable: []
- Text: Status: Double-click on edit field to choose from list of all variables. Values of selected variable will be used as case multipliers.
- Buttons: On, Off, OK, Cancel

The "Analysis/Graph Case Selection Conditions" dialog box shows the following options:

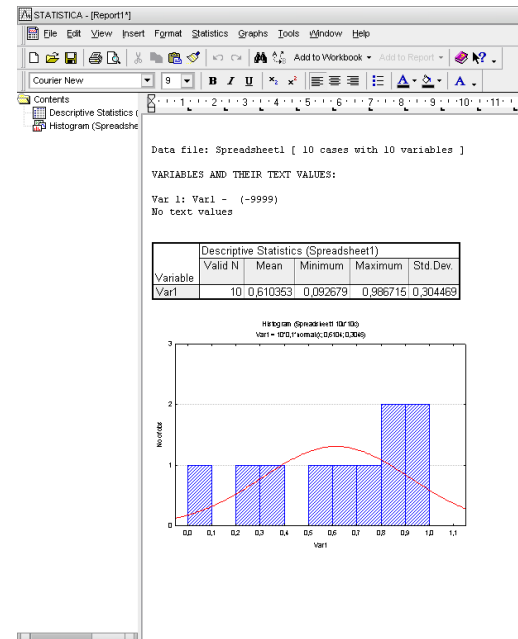
- Buttons: Use current Spreadsheet selection condition, Use selection conditions for this Analysis/Graph only
- Buttons: Enable Selection Conditions, Clear
- Text: Include cases: By expression: [], or case number: []
- Text: Exclude cases (from the set of cases defined in the 'Include cases' section): By expression: [], or case number: []
- Buttons: OK, Cancel, Open..., Save As...

Výstupní možnosti

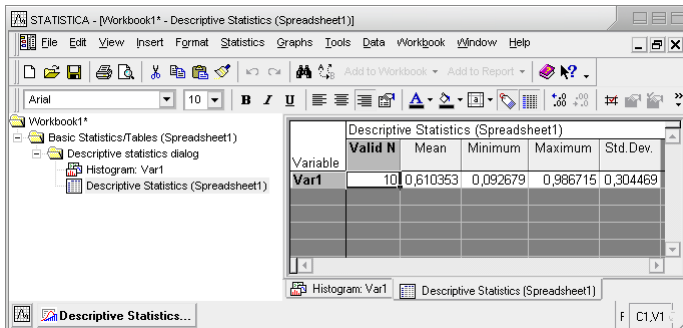
Samostatná výstupní okna



Report (export do rtf souboru)



Workbook (organizátor výstupů)



Menu File



The image shows a screenshot of the 'File' menu in the STATISTICA software. The menu items are listed on the left, and blue arrows point from each item to its corresponding description on the right. The descriptions are in Czech. The menu items and their descriptions are:

Menu Item	Description
New...	Nový soubor
Open...	Otevření souboru
Close	
Save	Uložení souboru
Save As...	
Get External Data	Import z databází
Add to Workbook	
Add to Report	Připojení souborů do výstupů
Output Manager...	Nastavení výstupních možností SW
Print Setup...	
Print Preview	Nastavení tisku
Print...	
Properties...	Vlastnosti souboru (popis, heslo atd.)

Vytvoření nového souboru

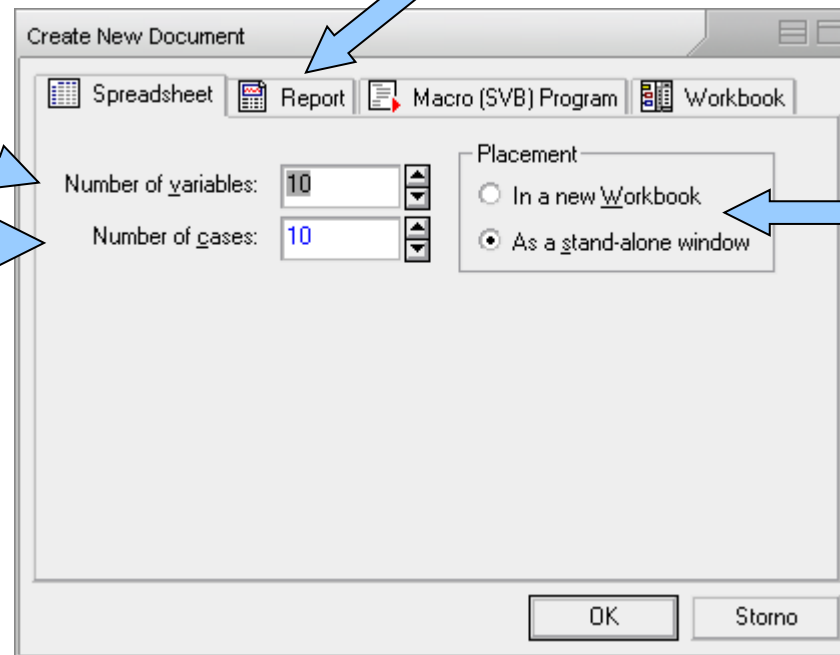


Počet proměnných
(sloupců)

Počet řádků

Typ souboru

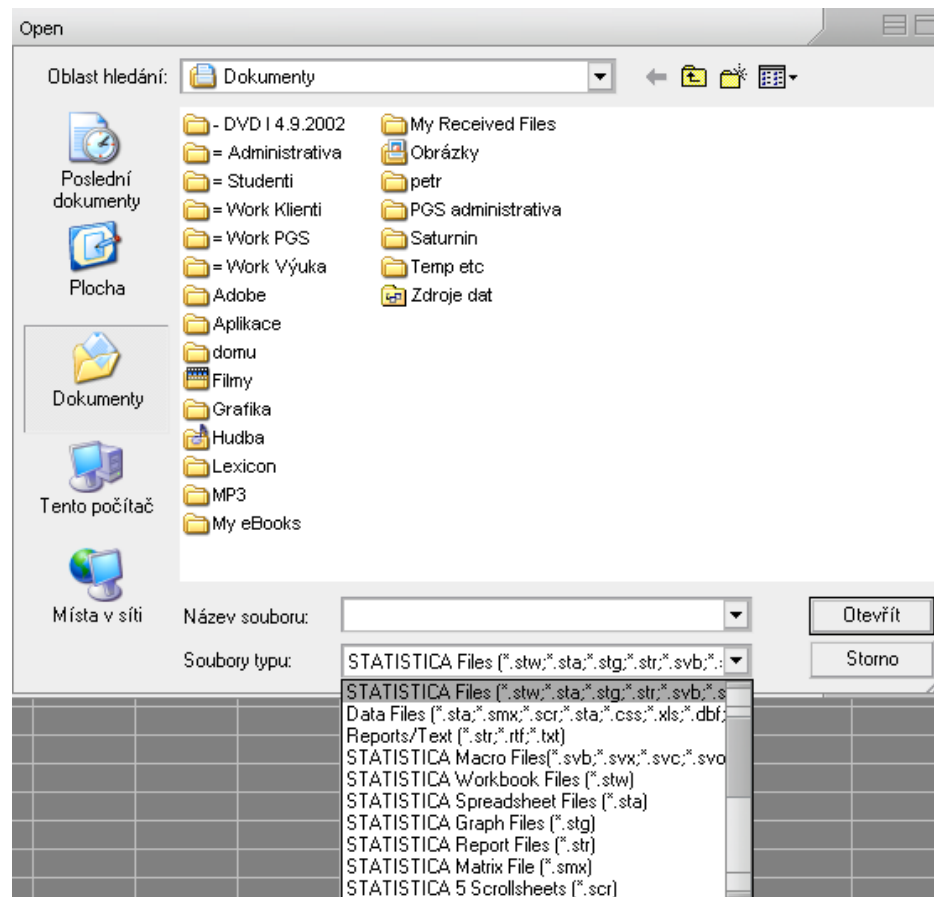
Umístění souboru



Otevření a ukládání souborů

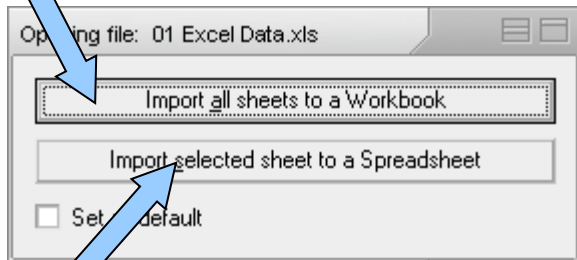


- Statistica podporuje načítání a ukládání řady typů souborů
 - XLS
 - XLSX
 - Textové soubory
 - DBF soubory
 - SPSS
 - HTML
 - RTF



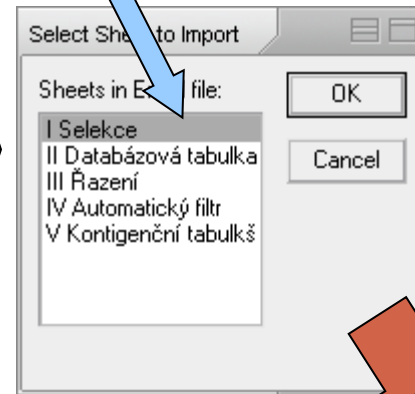
Import dat z Excelu

Všechny listy do Workbooku



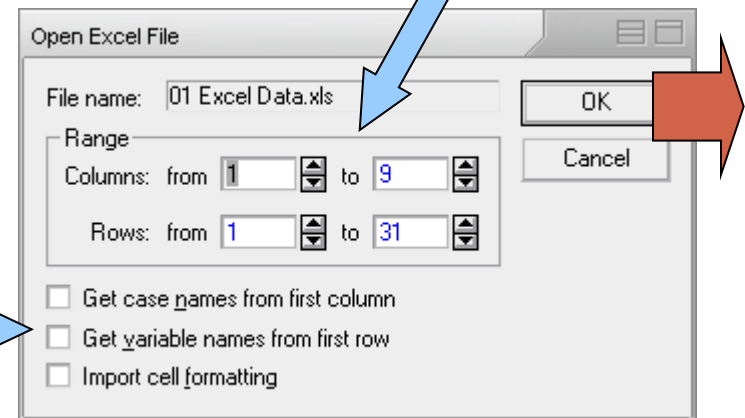
Jeden list jako datový list

Výběr listu pro import



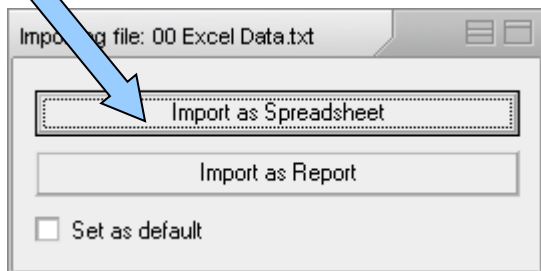
Které řádky a
sloupce načíst z listu
Excelu

Načtení názvů proměnných (první
načítaný řádek Ecelu), názvů řádků
(první načítaný sloupec Excelu) a
formátování buněk



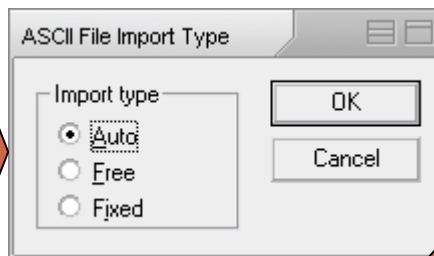
Import dat z textového souboru

Načíst jako datový list

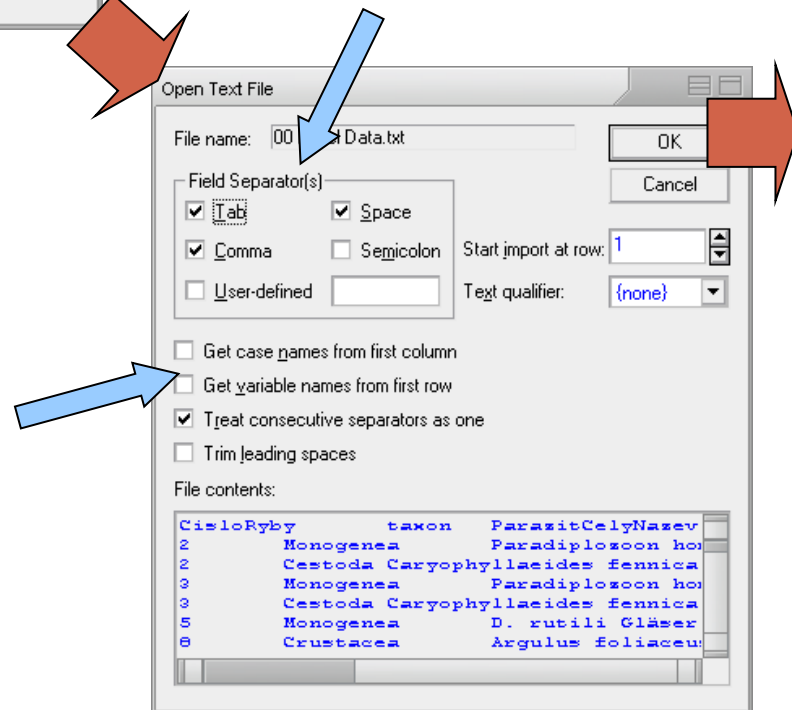


Načíst jako report (výstupní textový soubor)

Načíst názvy proměnných a řádků, zpracovat více oddělovačů jako jeden, odstranění mezer na začátku řádku



Způsob oddělení dat v souboru (mezery, tabulátory, čárky atd.)



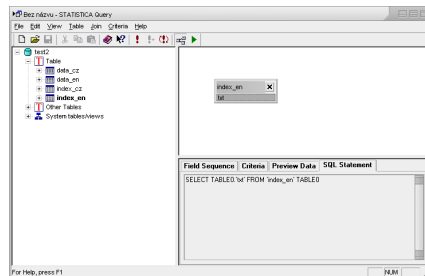
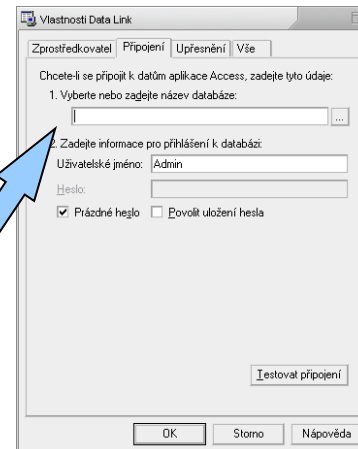
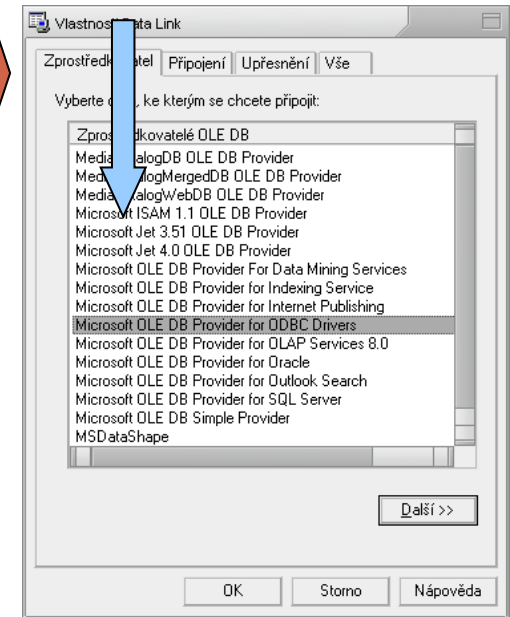
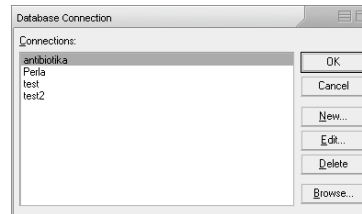
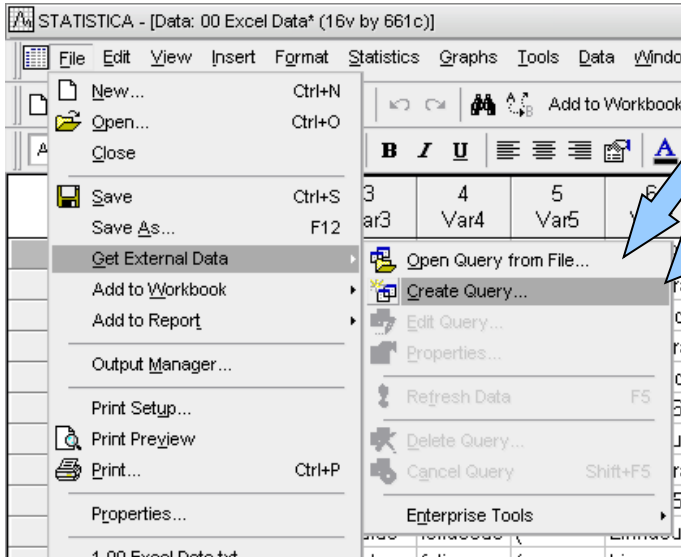
Import z databáze I.



Načtení připojení k databázi

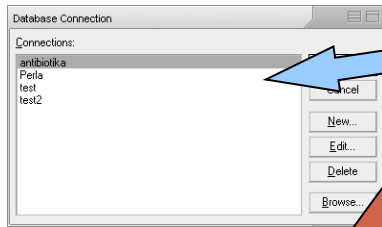
Vytvoření připojení k databázi

Nové připojení
I. Typ připojení



Jméno připojované
databáze

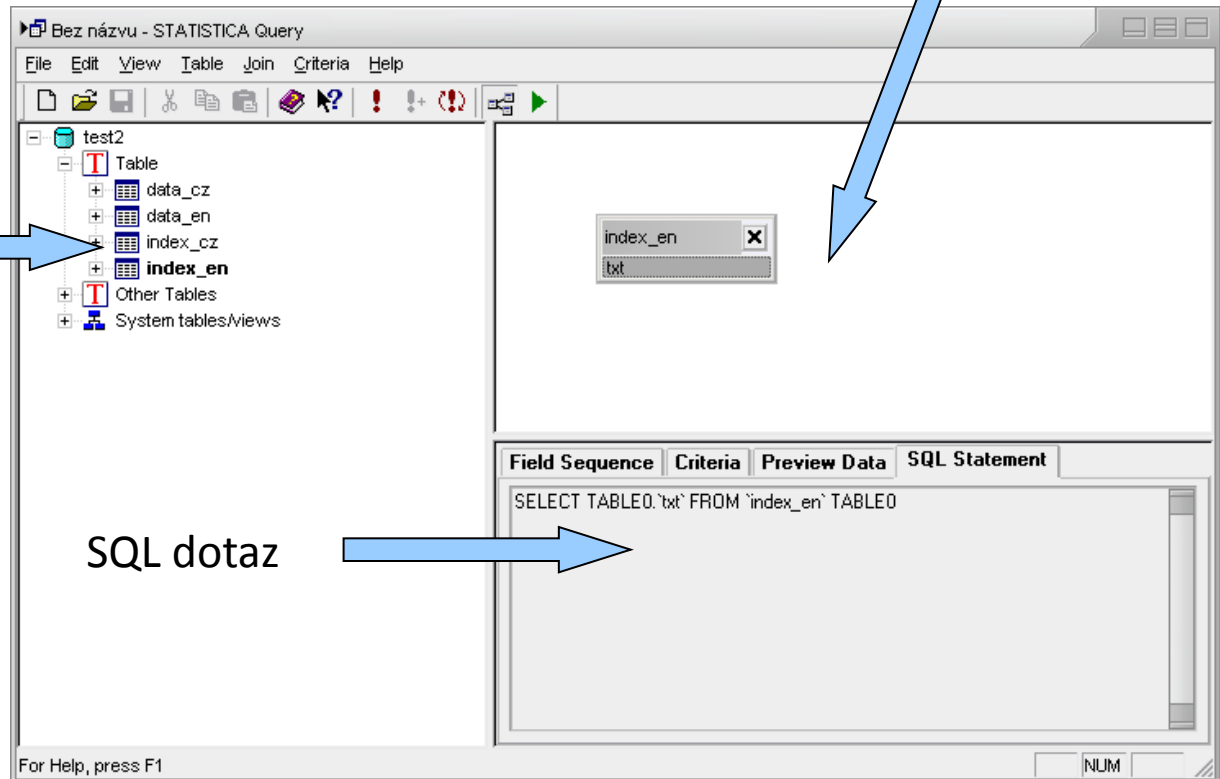
Import z databáze II



výběr připojení k databázi

Grafická tvorba SQL dotazu

struktura databáze



SQL dotaz

Správce výstupů

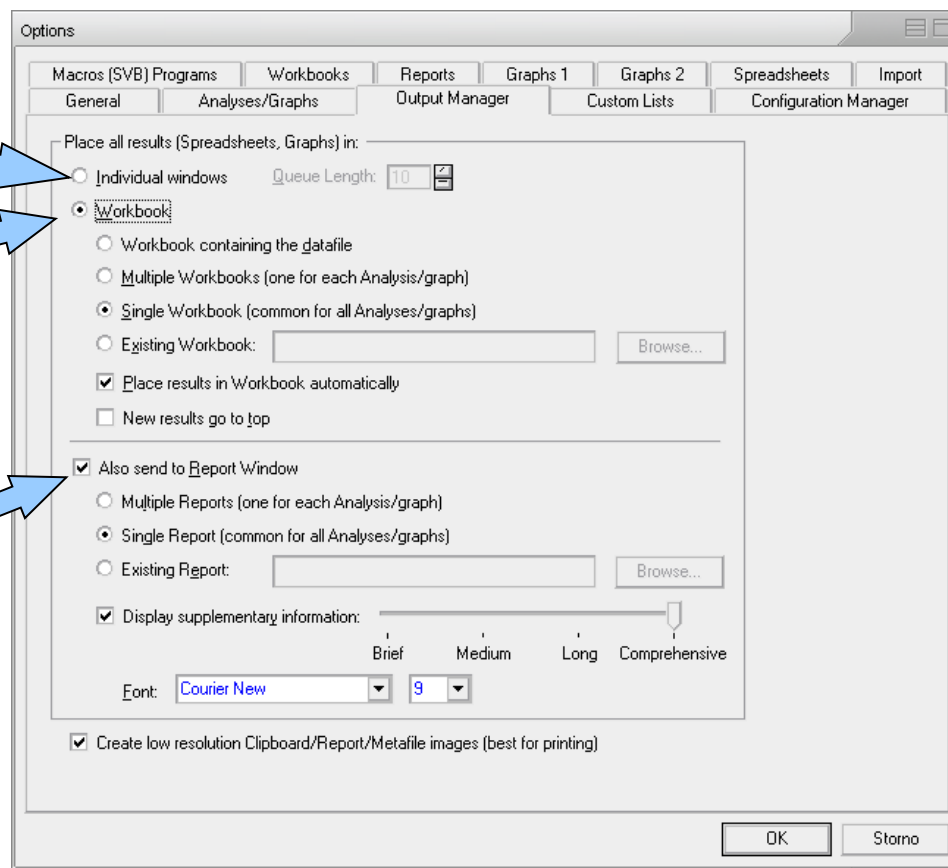
(Output manager)



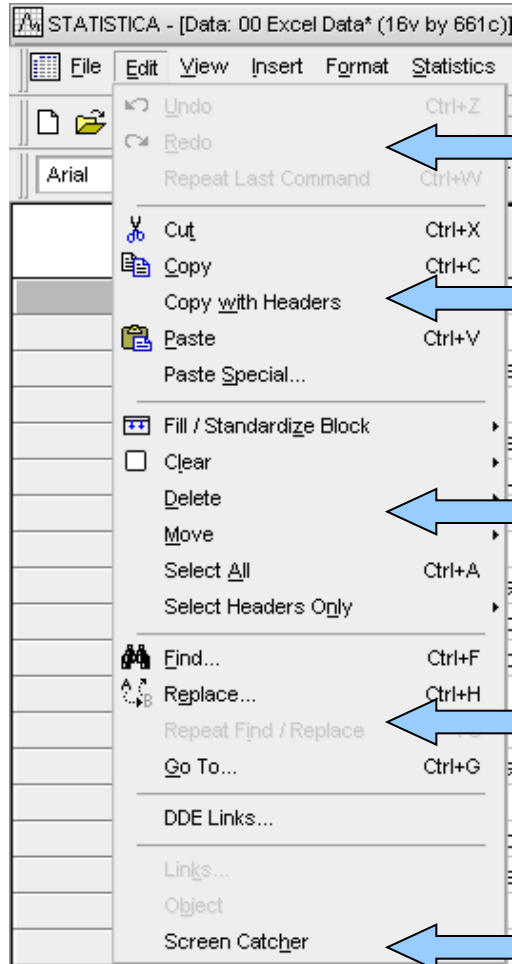
Jednotlivá
výstupní okna

Workbook a jeho nastavení
(samostatný, s datovým
souborem atd.)

Vytvářet zároveň i report –
textový soubor s tabulkami a
grafy a jeho možnosti (úroveň
detailů, typ písma atd.)



Menu Edit



← Opakování nebo rušení příkazů

← Práce se schránkou (kopírovat, vložit, vyjmout, hlavičky proměných, vložit jinak)

← Standardizace, vyplnění náhodnými čísly, přesun a mazání, výběr dat a hlaviček

← Hledání a nahrazování dat, pohyb v souboru

← Otisk obrazovky

Standardizace a náhodná čísla



STATISTICA - [Data: 00 Excel Data* (16v by 661c)]

File Edit View Insert Format Statistics Graphs Tools Data Window Help

Undo Block Standardize Columns Ctrl+Z
Redo Ctrl+Y
Repeat Block Standardize Columns Ctrl+W

Arial

Cut Ctrl+X
Copy Ctrl+C
Copy with Headers
Paste Ctrl+V
Paste Special...

Fill / Standardize Block
Clear
Delete
Move
Select All Ctrl+A
Select Headers Only

Find... Ctrl+F
Replace... Ctrl+H
Repeat Find / Replace F3
Go To... Ctrl+G

DDE Links...
Links...
Object
Screen Catcher

Add to Workbook Add to Repo

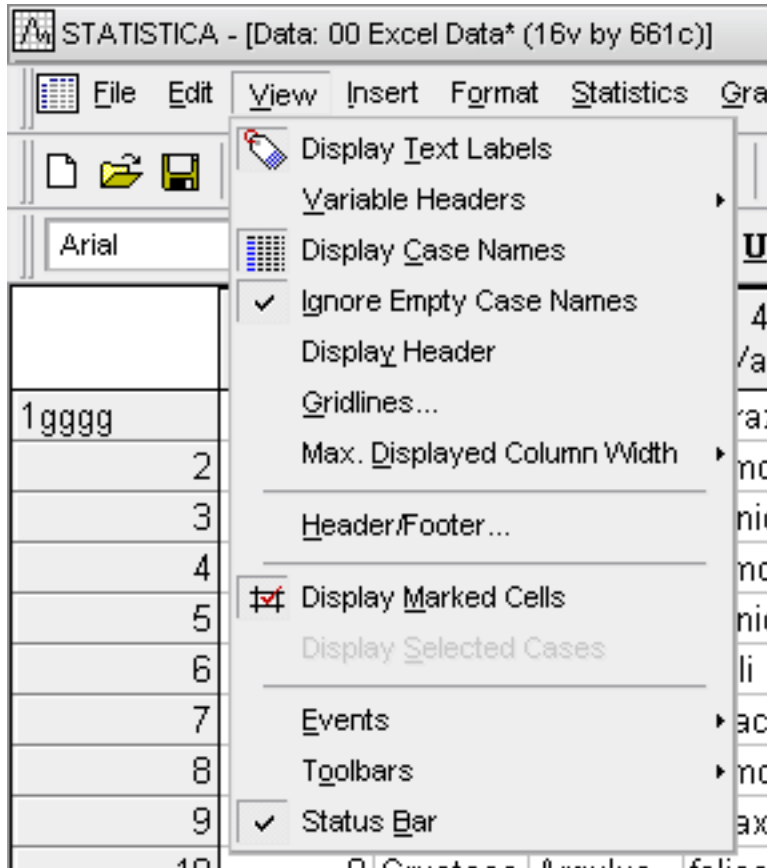
5 6 7
Var5 Var6 Var7
pParaz PocetPar Lokalita se
l ektopara: 6 T
Schneide 1902
l ektopara:
Linnaeus 1758)
Linnaeus 1758)
l ektopara: 2 T
o ektopara: 1 T
agener 1857 Dfal el
agener 1857 Dcru el
Linnaeus 1758)
Schneide 1902)
o ektopara: 2 T
äser 1965 Drut el

Fill Random Values
Fill / Copy Down
Fill / Copy Right
Standardize Columns
Standardize Rows

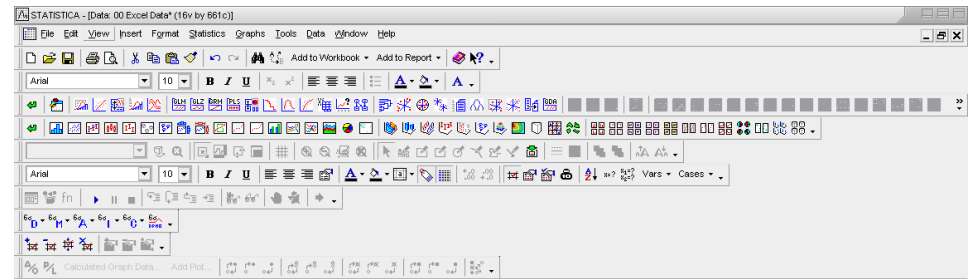
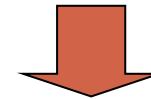
Vyplnění výběru náhodnými čísly, vyplnění dolů nebo doprava prvním řádkem/sloupcem výběru

Převedení řádků nebo sloupců na normální rozložení (normalizace řádků nebo sloupců)

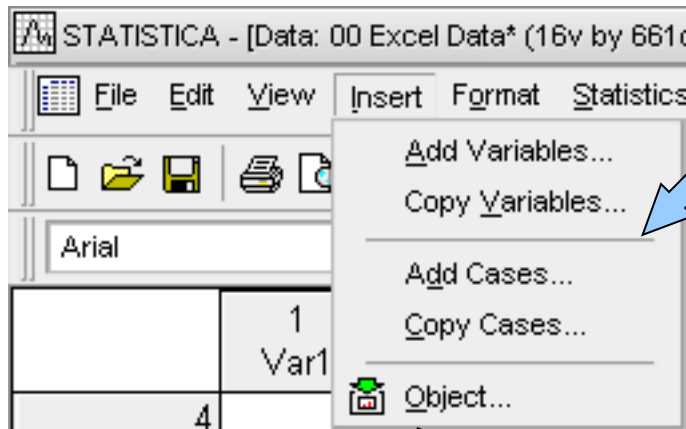
Menu View



- Obsahem menu je jednak zobrazení datového listu tj. způsob zobrazení hlaviček sloupců a řádků, mřížek, textových dat, šířky sloupců, záhlaví a zápatí atd.
- Dalšími nastaveními jsou zobrazení stavových a nástrojových lišt a uživatelské nastavení těchto lišt



Menu Insert

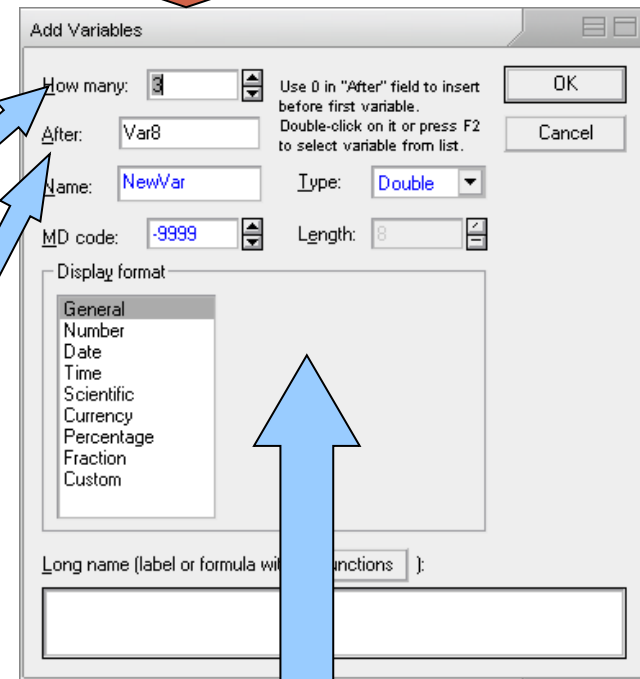


Vkládání nových nebo zkopírovaných řádků nebo sloupců

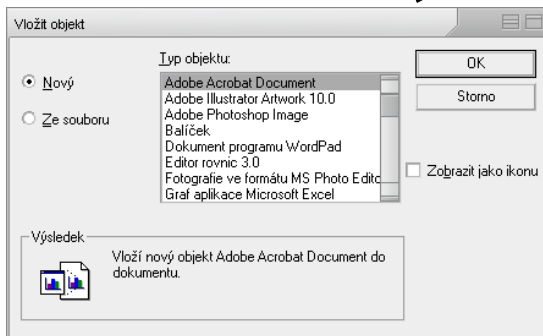
Vložení objektů jiných SW

Kolik proměnných

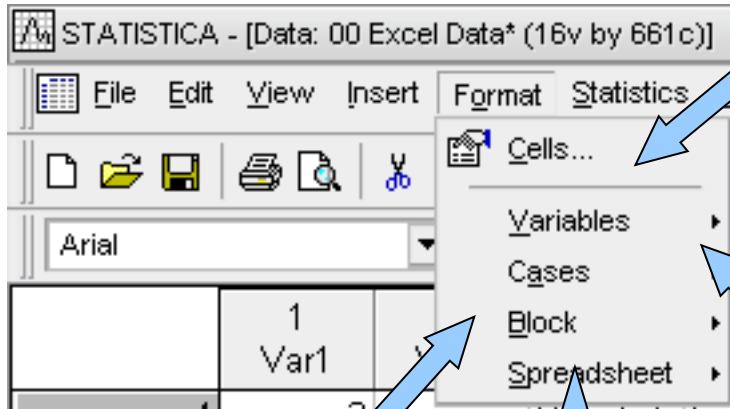
Za kterou proměnnou



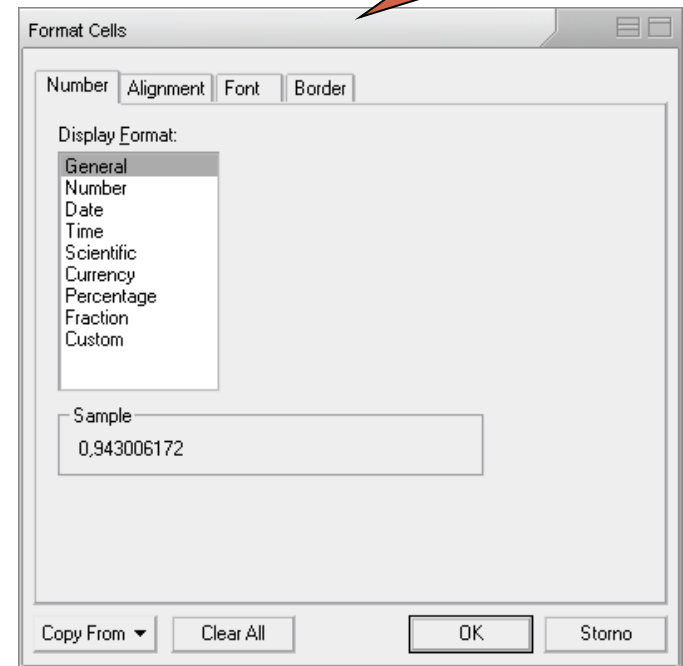
Formátování, vzorce atd. nových proměnných



Menu Format



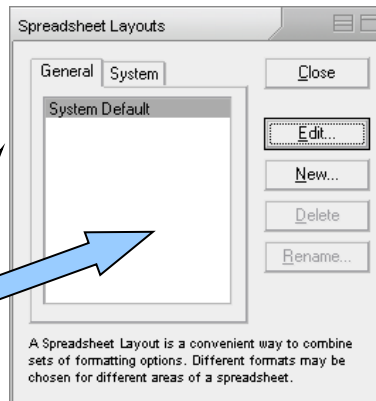
Formátování buněk (formát čísla, zarovnání, font a ohraničení)



Šířka sloupců, výška řádků

Editace bloku buněk (viz. editace buněk)

Formát sešitu

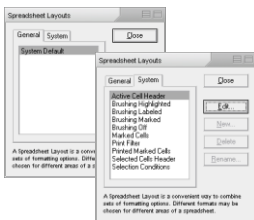


Nastavení všeobecného formátu buněk sešitu a speciálních typů buněk

Formátování sešitu Statistica



Nastavení oblasti formátování



Co formátovat

Formats

- Info/Header
- Data
- Row Headers
- Column Headers

Areas of Spreadsheet affected by format

- Case Header
- Info box
- Data
- Variable Header
- Header

Range of variables

- All
- From: 1 to 1

Range of cases

- All
- From: 1 to 1

Gridline styles and colors

Preview

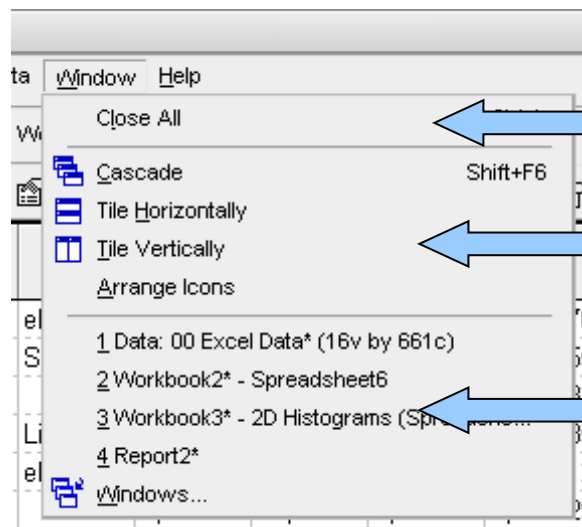
- Selected Format
- All Formats

	Info Box	Header				C
		Col 1	Col 2	Col 3	Col 4	
Row 1		1	AAAAAA	1	1	
Row 2		2	BBBBBB	2	2	
Row 3		3	CCCCCC	3	3	
Row 4		4	DDDDDD	4	4	
Row 5		5	EEEEEE	5	5	
Row 6		6	AAAAAA	6	6	

Formátování

Preview formátování

Menu Window a Help



← Uzavření všech oken

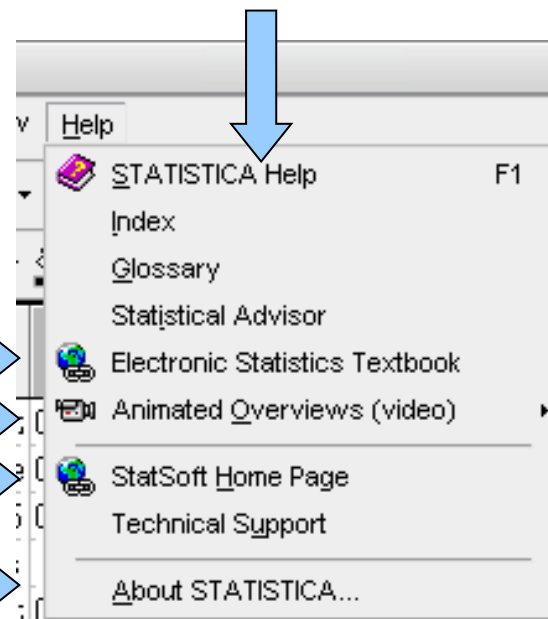
← Uspořádání oken

← Seznam otevřených souborů (data, výstupy)

Učebnice statistiky
Videoprezentace Statistica
Domovská stránka

Informace o verzi, licenci atd.

Nápopěda Statistica,
seznam položek nápovědy,
vysvětlivky, statistický
poradce

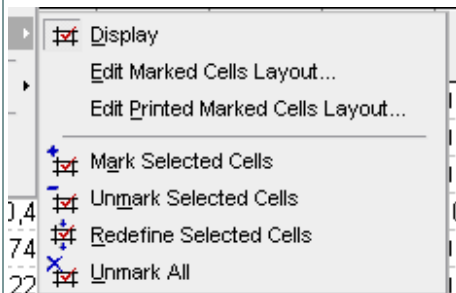


Menu Tools

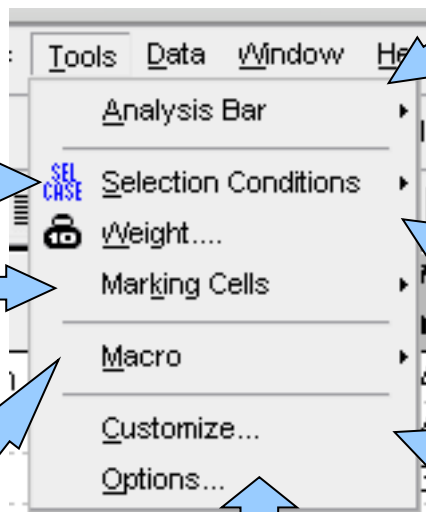


Filtrace dat na základě podmínek

Označování buněk



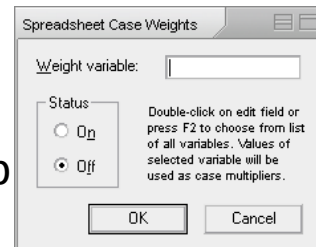
Záznam a editace maker (Visual basic)



Celkové nastavení programu Statistica

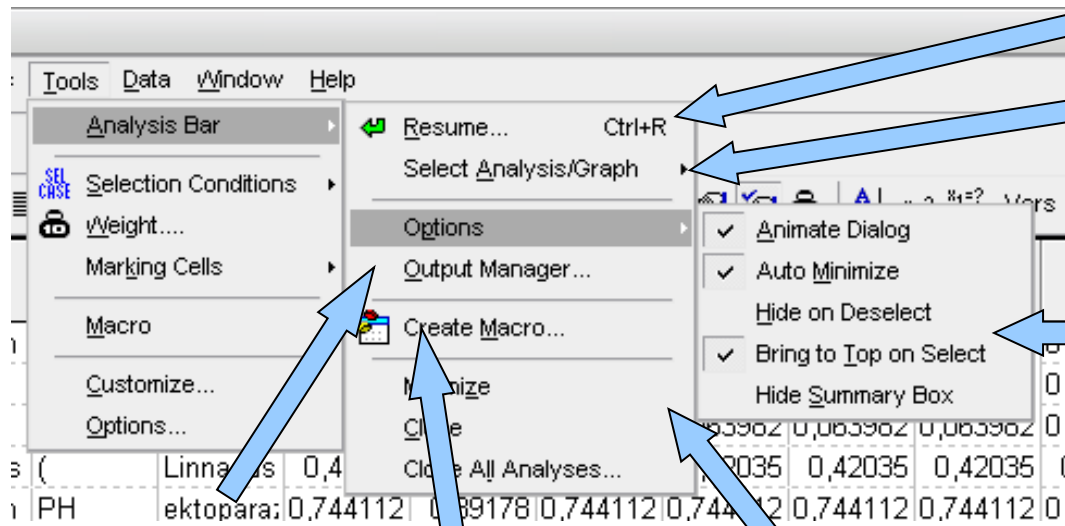
Analysis Bar – správa probíhajících analýz

Přiřazení vah p



Uživatelské nastavení programu Statistica

Analysis bar



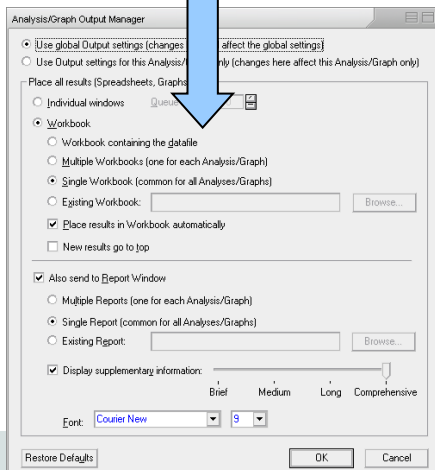
Oživení vybrané analýzy

Výběr ze seznamu běžících analýz

Grafické možnosti

Output manager

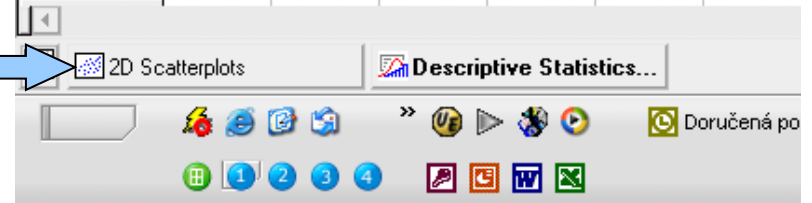
Uzavírání a minimalizace analýz



Tvorba maker

Analysis bar
(2 běžící analýzy)

32	19	Monogen D.	similis	Wegener	1909
33	19	Cestoda	Caryophy fennica	(Schneid
34	21	Anodonta	Glochidiu sp.	Glo	ektopara
35	21	Monogen D.	suecicus	Nybelin	1937



Filtr dat

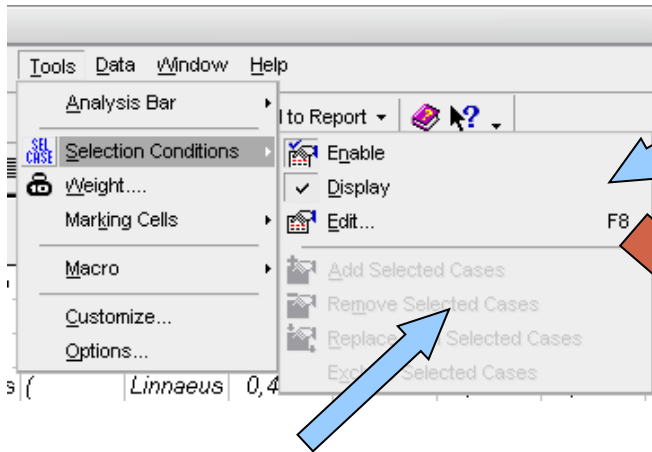
(selection conditions)



Povolit selekci
Zobrazit selekci v datovém listu
Editovat selekci

Nový datový list podle
selekce nebo náhodně

Formát zobrazené selekce



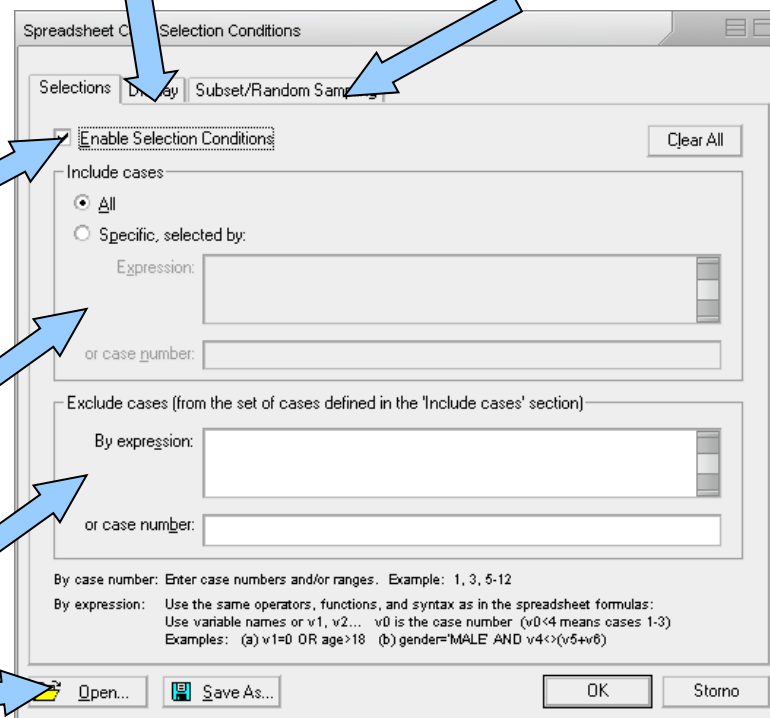
Přidat/ubrat data
vybraná v listu do
selekce

Povolit selekci

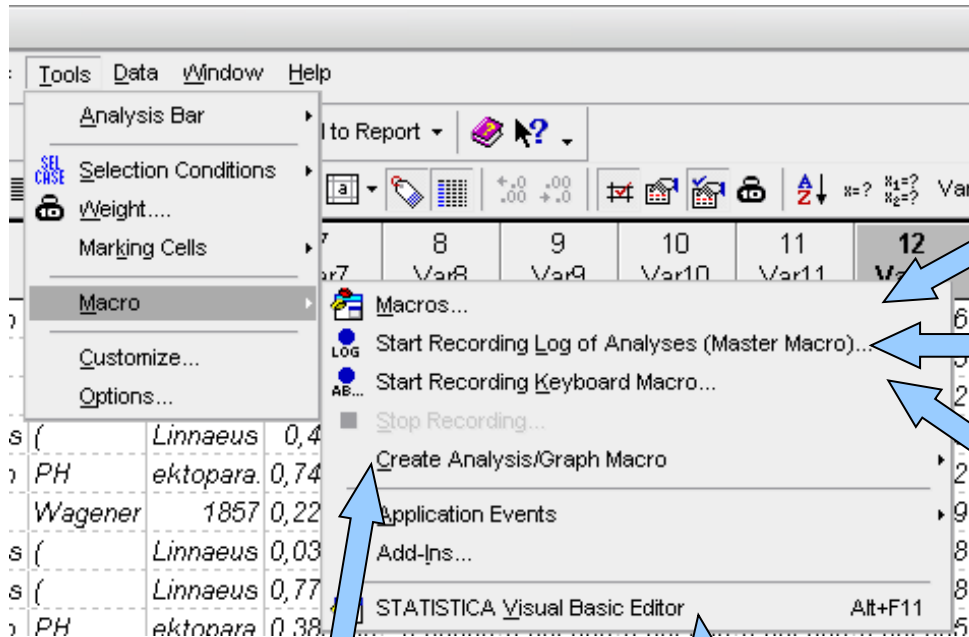
Podmínky pro výběr do selekce

Podmínky pro odstranění ze selekce

Ukládání a otevírání selekci



Tvorba maker



Seznam maker

Nahrání makra s kódem analýzy ve Visual Basicu

Nahrání makra proběhlé sekvence analýz (není kompletní kód)

Makro pro analýzy z Analysis bar

Editor maker/Visual Basicu

```
Macro1*
Object: [General] Proc: [declarations]
Option Base 1
Sub Main
Dim nevanalysis As Analysis
Set nevanalysis = Analysis (sc2dHistograms.ActiveDataSet)
With nevanalysis.Dialog
Variables = "1"
GraphType = scHistogramRegularPlot
FitType = scHistFitNormal
ShowingType = scStandard
BreakBetweenColumns = False
ShowPercentages = False
YAxisOption = scLeftNumber
DisplayDescriptiveStatistics = False
DisplayKolmogorovSmirnovTest = False
DisplayShapiroWilkTest = False
DisplayTotalCount = False
End With
With nevanalysis.Dialog.Intervals
EnableCategory = True
CategoryType = scIntegerCategory
AutoCategory = True
End With
End Sub
```