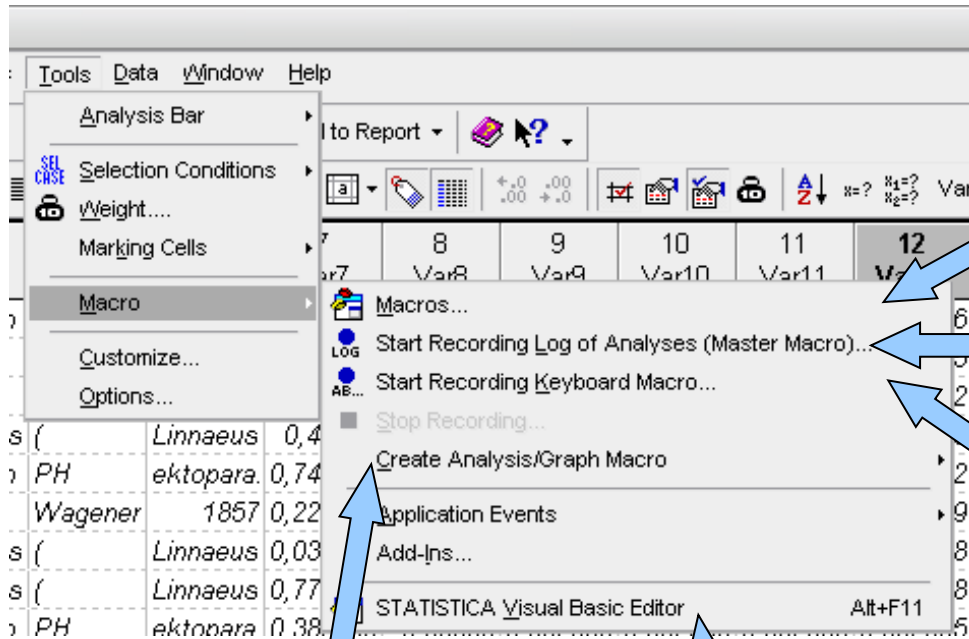


6. Statistica (pokračování)



Tvorba maker



Seznam maker

Nahrání makra s kódem analýzy ve Visual Basicu

Nahrání makra proběhlé sekvence analýz (není kompletní kód)

Makro pro analýzy z Analysis bar

Editor maker/Visual Basicu

```
Macro1*
Object: [General] Proc: [declarations]
Option Base 1
Sub Main
Dim nevanalysis As Analysis
Set nevanalysis = Analysis (sc2dHistograms.ActiveDataSet)
With nevanalysis.Dialog
Variables = "1"
GraphType = scHistogramRegularPlot
FitType = scHistFitNormal
ShowingType = scStandard
BreakBetweenColumns = False
ShowPercentages = False
YAxisOption = scLeftNumber
DisplayDescriptiveStatistics = False
DisplayKolmogorovSmirnovTest = False
DisplayShapiroWilkTest = False
DisplayTotalCount = False
End With
With nevanalysis.Dialog.Intervals
EnableCategory = True
CategoryType = scIntegerCategory
AutoCategory = True
End With
End Sub
```

Uživatelské nastavení Statistica



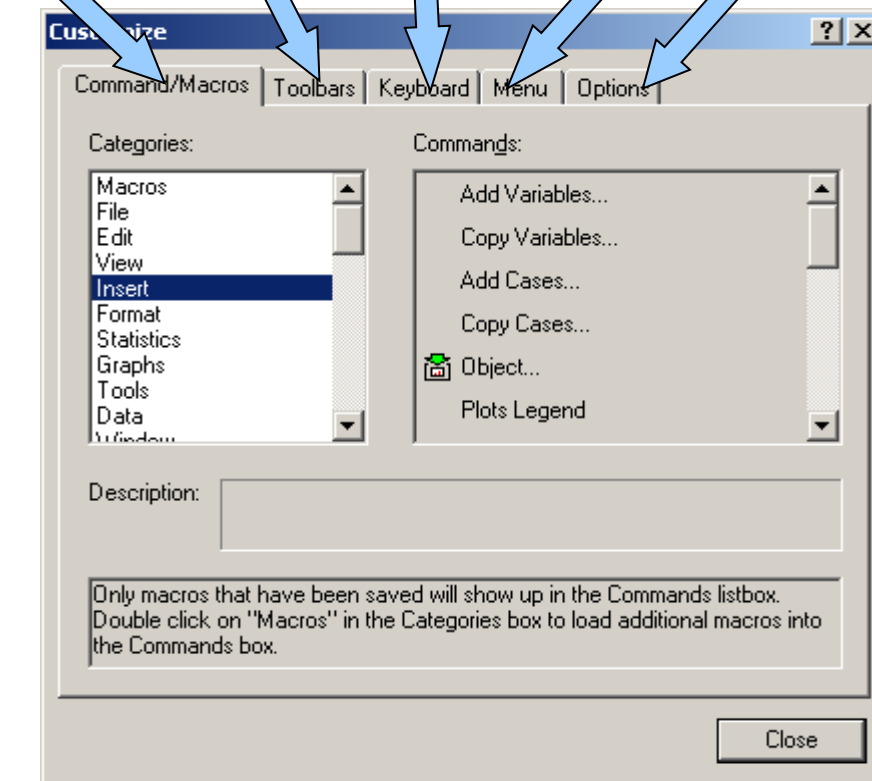
Klávesové zkratky

Nástrojové lišty

Nastavení menu

Příkazy na lišty

Formát menu



Nastavení programu Statistica I.

(Celkové nastavení)



Co se stane při
startu

Použití systému
měření, zobrazení
různých výstrah

Způsob výpočtu
percentilů

Umístění pracovních
souborů

Zálohování rozdělané
práce (autosave)

The screenshot shows the 'Options' dialog box for Statistica I, with the 'General' tab selected. The dialog is divided into several sections:

- Startup options:** Includes checkboxes for 'Maximize STATISTICA window' (checked), 'Open most recently used datafile', 'Create new spreadsheet', and 'Do not open or create a document' (selected). A 'Most recently used file list' is set to 16 entries.
- Warnings:** Includes checkboxes for 'Use metric measurements', 'Display warning when opening STATISTICA with event Macros enabled', 'Display warning when opening a document with event Macros', and 'Start another Analysis of the same type without asking if that is what you intend'.
- Computation of percentiles:** A dropdown menu is set to 'Empirical Distribution Function w/Average'.
- File location:** Includes a checkbox for 'Remember directories when opening or saving files' (checked) and a 'Default location' field with 'Browse...' and 'Reset' buttons.
- Auto Save:** Includes a 'Save recovery info every' field set to 10 minutes, a 'Disable' checkbox, a 'Recovery path' field set to 'C:\Documents and Settings\Wifí Jarkovský\Data aplika' with 'Browse...' and 'Reset' buttons, and an 'Offer to suspend the auto-saving feature if the file size is larger than' field set to 5 megabytes. Below this, there are radio buttons for 'When a document exceeds the threshold size': 'Prompt once' (selected), 'Save', and 'Do not save'.

At the bottom right of the dialog are 'OK' and 'Storno' buttons. Blue arrows point from the text on the left to the corresponding settings in the dialog.

Nastavení programu Statistica II

(Analýzy a grafy)



Animace dialogů, minimalizace
analýz při zobrazování výstupů,
zobrazení výstupních oken

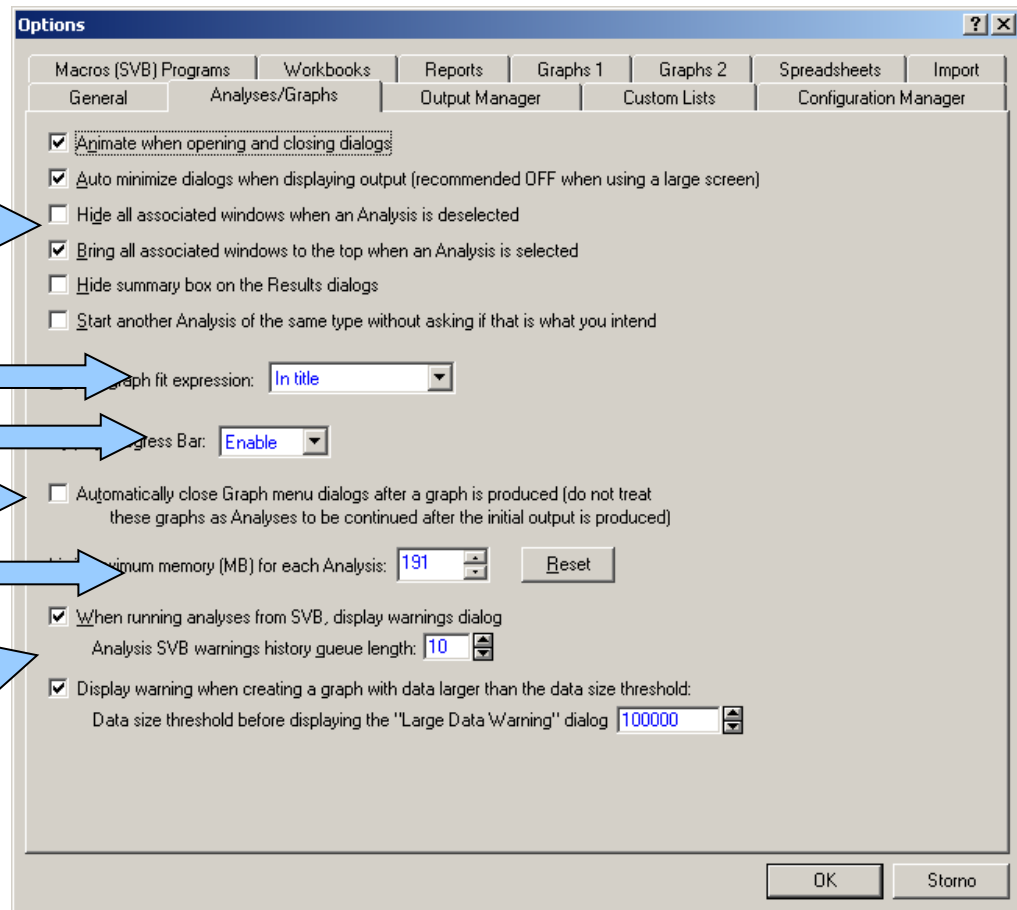
Zobrazení regresních rovnic

Progress bar (průběh analýzy)

Zavírání dialogů grafů

Vymezení paměti pro analýzy

Varování při běhu maker,
varování při velikosti dat



Nastavení programu Statistica III

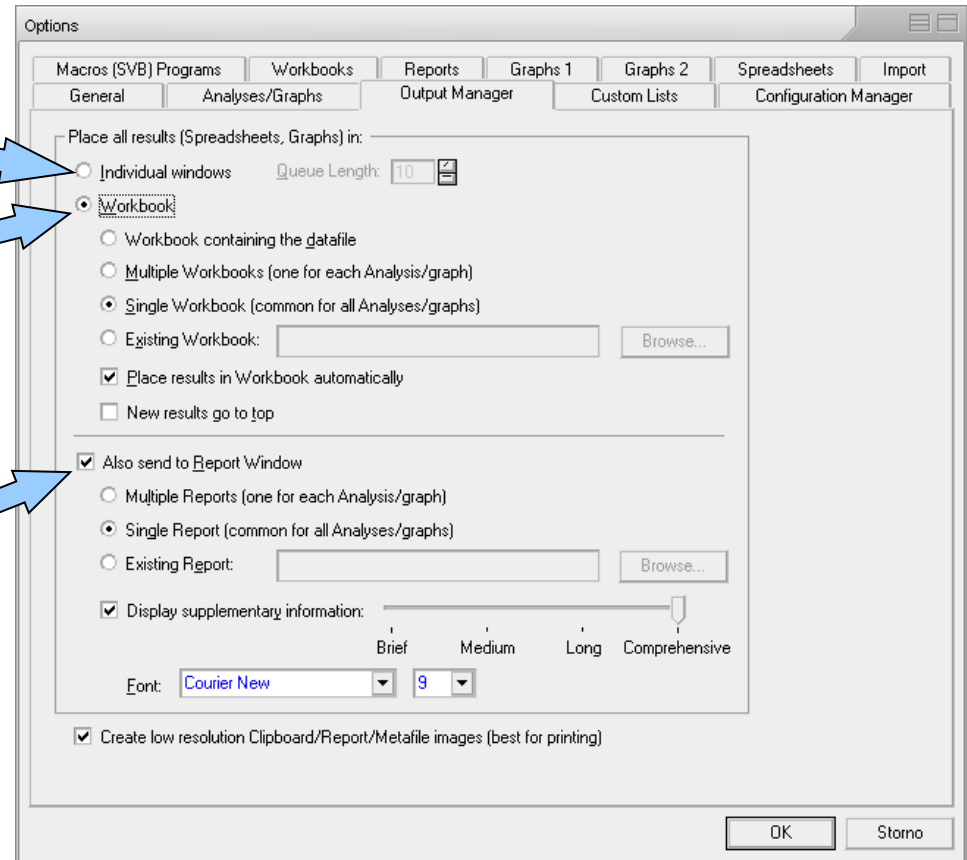
(Output manager)



Jednotlivá
výstupní okna

Workbook a jeho nastavení
(samostatný, s datovým
souborem atd.)

Vytvářet zároveň i report –
textový soubor s tabulkami a
grafy a jeho možnosti (úroveň
detailů, typ písma atd.)



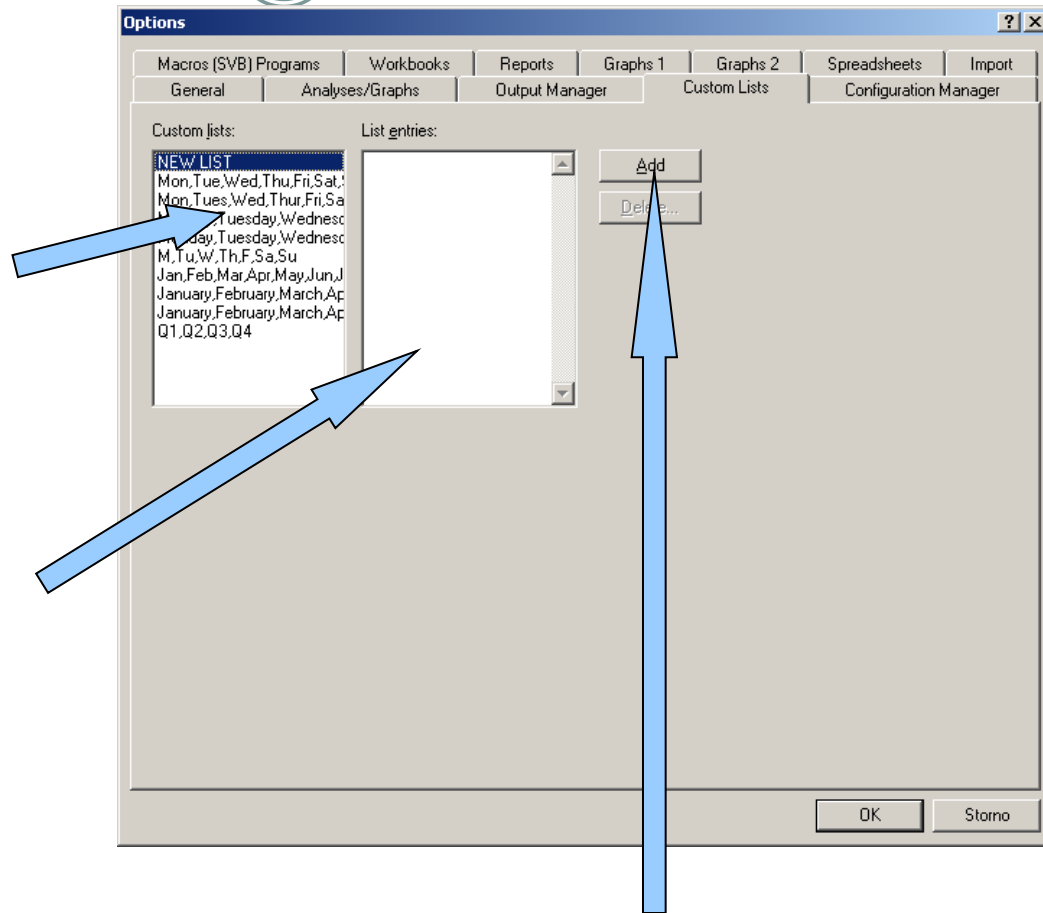
Nastavení programu Statistica IV

(Uživatelské seznamy)



Uživatelské seznamy
(obdobné jako v Excelu),
umožňují uživatelské řazení
dat např. podle dní v týdnu
nebo podle libovolného
uživatelského pořadí

Napsání nového
uživatelského seznamu
(čárky slouží jako
oddělovníky položek)



Přidání nového uživatelského seznamu

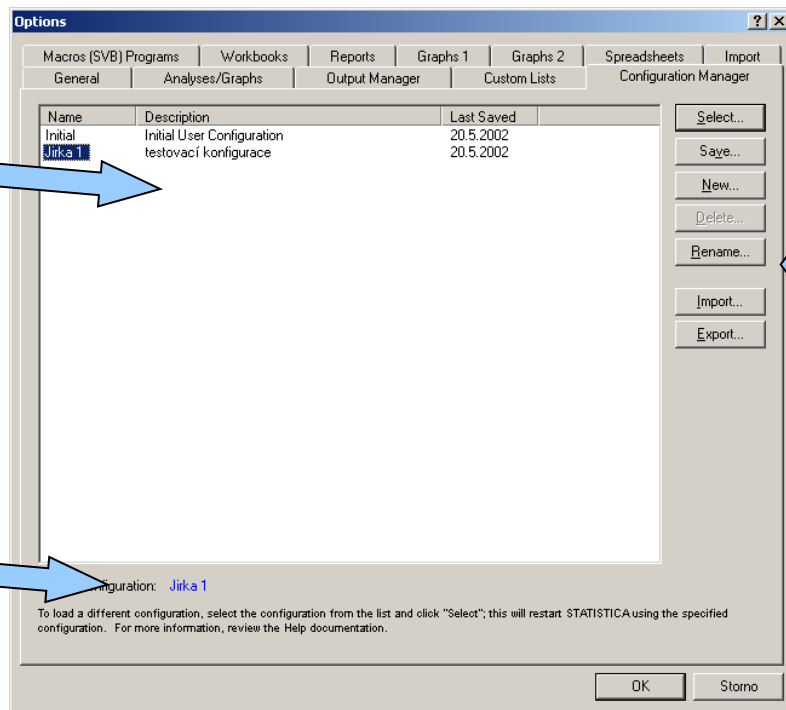
Nastavení programu Statistica V

(Správa konfigurací)



Seznam uložených konfigurací a základní informace o nich)

Aktivní konfigurace



Výběr, uložení, vytvoření nové, smazání, přejmenování, import a export konfigurací

Configuration Manager umožňuje ukládat veškerá nastavení programu Statistica jednotlivých uživatelů, kteří mezi nimi mohou přepínat, je také možné přenést již vytvořené nastavení na jiný počítač.

Nastavení programu Statistica VI (Nastavení maker)



Nastavení makrojazyka

Font maker

Barevné vyznačení
částí kódu maker

```
Option Base 1
Sub Main
Dim nevanalysis As Analysis
Set nevanalysis = Analysis (sc2dHistograms, ActiveData)

With nevanalysis.Dialog
    Variables = 1
    GraphType = scHistogramRegularPlot
    FitType = scHistoFitNormal
    ShowingType = scStandard
    BreakBetweenColumns = False
    ShowPercentages = False
    YAxisOption = scLeftNumber
    DisplayDescriptiveStatistics = False
    DisplayKolmogorovSmirnovTest = False
    DisplayShapiroWilkTest = False
    DisplayTotalCount = False
End With

With nevanalysis.Dialog.Intervals
    EnableCategory = True
    CategoryType = scIntegerCategory
    AutoCategory = True
End With

With nevanalysis.Dialog.CategoryOne
    EnableCategory = False
End With
```

Options

General | Analyses/Graphs | Output Manager | Custom Lists | Configuration Manager

Macros (SVB) Programs | Workbooks | Reports | Graphs 1 | Graphs 2 | Spreadsheets | Import

Scripting: STATISTICA Visual Basic

Font: Courier 10

Enable Events

Default Color Scheme

Reserved: [Blue]

Extensions: [Blue]

Built In: [Green]

Comments: [Green]

Restore Defaults

Do not display SIB Import warning

Do not display SCL Import warning

Type Library References

Edit...

Restore Defaults

OK Storno

Připojené referenční knihovny

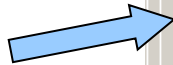
Nastavení programu Statistica VII (Workbook)



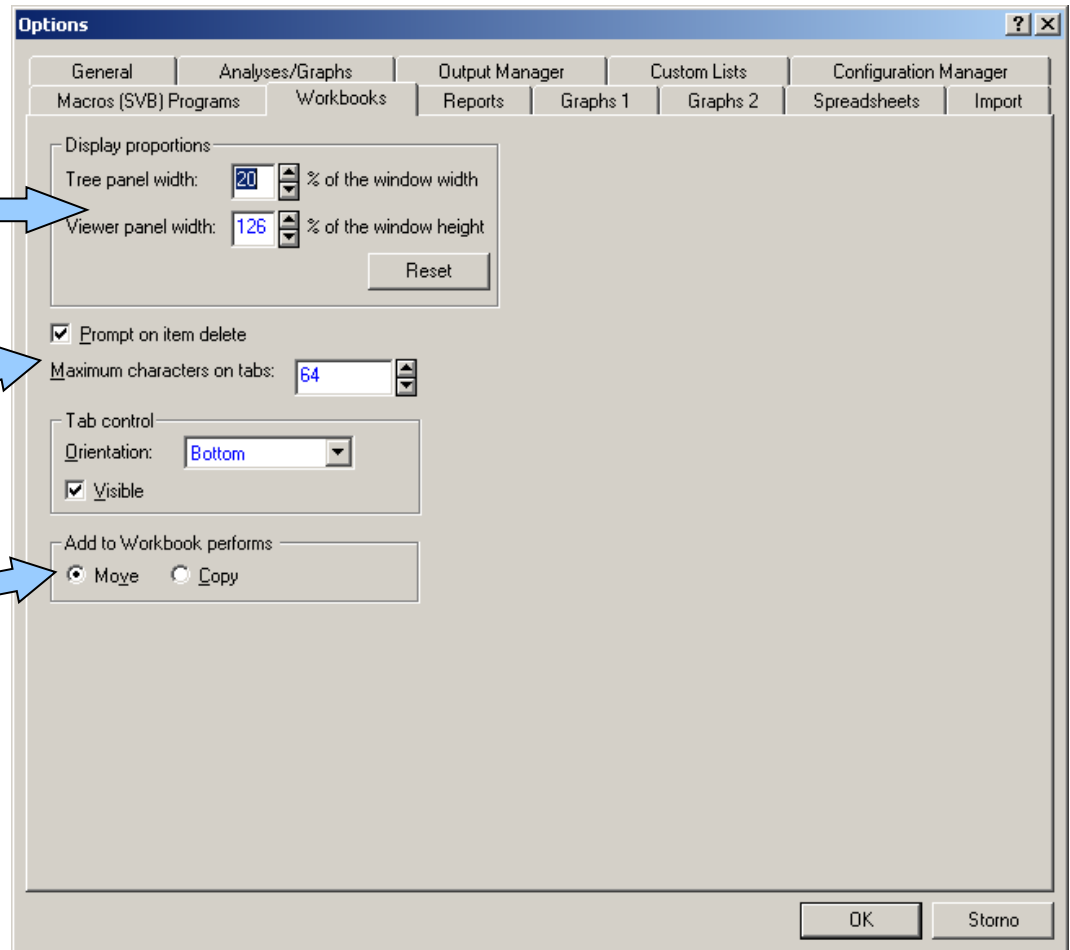
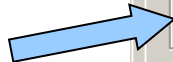
Nastavení šířky stromového
přehledu výstupů a poměru
stran prohlížečícího okna



Potvrzení mazání objektů



Co se stane s objektem při
přidání do workbooku



Nastavení programu Statistica VIII (Reporty)



Zobrazení stromu analýz

Uložit standardně jako rtf

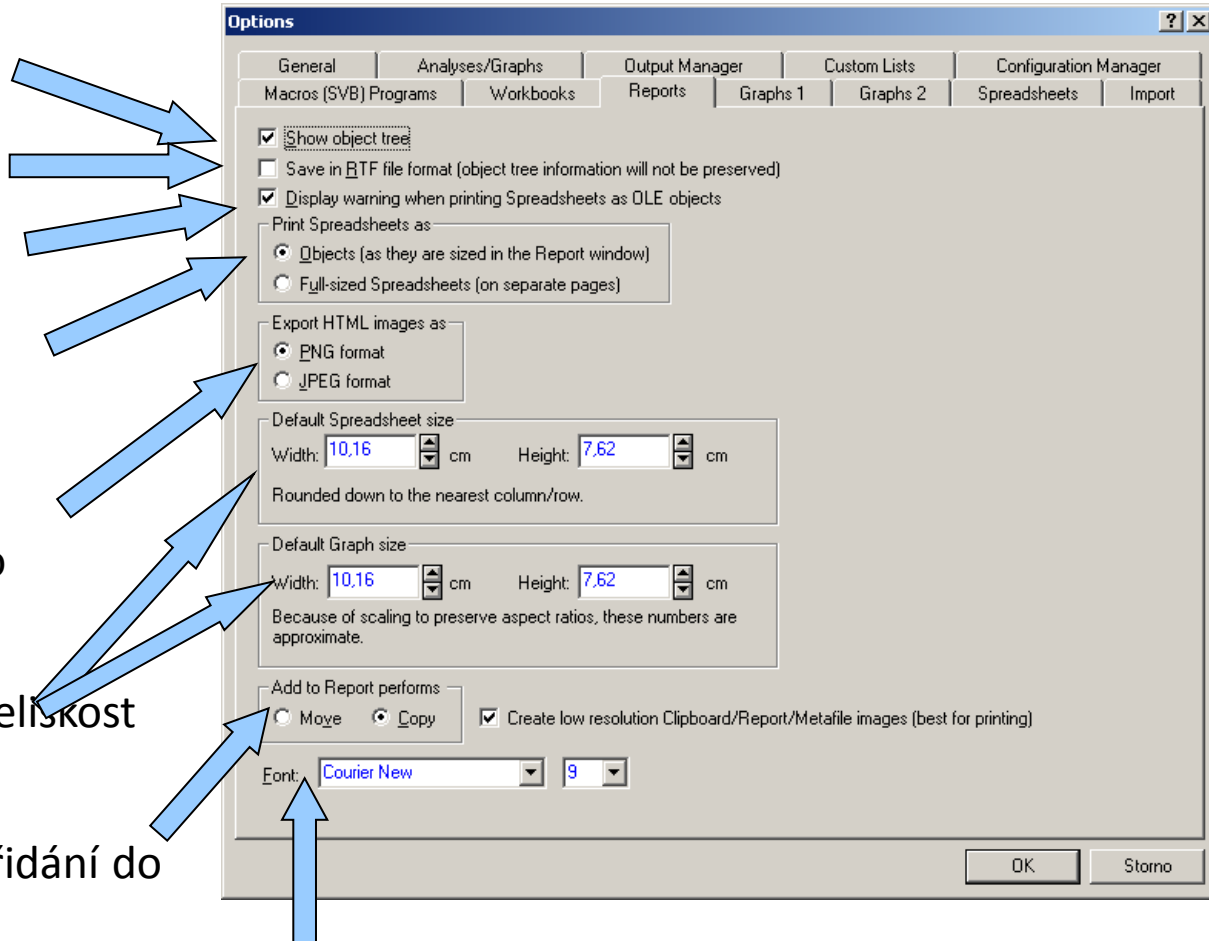
Varování při tisku datových tabulek jako objektů

Tisk datových tabulek, jak jsou vidět v reportu nebo úplné tabulky samostatně

Nastavení exportu obrázků do HTML

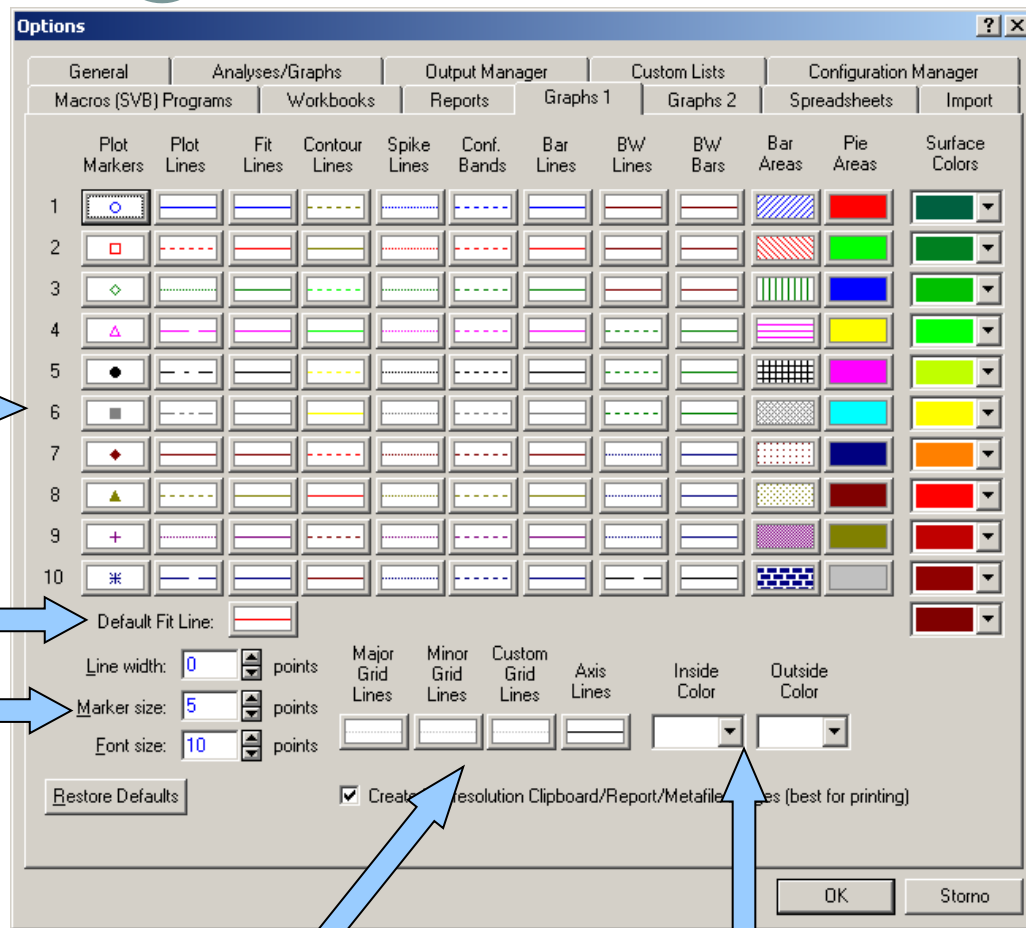
Velikost datových tabulek a velikost grafů v reportu

Co se stane s objektem při přidání do reportu



Font reportu

Nastavení programu Statistica IX (Grafy I)



Nastavení standardního formátu pro prvních 10 datových řad pro různé typy grafů

Formát regresní přímky/křivky

Formát čar v grafu

Formát mřížek grafu

Formát pozadí grafu

Nastavení programu Statistica X (Grafy II)

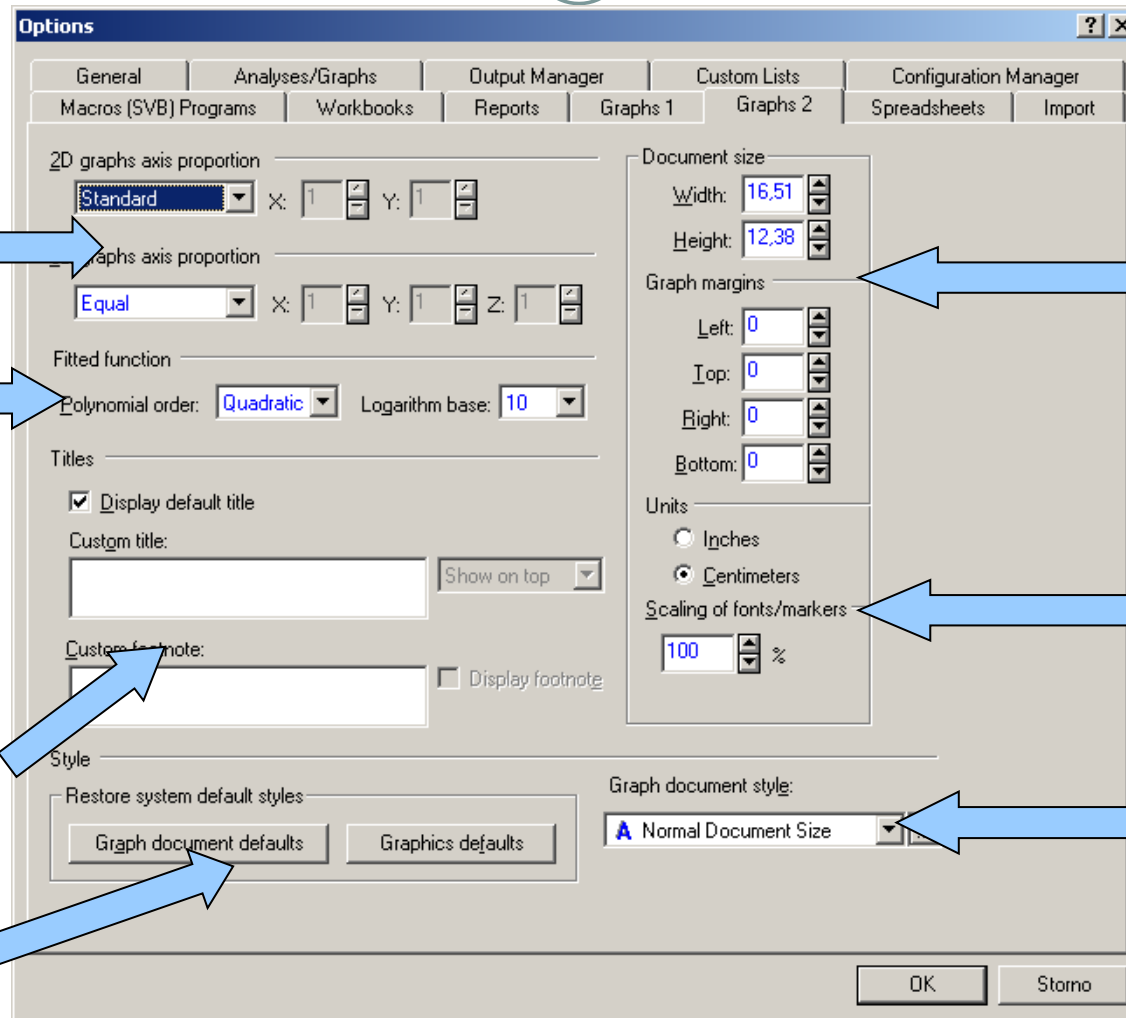


Proporce os 2D
a 3D grafu

Defaultní
polynom regrese
a základ
logaritmu pro
logaritmické osy

Defaultní
nadpis a zápatí
grafů

Načtení
defaultního
nastavení



Velikost grafů a
jejich okraje

Jednotky a
poměrné
zobrazení fontů

Styl dokumentu
grafu odvozený z
použitého
formátu výstupu

Nastavení programu Statistica XI (Spreadsheets)

Význam kláves Enter a Tab v tabulce

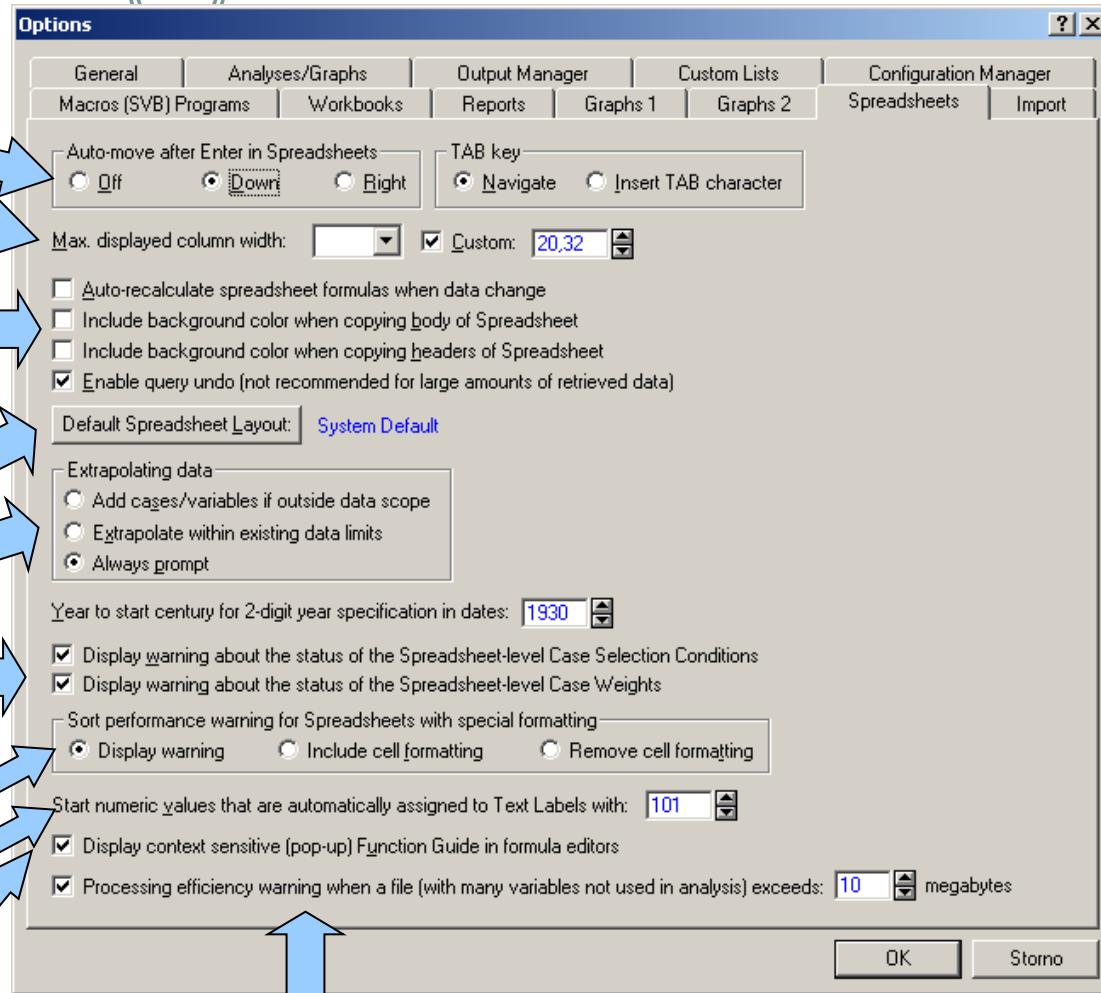
Maximální šířka sloupce

Automatické přepočty vzorců po změně dat, vkládání pozadí dat a hlaviček, umožnění undo

Standardní vzhled datové tabulky
Extrapolace dat

Zobrazení století, varování při nastaveném výběru nebo váhách dat

Co s formátem při řazení
Konverze textu na čísla



Zobrazení kontextové nápovědy funkcí a varování při určité velikosti souboru

Nastavení programu Statistica XII

(Import dat)

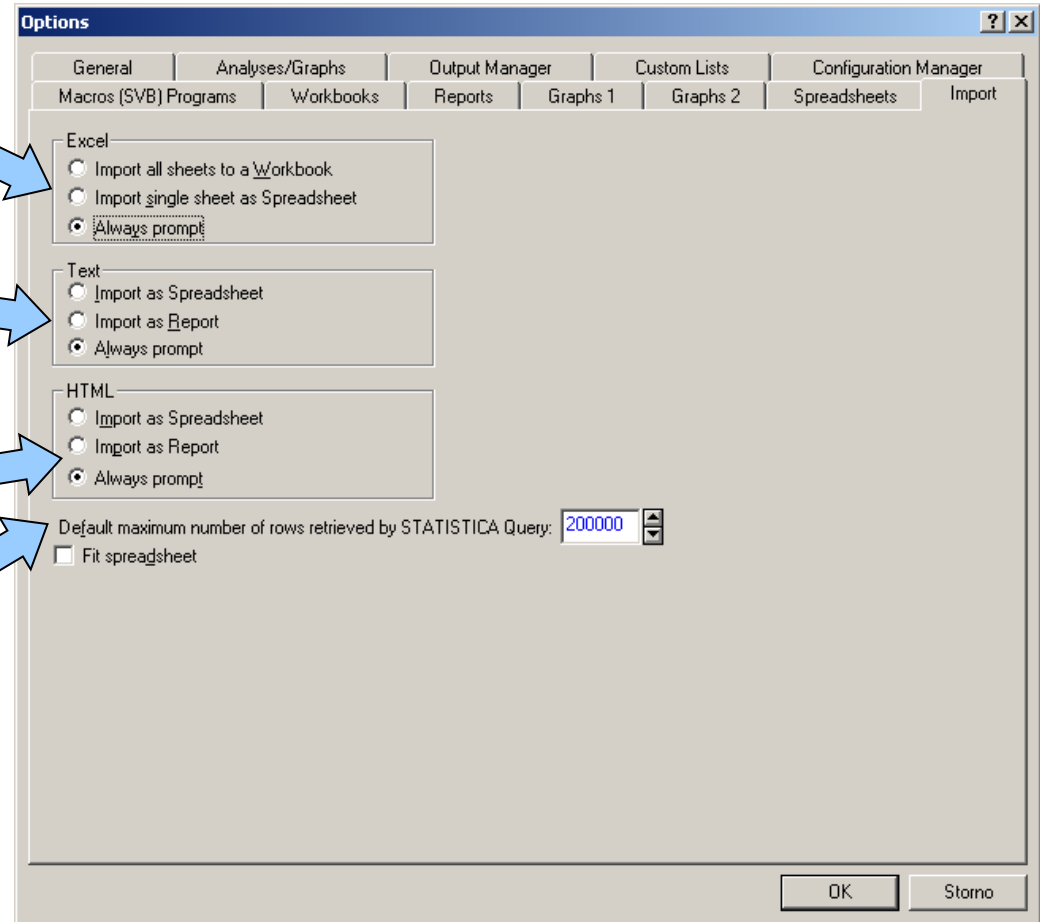


Import z Excelu – do workbooku, spreadsheetu nebo se zeptat

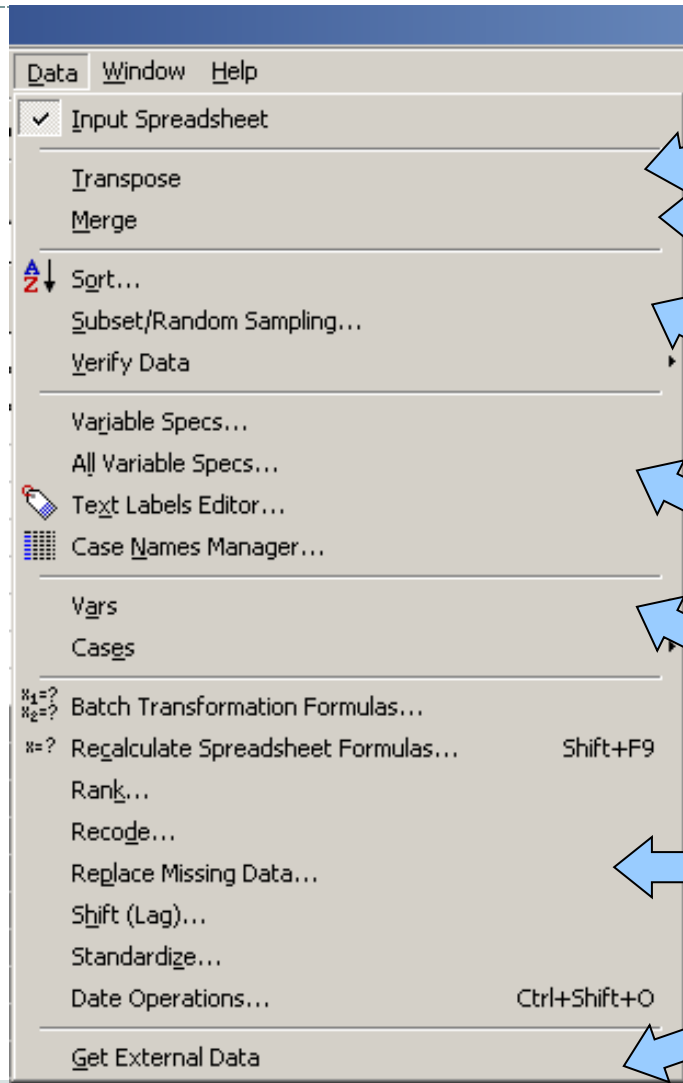
Import textu – do spreadsheetu, reportu nebo se zeptat

Import HTML – do spreadsheetu, reportu nebo se zeptat

Maximální počet řádků při importu z databáze prostřednictvím SQL dotazu (Statistica Query)



Menu Data



Transponování (přehození řádků a sloupců buď celého souboru nebo bloku dat)

Spojování souborů dat podle proměnných, řádků nebo textových popisů

Řazení dat, výběr nebo náhodný výběr dat z tabulky, validace dat podle zadaných podmínek

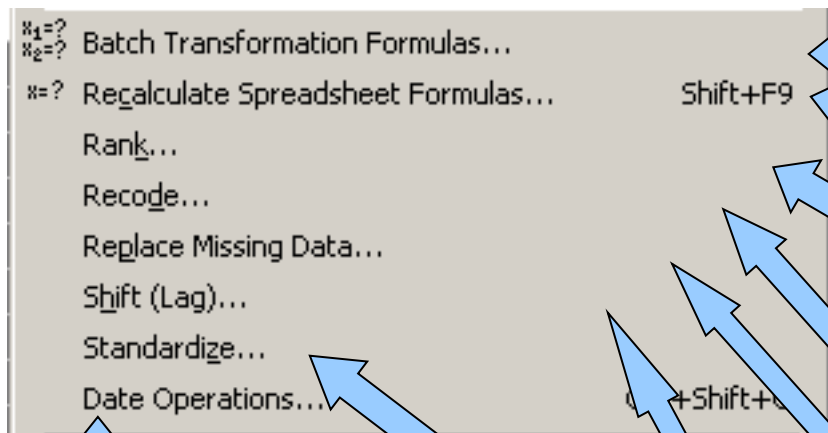
Vlastnosti proměnné, všech proměnných, editace popisů, formát a zdroj hlaviček řádků

Přidání, mazání, přesun a kopírování proměnných a řádků

Operace s daty

SQL import z databází (Statistica Query)

Operace s daty



Sada datových transformací

Přepočet vzorců (vybrané proměnné nebo vše)

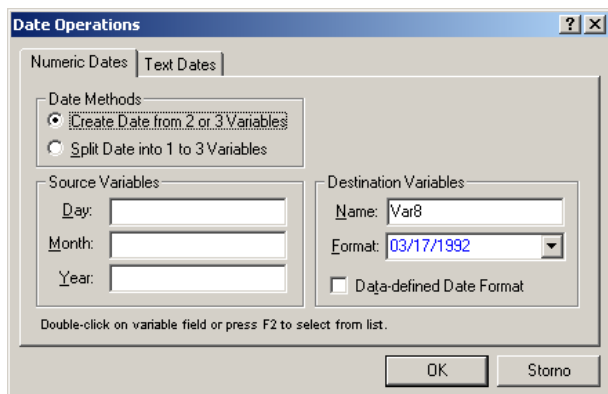
Překódování dat do jejich pořadí

Překódování dat do kategorií

Výměna chybějících hodnot za průměry všech hodnot proměnné

Vytvoření mezery (lag) na začátku sloupce proměnné

Standardizace dat
Operace s daty (kalendářními)

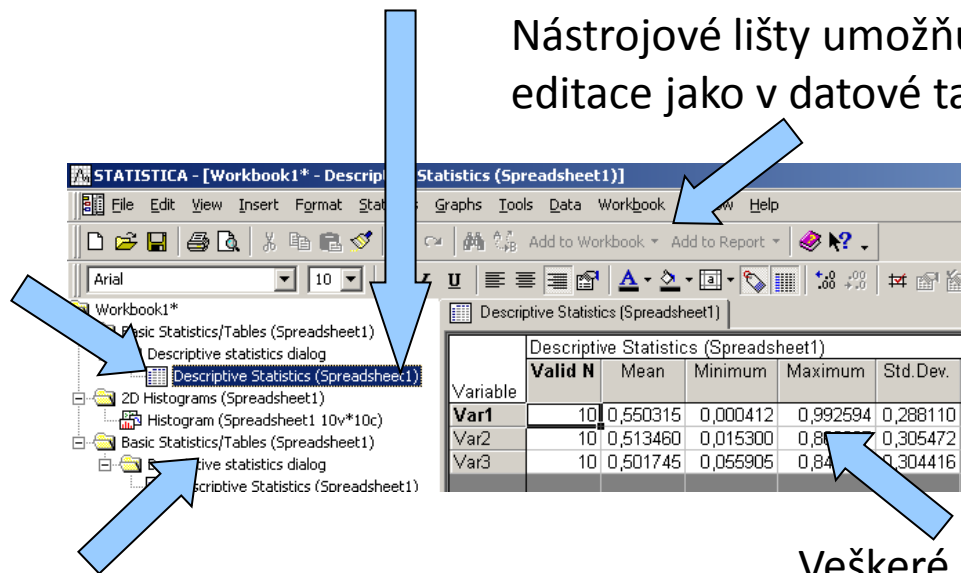


Editace výstupních tabulek

Kontextové menu analýz umožňuje vyextrahovat analýzy do samostatného okna, použít ji jako datovou tabulku, kopírovat, přidat popisky apod.

Nástrojové lišty umožňují obdobné editace jako v datové tabulce

Editovatelné názvy analýz ve stromu



Analýzy lze ve stromu přetahovat a seskupovat do skupin

Veškeré buňky tabulky jsou editovatelné co do obsahu i formátu

Vlastnosti a editace datových souborů

The image shows a screenshot of the STATISTICA software interface. On the left, a data table is displayed with columns labeled '1 Var1' and '2 Var2'. The first row contains the value '9999' in the first column and 'CisloRyb' and 'taxon' in the second and third columns. Below this, three more rows of data are visible. On the right, a dialog box titled 'Variable 5' is open, showing settings for a variable named 'Var5'. The dialog includes fields for 'Name', 'Type' (set to 'Double'), 'ID code', and 'Length'. It also has a 'Display format' list with options like 'General', 'Number', 'Date', etc. The 'Function guide' checkbox is checked. Annotations with blue arrows point to various parts of the interface, and a red arrow points to the 'Type' dropdown.

Hlavička tabulky

Editovatelná hlavička řádku

Hlavička proměnné (sloupce)

Formátování

Datový typ

Nastavení všech proměnných

Textové a číselné hodnoty

Jméno proměnné

Datový formát

Popis nebo vzorce

Datová buňka, z hlediska formátování lze editovat data statistiky obdobně jako v Excelu)

Řazení dat



- Řazení dat v Statistica probíhá obdobně jako v databázích, tj. seřazení podle jedné proměnné ovlivní i ostatní sloupce (tj. není nebezpečí ztráty vazby dat – např. Excel)
- Na rozdíl od Excelu neumožňuje Statistica řadit podle vlastních seznamů.

Řazená proměnná
Řazení podle hlaviček řádků
Směr řazení

Řazení číselné nebo textové

Sort Options

Key 1

Var: Var8

Case Name

Ascending Numeric

Key 2

Var:

Case Name

Ascending Numeric

Key 3

Var:

Case Name

Ascending Numeric

OK

Cancel

More Keys...

Select one or more sorting keys. Double-click on variable field or press F2 to select from list of all variables, or sort by Case Names.

Více položek pro
řazení (max. 7)

Vzorce v programu Statistica

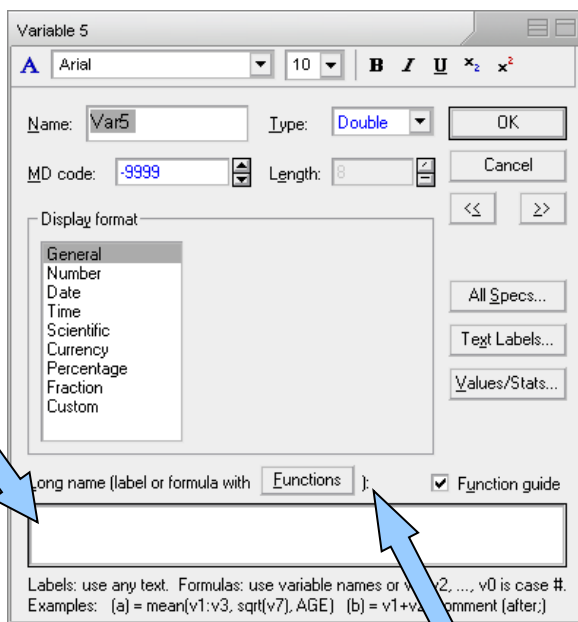


- Vzorec je vždy uvozen =, poté následuje zápis vzorce
- Na základě vzorce je vždy přepočítán celý sloupec (proměnná)
- Funkce lze vybírat ze seznamu, k dispozici je i nápověda tvorby funkcí
- Na proměnné je odkazováno pomocí stylu **vX** (v1 např.), kde v je variable a X číslo sloupce (proměnné) – např. =cos(v2) – výsledná proměnná obsahuje cosiny jednotlivých čísel ve sloupci (proměnné) v2
- Přepočet nastává buď automaticky po zadání nebo stiskem klávesy F9

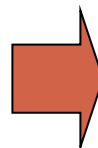
Vzorce v programu Statistica



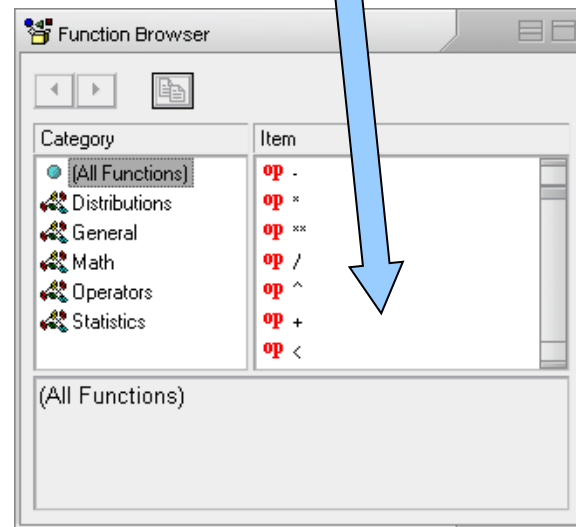
Oblast
zápisu
vzorce



Seznam funkcí



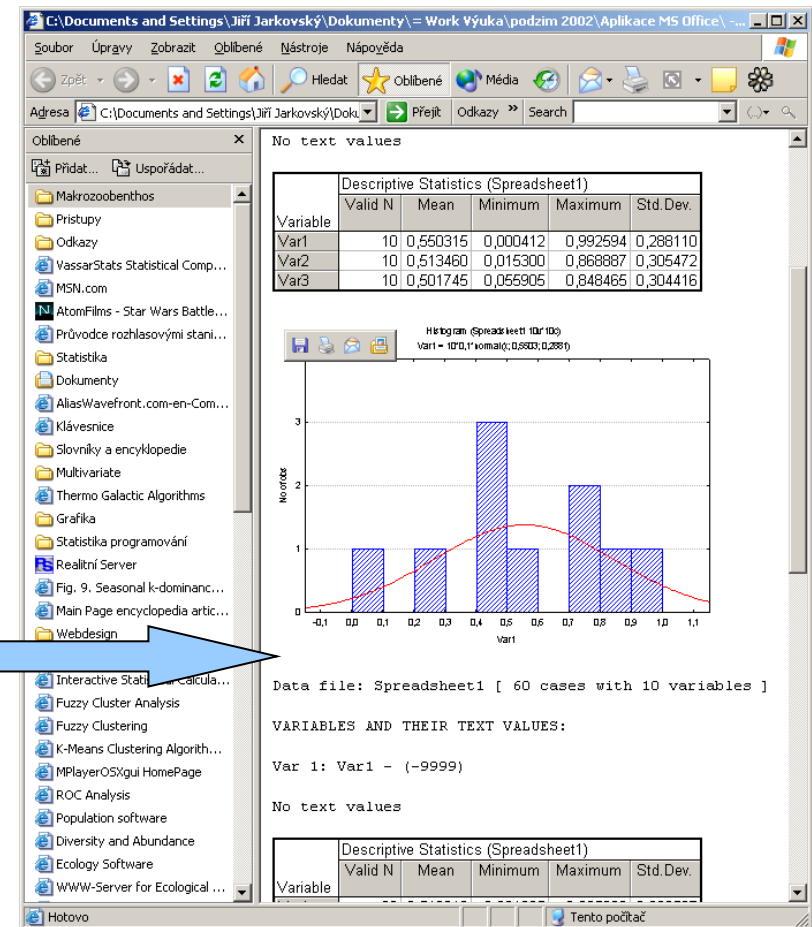
Seznam funkcí
obsahuje nejrůznější
statistické a
matematické funkce
vybratelné pomocí
myši



Export výstupů I (report)



- Report lze ukládat ve speciálním formátu Statistica (ukládá i strom analýz).
- V textovém formátu (nejsou ukládány grafy).
- V RTF (rich text formát), pouze tabulky a grafy, ne strom analýz), snadno editovatelné v MS Word a obdobných editorech.
- Do HTML (vytvoření webové stránky) s grafy ve formátu .png.

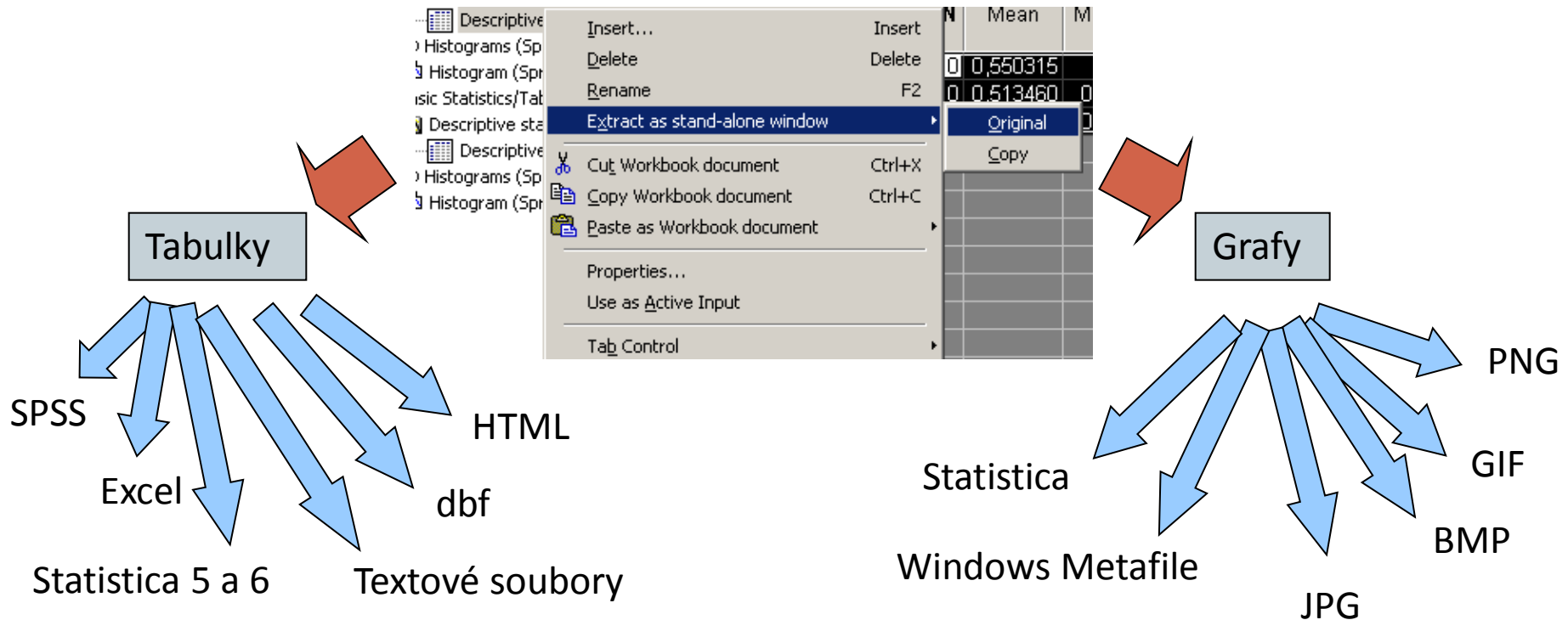


Export výstupů II

(Workbook)



- Celkový workbook lze ukládat pouze ve formátu Statistica.
- Jednotlivé tabulky a grafy lze však vyextrahovat do samostatných oken a vyexportovat.



Spolupráce s jinými aplikacemi

(vkládání objektů)

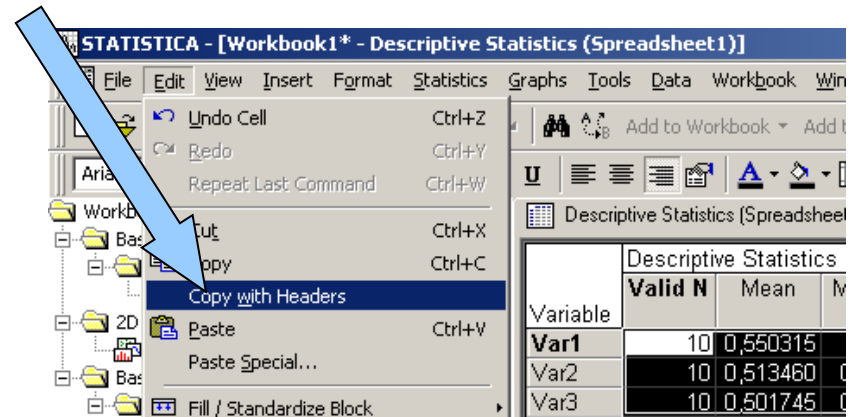


- Na spolupráci s jinými aplikacemi lze pohlížet dvojím způsobem
 - I. První možností je vkládání výstupů Statistica do jiných aplikací
 - Statistica podporuje spolupráci s MS Office a dalšími programy podporujícími vkládání objektů jiných aplikací.
 - Kromě MS Office je možná např. spolupráce s Adobe Ilustrátorem při tvorbě grafů.
 - II. Druhou možností je komunikace přes makrojazyk Statistický, příkladem může být napsání excelovského makra, které pro data sešitu spočítá analýza ve Statistice a výsledek vloží do listu Excelu, případně použije pro zobrazení excelovských dat graf Statistický

Kopírování a vkládání tabulek do MS Office



- V případě, že chceme zachovat i popisky tabulek, je nutné vybrat celou tabulku a použít položku menu Copy with Headers.
- Zkopírovanou tabulku vkládáme do aplikací MS Office prostým vložením, jedinou výjimkou je Excel XP, kde musí být tabulka vložena jinak ve formátu Biff4.
- Pokud chceme tabulku vložit jako objekt Statistica použijeme také vložit jinak jako Statistica spreadsheet object.
- S tabulkami je možno pracovat jako s objekty MS Office (tabulky Wordu, list Excelu tj. normální editace MS Office) nebo jako s vloženými objekty jiné aplikace (Statistica, otevírají a editují se v okně Statistica).



Kopírování grafů



- Graf ve workbooku nebo samostatném okně je zkopírován pomocí kontextové nabídky nebo nabídky menu.
- Pokud je graf vkládán normálním vkládáním do dokumentů MS Office, je vložen jako objekt Statistica a po poklepu jej lze ve Statistica editovat.
- Tento objekt lze pomocí funkce oddělit převést na kresbu MS Office (vektorová kresba, nevratná změna).
- Další možností je vložit graf pomocí vložit jinak jako bitmapový obrázek.
- Na vektorovou kresbu je možné převést graf též po vložení do Adobe Illustratoru.

