

Adamovský průlom Svitavy (APS)

neboli

Krajina lesů, vod a strání (KLVS) podle S.K.Neumanna, 1914

Alois Hynek, 14.11.- 6.12. 2017, úprava 27.1.2018

Začíná u soutoku Svitavy a Olomučanského potoka, kde je i 1.tunel železniční trati 260 a zahrnuje povodí 4-15-02-95 o rozloze 3,389 km² severně od zříceniny Nového Hradu, povodí 4-15-02-97 o rozloze 6,331 km² jižně od zříceniny Nového Hradu, povodí 4-15-02-105 o rozloze 22,866 km² s pravostrannými povodími Coufavy, Čertova žlebu, Malužína, Myšiny, Strouhalova žlebu, Praskavice, levostrannými povodími Skoku a Žilůveckého potoka. Na ně navazuje pravostranné povodí Melatína 4-15-02-106 o rozloze 6,849 km², drobné mezipovodí 4-15-02-107 s rozlohou 0,020 km² v Bílovicích a především levostranné povodí Časnýře 4-15-02-108 s rozlohou 10,006 km². Připojujeme sem i navazující levostranná povodí Kuního potoka a Těsnohlídkova údolí spolu se strmým vysokým údolním svahem Svitavy pod Hády (planina 424 m n.m.), dno údolí 210 m.n.m., který již náleží k povodí 4-15-02-109. Pravostranná část tohoto povodí pro nás končí u 8.tunelu železniční tratě č. 260 na okraji Obřan.

V běžně respektovaném regionálním členění reliéfu ČR (Demek, Mackovčín, eds., 2006, 56) je zmiňováno hluboké průlomové údolí Svitavy na J od Blanska, ale není respektováno jako samostatná reliéfová jednotka. Námí rozlišovaný APS je Demkem a Mackovčínem (2006) přiřazován k Adamovské vrchovině IID-3A, podcelku Dražanské vrchoviny IID-3, která v APS zahrnuje okrsky IID-3a-7 Výškůvka, IID-3A-11 Soběšická vrchovina, IID-3A-9 Bílovický hřbet, okraje prolomů Svinošického (IID-3A-13) a Řícmanicko-kanického (IID-3A-8). Samo údolí Svitavy představuje u Demka a Mackovčina, eds. (2006) hranici okraje Soběšické vrchoviny, čímž je toto údolí negováno jako reliéfová/geomorfologická jednotka. Projevuje se nepochybně vliv stále dominujícího orografického paradigmatu v české regionální geomorfologii, jež jen zřídka uznává údolí jako geomorfologické jednotky, byť v jejich popisech je zmiňuje, ale karograficky nevymezuje.

To P.Mauer (2013), ředitel Školního lesního podniku Masarykův les Křtiny, jenž se rozkládá mezi Blanskem a Brnem a zahrnuje i náš APS, píše o jeho reliéfu: „Terén je velmi členitý s výraznými hlubokými údolími a žleby, zvláště protékajících řek“.

J.Demek/M.Hrádek (Demek, Mackovčín, eds., 2006) se drží pojetí údolí Svitavy mezi Blanskem a Bílovicemi n.Svit. jako geomorfologické hranice, jež J.Demek zveřejnil již ve své kandidátské práci (1956).



Obr. 1: APS/KLVS na Základních vodohospodářských mapách ČR 24-32 a 24-41, ČÚGK, 1991

Patří sem v levostranném povodí Svitavy části katastrů obcí Vranova (ORP Šlapanice), městských částí Brna – Útěchov, Soběšice, Obřany, ve vlastním údolí Svitavy Adamov a Bílovice, v pravostranné části povodí Svitavy Babice, okraj Ochozi, Kanice a Řícmanice. Podle územně správního uspořádání je největší sídlo ABS město Adamov (4 582 obyv. v r.2017) obcí s pověřeným úřadem v rámci správního obvodu úřadu obce s rozšířenou pravomocí – Městského úřadu Blansko. Jak je výše uvedeno, tak Útěchov, Soběšice, Obřany patří do územní správy města Brna, zatímco obce Vranov, Babice, Bílovice, Kanice, Ochoz a Řícmanice jsou součástí správního obvodu Šlapanice. Kromě Vranova tyto obce ustavily mikroregion Časnýř (1998), od r. 2006 patří spolu s mikroregiony Černoohorsko, Dražanská vrchovina a Protivanovsko do místní akční skupiny (MAS) Moravský kras.

V prostoralitě ABS tak můžeme rozlišit:

- dominantní Adamov (4 582 obyv., 2017), který jako jediný patří v KLVS do územně správního obvodu ORP Blansko, má územní plán, patří do národní sítě Zdravých měst ČR s komunitním plánem zdraví a kvality života – koordinátoři RNDr. Karel Truhlář a Mgr. Dobra Moserová. ZŠ Adamov má program environmentální výchovy, vzdělávání a osvěty 2016/17, který koordinuje Mgr. Lenka Dohová.
- Územně správní obvod ORP Šlapanice: Vranov, Babice, Bílovice, Kanice, Ochoz a Řícmanice
- městské části Brna – Útěchov, Soběšice, Obřany
- Mikroregion Časnýř: Babice, Bílovice, Kanice, Ochoz a Řícmanice – předseda ing. Vladimír Kalivoda
- CHKO Moravský kras
- Školní lesní závod Masarykův les v Křtinách

To jsou rozhodující aktéři v prostorovosti trvalé udržitelnosti. K nim je potřeba ještě přiřadit :

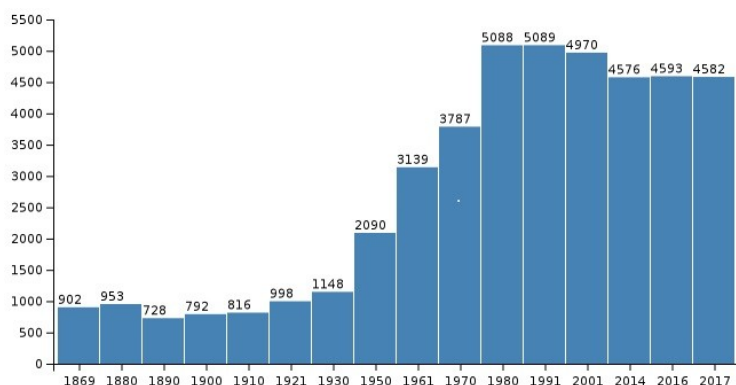
- Povodí Moravy, závod Dyje (<http://www.pmo.cz/cz/o-podniku/zavod-dyje/>)
- Správa železniční dopravní cesty, oblastní ředitelství Brno (naproti fakultě – Kounicova)
- ÚHÚL Brandýs n.Labem – oblastní plán rozvoje lesů: Dražanská vrchovina
- Vodárenská akciová společnost a Brněnské vodárny a kanalizace
- Správa a údržba silnic Jihomoravského kraje
- Poskytovatelé turistických/cestovních/ubytovacích/stravovacích služeb
- Chataři/chataření dříve a dnes, rybáři, turisté, vodáci
- Aktanti – řeka Svitava a její přítoky, lesy, železnice 260, sídla, ale i opuštěné zpustlé stavby – ADAST, LDN Babice

Před XI/89 byl ekonomicky nejproduktivnější Adamov díky svému hlavnímu průmyslovému závodu ADAST, který zaměstnával přes 5 000 lidí. Adamov je typickým příkladem 'company city' - sídla, v němž je jediný významný podnik zaměstnávající většinu pracovní síly nejen vlastního sídla, nýbrž i dalších sídel. Jeho růst se jasně odráží v růstu počtu obyvatel Adamova. Strojírenský závod zde byl již před 2.světovou válkou, ale byli to nacisté, kteří výrazně zvýšili výrobu, především zbrojní. Lokalizovali sem tuto výrobu vzhledem k úzkému hlubokému údolí, které vyžadovalo přesnou navigaci spojeneckých bombardérů. Souviselo i lokalizací zbrojí výroby do některých jeskyní Moravského krasu. Nicméně hlavní rozvoj ADASTu probíhal v letech 1950-80 za tehdejších pětiletok. Zdůrazňovala se výroba tiskařských strojů a čerpacích stanic pohonných hmot, ale významná byla i zbrojní výroba.

V současnosti je zachován průmyslový areál, ale podniká zde řada firem, které provádějí i jeho rekonstrukci, odhad využití je kolem 60%, což není špatný výsledek. Jako celek ovšem patří mezi chátrající stavby a pozemky, tzv. brownfields. Toto označení je velmi módní v české praxi prostorového plánování a není česká univerzita, která by se tímto tématem nezabývala. Do Adamova dojíždí za prací kolem 1 500 obyvatel a kolem 1 000 za prací vyjíždí, hlavně do Brna. Původní ADAST již neexistuje a v jeho původním průmyslovém areálu, který je zachováván péčí MěÚ, působí řada firem, mezi nimi ADAST Systems, Eden Europe, Expono Steelforce, Tenza, Salvis Real Estate (Blanenský deník, 2014, 9.12.) Z Babice vyjíždí kolem 300 obyvatel, z Bílovic téměř 1 000 obyv., z Kanic 150, Ochozi 400 a z Řícmanic kolem 200, vesměs do Brna.

https://vdb.czso.cz/vdbvo2/faces/cs/index.jsf?page=profil#uzemi&uzemiprofil=31588&u=__VUZEMI__43__581291

Počet obyvatel obcí k 31.12. 2016	podniky aktivní	
Adamov	4 582	382
Babice	1 208	175
Kanice	951	139
Ochoz	1 382	238
Řícmanice	800	197
Bílovice n.Svit.	3 607	298?
Celkem	12 530	1 429



Obr.2: Vývoj počtu trvale bydlících obyvatel Adamova

Plošně významným ekonomickým aktérem je Školní lesní podnik Křtiny, oficiálně: MZLU - Školní lesní podnik Masarykův les Křtiny který v r. 2005 vykazoval obrát 200 mil. Kč s náplní: Výroba dřevěných konstrukcí a vazníků technologií styčnickových desek (Gang-nail), celodřevěné haly, střechy hal a průmyslových objektů, nástavby, betonářské bednění apod. (<https://www.estav.cz/mzlu-slp>). V rámci hospodářské činnosti provádí ŠLP na třech polích veškeré pěstební a těžební práce, včetně ochrany lesa a myslivosti. Na vlastní pile, vybavené 2 pásovými pilami a 1 rámovou, 3 sušárnami řeziva, pařící komorou a sortimentační linkou, se zpracovává vlastní vytěžené dříví, včetně následného prodeje řeziva. Lesní pozemky MENDELU mají rozlohu cca 10 200 ha, vytvářejí souvislý komplex bezprostředně navazující na severní okraj města Brna. Lesy se nacházejí v nadmořské výšce 210 až 575 m. Převládají smíšené porosty, ve kterých připadá 38 % na dřeviny jehličnaté a 62 % na dřeviny listnaté. Mauer P. (2013):[Školní lesní podnik Masarykův les Křtiny MENDELU slaví 90 let od svého založení \(www.lesprace.cz/casopis-lesnicka-prace-archiv/rocnik-92-2013/lesnicka-prace-c-8-13/skolni-lesni-podnik-masarykuv\)](http://www.lesprace.cz/casopis-lesnicka-prace-archiv/rocnik-92-2013/lesnicka-prace-c-8-13/skolni-lesni-podnik-masarykuv) uvádí:

Přírodní podmínky

Lesní pozemky MENDELU mají rozlohu cca 10 200 ha, vytvářejí souvislý komplex bezprostředně navazující na severní okraj města Brna. Lesy se nacházejí v nadmořské výšce 210 až 575 m a vyznačují se značnou pestrostí přírodních podmínek, která předurčila zřízení výukového pracoviště univerzity. Převládají smíšené porosty, ve kterých připadá 38 % na dřeviny jehličnaté a 62 % na dřeviny listnaté. Průměrná roční teplota je 7,5 °C, průměrné roční srážky dosahují pouze 610 mm. Terén je velmi členitý s výraznými hlubokými údolními a žleby, zvláště protékajících řek. Geologické podloží je tvořeno granodioritem, kulmskými drobnými a vápencem. Tradice ŠLP spočívá především v užití jemnějších způsobů obhospodařování lesních porostů, s minimálními holosečnými prvky a s využitím přirozené obnovy.

Charakteristika reliéfu je velmi výstižná, neopisuje obligátní nevýstižnou Brněnskou vrchovinu, zkusíme zpřesnit: členitý reliéf zahrnuje výrazné kaňonovité údolí řeky Svitavy, do něhož ústí žlebovitá údolí jejích přítoků s navazujícími žleby, zmolami, roklemi a stržemi, jež na plošinách a plochých hřbetech přecházejí do úžlabí a úpadů. Síť údolí odděluje meziúdolní hřbety přecházející do plošin, z nichž vybíhají směrem do údolí rozsochy. Údolí Svitavy je zaříznuto do granodioritů brněnského masivu, místy jsou v něm vyvinuty zaklesnuté meandry, údolní hranu pod Adamovem tvoří Babická krasová plošina a mezi Bílovicemi a Obřany Hádecká planina. Na druhé straně údolí je plochý vyklenutý povrch Soběšické klenby.

Ve druhé polovině 18.stol. utvářeli krajinný projekt vranovsko-křtinský, který je označován jako Vranovsko-křtinský lichtensteinský areál, synonymem je Moravské Švýcarsko.



Obr.3: letecký pohled na Adamov zachycující především rozsah bývalého ADASTu.



Obr.4: panoráma Adamov

Autor: Lasy – Vlastní dílo, CC BY-SA 3.0,

<https://commons.wikimedia.org/w/index.php?curid=22588826>



Obr.5: Průmyslový areál ADAŠT, foto J.Charvát, 2014



Obr.6: Lesy ŠLP Křtiny (www.slp)



Obr.7: Lesy ŠLP Křtiny (www.slp)

Krajinná ekologie

Evropsky významné lokality NATURA 2000:

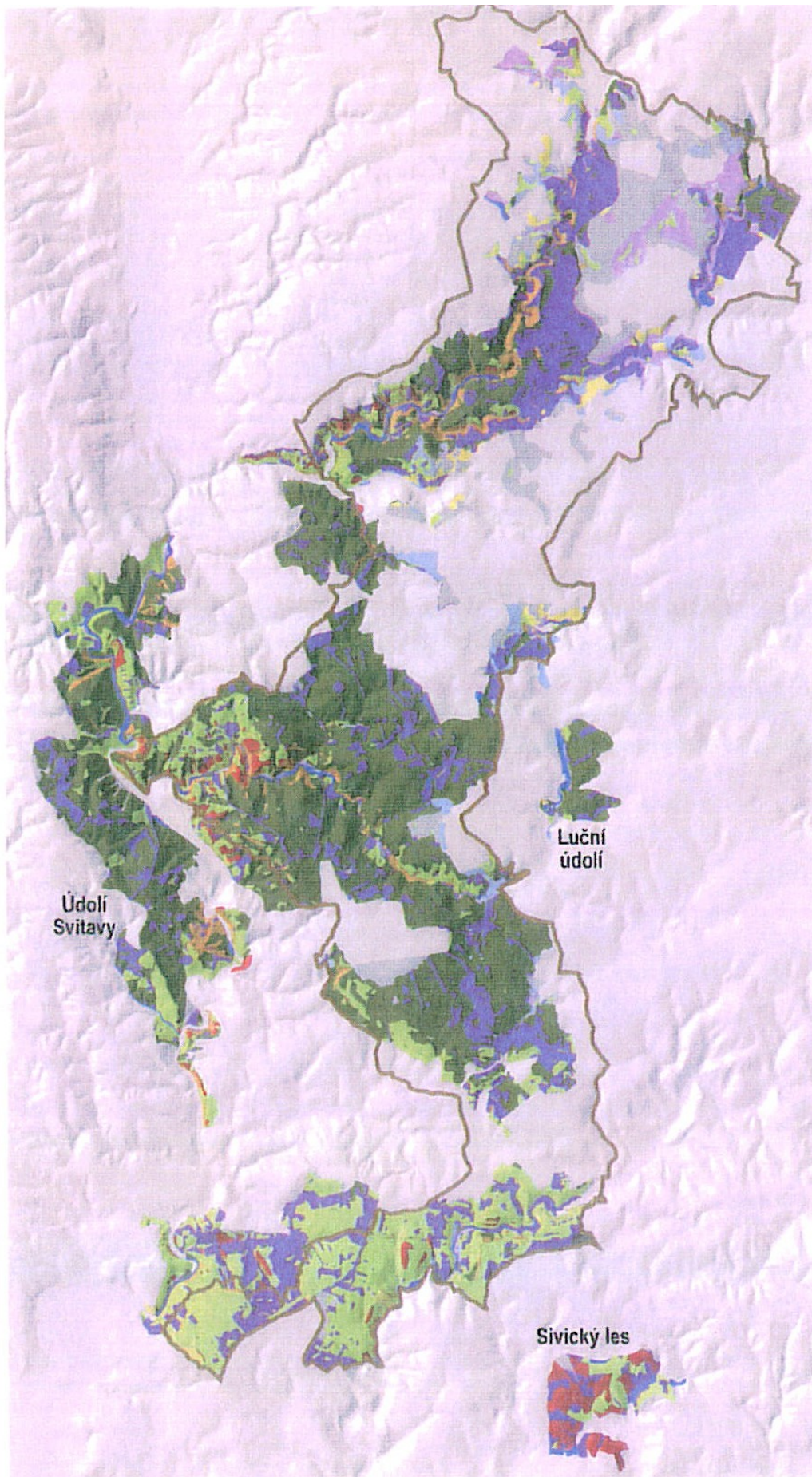
Moravský kras CZ0624130

Subpanonské stepní trávníky, vápnité sutě pahorkatin a horského stupně, lesy svazu *TilioAcerion* na svazích, sutích a v roklích, smíšené jasanovo-olšové lužní lesy temperátní a

boreální Evropy, panonské dubohabřiny, panonské šípákové doubravy, panonské skalní trávníky, polopřirozené suché trávníky a facie křovin na vápnatých podložích, extenzivní sečené louky nížin až podhůří, chasmofytická vegetace vápnatých skalnatých svahů, jeskyně nepřístupné veřejnosti, bučiny asociace Asperulo-Fagetum, středoevropské vápencové bučiny, lokalita přástevníka kostivalového, netopýra černého, šikoušku zeleného, vranky obecné, střešníku pantoflíčku, hadince nachového, kovařika, netopýra velkouchého, netopýra brvitého, netopýra velkého, koniklece velkokvětého, vrápence malého

Údolí Svitavy CZ0624132

Lesy svazu Tilio-Acerion na svazích, sutích a v roklich, bučiny asociace Asperulo-Fagetum, dubohabřiny asociace Galio-Carpinetum, chasmofytická vegetace silikátových skalnatých svahů, lokalita kovařika.



LEGENDA

- říční louky, mokřady, vodní vegetace
- dubohabřiny a křoviny
- lučiny (květnaté, acidofilní, vápnomilné)
- teplomilné doubravy
- sutě a sutě, vegetace skal a sutí
- květnaté mezofilní louky
- vlhké louky

Úkoly a otázky:

Strategické cíle pro Krajinu lesů, vod a strání, upraveno podle ČR 2030 (AH 3 12 2017)

1. Podpora rodin, postižených, seniorů
2. Důstojná práce
3. Zlepšení vzdělávání včetně celoživotního
4. Přístupnost veřejného zdravotnictví
5. Zdravý životní styl
6. Omezování návykových a škodlivých látek, hluku
7. Podpora kulturních organizací, jejich kreativity
8. Podpora SME
9. Investice do výzkumu a vývoje
10. Spolupráce univerzit a podniků
11. Snižování emise skleníkových plynů
12. Zvyšování materiálové a energetické hospodářské účinnosti
13. Využívání domácí zemědělské produkce
14. Trvalá státní kontrola kritické infrastruktury
15. Dopravní, energetická, vodohospodářská a informační dostupnost
16. Účinnost využívání veřejných financí, finanční gramotnost
17. Politika kulturní krajiny – správa, cíle, opatření, veřejný zájem, prostupnost
18. Ekologické zemědělství
19. Travní a lesní porosty
20. Rozmanitost a stabilita biodiverzity, geodiverzity,
21. Podpora přírodě blízkých krajinných ekosystémů včetně lesních
22. Zlepšování vláhové bilance krajiny
23. Ochrana půd před erozí a znečišťováním
24. Veřejná kontrola prostorového plánování
25. Zajištění závazných standardů základních veřejných služeb, občanského vybavení
26. Podpora bydlení
27. Snižování sociálních rozdílů a konfliktů,
28. Obnova zpustlých ploch a budov
29. Věková a sociální přijatelnost sídel
30. Snižování uhlíkové stopy a energetické náročnosti v sídlech, životním stylu, dopravě
31. Zkvalitňování sídelní zeleně, možnosti chůze, cyklistiky
32. Produkce, třídění a využívání odpadu
33. Politika udržitelného rozvoje sídel, Místní agendy 21
34. Náklady a kvalita veřejné správy sídel (politics)
35. Koordinace dílčích politik (policy), jejich strategie/zacílení, rozhodování a výkonu
36. Rovnováha občanství a vládnutí, přístupnost veřejné politiky (polity)
37. Nejen informační, ale i znalostní síť

actants									
Správa území Area management/administration	7								
Odborníci experts	8								
Nemovitosti real estates	9								
Veřejný prostor/public space	10								

Literatura:

- Demek, J., Mackovčín, P. ed. (2006): Hory a nížiny. Zeměpisný lexikon ČR. 2. upravené vydání. Brno: MŽP ČR, 582 s.
- Demek, J. (1956): Geomorfologické poměry povodí průlomového údolí řeky Svitavy mezi Blanskem a Bílovicemi nad Svitavou. Knižovna PřF MU č.528, nově K 5201 PÚS, rukopis, 163 s.
- Demek, J. a kol. (1965): Geomorfologie českých zemí. Praha, Nakladatelství ČSAV, 336 s.
- Golec, M. (2014): Vranovsko-křtinský lichtensteinský areál. Acta Mus. Moraviae, Sci. soc. XCIX: 2, 235–250,
- Cháb J. et al. (2008): Stručná geologie Českého masivu a jeho karbonského a permského pokryvu. Praha, Vydavatelství České geologické služby, 283 s.
- Janáček Leoš (1924): Příhody lišky Bystroušky, opera o třech dějstvích. Národní divadlo Brno, premiéra 6. listopadu.
- Mauer, P. (2013): Školní lesní podnik Masarykův les Křtiny MENDELU slaví 90 let od svého založení. Lesnická práce, roč. 92, č. 8/13, elektronický časopis
- Neumann S.K. (1972, původně 1914): Kniha lesů, vod a strání. Praha, Odeon, 69 s.
- Štelcl, O. (1965): Geomorfologická mapa krasové oblasti (Moravský kras). In: J.Demek a kol., příloha na s. 144a.
- Těsnohlídek R. (1957, původně 1920): Liška Bystrouška. Ilustrace Stanislav Lolek. 6. vyd. Brno : Krajské nakladatelství v Brně, 230 s.





býček:

Autor: Lasy – Vlastní dílo, CC BY-SA 3.0,

<https://commons.wikimedia.org/w/index.php?curid=28363050>

Poutní klášter Aula Virginis s kostelem Narození Panny Marie ve Vranově u Brna

Kolonáda: Autor: Ferdinand Runk (1764 - 1834) – Kalendář Adamov v díle výtvarníků,
Volné dílo, <https://commons.wikimedia.org/w/index.php?curid=18304573>

Chateau Adamov: Autor: Ferdinand Runk – Archiv Martina Golce, Volné dílo,
<https://commons.wikimedia.org/w/index.php?curid=55180455>

Nový hrad: Autor: Franz Alexander Heber (1815-1849), Joseph Richter, Karel Vilém Medau
(1791-1866) – Moravská zemská knihovna (on-line:
https://aleph.mzk.cz/exlibris/aleph/a20_1/apache_media/QJ766PYM1L24F6THTRMHCNYQNJY9FA.jpg), Volné dílo, <https://commons.wikimedia.org/w/index.php?curid=21379841>



Brněnský deník Lubomír Stehlík