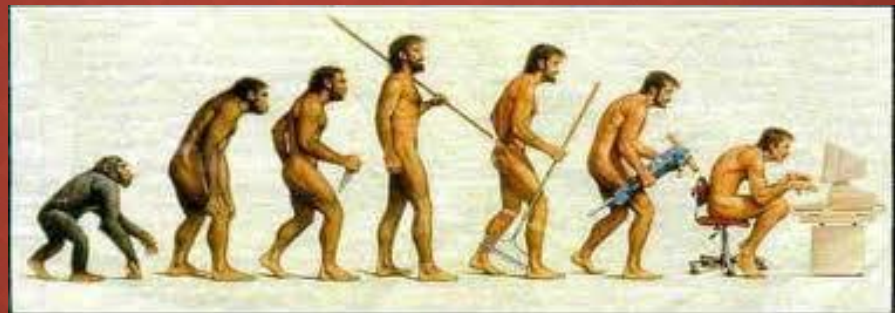


ANTROPOGENEZE

GOS 3



- „kdo byli a jak se vyvinuli naši předkové?“
 - antropologie, archeologie, historie a dalších vědních disciplín X
- **Geografie obyvatelstva:**
 - prostorové a časové procesy kolonizace a využívání Země,
 - procesy formování některých struktur obyvatelstva.
- **vývojový proces (od poloopice k opici a k člověku) součástí vývoje života na Zemi**
 - od třetihor, zhruba na 70 milionů let
 - vrcholem humánní fáze evoluce člověka (ca 1 mil. let, rod Homo, tj. období od vzniku druhu homo erectus)
 - velmi krátkým a nepatrným časovým obdobím z hlediska délky vývoje planety (asi 5 - 6 mld. let) i vývoje živé přírody (asi před 3 - 3,5 mld. let)

- **Počátky řádu primátů - druhohory (křída), nálezy - kosterní pozůstatky:**
 - parapithecus: Fajjúne (Egypt), eocén (40 mil. let), nejstarší nález opice Starého světa;
 - propliothecus: jedna z nejstarších hominoidních forem (předek lidoopů);
 - proconsul: početnější nálezy, oblast Viktoriina jezera ve východní Africe;
- **Vlastní HOMINIZAČNÍ PROCES**
 - ve středním miocénu (asi před 12 až 15 mil. lety, část terciéru)
 - velké klimatické změny a změn životního prostředí
 - hominidi (čeleď Hominidae) adaptace na změnu podmínek - stepi (zatímco opice - vlhký tropický prales)
- **Vlastní antropogeneze tak dále probíhala v kontaktní zóně lesů a stepí, případně na monzunových pobřežích. Z geografického hlediska lze tento prostor vymezit jako oblast mezi severní Indií a východní Afrikou.**

Změny v průběhu hominizace:

○ vzpřímení postavy

- kráčivá, vzpřímená chůze výhradně po dolních končetinách

○ vývoj lidské ruky

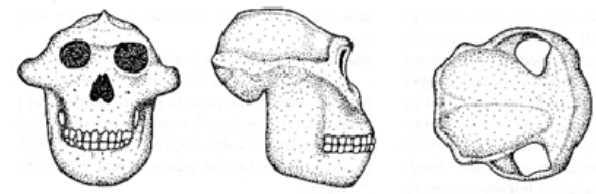
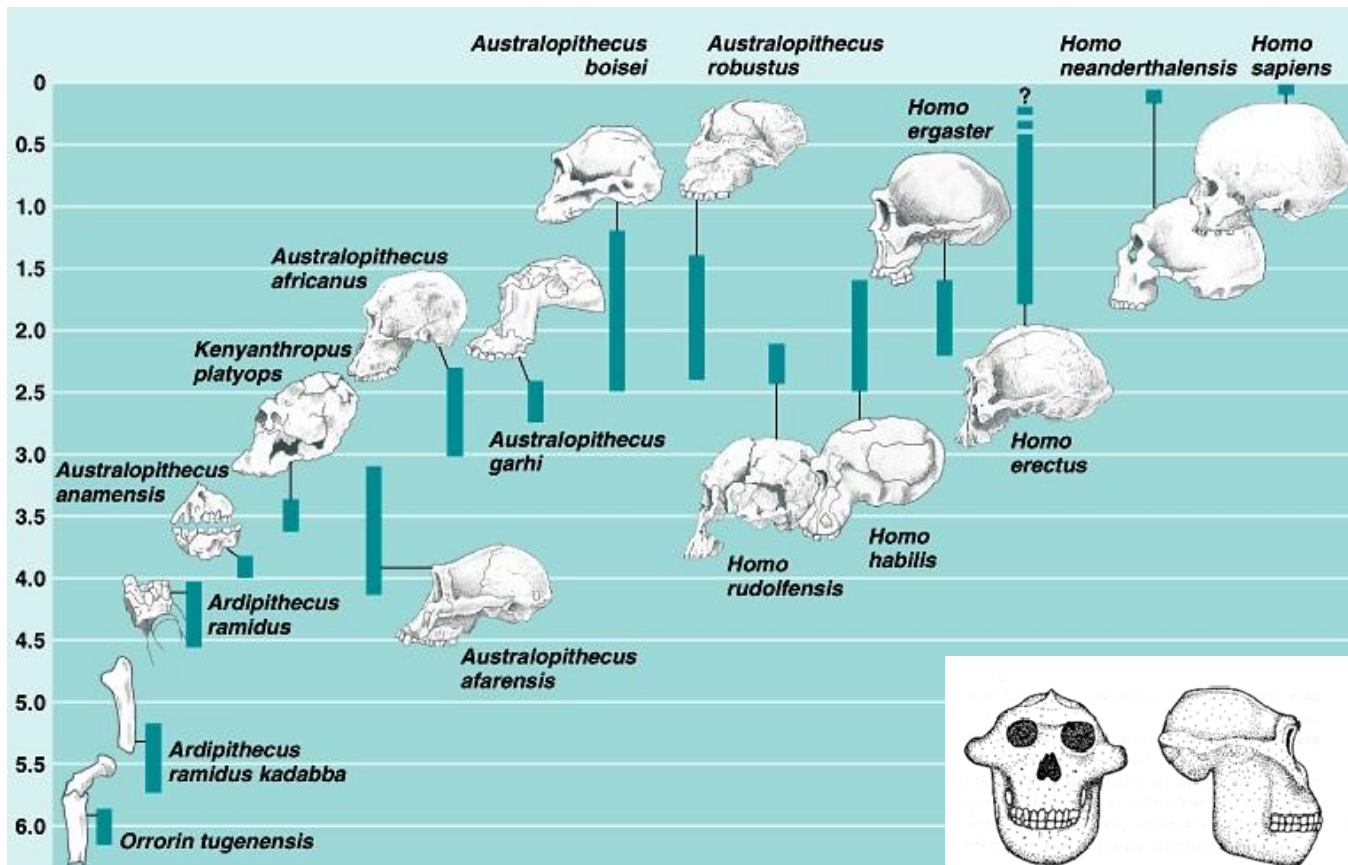
- schopnost dokonalé opozice palce proti všem ostatním prstům a z toho plynoucí uchopovací schopnost

○ růst objemu mozku

- zvětšení hmotnosti a větší členitosti mozkové kůry

○ přestavba lebky

- zmenšení obličejové části, čelistí, zvětšení mozkové části...



Australopithecus robustus



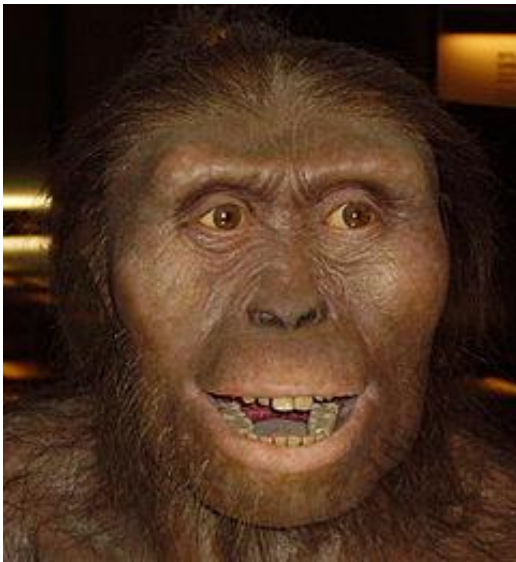
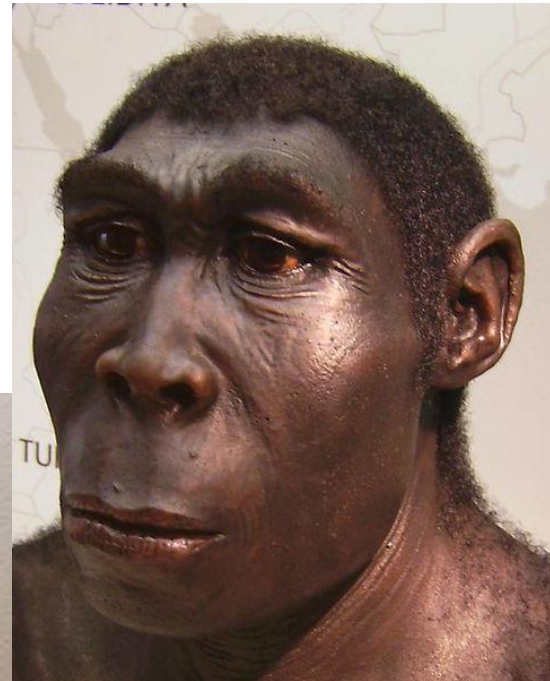
Homo erectus



Homo sapiens sapiens

- **Ramapithecus** - první přímý předka člověka
 - před 10 - 14 miliony roky (miocén/pliocén - terciér).
 - z pohoří Sivalik v Indii (předhůří Himálaje), z jihozápadní Keni, z Číny a Řecka
- **Australopithecini (Australopithekové)**
 - před 1 - 5 miliony lety (pleistocénu - pliocénu / terciéru - kvartér)
 - početnější nálezy koster →
 - Vzpřímený pohyb, mozek - objem 500 cm³, život ve stepích a lesostepích, obživou sběr a lov, používání primitivních nástrojů
- na hranici prosté zvířecí inteligence a lidského intelektu → přechodná forma mezi lidoopy a člověkem
 - Členění: 4 druhy X 2 formy (gracilní a robustní) :
 - Australopithecus africanus, robustus (Paranthropus), boisei, Paranthropus palaeojavanicus

AUSTRALOPITHECUS
HOMO HABILIS
HOMO ERECTUS



⊙ **rod HOMO = druh Homo habilis**

- před 1,8 - 1,6 mil., východní Afrika (Olduvajská rokle, Tanzanie)
- **používání jednoduše opracovaných nástrojů** - mezník - vlastní práce zahájila proces vedoucí k vyčlenění člověka z říše zvířat

⊙ **Homo erectus (Pithecanthropus)**

- před 1 mil. - 400 tis. lety (střední pleistocén, kvartér)
- **bezprostředního předchůdce člověka dnešního typu** (příslušník téhož rodu jako dnešní člověk):
 - dokonale vzpřímená postava při chůzi a běhu,
 - robustnější lebka - větší mozek (objem 800-1000 cm³),
 - nástroje (jednoduše opracované kameny),
 - první využití ohně (teplo, světlo, ochrana před zvířaty),
 - existence primitivních dorozumívacích prostředků.

- Množství nálezů druhu *Homo erectus* se člení do dvou skupin:
 - primitivnější formy staré přibližně 1 mil. let:
 - *Homo erectus modjokertensis* (Jáva),
 - *Homo erectus lantianensis* (Čína),
 - *Homo erectus heidelbergensis* (SRN - Heidelberg),
 - *Homo erectus leakeyi* (východní Afrika);
 - mladší, vyvinutější formy před 700 - 400 tis. lety:
 - *Homo erectus erectus* (Jáva),
 - *Homo erectus pekinensis* (Čína)
 - *Homo erectus mauretanicus* (severní Afrika),
 - *Homo erectus palaeohungaricus* (Maďarsko).

◎ **SAPIENTACE**

- poslední stádium vývoje, několik vývojových forem
- veškeré starší fosilie pouze v **Evropě**, přestože vývoj nepochybně probíhal i jinde
- množství cenných informací spjatých s jednotlivými nálezy je nenávratně ztraceno.

◎ ***Homo sapiens steinheimensis***

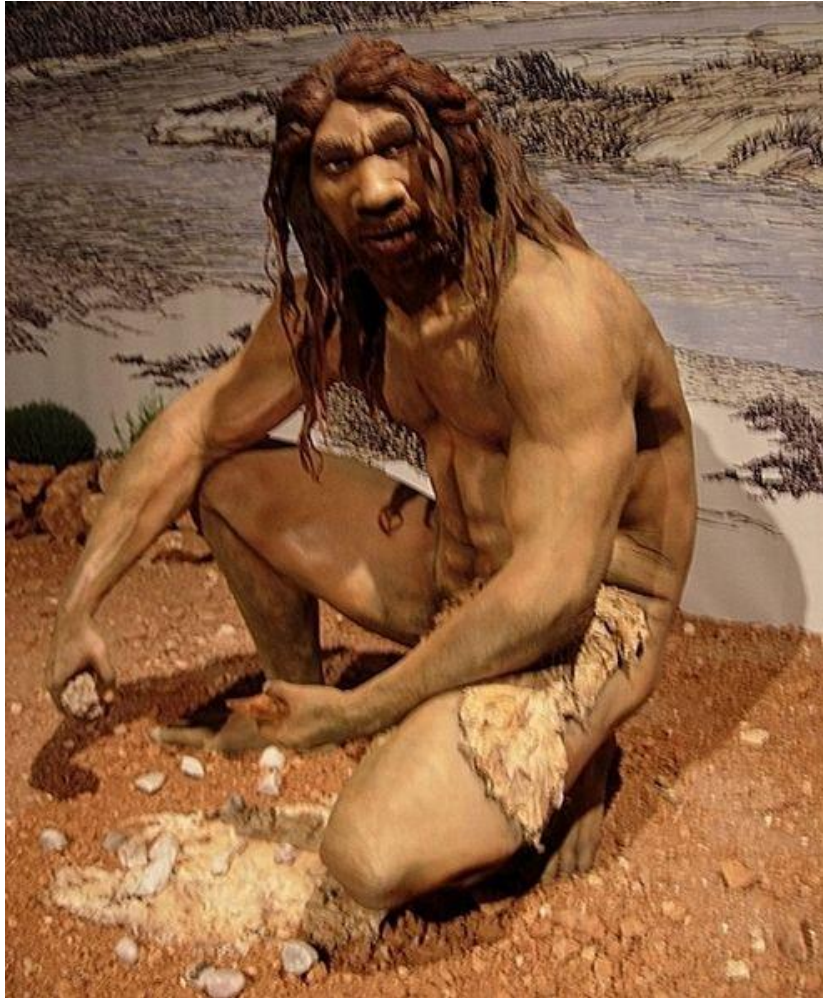
- primitivní raná forma, lebka objem 1200-1300 cm³
- před 400 - 250 tis. Lety
- Německo (Steinheim), Anglie (Swanscombe)

◎ ***Homo sapiens neanderthalensis***

- mozek objem 1400-1500 cm³
- 2 vývojové linie:

HOMO SAPIENS HEIDELBERGENSIS

HOMO SAPIENS NEANDERTHALENSIS



◉ ***raní neandrtálci (preneandrtálci):***

- před 150 tis. Lety
- Německo (Weimar), Itálie (Řím), Slovensko (Gánovce)
- společný předek dvou následujících větví:
 - *klasického neandrtálce*
 - *druhu Homo sapiens sapiens*

◉ ***klasičtí (západoevropští) neandrtálci***

- před 80 - 40 tis.
- v celé západní, jižní a střední *Evropě*, v severní a jižní *Africe* (Maroko) a v *Asii* (Izrael, bývalý SSSR, Irák) / *moravská naleziště* (jeskyně Kůlna, Šipka a Švédův stůl)
- mozek měl větší hmotnost než mozek současného člověka, velmi zdatní lovci, byli si vědomi života a smrti (první skupinové magické a kultovní obřady)

◉ *Homo sapiens sapiens*

- poslední doba ledová (würm), tj. před 30 - 40 tis. lety
- od současného člověka se již neliší žádnými podstatnými znaky ve stavbě těla a lebky, odlišnosti v kulturní oblasti a ve způsobu života:
 - zdokonalení lovu zvířat, výroba jednoduchých nástrojů
 - oheň, přístřešky
 - domestikace zvířat, pěstování plodin (neolitická revoluce, 7 - 8 tisíc let př. n. l. v oblasti Středního východu, vznik moderní společnosti)
 - kulturní hodnoty (malby, sošky), pohřební obřady atd.
- *Homo sapiens fossilis* před 40 - 10 tis. lety)
 - *Francie* (Cro-Magnon - **kromaňonci**, Combe Capelle), *Německo* (Oberkassel) / *Morava* (Předmostí, Mladeč, Dolní Věstonice)

◉ ZJEDNODUŠENÁ EVOLUCE ČLOVĚKA

- řada záležitostí a procesů není dosud zcela spolehlivě objasněna - problém antropologie či biologie a nikoliv geografie.

◉ KRITIKA ANTROPOGENEZE (další možné přístupy)

- Církev - koncept stvoření světa!



*I řekl Bůh: "Učiňme člověka, aby byl naším obrazem podle naší podoby. Ať lidé panují nad mořskými rybami a nad nebeským ptactvem, nad zvířaty a nad celou zemí i nad každým plazem plazícím se po zemi."
Genesis 1, 26*

◉ MONOFYLOGENEZE x POLYFYLOGENEZE, MONOCENTRISMUS x POLYCENTRISMUS

- princip monofylogenetického vývoje lidského rodu ze společného kořene
 - Existuje jen jeden rod člověka a všichni jeho jedinci mají možnost plodného křížení, shodná biologická i duševní podstata, z více větví je jediná k Homo sapiens.
- princip polycentrismu při posuzování otázek prostorového vývoje
 - k formování člověka mohlo dojít současně v několika geografických oblastech, i když to bylo ze stejného předchůdce → biologická variabilita (např. existence ras)

- **ROZŠÍŘENÍ ČLOVĚKA NA ZEMI, otázky týkající se**
 - původních center a regionů vývoje člověka,
 - podmínek, za nichž vývoj probíhal,
 - rychlosti a postupu osidlování (kolonizace) nových oblastí světa.
- **Zásadní vliv: proměnlivost geografických (přírodních) podmínek**
 - nedostatek důkazových materiálů ze starších period vývoje
 - podnebí (klíma)
 - adaptace/adaptibilita - přizpůsobit se nejrůznějším přírodním podmínkám (výhody X nevýhody)
- **Kočovní lovci a sběrači - život jen v krajinách s mírným podnebím**
 - Za původní prostor formování primátů se nejčastěji považuje starý svět severní polokoule, nálezy předků lidoopů - např. oblast výskytu a vývoje dryopiteků (před 30 - 10 mil. let) - od východní Afriky do střední Evropy až po Čínu
 - v tomto prostoru se také objevili představitelé prvních hominidů

◉ rozdělení původně jednotného vývojového prostoru

- koncem terciéru se v důsledku vzniku bariér (klimatické změny, tektonické pohyby):
 - **nálezy australopiteků** na území **východní a jižní Afriky**
X do dalších regionů v příznivých obdobích (rozsah pouští, ústup hladin apod.)
- přemístění australopiteků do jižní a jihovýchodní Asie (Australopithecus - Paranthropus palaeojavanicus)

◉ Homo erectus

- z původního centra v jižní Asii (Přední Indie) rozšíření do **Eurasie a severní Afriky**:
 - mj. střední a západní Evropy, východ do Číny, jv. ostrovní Asie

- Proces sapientace - v několika oblastech různou rychlostí
 - významná funkce prostoru v jv. Asii (pakistánско-turanské brány)
 - Při osidlování ostatních oblastí Evropy, Afriky a Asie byly využívány už dříve známé cesty, jako např. přechody:
 - přes Přední Asii a přes středoasijskou stepní oblast → osídlení Evropy,
 - přes severní Afriku a dále přechody východní Afrikou → osídlení Afriky,
 - překonání horské bariéry v Asii umožnilo osídlení Číny a klimaticky méně příznivého území východní Sibiře.

- osídlení Ameriky - ze sv. Asie přes Beringovu úžinu (A. Hrdlička), až do konce würmu, v několika vlnách
 - později do střední a jižní Ameriky také mořskou cestou (přes Velikonoční ostrov)
 - Austrálie - před 20 - 30 tisíci roky, cesta přes suchý Sundský šelf
 - Melanésie i Mikronésie - rovněž z Asie
 - Polynésie - otázka původních obyvatel z Asie zůstává otázkou.
- **KONCEM POSLEDNÍ DOBY LEDOVÉ (WÜRMU) SE PŘEDPOKLÁDÁ OSÍDLENÍ CELÉ EKUMENY, tj. prakticky celého obyvatelného prostoru planety Země.**

