

# PTÁCI

2.část

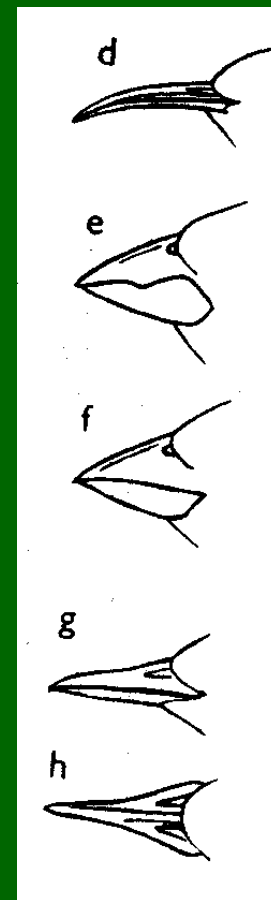
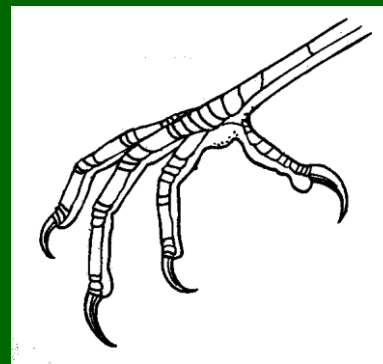
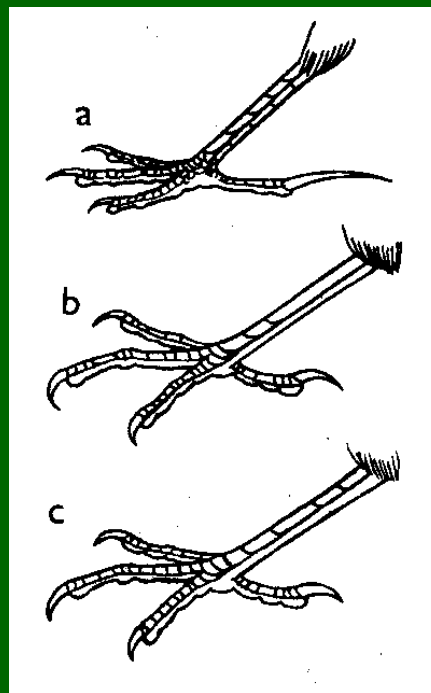
# Řád: PĚVCI (*Passeriformes*)

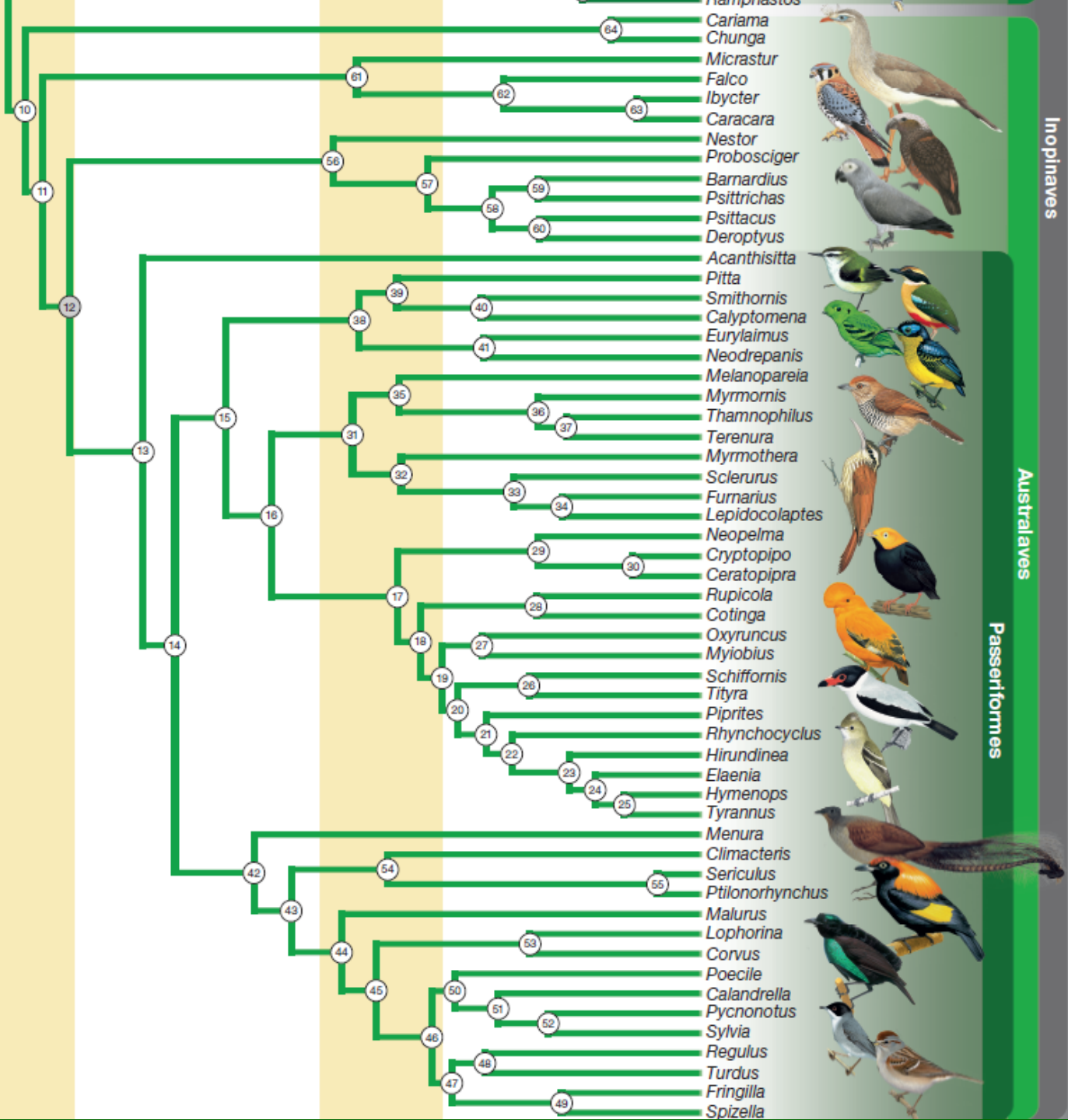
- více jak polovina ptačích druhů (skoro 6000 druhů v asi 100 čeledích), rozmanitá skupina
- většinou menší ptáci, zpěvné svaly v syrinxu (zpívají samci - stř. Evropa)
- anisodaktylní noha (3+1 prsty bez blan, stejně vysoko a stejně dlouhé)
- samci většinou větší a pestřejší
- staví hnízdo, nidikolní ml., většinou se starají oba rodiče, rozmanitá potrava
- u nás zjištěno 151 druhů (asi 95 hnízdí)



Členění do 2 skupin:  
Suboscines (Tyranni)  
Oscines (Passeri)

-původ v Gondwaně?  
(Acanthisittidae) - pokřovníci





Inopinaves

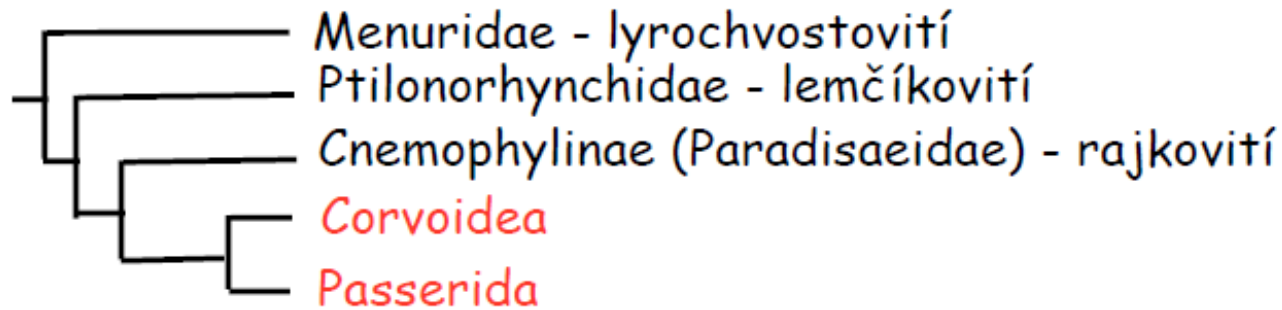
Australaves

Passeriformes

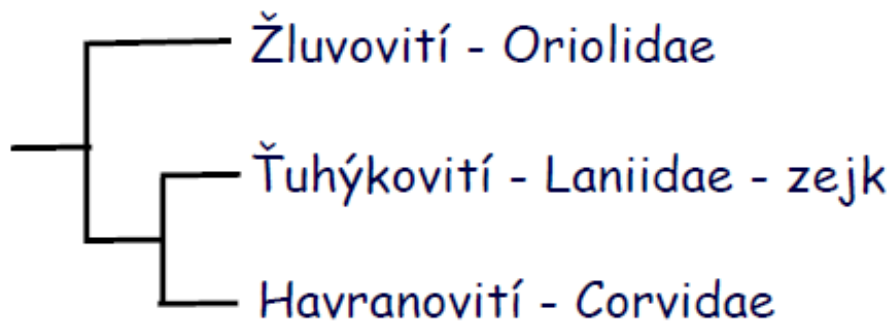


- 84 Carriama
- Chunga
- 61 Micrastur
- Falco
- 62 Ibycter
- 83 Caracara
- Nestor
- 56 Probosciger
- 57 Barnardius
- 59 Psittichas
- 58 Psittacus
- 60 Deropterus
- Acanthisitta
- Pitta
- 39 Smithornis
- 40 Calyptomena
- 38 Eurylaimus
- 41 Neodrepanis
- Melanopareia
- 35 Myrmornis
- 36 Thamnophilus
- 37 Terenura
- 31 Myrmothera
- 32 Sclerurus
- 33 Furnarius
- 34 Lepidocolaptes
- 15 Neopelma
- 29 Cryptopipo
- 30 Ceratopipra
- 17 Rupicola
- 28 Cotinga
- 18 Oxyruncus
- 27 Myiobius
- 19 Schiffornis
- 26 Tityra
- 20 Piprites
- 21 Rhynchocyclus
- 22 Hirundinea
- 23 Elaenia
- 24 Hymenops
- 25 Tyrannus
- 14 Menura
- 42 Climacteris
- 54 Sericulus
- 55 Ptilonorhynchus
- 43 Malurus
- 44 Lophorina
- 53 Corvus
- 45 Poecile
- 50 Calandrella
- 51 Pycnonotus
- 46 Sylvia
- 48 Regulus
- 47 Turdus
- 49 Fringilla
- Spizella

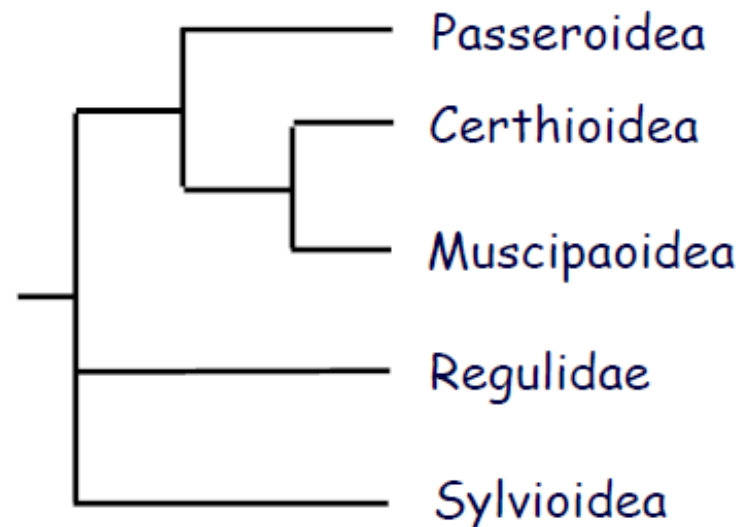
## Oscines - zpěvní (859/4530)



### Corvoidea - převážně Nový svět



### Passerida - Starý svět



# Č: Žluvovití – *Oriolidae*

CORVOIDEA (CORVIDA)

- středně velcí, stromoví
- silný zobák, pestré zbarvení
- samci větší a pestřejší
- potravou hlavně hmyz
- hluboké hnízdo z trávy vysoko na stromech (u nás 1 druh)



Žluva hajní (*Oriolus oriolus*)

# Č: Ťuhýkovití – *Laniidae*

CORVOIDEA (CORVIDA)

- statní masožraví ptáci, velká hlava, ostrý zobák se zejkiem, vibrisy
- silné ostré drápy, delší ocas, pestré zbarvení
- někdy pohl. dimorfismus, hnízdo v keřích či na stromech
- potravou bezobratlí i drobní obratlovci (zásobárny)
- u nás 4 druhy (2 hnízdí)



Ťuhýk obecný (*Lanius collurio*)



# Ťuhák šedý (*Lanius excubitor*)



# Řuhák menší (*Lanius minor*)



© - lubomir hlasek  
www.hlasek.com  
Lanius minor 8548



# Řuhák rudohlavý (*Lanius senator*)





# Č: Krkavcovití – *Corvidae*

CORVOIDEA (CORVIDA)

- středně velcí až velcí ptáci (největší pěvci), silný zobák
- často tmavé zbarvení, hnízda vysoko na stromech, často stálé páry
- všežravci i mrchožrouti, vospělé chování, u nás 9 druhů (8 hnízdí)



Krkavec velký (*Corvus corax*)

# Vrána černá (*Corvus corone*)



# Vrána šedivka (*Corvus cornix*)



· josef hlasek  
w.hlasek.com  
rvus corone 11069



# Havran polní (*Corvus frugilegus*)



# Kavka obecná (*Coloeus monedula*)



# Sojka obecná (*Garrulus glandarius*)



# Straka obecná (*Pica pica*)



# Ořešník kropenatý (*Nucifraga caryocatactes*)





# Jedno z posledních pojetí PASSERIDA

## SYLVIOIDEA

Remizidae

Paridae

Panuridae

Alaudidae

Hirundinidae

Aegithalidae

Locustellidae

Cettiidae

Acrocephalidae

Phylloscopidae

Sylviidae

## REGULOIDEA

Regulidae

## BOMBYCILLOIDEA

Bombycillidae

## CERTHIOIDEA

Trichodromadidae

Sittidae

Certhiidae

Troglodytidae

## MUSCICAPOIDEA

Sturnidae

Cinclidae

Turdidae

Muscicapidae

## PASSEROIDEA

Prunellidae

Passeridae

Motacillidae

Fringillidae

Emberizidae

# Č: Moudivláčkovití - *Remizidae*

SYLVIOIDEA

- malí podsadití ptáčci, v blízkosti vod
- visící vakovité hnízdo z chmýří, potravou hmyz a semena
- u nás 1 hnízdící druh



Moudivláček lužní (*Remiz pendulinus*)

# Č: Sýkorovití – Paridae

SYLVIOIDEA

- drobní podsadití stromoví ptáci s ostrým silným zobáčkem
- samci větší a pestřejší, vícedruhová hejna, různé biotopy
- hnízdí v dutinách či štěrbinách
- potravou hmyz, v zimě hlavně olejnatá semena
- u nás 7 druhů (6 hnízdí)



Sýkora koňadra (*Parus major*)

# Sýkora modřinka (*Cyanistes caeruleus*)



# Sýkora uhelníček (*Periparus ater*)



© - lubomir hlasek  
www.hlasek.com  
Parus ater 11034

# Sýkora parukářka (*Lophophanes cristatus*)



# Sýkora babka (*Poecile palustris*)



# Sýkora lužní (*Poecile montana*)





Nejllepším způsobem odlišení těchto druhů jsou hlasové projevy.

Zakulacenější špička ocasu než u sýkory babky.

**Sýkora babka.** Menší bílé přiuší, leskle černé temeno, úhledný černý podbradek, chybí výrazné světlé křídelní pole. ▶

◀ **Sýkora lužní.** „Býčí šíje“, bílá v přiuší zasahuje do týla, kde je čepička hodně úzká. Matné temeno, širší skvrna na podbradku. Světlé lemy ramenních letek a vnitřních loketních letek vytvářejí světlé křídelní pole.

Zobák má sýkora babka u kořene pod nozdrami světlejší.



# Č: Sýkořicovití – *Panuridae*

SYLVIOIDEA

- drobní společenší ptáci, krátký zobák, dlouhý stupňovitý ocas
- rákosiny, mimo hnízdění potulky
- potravou hmyz, semena, plody
- u nás 1 hnízdící druh
- nevyjasněné zařazení (součást Timaliidae, Paradoxornithidae, monotypická čeleď)

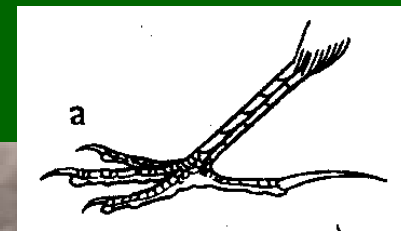


Sýkořice vousatá (*Panurus biarmicus*)

# Č: Skřivanovití – *Alaudidae*

SYLVIOIDEA

- pozemní ptáci s dlouhými drápy – hlavně na palci
- nenápadné zbarvení, většinou otevřená krajina, vysoké zpěvné lety
- hnízdo na zemi, potravou semena a bezobratlí
- u nás 5 druhů (3 hnízdí)



Chocholouš obecný (*Galerida cristata*)

# Skřivan polní (*Alauda arvensis*)



# Skřivan lesní (*Lullula arborea*)



**Skřivan polní** má v letu vidět bílý zadní okraj křídla.



**Skřivan lesní** v letu. Všimněte si typického krátkého ocasu a charakteristických skvrn na „zápěstí“.

# Č: Vlaštovkovití – *Hirundinidae*

SYLVIOIDEA

- štíhlí ptáci, adaptace na rychlý let – úzká špičatá křídla, dlouhý vidličnatý ocas, malé nohy
- lov hmyzu v letu – široký zobák s vibrisy
- koloniální hnízdění, hnízdo z bláta, synantropizace
- u nás 5 druhů (3 hnízdí)



Vlaštovka obecná  
(*Hirundo rustica*)



# Jiříčka obecná (*Delichon urbicum*)



# Břehule říční (*Riparia riparia*)





# Č: Mlynaříkovití – *Aegithalidae*

SYLVIOIDEA

- drobní ptáčci s dlouhým ocáskem a krátkým zobáčkem
- společenští, kulovité hnízdo s postranním vchodem
- vlnovitý let, potravou hlavně hmyz
- u nás 1 hnízdící druh



Mlynařík dlouhoocasý  
(*Aegithalos caudatus*)



# Č: „Pěnicovití – *Sylviidae*“

SYLVIOIDEA

- drobní štíhlí, nenápadně zbarvení ptáci, úzký špičatý zobák
- výrazný zpěv, tažní hmyzožravci
- život i hnízdění v husté vegetaci
- u nás 33 druhů (17 hnízdí)
- dnes členění do čeledí Cettiidae, Locustellidae, Phylloscopidae, Acrocephalidae, Cisticolidae a Sylviidae

## Č: Locustellidae - cvrčilkovití



Cvrčilka říční  
(*Locustella fluviatilis*)

# Cvrčilka zelená (*Locustella naevia*)

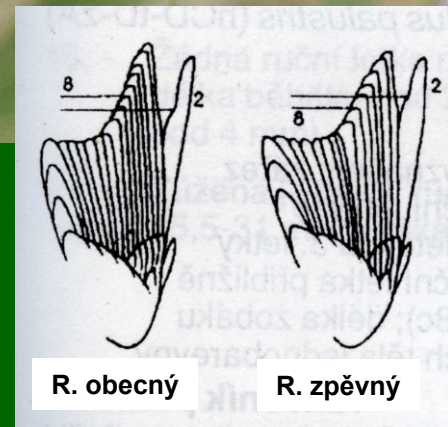


# Cvrčilka slavíková (*Locustella luscinioides*)



# Č: Acrocephalidae - rákosníkovití

## Rákosník obecný (*Acrocephalus scirpaceus*)



# Rákosník zpěvný (*Acrocephalus palustris*)



Rousserolle verderolle  
(*Acrocephalus palustris*)



# Rákosník velký (*Acrocephalus arundinaceus*)



# Rákosník proužkovaný (*Acrocephalus schoenobaenus*)





Rákosník tamaryškový  
(*Acrocephalus melanopogon*)



Rákosník ostřicový  
(*Acrocephalus paludicola*)



# Sedmihlásek hajní (*Hippolais icterina*)



Č: Sylviidae – pěnicovití s. str.  
Pěnice černohlavá (*Sylvia atricapilla*)



# Pěnice slavíková (*Sylvia borin*)



# Pěnice hnědokřídlá (*Sylvia communis*)



# Pěnice pokřovní (*Sylvia curruca*)



# Pěnice vlašská (*Sylvia nisoria*)



Č: Phylloscopidae - budníčkovití  
Budníček menší (*Phylloscopus collybita*)





# Budníček větší (*Phylloscopus trochilus*)



**Budníček větší** na jaře. Dlouhý nadoční proužek a výrazný oční proužek, mírně skvrnité příuší, dlouhý přesah ručních letek, světlé nohy.

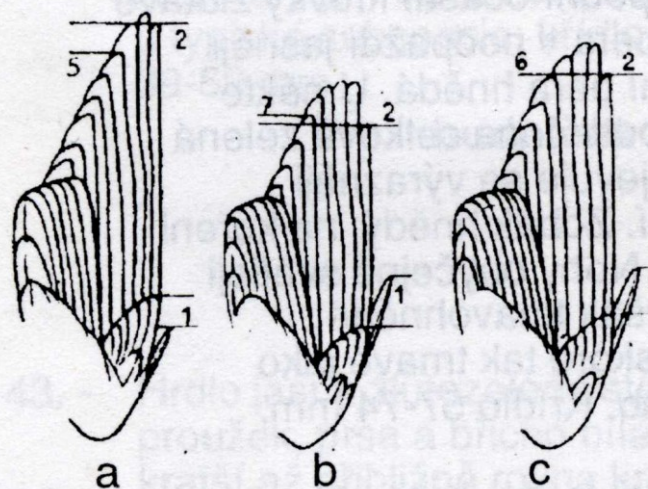


Spodina těla čistá, nohy světlé.

**Budníček menší** na jaře má krátký nadoční proužek a nevýrazné příuší. Všimněte si krátkého přesahu ručních letek a pravidelného pocukávání ocasem.



Spodina těla má béžový nádech, nohy jsou tmavší.



B. lesní

B. menší

B. větší

# Budníček lesní (*Phylloscopus sibilatrix*)



# Budníček zelený (*Phylloscopus trochiloides*)



# Č: Králíčkovití – *Regulidae*

REGULOIDEA

- drobní zavalití ptáčci (nejmenší pěvci)
- krátký špičatý zobák, nenápadné zbarvení, barevná korunka
- jehličnaté lesy, hnízdo vysoko na stromech, hmyzožravci, v zimě pospolití
- u nás 2 hnízdící druhy (kdysi řazeni k pěnicovitým)



Králíček obecný (*Regulus regulus*)

# Králíček ohnivý (*Regulus ignicapilla*)



© - lubomir hlasek  
www.hlasek.com  
Regulus ignicapillus 2279

# Č: Brkoslavovití – *Bombycillidae*

- středně velcí pěvci, měkké pestré opeření, krátký zobák, chocholka
- pospolití, plodožraví specialisté, u nás zimní hosté (1 druh – invaze)



Brkoslav severní  
(*Bombycilla garrulus*)

# Č: Zedníčkovití – *Tichodromadidae*

- středně velký pták, dlouhý zahnutý zobák, silné drápy
- šedivé zbarvení, červená křídla
- vysokohorské habitaty, šplh po skalách
- hmyzožravci, hnízda ve skalních štěrbinách
- u nás vzácně zimující 1 druh



Zedníček skalní  
(*Tichodroma muraria*)



# Č: Brhlíkovití – *Sittidae*

CERTHIOIDEA

- podsadití stromoví ptáci, šplh po stromech a větvích, i hlavou dolů
- dlouhý silný zobák, krátký ocas, silné zahnuté drápy
- lesní biotopy, teritoriální, hnízdí v dutinách (zedník)
- potravou bezobratlí, semena
- u nás 1 hnízdící druh

*Sitta europaea* ♀



Brhlík lesní (*Sitta europaea*)



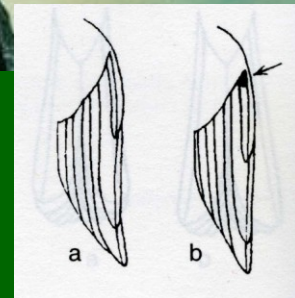
# Č: Šoupálkovití – *Certhiidae*

- malí štíhlí stromoví ptáci, dlouhý zahnutý zobák
- krátké nohy s dlouhými zahnutými drápy, dlouhý pevný ocas
- šplh hlavou nahoru, hnízdo ve štěrbinách (za kůrou)
- potravou hlavně bezobratlí, vícedruhová hejna
- u nás 2 hnízdící druhy



Šoupálek dlouhoprstý  
(*Certhia familiaris*)

# Šoupálek krátkoprstý (*Certhia brachydactyla*)



**Š. dlouhoprstý**



**Š. krátkoprstý**



# Č: Střízlíkovití – *Troglodytidae*

CERTHIOIDEA

- drobní, podsaditá ptáčci s krátkým ocáskem vztyčeným nahoru
- hnědé zbarvení, tmavé příčkování, úzký špičatý zobák
- teritoriální, hlasitý zpěv, potravou bezobratlí
- křoviny, kupolovité hnízdo s postranním vchodem
- u nás 1 hnízdící druh



Střízlík obecný (*Troglodytes troglodytes*)

# Č: Špačkovití – *Sturnidae*

MUSCICAPOIDEA

- menší stromoví ptáci, silný zobák, trojúhelníkovitá křídla, kovový lesk peří
- hnízdí v dutinách stromů, potravu hledají na zemi (všežravci)
- sociální chování, imitují zpěv
- u nás 2 druhy (1 hnízdí)



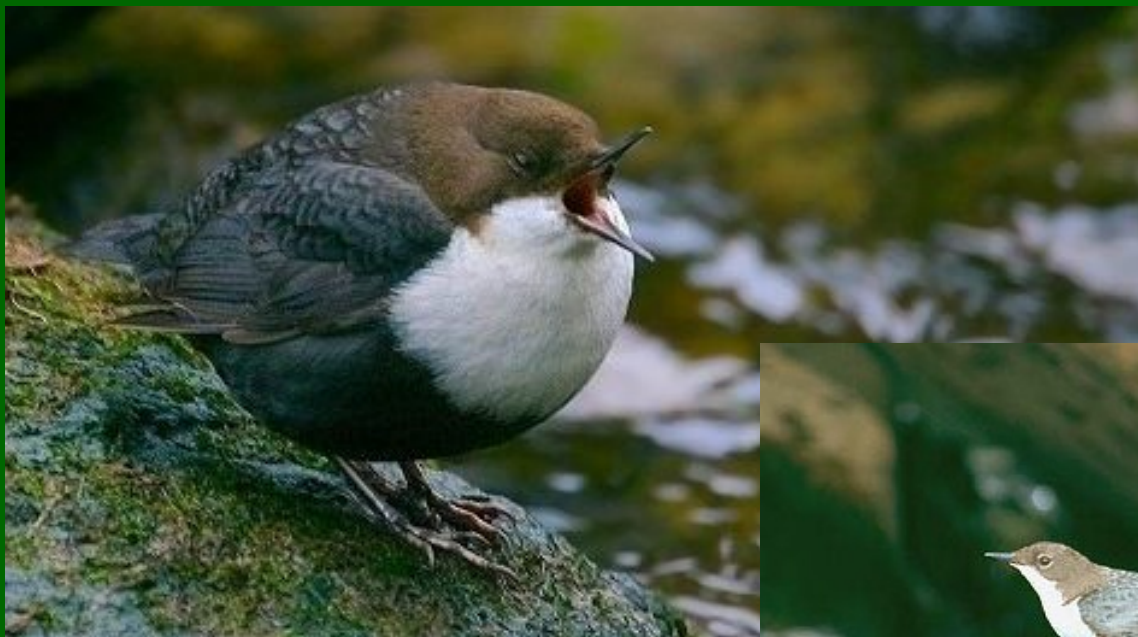
Špaček obecný (*Sturnus vulgaris*)



# Č: Skorcovití – *Cinclidae*

MUSCICAPOIDEA

- zavalití pěvci, vázaní na vodu, silná chodidla s drápy, husté prachové peří, krátká špičatá křídla
- rychle tekoucí úseky toků, potravou hl. vodní bezobratlí – lov pod vodou
- kupolovitá hnízda ve výklencích břehů a pod.
- u nás 1 hnízdící druh

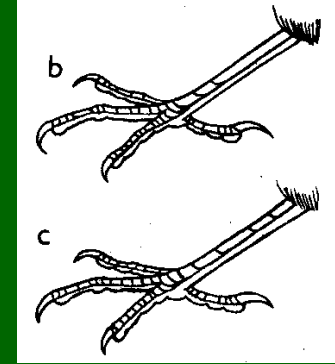


Skorec vodní  
(*Cinclus cinclus*)

# Č: Drozdovití – *Turdidae*

MUSCICAPOIDEA

- středně velcí stromoví ptáci (jen rod *Turdus*), štíhlý špičatý zobák, vibrisy
- dlouhé nohy s botkou (splynutí štítků na přední straně běháků)
- výrazný zpěv z vyvýšených míst, hnízdí v keřích či stromech, potravu sbírají hlavně na zemi (bezobratlí, plody)
- u nás 9 druhů (6 hnízdí)



Kos černý (*Turdus merula*)



asek  
m  
d80



# Kos horský (*Turdus torquatus*)



# Drozd zpěvný (*Turdus philomelos*)



# Drozd brávník (*Turdus viscivorus*)



# Drozd kvíčala (*Turdus pilaris*)



# Drozd cvrčala (*Turdus iliacus*)



# Č: Lejskovití – *Muscicapidae*

*Muscicapa* + *Ficedula* - malí stromoví ptáci s velkou hlavou a očima

- zploštělý zobák s vibrisy, lov hmyzu v letu – „Fly – catching“
- hnízdí v dutinách či polodutinách stromů

Saxicolinae: bělořiti, slavíci, bramborníčci a rehci - malí stromoví ptáci, štíhlý špičatý zobák, vibrisy

- dlouhé nohy s botkou (splynutí štítků na přední straně běháků)
- výraznější zpěv, samci někdy pestřejší
- hnízdí v keřích či stromech, potravu sbírají hlavně na zemi (bezobratlí, plody)

- u nás celkem 17 druhů (13 hnízdí)



Lejsek šedý (*Muscicapa striata*)

# Lejsek bělokrký (*Ficedula albicollis*)



# Lejsek černohlavý (*Ficedula hypoleuca*)



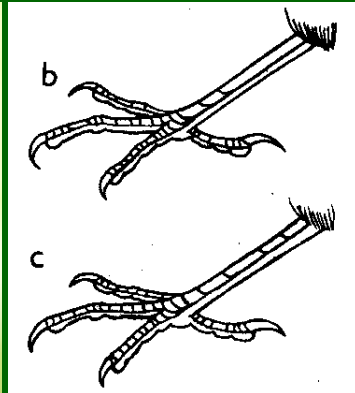
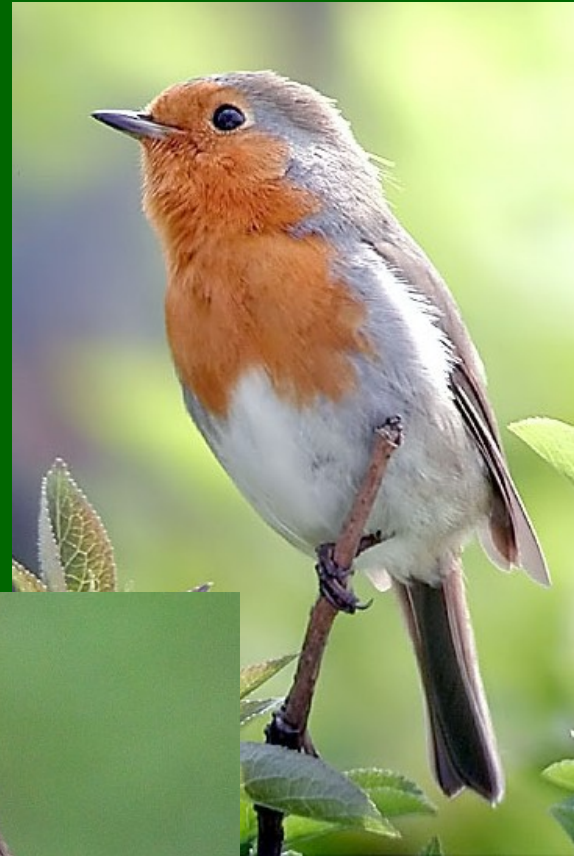


# Lejsek malý (*Ficedula parva*)



Lejsek  
m  
4255

# Červenka obecná (*Erithacus rubecula*)



# Slavík obecný (*Luscinia megarhynchos*)



# Slavík tmavý (*Luscinia luscinia*)

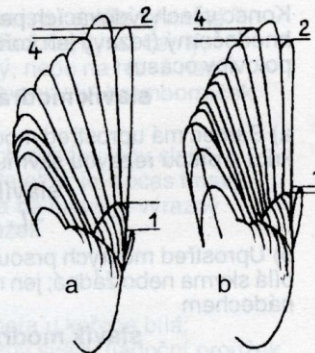


**Slavík tmavý.** Všimněte si tmavohnědého peří s šedým nebo olivovým odstínem. Tmavý postranní hrdelní proužek kontrastuje se světlejším hrdlem a proužkem na tváři, hrud' šedě kropenatá; často jsou patrné tmavé špičky spodních ocasních krovek.



▶  
Rovnoměrně rozložené špičky ručních letek. Všimněte si velmi krátké první ruční letky, která nedosahuje ke špičkám ručních krovek.

**Slavík obecný.** Teple rezavý, zvláště na kostřeci a ocase. Světlá uzdička a slabý nadoční proužek, nekонтрастní hrdlo, spodina těla smetanová. První ruční letka je delší než ruční krovky.



**Obr. 14.**  
Křídlo:  
a) slavíka tmavého  
*Luscinia luscinia*,  
b) slavíka obecného  
*L. megarhynchos*.

# Slavík modráček (*Luscinia svecica*)

S. m. středoevropský (*L. s. cyanecula*)



S. m. tundrový (*L. s. svecica*)



# Rehek domácí (*Phoenicurus ochruros*)



# Rehek zahradní (*Phoenicurus phoenicurus*)





# Bramborníček černohlavý (*Saxicola rubicola*; syn. *torquatus*)



# Bramborníček hnědý (*Saxicola rubetra*)



# Bělořit šedý (*Oenanthe oenanthe*)



Skalník zpěvný  
(*Monticola saxatilis*)



# Č: Pěvuškovití – *Prunellidae*

PASSEROIDEA

- drobní převážně vysokohorští pěvci, lehce podhrnutý zobák
- nevýrazné zbarvení, pozemní nebo v keřích
- hnízdo ve vegetaci nebo ve skalách
- potravou hmyz, semena, plody
- u nás 2 hnízdící druhy



Pěvuška modrá (*Prunella modularis*)

# Pěvuška podhorní (*Prunella collaris*)



# Č: Vrabcovití – *Passeridae*

PASSEROIDEA

- menší ptáci se silným kuželovitým zobákem, pozemní
- hlavně semenožraví, méně plody, hmyz
- společenšší – komplex sociálního chování
- koloniální hnízdění – v keřích či dutinách, synantropní
- u nás 3 druhy (2 hnízdí)



Vrabec domácí  
(*Passer domesticus*)

# Vrabec polní (*Passer montanus*)



# Pěnkavák sněžní (*Montifringilla nivalis*)





# Č: Konipasovití – *Motacillidae*

PASSEROIDEA

- většinou pozemní štíhlí ptáci s dlouhýma nohama a ocasem
- kontrastní (konipasi) nebo nenápadné zbarvení (lindušky)
- otevřené biotopy, let ve vlnkách, hnízdo na zemi, ve štěrbinách
- všežravci, u nás 10 druhů (7-8 hnízdí)



Konipas bílý (*Motacilla alba*)

# Konipas luční (*Motacilla flava*)



# Konipas horský (*Motacilla cinerea*)



Konipas citrónový (*Motacilla citreola*)

# Linduška lesní (*Anthus trivialis*)



ENSAFARI.NET



# Linduška luční (*Anthus pratensis*)



# Linduška úhorní (*Anthus campestris*)



# Linduška horská (*Anthus spinoletta*)



# Č: Pěnkavovití - *Fringillidae*

PASSEROIDEA

- menší podsadití stromoví ptáci, silný krátký zobák – semenožravci
- samci většinou pestřejší, různé biotopy, vlnovkový let
- potravu hledají na zemi, otevřené miskovité hnízdo v keřích či stromech
- u nás 19 druhů (11 hnízdí)



Pěnkava obecná (*Fringilla coelebs*)



# Pěnkava jíkavec (*Fringilla montifringilla*)



# Zvonohlík zahradní (*Serinus serinus*)



# Zvonek zelený (*Chloris chloris*)



# Stehlík obecný (*Carduelis carduelis*)



# Konopka obecná (*Carduelis cannabina*)



Konopka žlutozobá  
(*Carduelis flavirostris*)

# Čížek lesní (*Spinus spinus*)



www.hl  
Carduel



# Čečetka tmavá (*Acanthis cabaret*)



# Čečetka zimní (*Acanthis flammea*)





# Křivka obecná (*Loxia curvirostra*)



SVO. Manu Polo.



mir hlasek  
lasek.com



© J.FOUCARGE

# Hýl rudý (*Carpodacus erythrinus*)



Hýl křivčí  
(*Pinicola enucleator*)



# Hýl obecný (*Pyrrhula pyrrhula*)



d21



# Dlask tlustozobý (*Coccothraustes coccothraustes*)



RGE



# Č: Strnadovití – *Emberizidae*

PASSEROIDEA

- menší pozemní ptáci s tlustým zobákem, dlouhý ocas
- různě proužkované zbarvení, samci většinou pestřejší
- semenožravci, otevřená krajina, hnízdo nízko nad zemí
- u nás 14 druhů (4 hnízdí)



Strnad obecný (*Emberiza citrinella*)

# Strnad rákosní (*Emberiza schoeniclus*)



# Strnad zahradní (*Emberiza hortulana*)



# Strnad luční (*Emberiza calandra*)





# Sněhule severní (*Plectrophenax nivalis*)

