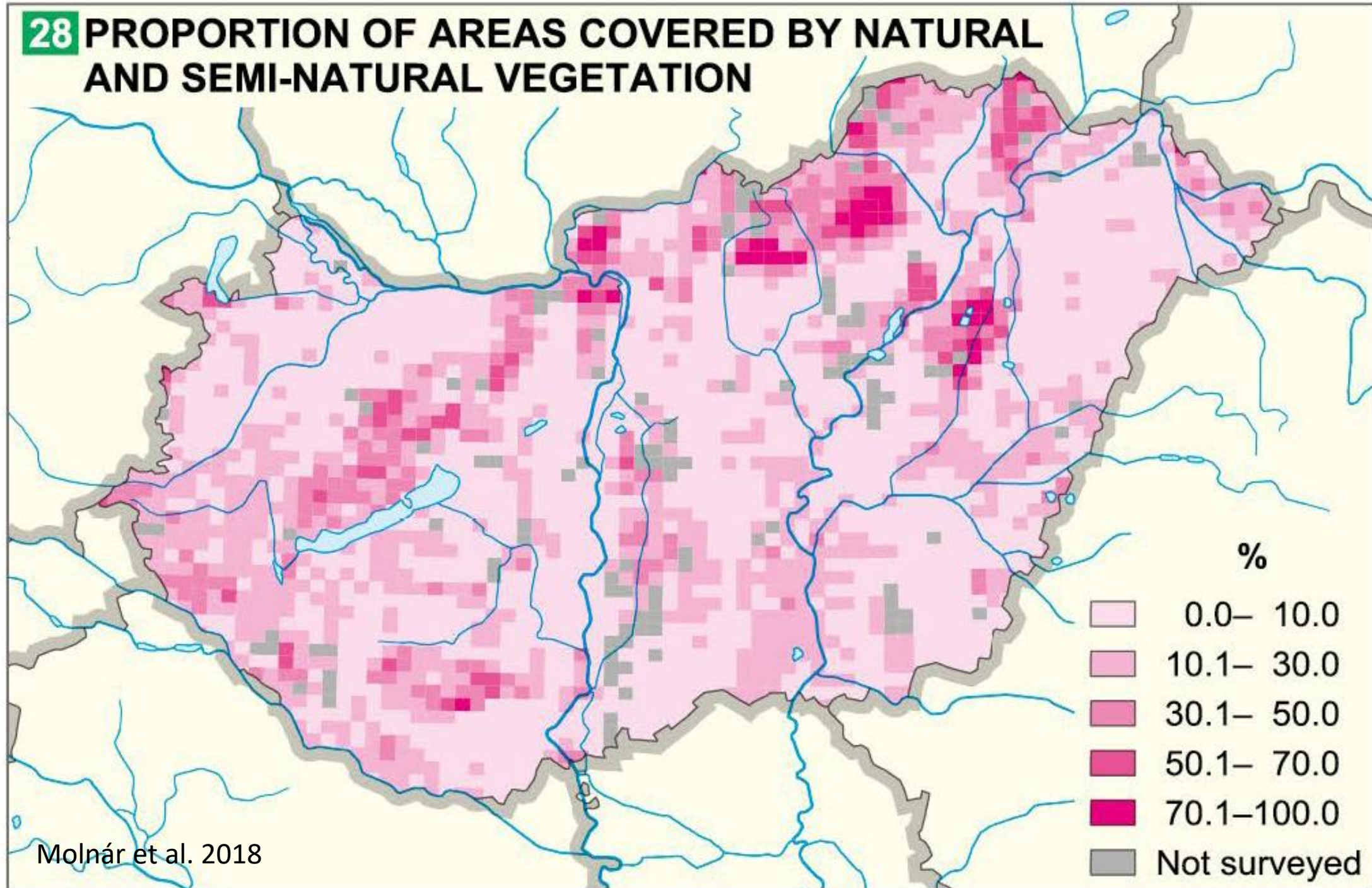




NP Hortobágy

NP Kiskunsági

## 28 PROPORTION OF AREAS COVERED BY NATURAL AND SEMI-NATURAL VEGETATION



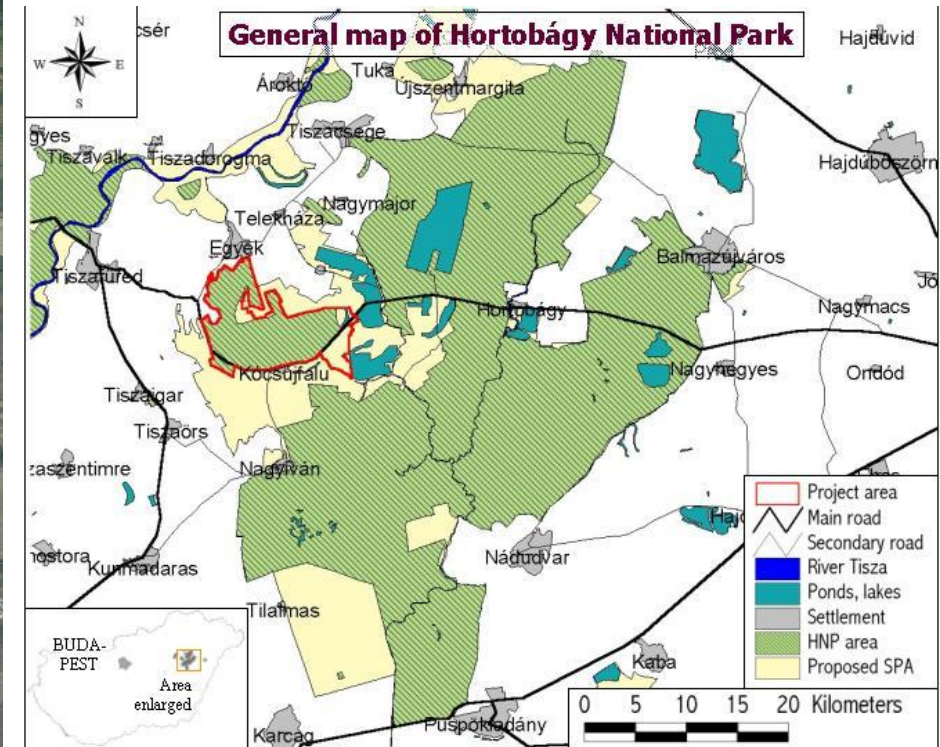
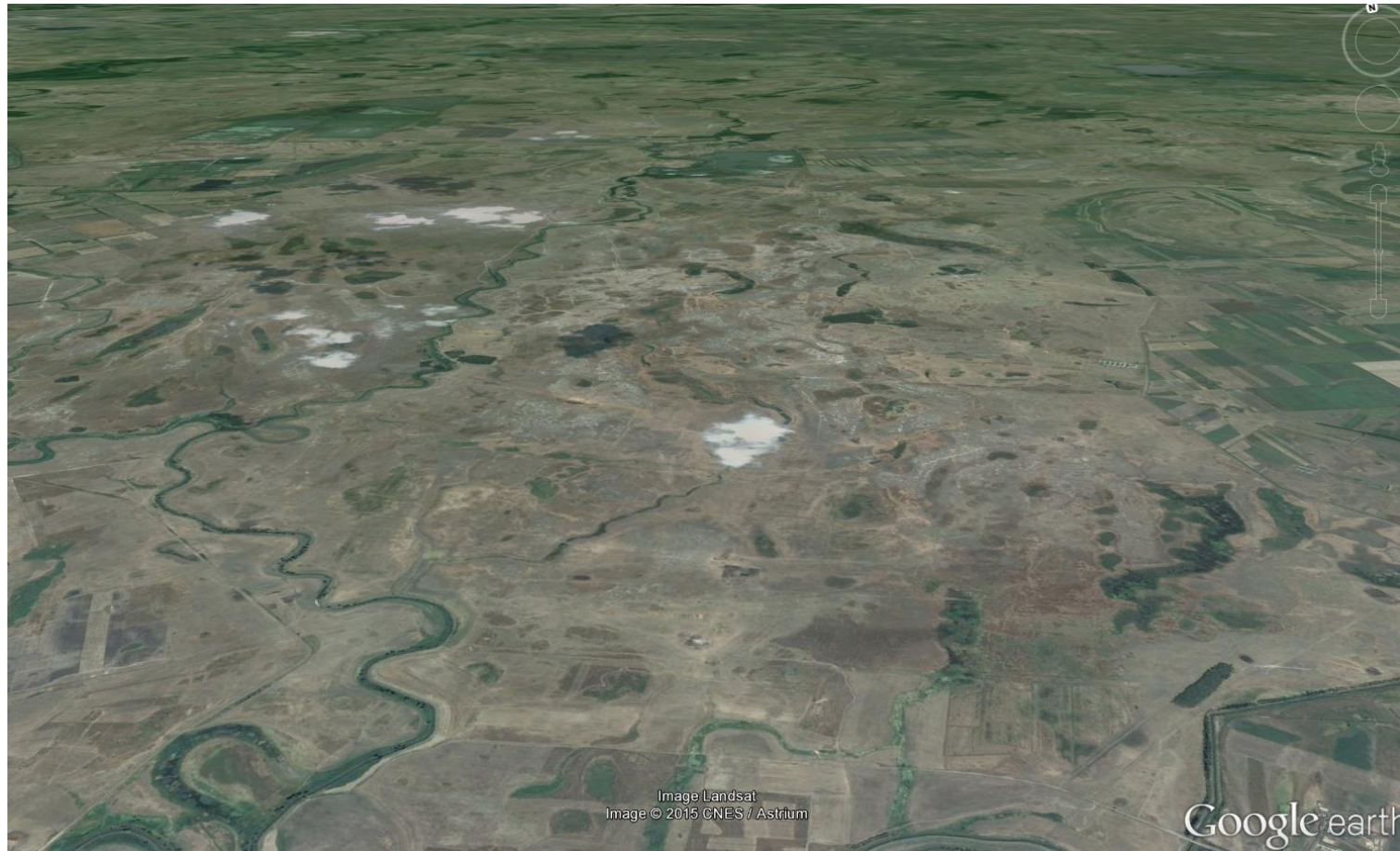
# NP Hortobágy

- NP (1973), BR (1999)
- 820 km<sup>2</sup>
- Sídlo správy: Debrecen
- <http://www.hnp.hu/>



# Vymezení

- Ochrana **slané puszty** - plochá a často zasolená krajina s pastvinami a jezery
- Nejrozsáhlejší komplex vnitrozemských slaných trávníků v Evropě



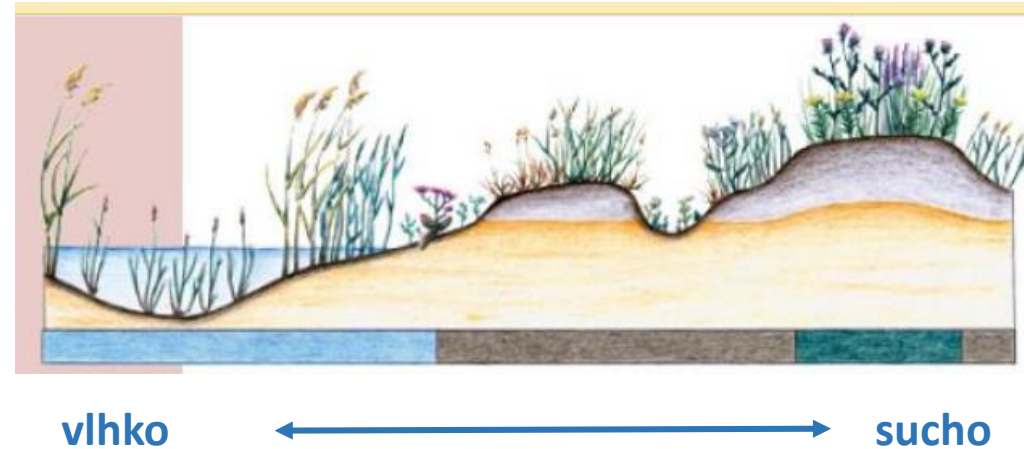
# Geologie

- **Měkké třetihorní sedimenty Panonského moře** (jíly, slíny apod.)
- Na nich vyvinuté **zasolené půdy** (solončaky i slance)
- Místy překryty návějemi kvartérních **spraší**



# Geomorfologie

- **Rovina (70–90 m n. m.)**
- Ještě v pol. 19. stol velká část zaplavována
- Specifická mikrotopografie

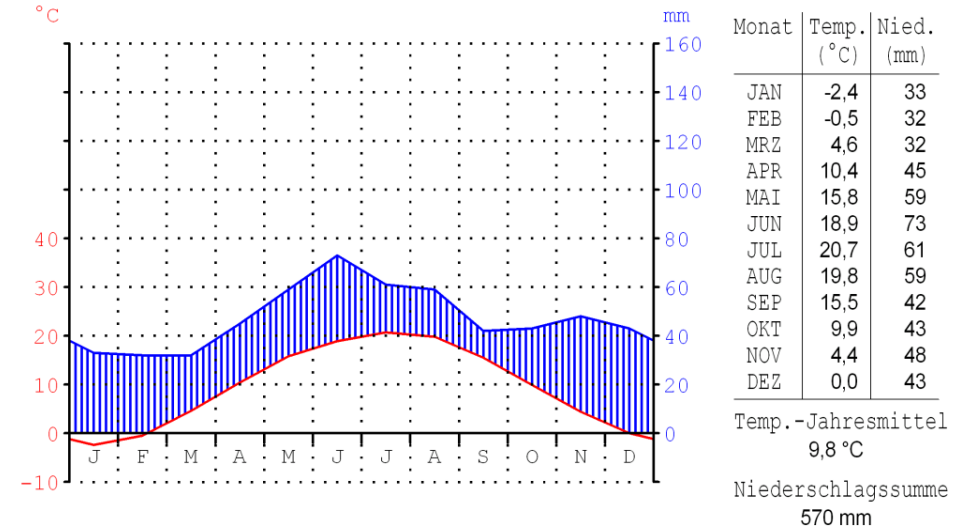


# Klima a vodstvo

- Klima relativně **kontinentální**
  - Roční srážky asi **570 mm/rok**
  - Průměrné roční teploty 9–10 °C
  - Chladné zimy
- Plochá pustza – **rozvodí** Tisa vs. Körös
- Kanál Hortobágy-Berettyó
- Tisza-tó



Debrecen (Airport)/Ungarn  
47°29'N/21°37'E  
109m



# Historie

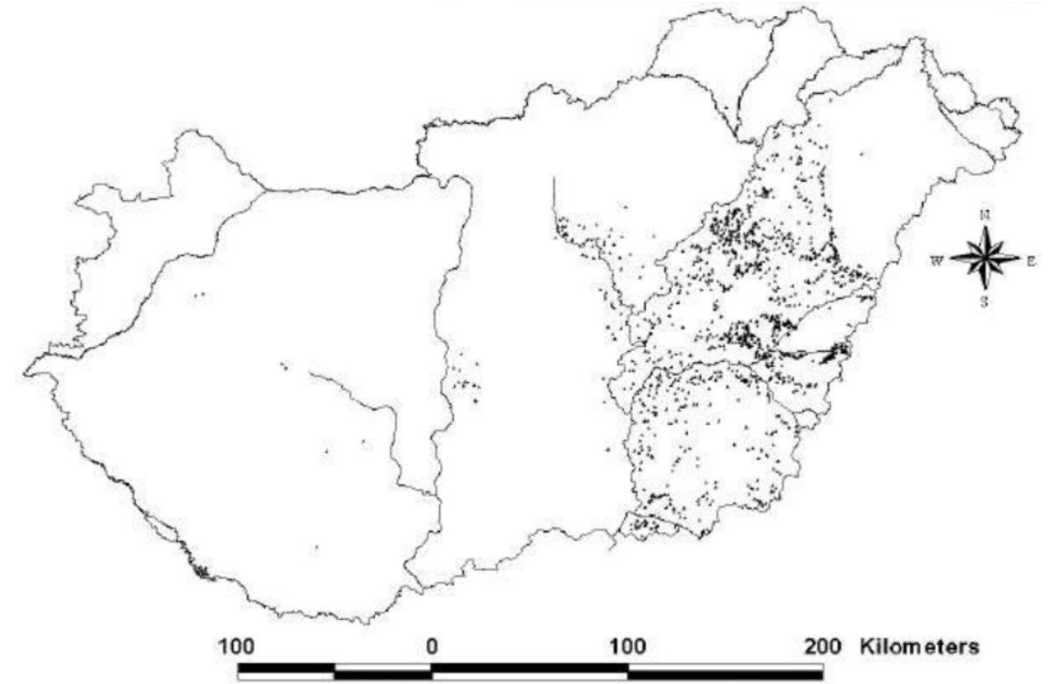
- Poslední glaciál
  - Chladná step, místy zasolená
  - Boreální lesy (borovice, smrk, bříza) v aluviích
- Začátek holocénu: rychlé šíření dubu letního, lísky, jasanu, lípy
- Klimatické optimum: hajní vegetace v nivě Tisy (vč. habru a buku)
- **Kolem 3000 BP**
  - Ústup lesů
  - Indikátory pastvy a lidské přítomnosti (obilniny, druhy sídlišť)
- Později další zintenzivnění pastvy





# Historie

- Kultura Yamnaya
- Kurgany



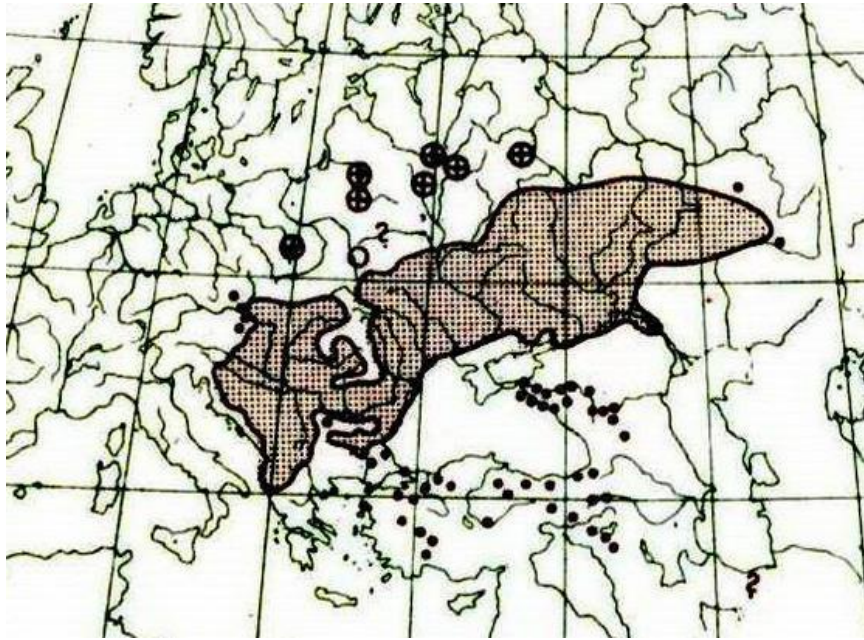
# Lesní vegetace

- Dodnes jen malé pozůstatky světlých doubrav s dubem letním:
- Panonské doubravy s javorem tatarským na spraších
  - *Iris aphylla* – kosatec bezlistý, *Polygonatum latifolium* – kokořík široolistý, *Phlomis tuberosa* – sápa hlíznatá, *Doronicum hungaricum* – kamzičník maďarský
- Subhalofilní doubravy na mírně slaných půdách (*Galatello-Quercetum*)
  - *Galatella punctata* – hvězdnice tečkovaná, *Peucedanum officinale* – smldník lékařský



# *Acer tataricum* – javor tatarský

- Kontinentální druh mezofilních i sušších lesů (doubravy, tvrdé luhy)
- Od Bratislavi po Ural



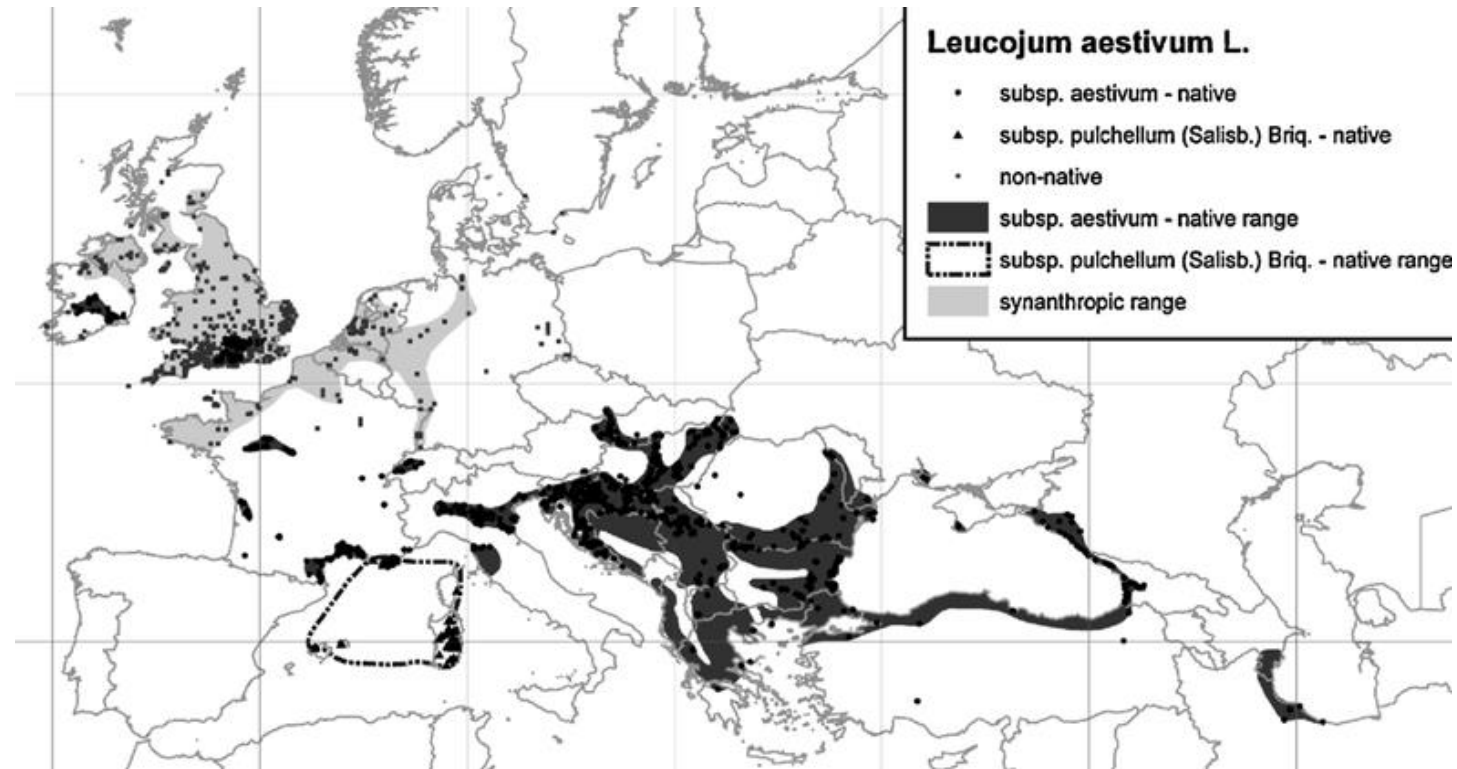
# Lesní vegetace

- **Měkké luhy podél toku** s vrbami, topolem černým a topolem bílým
- **Tvrdé luhy dále od toku s dubem letním, jilmem vazem, jasanem úzkolistým**, v podrostu jarní geofyty (bledule letní, dymnivky, křivatce, ladoňky...)



# *Leucojum aestivum* – bledule letní

- Submediteránní druh lužních lesů
- Ve střední Evropě hlavně Panonie



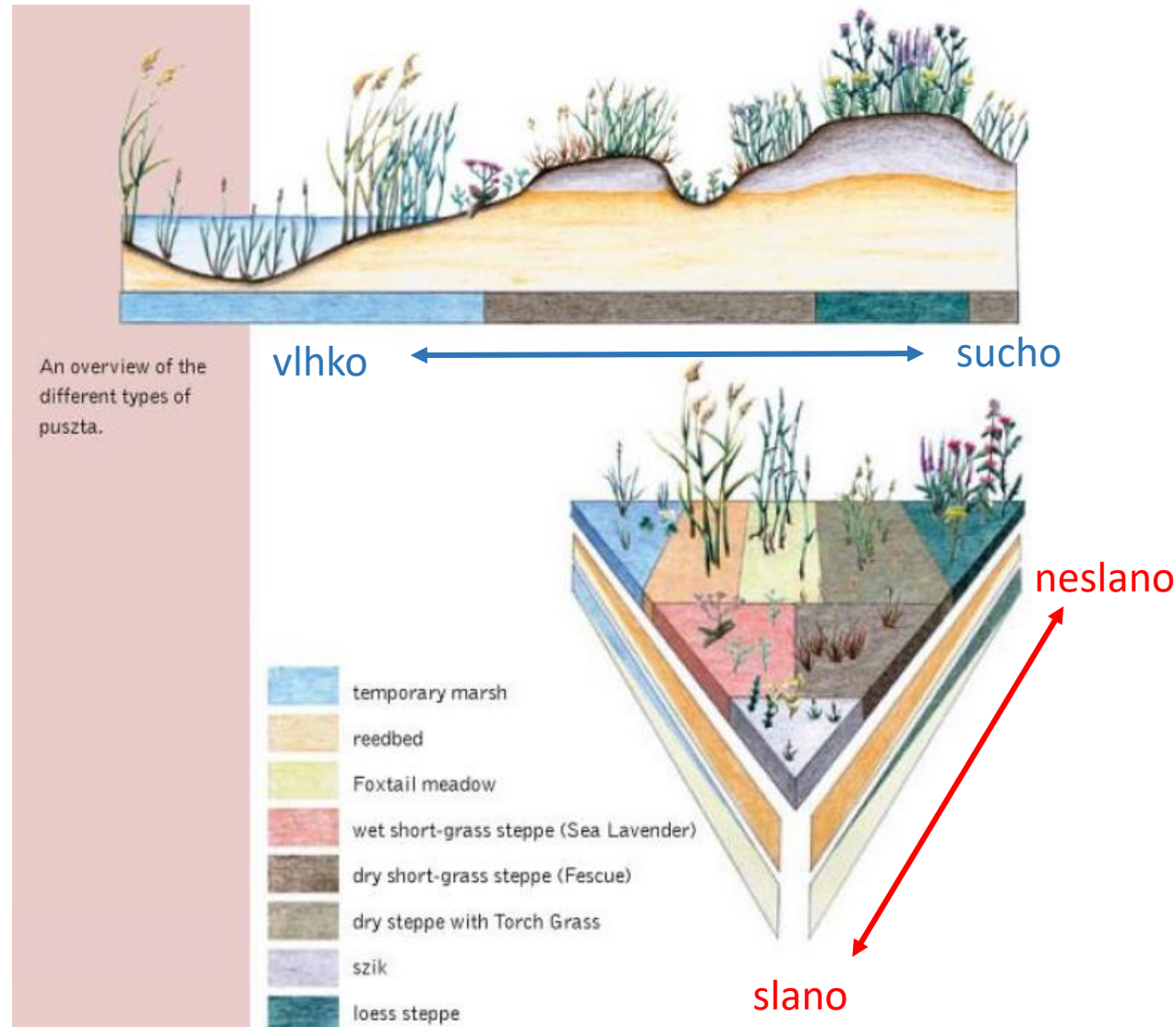
# Nelesní vegetace

- **Původ pusty**
  - Z části zřejmě přirození zasolené a sprašové trávníky
  - **Velmi dlouhá kontinuita bezlesí** (minimálně od poslední doby ledové)
  - V minulosti také obrovské **Hortobágyjské mokřady**
  - **Lesy zřejmě jen na méně zasolených místech** – slané světlé doubravy nebo světlé sprašové doubravy
  - Člověkem osídlena v pravěku (trvale zřejmě od neolitu) – vykácení doubrav, rozšíření pastvin a trávníků



# Nelesní vegetace

- Tři hlavní druhy zdejší pusty podle ovlivnění podzemní vodou a solemi:
  - Alkalická (zasolená, spíš vlhčí)
  - Sprašová (neslaná, spíš sušší)
  - Mokřadní (dočasně zaplavovaná)



# Nelesní vegetace

- **Slaná pusta**
  - **Porosty sukulentních halofytů a jednoletých trav** na dnech vysychajících slaných jezer
  - **Vlhké slané louky a pastviny** s *Juncus gerardii* – **sítinou Gerardovou**
  - **Slané stepi** s *Artemisia santonicum* – pelyňkem slanomilným





# Nelesní vegetace

- Vlhká pusta – rákosiny a porosty vysokých ostřic ve vlhkých sníženinách
- Vlhké a často mírně zasolené nivní louky v nivě Tisy (svaz *Beckmannion*)
  - *Armoracia macrocarpa* – křen velkoplodý
  - *Beckmannia eruciformis* – housenkovce zduřelý
  - *Clematis integrifolia* – plamének celolistý
  - *Iris spuria* – kosatec žlutofialový



# *Armoracia macrocarpa* – křen velkoplodý

- Subendemit východní Panonie
- Zaplavované nivní louky



# Nelesní vegetace

- **Sprašová pusta - sprašové vyvýšeniny**
- **Vyvýšená místa sprašových návěží** – menší vliv zasoleného podloží
- Vysokostéblé stepní trávníky (x nízké trávníky na slaných půdách)
  - *Stipa capillata* – kavyl vláskovitý, *Agropyron pectinatum* – žitňák hřebenitý
  - *Phlomis tuberosa* – sápa hlíznatá
  - *Trinia ucrainica* – bezobalka ukrajinská



# Pastviny

- Pasou se rozmanité druhy
  - Uherský stepní skot, ovce Racka, prase Mangalica, osel, vodní buvoly, koně...
  - Největší světová populace koně Przewalského (asi 300 jedinců)







Foto Štěpánkovi

# Nelesní vegetace

- Rybníky, kanály, ramena Tisy, přehrada Tisza-tó
- Bohatá vodní vegetace
  - *Salvinia natans* - nepukalka vzplývavá
  - *Marsilea quadrifolia* – marsilka čtyřlístá
  - *Elatine alsinastrum* – úpor kuříčkovitý
  - *Nymphoides peltata* – plavín štítnatý



# Květena

- Dosti bohatá – asi 1300 druhů cévnatých rostlin
- Subendemity a endemity Panonie
  - Slanomilné panonské druhy – *Limonium gmelini hungaricum* – limonka Gmelinova uherská, *Cirsium brachycephallum* – pcháč žlutoostenný a další
  - *Chrysanthemum serotinum* – luhovnice pozdní
  - *Armoracia macrocarpa* – křen velkoplodý





# Květena

- Bohatě zastoupeny druhy kontinentálních sprašových stepí a slanisek
  - *Amygdalus nana* – mandloň nízká
  - *Bassia prostrata* – bytel rozprostřený
  - *Bassia sedoides* – trnoplodník rozchodníkovitý
  - *Eryngium planum* – máčka plocholistá
  - ***Glycyrrhiza echinata* – lékořice**
  - *Phlomis tuberosa* – sápa hlíznatá



# Tiszavirág (kvetení Tisy)



Velká jepice *Palingenia longicauda*

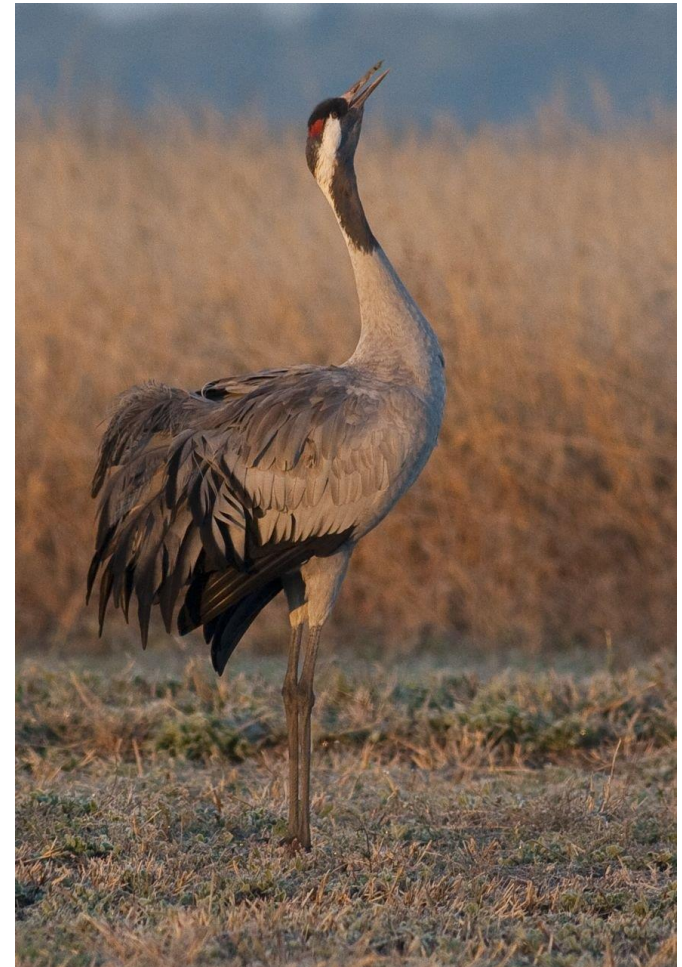
# Ptactvo

- Ptačí oblast
- **Stepní druhy** typické pro pusztu – často druhy hnízdící v trávě na zemi
  - **Ouhorlík stepní** – slané travnaté pustiny
  - Drop velký
  - Dytík úhorní
  - Mandelík hajní
  - Poštołka rudonohá



# Ptactvo

- Mokřadní druhy
  - Jeřáb popelavý
  - Kolpík bílý
  - Kormorán menší
  - Tenkozobec opačný
  - Volavky – popelavá, bílá, stříbřitá, vlasatá, červená



# Savci

- **Typické druhy panonských stepí**
- Tchoř stepní
- Sysel obecný
- Šakal obecný



# Environmentální problémy

- Přehrada na Tise (Tisza-tó) – 1973 zbudována hráz
- V minulosti velkoplošné **odvodnění a vykáčení lesů**
- **Neobhospodařování** vlhkých luk



# NP Kiskunsági

- NP (1975), BR (1979)
- 530 km<sup>2</sup>
- Sídlo správy: Keckemét
- <http://knp.nemzetipark.gov.hu/>



# Vymezení

- Ochrana **písčité i slané puszty**
- Nejrozsáhlejší komplex vnitrozemských alkalických písků v Evropě





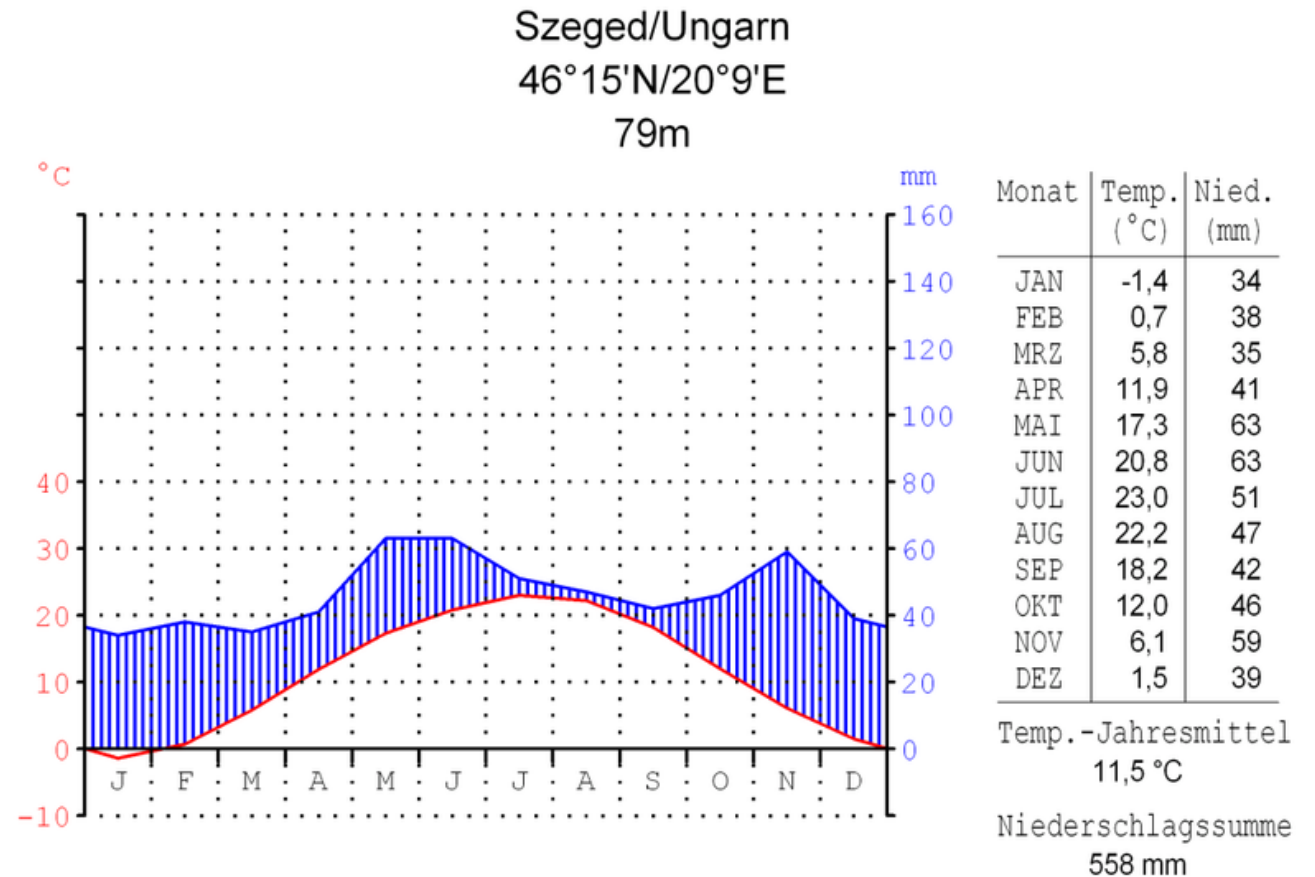
# Geologie

- Měkké třetihorní sedimenty Panonského moře (jíly, slíny apod.)
- Na nich vyvinuté **zasolené půdy** (solončaky i slance)
- Velkoplošně překryty návějemi kvartérních **spraší a hlavně alkalických písků**
- **80–130 m n. m.**



# Klima a vodstvo

- Klima kontinentální-submediteránní
  - Roční srážky kolem **550 mm/rok**
  - Průměrné roční teploty 10–11 °C
- Meziříčí Tisy a Dunaje



# Vegetace

- Subkontinentální doubravy (*Irido variegatae-Quercetum roboris*)
- Porosty topolu bílého a jalovce
- Suché trávníky
- Vlhčí trávníky v mezidunových depresích



# Fenomén alkalických panonských písčín

- **Alkalické písky** – naváty v glaciálech z aluvia Dunaje
- Hluboké a vápnité, velmi propustné, přesýpavé
- V **NP Kiskunsági** a okolí centrum rozšíření (celkem asi 150 km<sup>2</sup>)
- Dále i na jižním Slovensku, v Srbsku a ojediněle i v Rumunsku a Rakousku



# Fenomén alkalických panonských písčín

- **Vegetace – mezernaté porosty topolu bílého a jalovce – *Junipero-Populetum***
- Místa snad stabilizovaná pastvou (původ ne zcela jasný)
- Lesy s převahou topolu bílého spíše suchomilný a světломilný podrost
- Ojediněle i dubové lesíky s dubem šipákem a dubem letním





# Fenomén alkalických panonských písčin

- **Travinobylinná vegetace svazu *Festucion vaginatae***
  - *Alkanna tinctoria* – kamejník barvířský
  - *Fumana procumbens* – devaterka poléhavá
  - *Onosma arenarium* – ruměnice písečná
  - *Stipa borysthena* – kavyl písečný
- **Některé stepní druhy společné se sprašemi či vápenci**
- Podobné písčitém stepím Ukrajiny a jižního Ruska



# Fenomén alkalických panonských písčin

- Otevřené písečné plochy s jednoletkami
- Příliš extrémní podmínky pro udržení trvalek
  - *Tribulus terrestris* – kotvičník zemní
  - *Tragus racemosus* – bodloplev hroznatý
  - *Kochia laniflora* – bytel vlnokvětý
  - Rdesna z okruhu rdesna písečného – *Polygonum arenarium*
  - *Corispermum* spp. - velbloudníky





# Fenomén alkalických panonských písčin

- Mezdunové sníženiny s vlhkomilnou luční vegetací
- Druhy bezkolencových luk i slatin
  - *Blackstonia perfoliata* – žlutnice prorostlá
  - *Carex divisa* – ostřice dělená
  - *Salix rosmarinifolia* – vrba rozmarýnolistá
  - *Scirpoides holoschoenus* – kamýšek obecný
  - *Thalictrum simplex* – žluťucha jednoduchá



# Fenomén alkalických panonských písčin

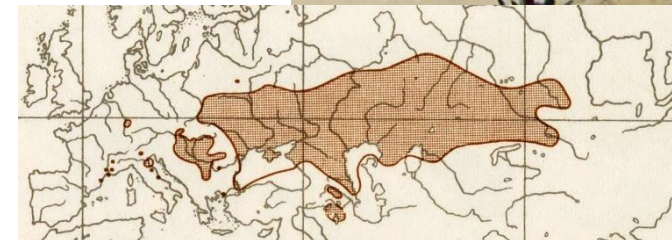
- Panonské písečné endemity

- *Colchicum arenarium* – ocún písečný
- *Dianthus serotinus* – hvozdík pozdní
- *Dianthus diutinus* – hvozdík, endemit Kiskunságu a okolí
- *Festuca vaginata* – kostřava pochvatá
- *Iris arenaria* – koastec písečný
- *Pulsatilla zimmermanni* – koniklec Zimmermannův



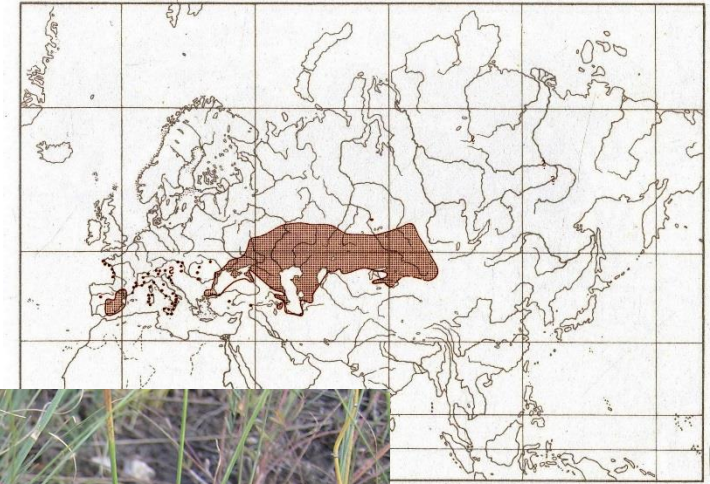
# Fenomén alkalických panonských píščin

- **Vzácně světlomilné a pravděpodobně reliktní druhy** (některé také na spraších)
  - *Astragalus exscapus* – kozinec bezlodyžný
  - *Bassia laniflora* – bytel vlnokvětý
  - *Ephedra distachya* – chvojník dvouklasý
  - *Achillea ochroleuca* – řebříček bledožlutý
  - Šnek *Helicopsis striata* – suchorypka rýhovaná
  - Saranče uherská



# *Ephedra distachya* – chvojník dvouklasý

- Relikt glaciální i fylogenetický
- Ve střední Evropě světlé alkalické písky
- Mediteránně-kontinentální druh



# *Helicopsis striata* – suchorypka rýhovaná

- Glaciální relikv
- Stepní vegetace
- Ve střední Evropě zejména Panonie



# Fenomén alkalických panonských písčin

- **Velmi ohrožené biotopy** – i v minulosti celkem vzácné
- V Maďarsku postupně zaniklo asi 95 % rozlohy otevřených písčin
- Zarůstání invazními dřevinami i bylinami, ústup pastvy
- **Kritická situace na Slovensku** (v posledních letech zlepšení)



# Slaniska

- Typická maďarská slaniska podobná Hortobágyké pustě
- Vysýchavá mělká jezera



# Fauna

- Zmije menší rákošská (*Vipera ursinii* subsp. *rakosiensis*)
- Krátkonožka evropská
- Želva bahenní
- Ptačí oblast
- Sysel obecný





# Environmentální problémy

- Ústup od pastvy, zalesňování dun borovicemi a akátem
- **Šíření invazních druhů, hlavně dřevin, do písčitých biotopů**
  - Akát, pajasan, hlošina úzkolistá, klejicha hedvábná, dvouřadec pozdní a další
- Meliorace slanisek



