

# Vědecká komunikace 2

Vít Grulich

# Přílohy I

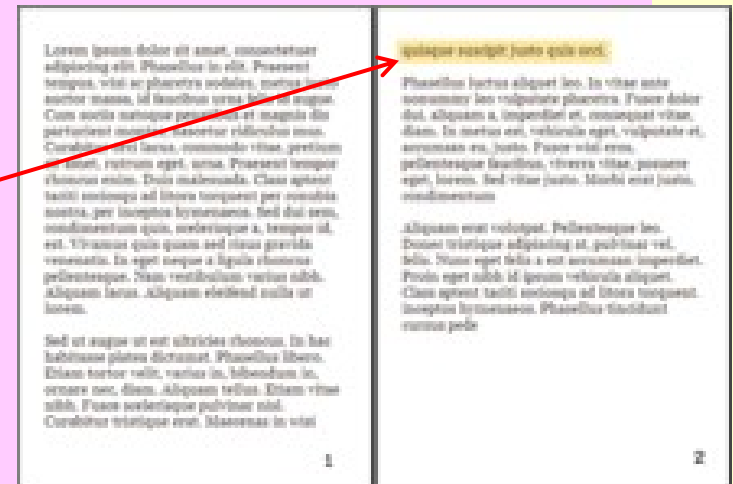
- 2 typy
  - tabulka (tab. x)
  - obrázek (obr. x)
    - graf, mapka, nákres, schéma, fotografie
- titulek
  - důsledně ke všem obrázkům i grafům
  - výstižný
    - žije vlastním životem

# Přílohy II

- Řazení
  - do textu
    - průběžné číslování
  - do samostatné přílohy
    - číslování odlišit
- Tabulky
  - Tab. 1
  - popiska **nad** tabulkou
- Obrázky
  - Obr. 1/fig. 1
  - popiska **pod** obrázkem

# Úprava před tiskem

- očíslování kapitol
  - vhodná desetinná soustava (1., 1.1 atd.)
- sestavení obsahu
- definitivní formátování
  - sjednocení stylů odstavců
  - kontrola titulků
    - velikosti, typy písma
  - odstranění dvojmezer
  - odstranění „sirotků“ a „vdov“
  - zalomení stránek



# Tisk

- interní koncepty
  - na makulaturu
- koncept
  - jednostranně
- definitivní tisk
  - jednostranně i oboustranně
    - podle pokynů

# Píšeme článek

- Pro koho je článek určen?
  - píšeme vždy s jasným vědomím čtenáře
  - máme jasno o periodiku
- Nutné prostudování publikačních podmínek
  - někdy speciální podmínky pro formální uspořádání článku
  - často speciální podmínky pro přílohy
  - vždy podmínky pro rozsah

# Vědecká sdělení

- mezinárodní časopisy
  - vždy přísně recenzované
  - zahrnuty ve Web of Science (tzv. impakt)
    - Preslia, Folia geobotanica, Folia zoologica
- národní časopisy
  - Recenzované
    - Zprávy České botanické společnosti, Klapalekiana
- muzejní sborníky
  - zpravidla recenzované
    - Časopis Moravského zemského muzea
- konferenční sborníky
  - často nerecenzované

# Ostatní články

- populární článek
  - národní časopisy
    - Živa, Vesmír, Ochrana přírody
  - lokální časopisy
    - Bílé Karpaty, Šumava, Krkonoše – Jizerské hory
- novinová zpráva
- biografie
  - často v časopisech spolků
    - někdy obsahují bibliografie
- recenze



# Ideální technika psaní

- zvolit téma
  - promyslet téma
  - udělat osnovu
  - napsat koncept
  - **nechat uležet**
  - revidovat koncept
  - dohotovit výsledný text
  - přečíst a opravit
  - vytisknout
  - znovu opravit
  - odevzdat
- začít od začátku
  - začít od nejsnazšího
  - začít od závěrů
  - časová prodleva mezi konceptem a výsledným textem
  - „průklest“
  - opravovat vytištěné
  - dát někomu přečíst

# Příklady

- Lokalita je porostlá nepravidelně rozptýlenými dřevinami olše lepkavé, ...
- Na lokalitě jsou nepravidelně rozptýlené dřeviny (olše lepkavá), ...
- Lokalita je porostlá nepravidelně rozptýlenými olšemi lepkavými, ...
- Lokalita je porostlá nepravidelně rozptýlenými jedinci olše lepkavé, ...

# Příklady

- Významnými představiteli nízkostébelných trávníků je poměrně bohatý výskyt chráněných druhů rostlin: křivatec český, ...
- Významným představitelem flóry nízkostébelných trávníků je chráněný křivatec český, který zde má poměrně bohatý výskyt ...
- Dosti hojně se zde vyskytuje chráněný křivatec český, významný představitel flóry nízkostébelných trávníků ...

# Příklady

- Jedná se o významnější rozmnožovací lokalitu obojživelníků a mokřadních rostlinných společenstev.
- Jde o významnější rozmnožovací lokalitu obojživelníků, na níž se vyskytují mokřadní rostlinná společenstva.
- Jde o významnější lokalitu mokřadních rostlinných společenstev, na níž se rozmnožují obojživelníci.

# Příklady

- Rezervace je tvořená přirozenými až přírodě blízkými lesními, převážně bukovými s jedlí bělokorou, porosty s typickým bylinným podrostem.
- Rezervaci tvoří přirozené až přírodě blízké lesní porosty s převažujícím bukem, přimíšenou jedlí bělokorou a s typickým bylinným podrostem.

# Příklady

- Zahloubení dna bylo podstatně sníženo, jako návrhový průtok byl zvolen průtok  $Q_{1d}$ , délka trasy se zvýšila o více než 1,25 násobek původní délky.
- Zahloubení dna bylo podstatně sníženo, jako návrhový průtok byl zvolen průtok  $Q_{1d}$ , délka trasy se zvýšila o více než o  $1/4$  původní délky.

# Příklady

- Alej starých jírovců maďal byla nahrazena novou výsadbou javorů klen
- ....

# Úprava rukopisu

- formální náležitosti
- předepsané kapitoly
- předepsaná grafická úprava
  - fonty
  - úprava a organizace příloh



# Recenzní řízení

- recenze
  - zajišťuje redakce
  - nesdělují se jména recenzentů
- zapracování recenzních připomínek
  - zpravidla nepřidávat nevyžádaná další data
- odeslání definitivní verze
- potvrzení o přijetí
  - redakční úpravy
  - jazyková korektura
- korektura

# Korektura

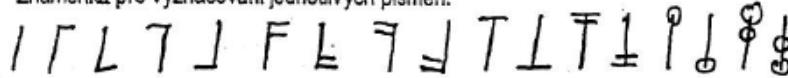
- dříve 3 i více
- v dobách psacích strojů dvě
  - sloupcová
  - stránková
- nyní zpravidla jedna
- korekturní značky – ČSN

# Zásady klasické korektury

- oprava chyb oproti rukopisu
- chyby se opravují do korekturního otisku
  - při rozsáhlých opravách dozadu nebo na zvláštní list
- opravy perem nebo propiskou
  - nikdy ne červeně
- korekturní otisk nestříhat, neměnit formát
- zásada dvou korekturních značek
- v úzkých sloupcích vždy vpravo
- v širších sloupcích k bližšímu okraji

# Korekturní znaménka:

Znaménka pro vyznačování jednotlivých písmen:



Znaménka pro vyznačování několika písmen:



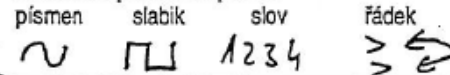
Znaménko pro vyznačování slova:



Znaménko deleatur:



Znaménka pro změnu pořadí:



Značky pro posun textu:  
nahoru



dolů



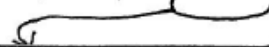
Znaménko pro vsuvku:  
slova



části textu



Značka pro přesun slova  
do jiné řádky:



Změny mezislovních mezer:

zmenšení    zvětšení    vsazení    zrušení



Značky pro změny odstavců:  
nový odstavec



zrušení odstavce

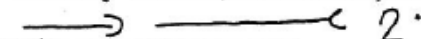


Znaménko pro zúžení:



*úzkost*  
*úzkost*

Značky pro změny prokladu řádek:  
zmenšení    zvětšení (s udáním hodnoty změny)



Vyznačení titulku:



# Příklady korektur...

Oprava a vypuštění jednoho a několika písmen

- Opravy vyznačujeme vždy dvojicí týchž korekturních znamének: jednou v místě opravy přímo v otisku, druhým ve stejné úrovni při okraji nebo v účaři téže řádky; stejná znaménka ve stejné řádce neopakujeme. Pro vypuštění jednoho nebo několika písmen používáme u znaménka při okraji značku deleteur.

Oprava a vypuštění slova, větší části textu

- V sazbě do 16 cicer - tj. cca 7,2 balců - vyznačujeme korekturní znaménka na okraji vpravo. U větší šířky vyznačujeme na bližším okraji bližší korekturní znaménku v otisku. U větší šířky vyznačujeme na bližším okraji bližší korekturnímu znaménku v otisku.

Změna pořadí písmen, slabik, slov a řádek

- Pozor! Opravujeme chyby nebo odchylky, přičemž do otisku pouze vyznačujeme opravy, a to v míře máme-li v úmyslu opravit jediné písmeno). >

Vsuvka písmena, slova, větší části textu

- Chyby a odchylky vyznačujeme zásadně do korekturního otisku, nikdy do rukopisu nebo makety apod. Je-li změna nebo rozsáhlejší, připojíme zvláštní list a v korektuře na to upozorníme.

Posun textu dolů, nahoru

- Chyby nebo odchylky vyznačujeme propisovací tužkou nebo inkoustem modré, černé nebo zelené barvy; používáme přitom korekturní znaménka, jak je předepisuje ČSN.

Přesun slova do jiné řádky

- V korektuře opravujeme chyby odchylky oproti rukopisu, od předepsané grafické úpravy, anebo provádíme dodatečné dílčí změny podle záměru autora.

Správné vyznačování korektur, to přece není žádný problém!



*le T y p e  
T u l i n e  
P l k  
V s u v k a  
m i z r e p. s t r. \* \* \**

Chceme-li opravu zrušit jako neplatnou, tečkovaná ji podtrhneme v textu a přeškrtneme odpovídající vyznačení při okraji.

# Příklady korektur...

Oprava zarážky

- Korekturní otisk nikdy nerozstřiháváme ani neměníme jeho původní formát nebo stránkování. Pro zhotovení makety je výhodné mít xeroxovou kopii, kterou Vám v DTP Studiu pro tyto účely rádi uděláme.

Změna, vsazení a zrušení mezi-slovních mezer

- Pro vyznačování velkých nebo naopak malých mezer používáme specifické značky. Zmenšení se vyznačuje vydutím obloučku ven, naopak zvětšení mezery naznačuje směr vydutí obloučku dovnitř slova. Chybějící mezera se značí znaménkem pro rozšíření. Nadbytečnou mezeru značíme spojovací obloučky.

Odstranění přebytečného znaku. Nový odstavec

- Znaménko pro zúžení používáme tam, kde chceme vypustit nadbytečný znak, nebo například rozdělovník. Znaménko v podobě lomené čáry používáme pro vyznačení nového odstavce.

Zrušení odstavce

- Chceme-li naopak odstavce zrušit, spojíme čarou konec předcházejícího se začátkem dalšího odstavce.

Změna velikosti prokladu

- Změnu velikosti prokladu vyznačujeme s udáním nebo bez udání hodnoty změny. Bez udání hodnoty změny můžeme vyznačovat přizpůsobení velikosti prokladu ostatním řádkám nebo změnu malého rozsahu. Změnu prokladu ve více řádkách nebo v titulcích vyznačujeme s udáním hodnoty změny, o kterou se má proklad zvětšit.

Přesazení z jiného druhu písma

- Chceme-li přesadit jedno nebo několik slov z jiného řezu písma, připišeme vedle značky na okraji zkratku: tuč., ptc., kurs., vers., kapitálky apod. Chceme-li vyznačit větší část textu, zatrhne okraj sloupce svislou čarou a opět připišeme zkratku pro požadovaný řez.

Úprava titulku do samostatné řádky

- Titulek má-li být titulek na samostatné řádce, ohraničíme ho spojovacími znaménky a na okraji k němu připišeme způsob úpravy, změnu písma apod.

*↑ ↑ ↑ ↑ ↑  
↑ ↑ ↑ ↑ ↑  
↑ ↑ ↑ ↑ ↑  
↑ ↑ ↑ ↑ ↑*

*2*

*l ptc.*

*< 9 vers. ku ma střed*

# Korektura na PC

- Varianta I (textový soubor)
  - Zapneme korekturní režim (Sledovat změny)
    - projdeme a vypořádáme poznámky
    - přijmeme (resp. zamítneme) změny

M – důvod metodický

Znamená úpravu definice **mapovací** jednotky, především na okrajích variability jednotlivých biotopů a s ohledem na sukcesní změny a změny způsobené probíhajícím managementem. Do tohoto důvodu započítávám i přesuny silně degradovaných porostů mezi nepřírodní biotopy (zejména v důsledku změn hydrologického režimu a změn podmínených přeoráním plochy a následným přisetím kulturními trávami). Rozhodně sem spadá převážná většina změn.

**Komentář [W1]:** Co to je? Prosím lépe vysvětlit

# Korektura na PC

- Varianta II (pdf)
  - Zobrazíme v Adobe Acrobat Reader nebo podobném prohlížeči
    - pomocí bublin (funkce poznámka) upozorníme na korekturní chyby

