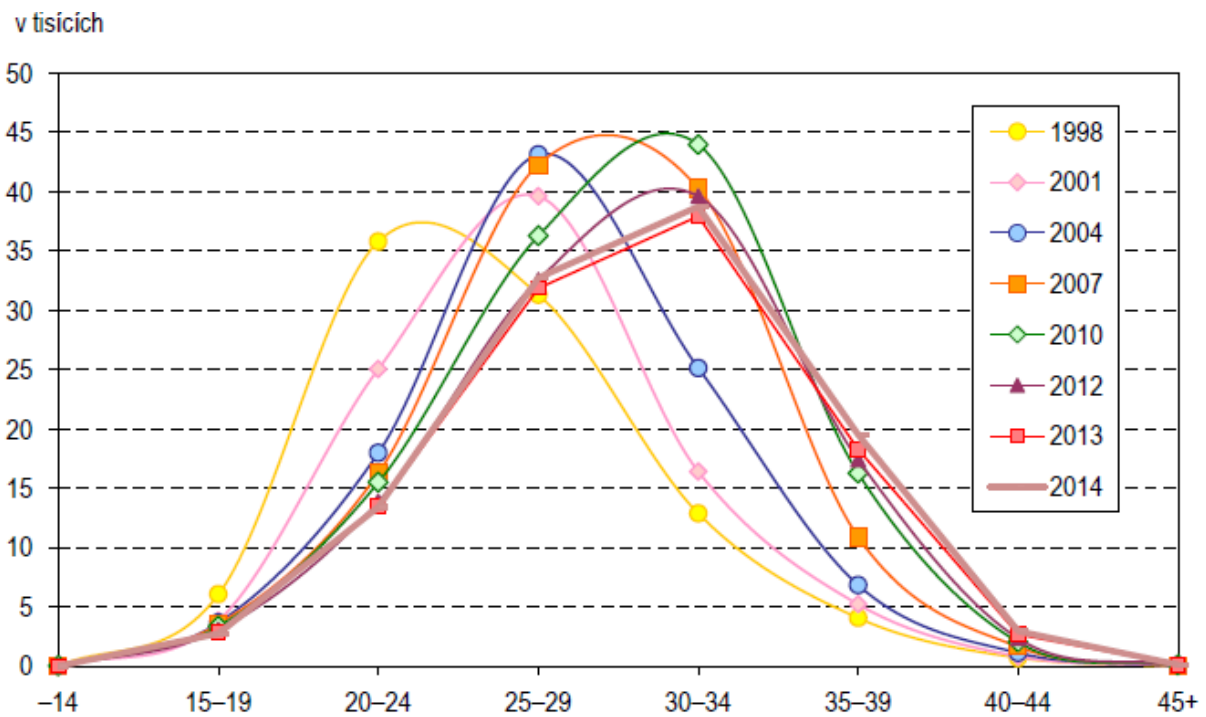


EPIDEMIOLOGIE
DESKRIPTIVNÍ A PRŮŘEZOVÉ STUDIE
PRAKTIKUM

1.

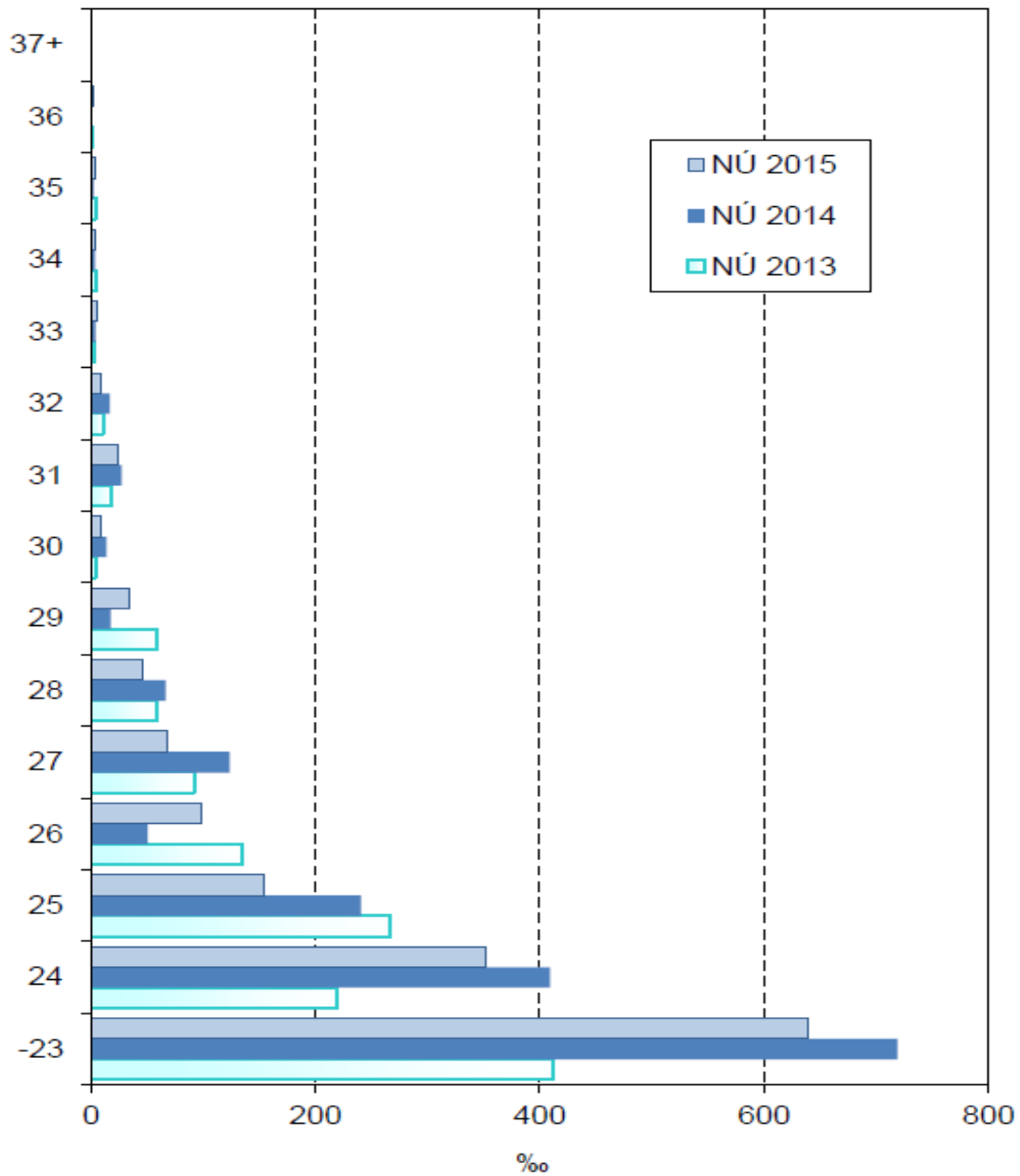
Narození podle věku matky, ČR 1998-2014



- Odkud asi pocházejí data znázorněná v grafu?
- Mohou být tato data narušena nějakou chybou?
- Popište, co graf ukazuje.
- Co lze usoudit z tohoto grafu? Jaké by mohly být příčiny těchto rozdílů?

2.

Novorozenecká úmrtnost podle gestačního stáří (%), ČR, 2013–2015



- Popište, co graf znázorňuje
- Jaký závěr je možno učinit z těchto dat?
- Co lze usoudit z tohoto grafu? Jaké by mohly být příčiny těchto rozdílů?

3.

Britská charitativní organizace National Asthma Campaign provedla studii mezi pacienty s astmatem. Jména a adresy byly získány od praktických lékařů. Celkem 11,534 osobám byl poštou zaslán dotazník. Z 4,283 osob, které dotazník vyplnily, 83% napsalo, že astma významně omezuje jejich životní aktivity a 67% napsalo, že astma závažně snižuje kvalitu jejich života. Autoři z toho vyvodili, že astma má výrazný negativní vliv na život osob žijících s astmatem.

- a. Zkuste shrnout, jak byla tato studie provedena.
- b. Co byl hlavní zdravotní jev zkoumaný v této studii?
- c. Jaký indikátor výskytu byl zvolen / studován?
- d. Jaká expozice byla studována?
- e. Jaká byla kontrolní skupina? Proč?
- f. Souhlasíte se závěrem autorů? Proč?
- g. Jak by se obdobná studie mohla provést lépe?

4.

Populační studie studovala zdravotní dopady pracovního stresu. 7000 náhodně vybraných osob ve věku 35-65 let bylo pozváno k pohovoru. 4,788 osob se dostavilo k pohovoru. 2,655 osob, které nepracovaly, bylo ze studie vyloučeno. Mezi osobami, které byly zahrnuty do analýzy, 915 zmínilo velký pracovní stres, a 205 z nich hodnotilo svůj zdravotní stav jako špatný. Mezi osobami s nízkým stresem, 108 hodnotilo svůj zdravotní stav jako špatný.

- a. Zkuste shrnout, jak byla tato studie provedena. Z jakého zdroje mohli být oslovené osoby vybrány?
- b. Co byla hlavní expozice a zdravotní jev studované v této studii? Jak byly tyto proměnné měřeny?
- c. Sestrojte tabulku 2x2 a spočítejte četnost výskytu špatného zdravotního stavu mezi exponovanými a neexponovanými osobami. O jakou míru výskytu se jedná?
- d. Jaké míry asociace mohou být v této studii spočítány?
- e. Co si myslíte o respondenci v této studii?
- f. Osoby, které nepracovaly, byly ze studie vyloučené. Proč? Souhlasíte s tím?
- g. Jak byste výsledky studie interpretovali?
- h. Co dalšího by se dalo z daty udělat při zjišťování vztahu mezi pracovním stresem a špatným zdravotním stavem?