

PTÁCI

2.část

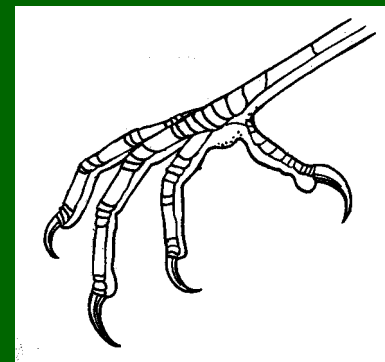
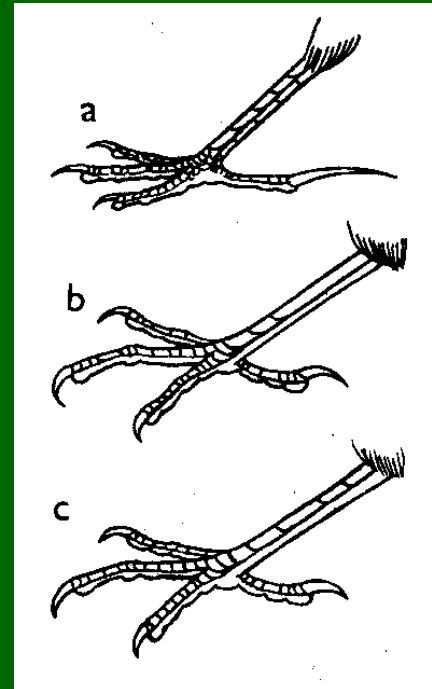
Řád: PĚVCI (*Passeriformes*)

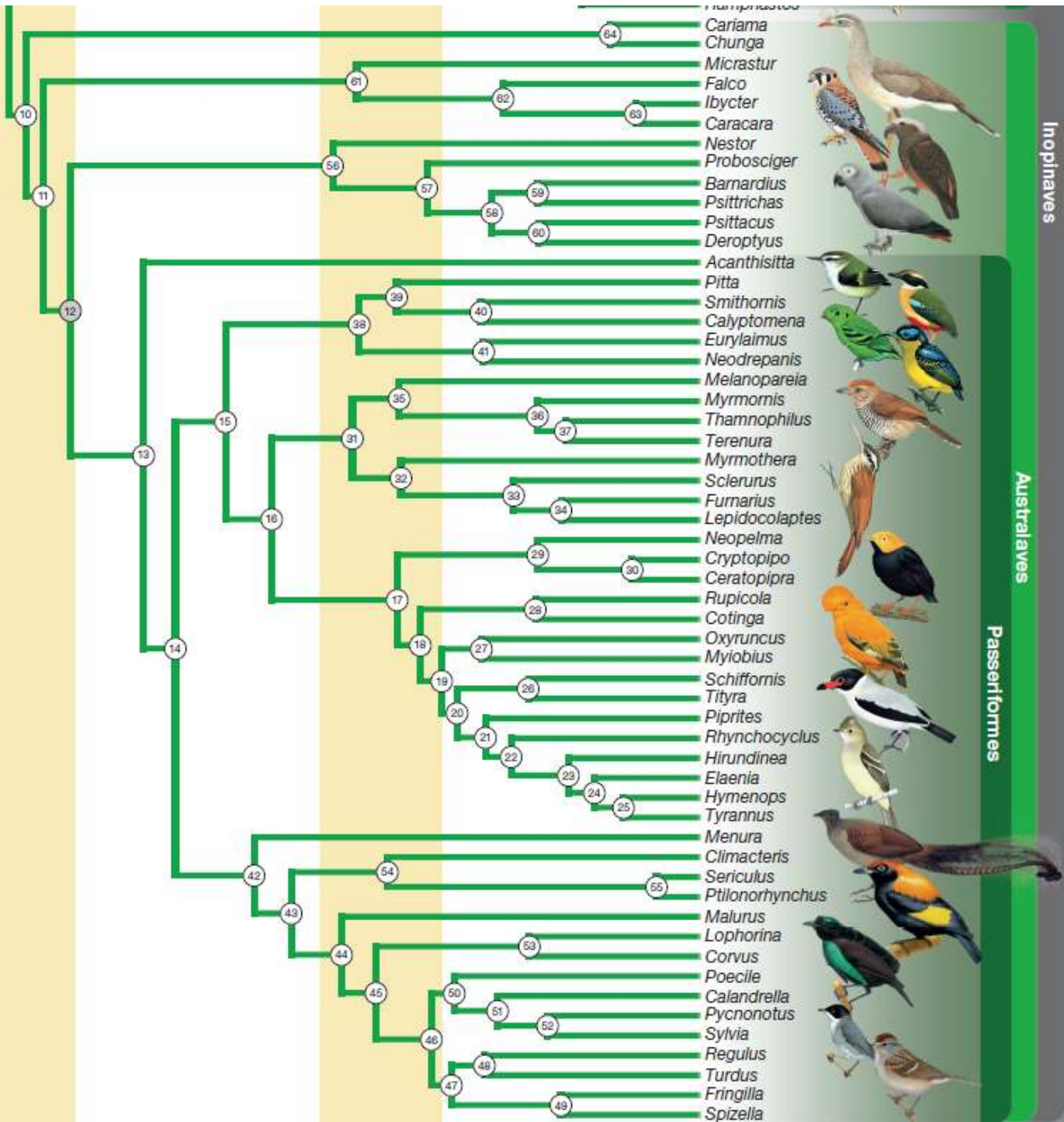
- více jak polovina ptačích druhů (skoro 6000 druhů v asi 100 čeledích), rozmanitá skupina
- většinou menší ptáci, zpěvné svaly v syrinxu (zpívají samci - stř. Evropa)
- anisodaktylní noha (3+1 prsty bez blan, stejně vysoko a stejně dlouhé)
- samci většinou větší a pestřejší
- staví hnízdo, nidikolní ml., většinou se starají oba rodiče, rozmanitá potrava
- u nás zjištěno 151 druhů (asi 95 hnízdí)



Členění do 2 skupin:
Suboscines (Tyranni)
Oscines (Passeri)

-původ v Gondwaně?
(Acanthisittidae) - pokřovníci



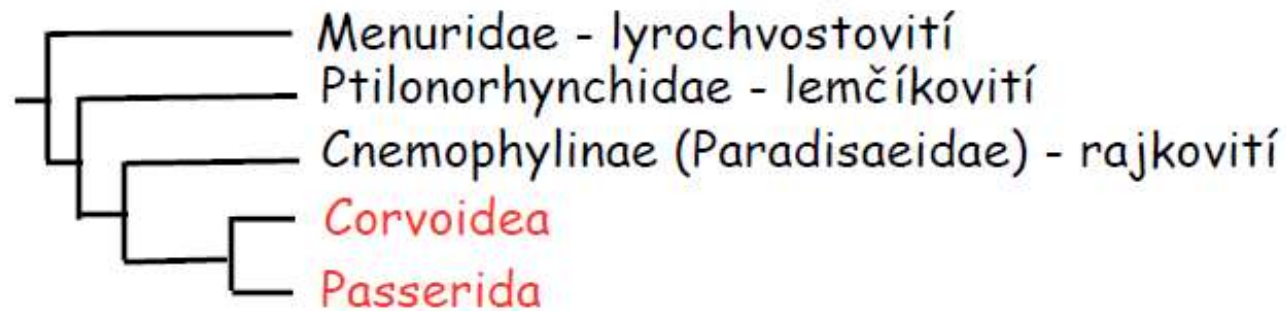


Inopinaves

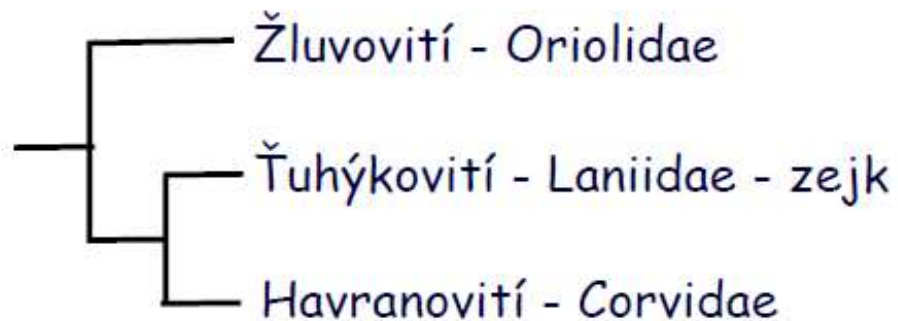
Australaves

Passeriformes

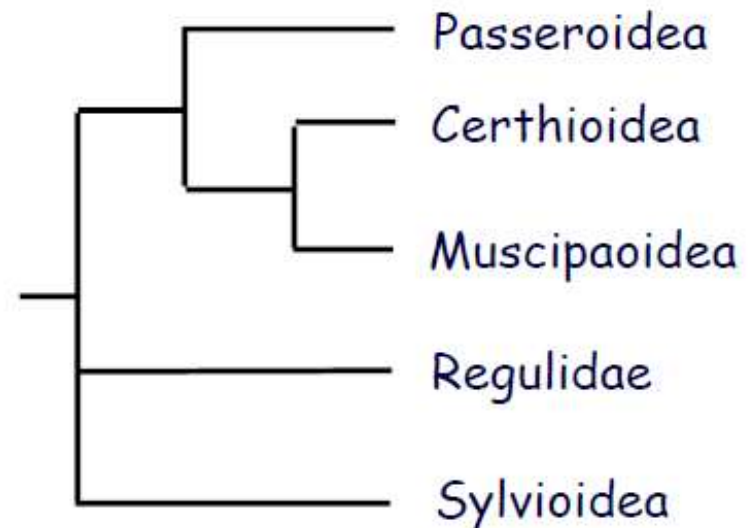
Oscines - zpěvní (859/4530)



Corvoidea - převážně Nový svět



Passerida - Starý svět



Č: Žluvovití – *Oriolidae*

CORVOIDEA (CORVIDA)

- středně velcí, stromoví
- silný zobák, pestré zbarvení
- samci větší a pestřejší
- potravou hlavně hmyz
- hluboké hnízdo z trávy vysoko na stromech (u nás 1 druh)



Žluva hajní (*Oriolus oriolus*)

Č: Ťuhýkovití – *Laniidae*

CORVOIDEA (CORVIDA)

- statní masožraví ptáci, velká hlava, ostrý zobák se zejkem, vibrisy
- silné ostré drápy, delší ocas, pestré zbarvení
- někdy pohl. dimorfismus, hnízdo v keřích či na stromech
- potravou bezobratlí i drobní obratlovci (zásobárny)
- u nás 4 druhy (2 hnízdí)



Ťuhýk obecný (*Lanius collurio*)



Ťuhák šedý (*Lanius excubitor*)



ng.
choppe

Řuhák menší (*Lanius minor*)



© - lubomir hlasek
www.hlasek.com
Lanius minor 8548



Řuhák rudohlavý (*Lanius senator*)



Č: Krkavcovití – *Corvidae*

CORVOIDEA (CORVIDA)

- středně velcí až velcí ptáci (největší pěvci), silný zobák
- často tmavé zbarvení, hnízda vysoko na stromech, často stálé páry
- všežravci i mrchožrouti, vyspělé chování, u nás 9 druhů (8 hnízdí)



Krkavec velký (*Corvus corax*)

Vrána černá (*Corvus corone*)



Vrána šedivka (*Corvus cornix*)



· josef hlasek
w.hlasek.com
rvus corone 11069



Havran polní (*Corvus frugilegus*)



Kavka obecná (*Coloeus monedula*)



Sojka obecná (*Garrulus glandarius*)



Straka obecná (*Pica pica*)



Ořešník kropenatý (*Nucifraga caryocatactes*)



Jedno z posledních pojetí PASSERIDA

SYLVIOIDEA

Remizidae

Paridae

Panuridae

Alaudidae

Hirundinidae

Aegithalidae

Locustellidae

Cettiidae

Acrocephalidae

Phylloscopidae

Sylviidae

REGULOIDEA

Regulidae

BOMBYCILLOIDEA

Bombycillidae

CERTHIOIDEA

Trichodromadidae

Sittidae

Certhiidae

Troglodytidae

MUSCICAPOIDEA

Sturnidae

Cinclididae

Turdidae

Muscicapidae

PASSEROIDEA

Prunellidae

Passeridae

Motacillidae

Fringillidae

Emberizidae

Č: Moudivláčkovití - *Remizidae*

SYLVIOIDEA

- malí podsadití ptáčci, v blízkosti vod
- visící vakovité hnízdo z chmýří, potravou hmyz a semena
- u nás 1 hnízdící druh



Moudivláček lužní (*Remiz pendulinus*)

Č: Sýkorovití – Paridae

SYLVIOIDEA

- drobní podsadití stromoví ptáci s ostrým silným zobáčkem
- samci větší a pestřejší, vícedruhová hejna, různé biotopy
- hnízdí v dutinách či štěrbinách
- potravou hmyz, v zimě hlavně olejnatá semena
- u nás 7 druhů (6 hnízdí)



Sýkora koňadra (*Parus major*)

Sýkora modřinka (*Cyanistes caeruleus*)



- lubomir hlasek
www.hlasek.com
Cyanistes caeruleus 11382



Sýkora uhelníček (*Periparus ater*)



© - lubomir hlasek
www.hlasek.com
Parus ater 11034

Sýkora parukářka (*Lophophanes cristatus*)



Sýkora babka (*Poecile palustris*)

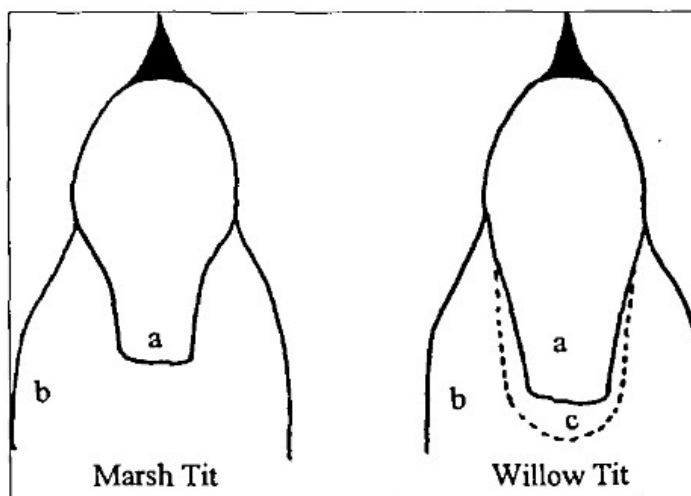
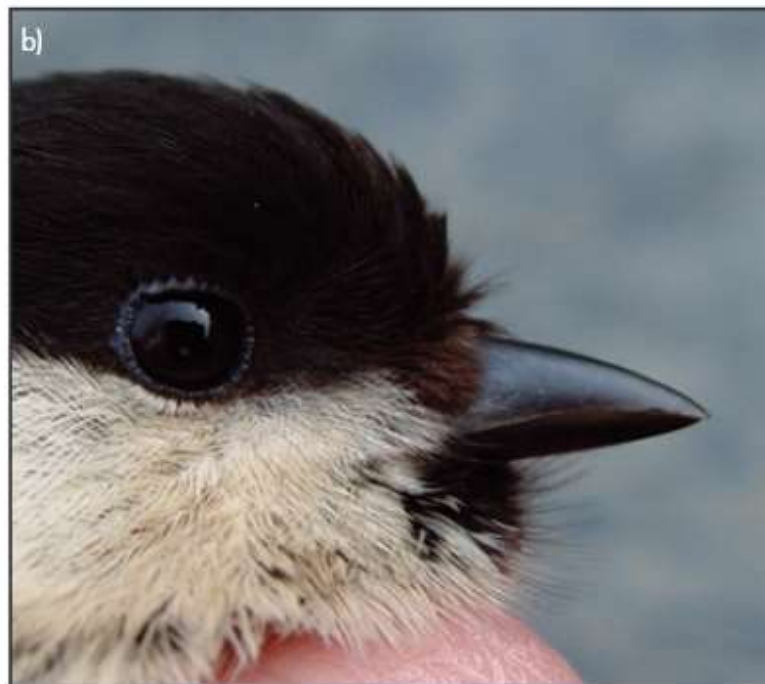


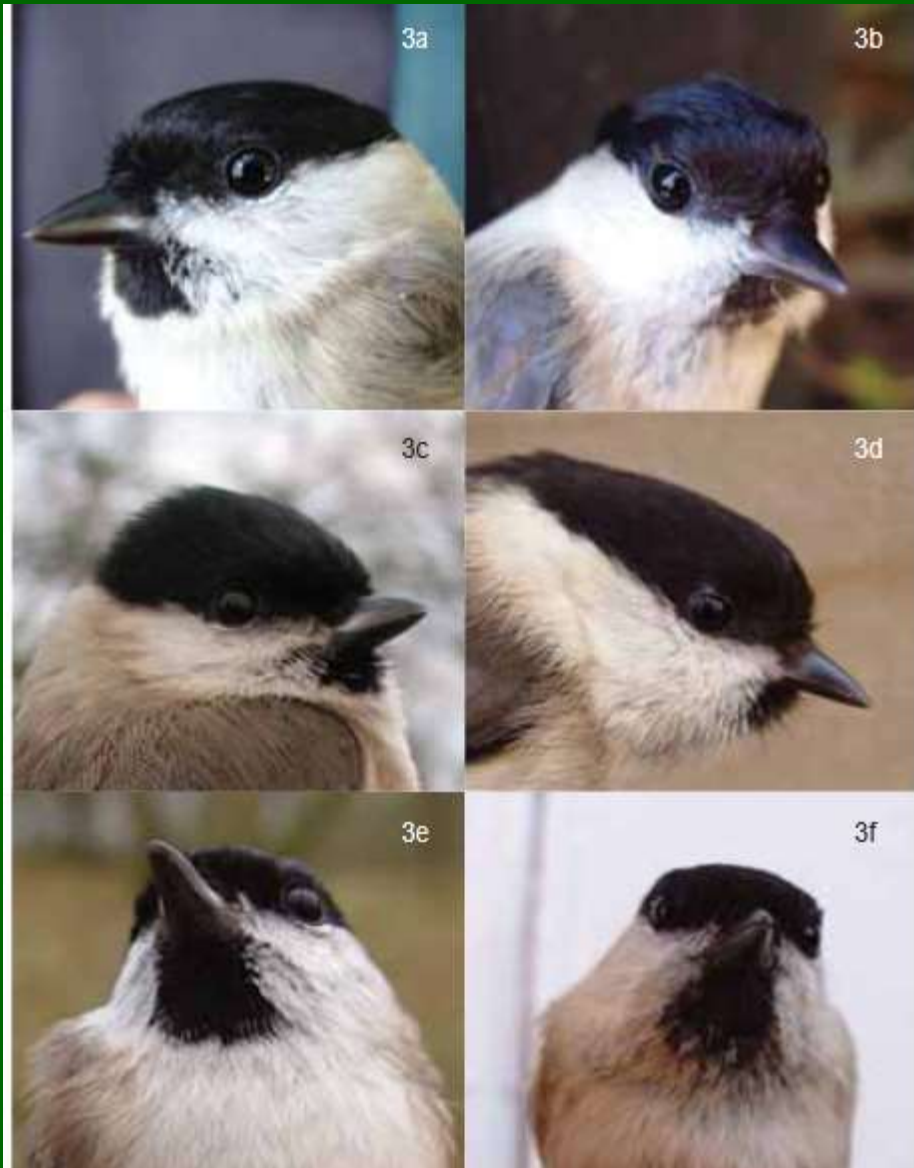
Sýkora lužní (*Poecile montana*)



Sýkora babka

Sýkora lužní





Sýkora babka

Sýkora lužní

Nejllepším způsobem odlišení těchto druhů jsou hlasové projevy.

Zakulacenější špička ocasu než u sýkory babky.

Sýkora babka. Menší bílé přiuší, leskle černé temeno, úhledný černý podbradek, chybí výrazné světlé křídelní pole. ▶

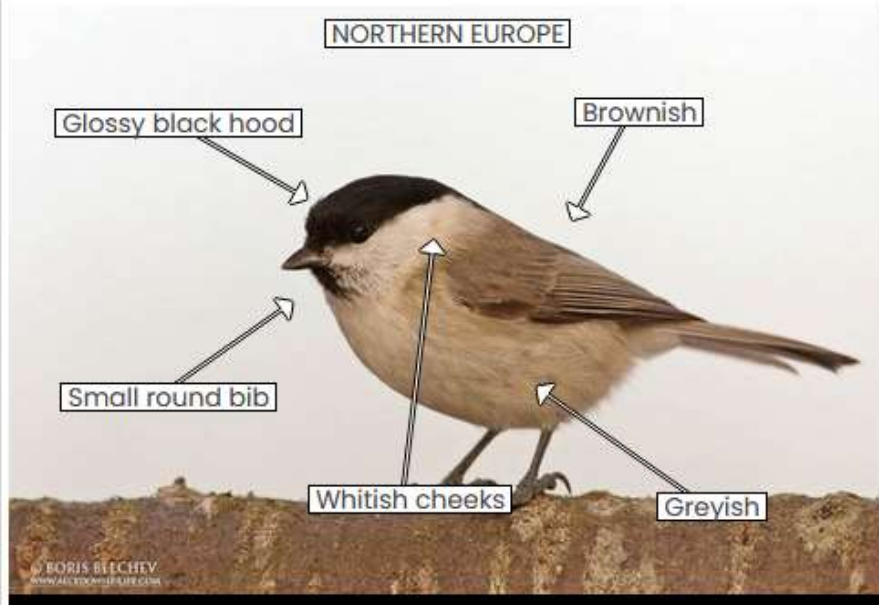
◀ **Sýkora lužní.** „Býčí šíje“, bílá v přiuší zasahuje do týla, kde je čepička hodně úzká. Matné temeno, širší skvrna na podbradku. Světlé lemy ramenních letek a vnitřních loketních letek vytvářejí světlé křídelní pole.

Zobák má sýkora babka u kořene pod nozdrami světlejší.



Marsh Tit (*Poecile palustris*)

Select another species for comparison



Willow Tit (*Poecile montanus*)

Select another species for comparison



Č: Sýkořicovití – *Panuridae*

SYLVIOIDEA

- drobní společenší ptáci, krátký zobák, dlouhý stupňovitý ocas
- rákosiny, mimo hnízdění potulky
- potravou hmyz, semena, plody
- u nás 1 hnízdící druh
- nevyjasněné zařazení (součást Timaliidae, Paradoxornithidae, monotypická čeleď)

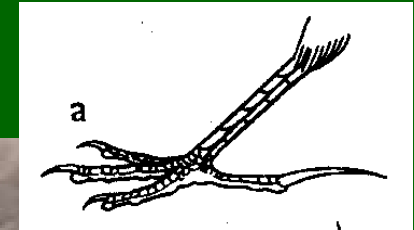


Sýkořice vousatá (*Panurus biarmicus*)

Č: Skřivanovití – *Alaudidae*

SYLVIOIDEA

- pozemní ptáci s dlouhými drápy – hlavně na palci
- nenápadné zbarvení, většinou otevřená krajina, vysoké zpěvné lety
- hnízdo na zemi, potravou semena a bezobratlí
- u nás 5 druhů (3 hnízdí)



Chocholouš obecný (*Galerida cristata*)

Skřivan polní (*Alauda arvensis*)



Skřivan lesní (*Lullula arborea*)



Skřivan polní má v letu vidět bílý zadní okraj křídla.



Skřivan lesní v letu. Všimněte si typického krátkého ocasu a charakteristických skvrn na „zápěstí“.

Skřivan lesní

Lullula arborea

White eye-stripe
which meets on
nape



Very short tail
with white tip

Skřivan polní

Alauda arvensis

More pronounced
crest



Medium length
tail

White outer tail
feathers

Č: Vlaštokovití – *Hirundinidae*

SYLVIOIDEA

- štíhlí ptáci, adaptace na rychlý let – úzká špičatá křídla, dlouhý vidličnatý ocas, malé nohy
- lov hmyzu v letu – široký zobák s vibrisy
- koloniální hnízdění, hnízdo z bláta, synantropizace
- u nás 5 druhů (3 hnízdí)



Vlaštovka obecná
(*Hirundo rustica*)



Jiříčka obecná (*Delichon urbicum*)



Břehule říční (*Riparia riparia*)



Č: Mlynaříkovití – *Aegithalidae*

SYLVIOIDEA

- drobní ptáčci s dlouhým ocáskem a krátkým zobáčkem
- společenští, kulovité hnízdo s postranním vchodem
- vlnovitý let, potravou hlavně hmyz
- u nás 1 hnízdící druh



Mlynařík dlouhoocasý
(*Aegithalos caudatus*)



Č: „Pěnicovití – *Sylviidae*“

SYLVIOIDEA

- drobní štíhlí, nenápadně zbarvení ptáci, úzký špičatý zobák
- výrazný zpěv, tažní hmyzožravci
- život i hnízdění v husté vegetaci
- u nás 33 druhů (17 hnízdí)
- dnes členění do čeledí Cettiidae, Locustellidae, Phylloscopidae, Acrocephalidae, Cisticolidae a Sylviidae

Č: Locustellidae - cvrčilkovití



Cvrčilka říční
(*Locustella fluviatilis*)

Cvrčilka zelená (*Locustella naevia*)



© - josef hlasek
www.hlasck.com
Locustella naevia 8122

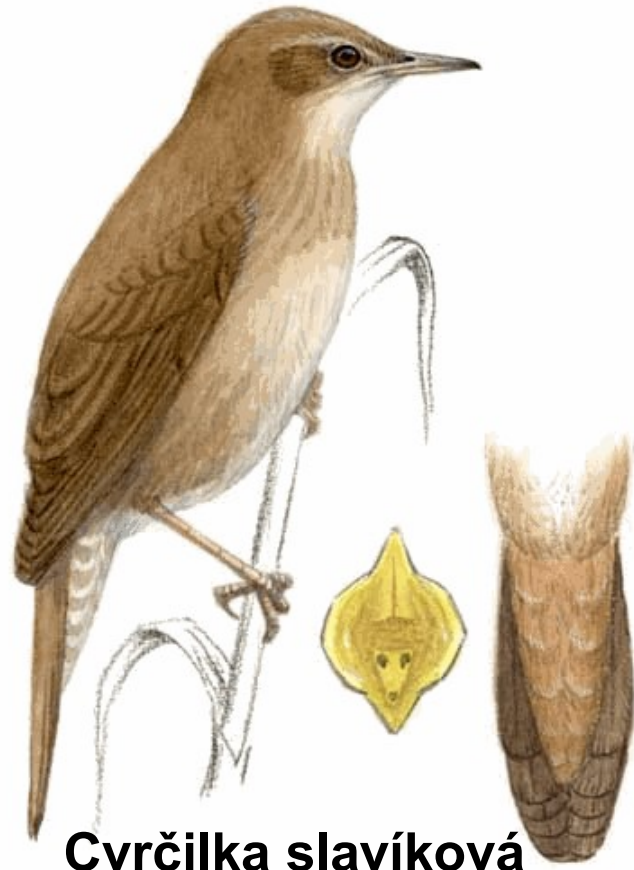


Cvrčilka slavíková (*Locustella luscinioides*)





Cvrčilka říční



Cvrčilka slavíková

Cvrčilka zelená



Cvrčilka zelená



Cvrčilka slavíková



Cvrčilka říční

Č: Acrocephalidae - rákosníkovití
Rákosník obecný (*Acrocephalus scirpaceus*)



Rákosník zpěvný (*Acrocephalus palustris*)



Rákosník obecný



(Pěnice
hnědokřídlá)

commonly breeds in reed beds of all sizes where, on occasion, will emerge into view

being the most widespread of the group, Eurasian Reed is the default *Acrocephalus* throughout much of Europe; however, positive identification of non-vocal birds presents a real challenge and requires critical assessment of fine details of plumage and structure

rump warm brown, brighter than mantle

washed rufous-buff

moderately long primary-projection, around 80% of tertial length

claws tend to be longer and darker than in Marsh Warbler



first-winter

long, slim tail; light outer tail feathers more obvious in flight

dull, brownish-grey

Eurasian Reed

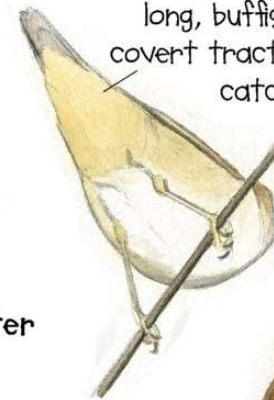
first-winter

in addition to its different shape, note whitethroat's brighter rufous-brown wing and distinctly black-centred tertials and greater coverts

long and slim bill, sloping forehead



adult spring (April-June)



long, buffish undertail covert tract often eye-catching as bird disappears back into cover



typical views of migrant Eurasian Reed characterised by slinky movement, pointed head & bill and rather plain, warm brown and buff appearance

usually subdued head pattern, with pale eye-ring more prominent than supercilium, but some have distinct pale supercilium in front of eye

fades to drab buff-brown

viewed from above, tail can appear quite evenly square-ended



adult summer (Jul-Aug)

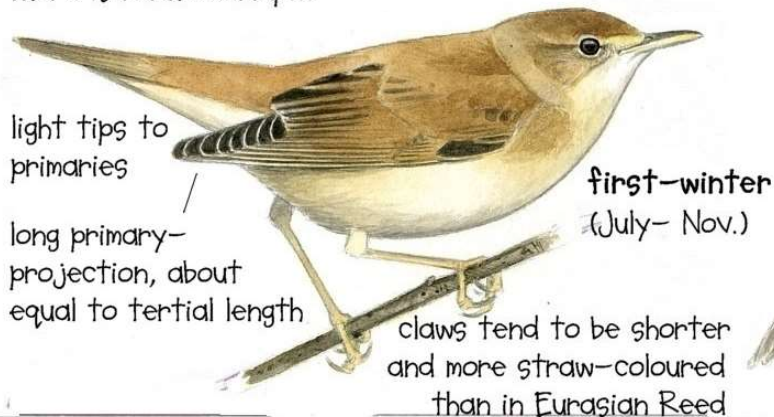
worn plumage duller grey-brown above, whiter below than when fresh

Rákosník zpěvný



Breeds in tall, rank herbage; prefers damper terrain than Blyth's Reed, but seldom goes for the solid *Phragmites* reed-bed habitat associated with Eurasian Reed Warbler

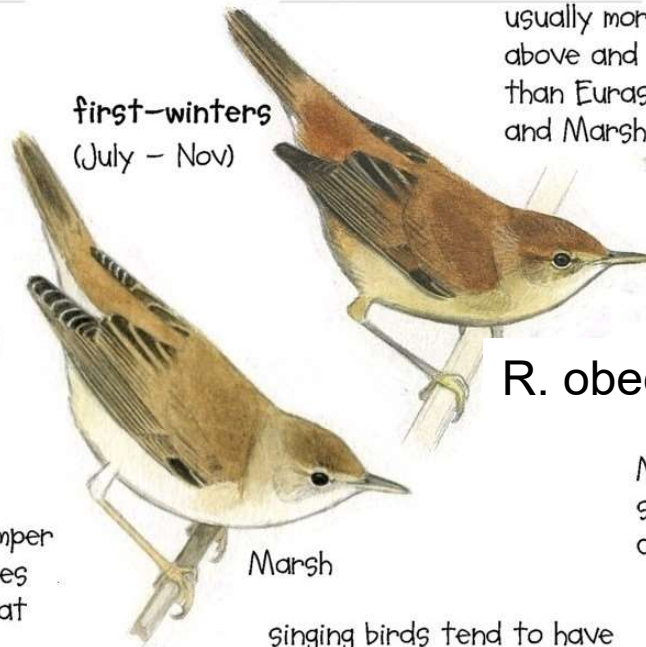
First-winter Marsh Warbler is practically identical to Eurasian Reed; tends to be slightly less rufous-brown above, especially on rump, have a shorter, thicker, less 'spikey' bill and less severe facial expression, but there is much overlap...



light tips to primaries
long primary-projection, about equal to tertial length

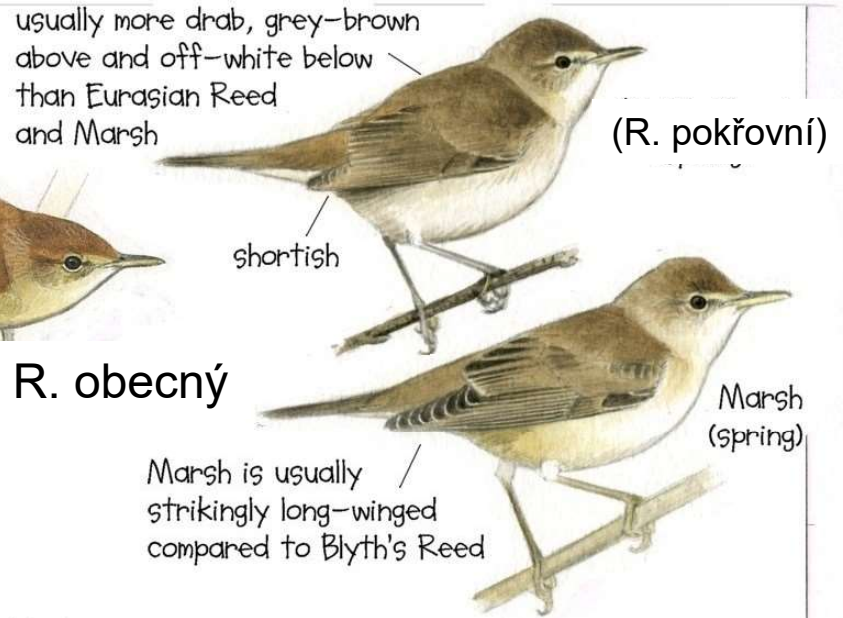
first-winter (July - Nov.)

claws tend to be shorter and more straw-coloured than in Eurasian Reed



first-winters (July - Nov)

Marsh



usually more drab, grey-brown above and off-white below than Eurasian Reed and Marsh

(R. pokřovní)

shortish

R. obecný

Marsh is usually strikingly long-winged compared to Blyth's Reed

Marsh (spring)

singing birds tend to have a more 'ecstatically' puffed-out head than Eurasian Reed

adult, spring (May - June)



pale underparts, usually tinged yellowish-buff



upperparts concolorous olive-brown; lacks rufous rump of Reed Warbler

adult, summer (July - Aug)

longest tertial often extends slightly beyond secondaries

Rákosník obecný



Rákosník zpěvný



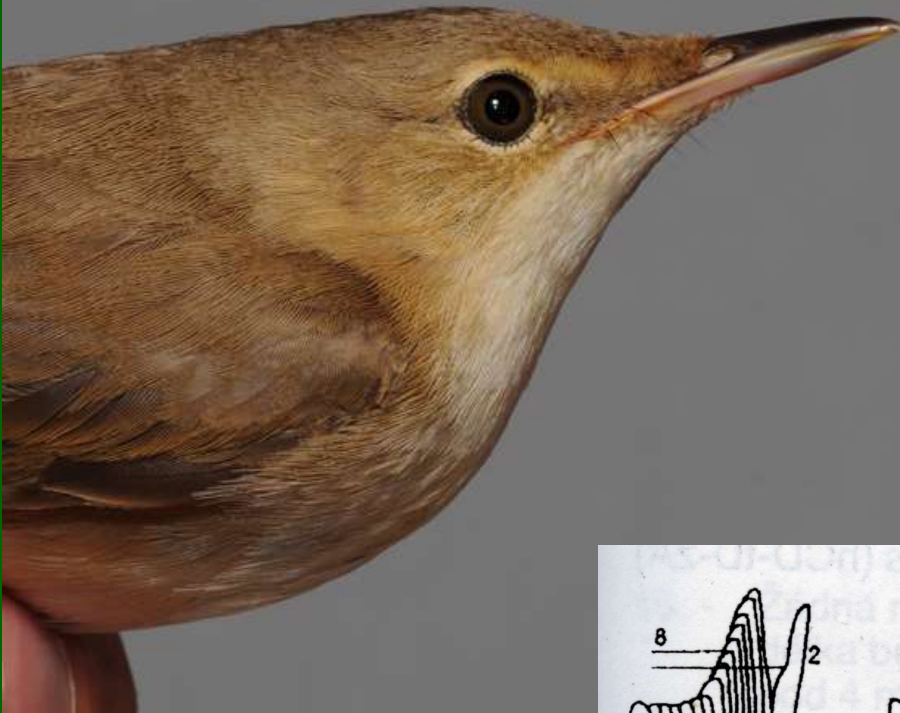
Rákosník zpěvný



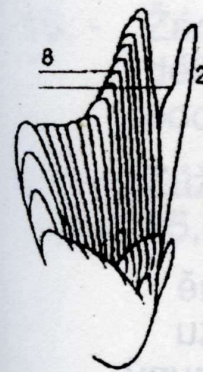
Rákosník obecný



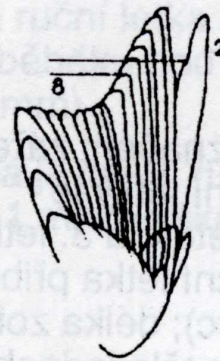
Rákosník obecný



Rákosník zpěvný



R. obecný



R. zpěvný

Rákosník velký (*Acrocephalus arundinaceus*)



Rákosník proužkovaný (*Acrocephalus schoenobaenus*)



Rákosník tamaryškový
(*Acrocephalus melanopogon*)



Rákosník ostřicový
(*Acrocephalus paludicola*)



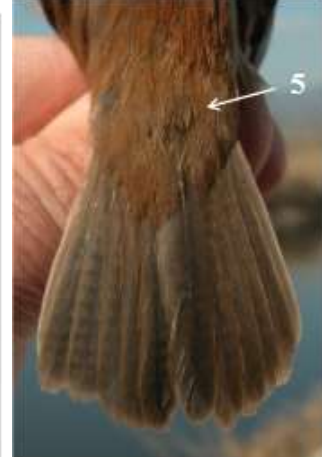
Rákosník proužkovaný



Rákosník ostřicový



Rákosník tamaryškový



Sedmihlásek hajní (*Hippolais icterina*)



Č: Sylviidae – pěnicovití s. str.
Pěnice černohlavá (*Sylvia atricapilla*)



Pěnice slavíková (*Sylvia borin*)



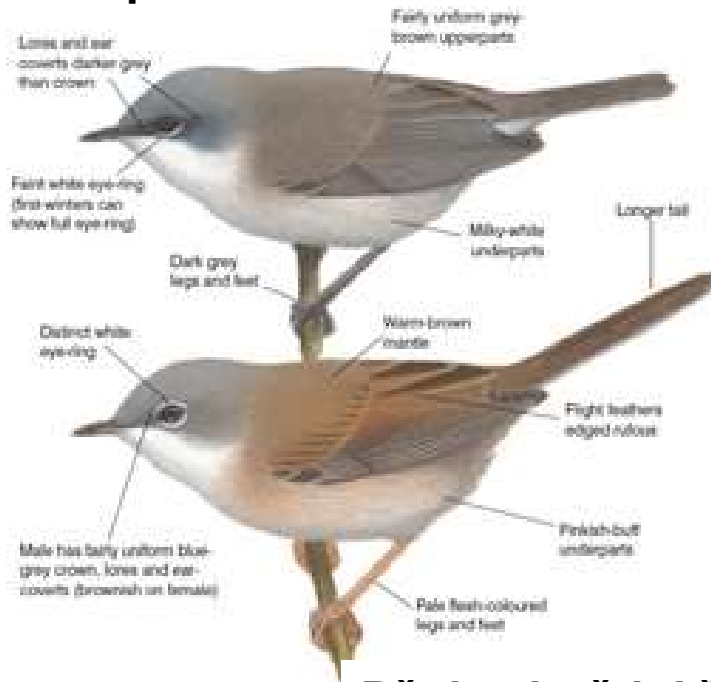
Pěnice hnědokřídlá (*Sylvia communis*)



Pěnice pokřovní (*Sylvia curruca*)



Pěnice pokřovní



Pěnice hnědokřídlá



Pěnice pokřovní



Pěnice hnědokřídlá

Pěnice vlašská (*Sylvia nisoria*)



Č: Phylloscopidae - budníčkovití
Budníček menší (*Phylloscopus collybita*)



Budníček větší (*Phylloscopus trochilus*)



Budníček větší na jaře. Dlouhý nadoční proužek a výrazný oční proužek, mírně skvrnité přiuší, dlouhý přesah ručních letek, světlé nohy.



Spodina těla čistá,
nohy světlé.

Budníček menší na jaře má krátký nadoční proužek a nevýrazné přiuší. Všimněte si krátkého přesahu ručních letek a pravidelného pocukávání ocasem.



Spodina těla má
běžový nádech,
nohy jsou tmavší.



Budníček větší

SPRING

More prominent supercilium and darker eyestripe



Longer primary projection

Legs usually pale

Budníček menší

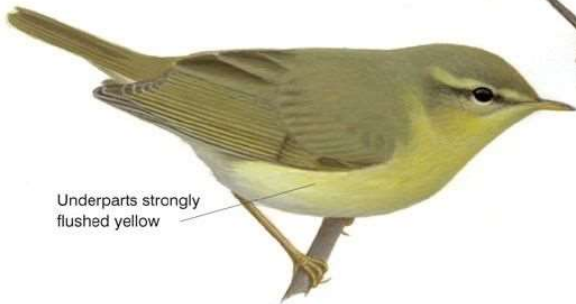
SPRING



Less striking face pattern, may show full eye-ring

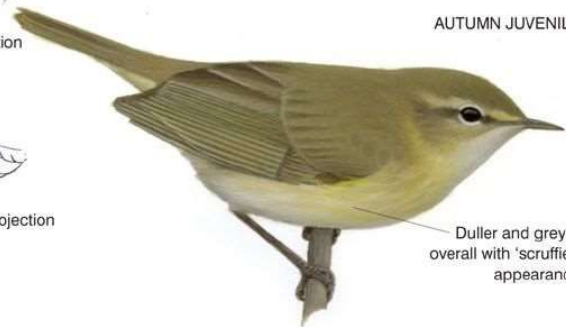
Shorter primary projection and darker legs

AUTUMN JUVENILE



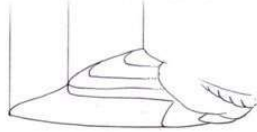
Underparts strongly flushed yellow

AUTUMN JUVENILE

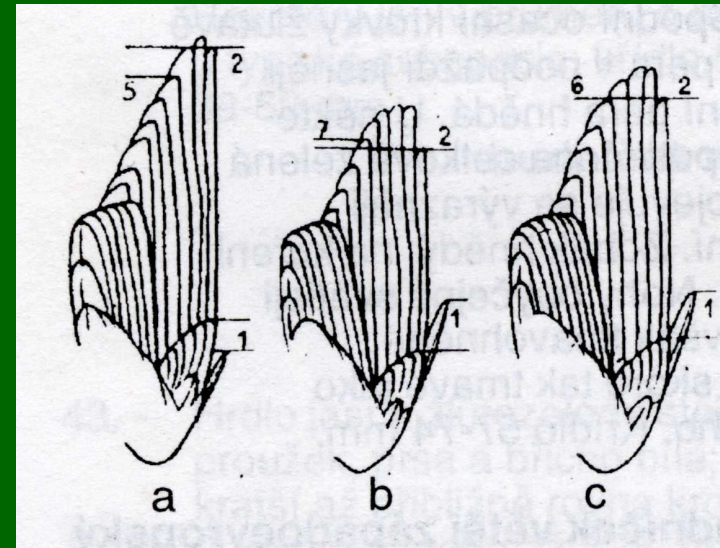
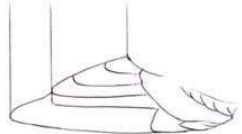


Duller and greyer overall with 'scruffier' appearance

Willow Warbler primary projection



Common Chiffchaff primary projection



B. lesní

B. menší

B. větší

Budníček lesní (*Phylloscopus sibilatrix*)



©2002 Daniel Bergmann



naturpesialiste

Budníček lesní na podzim.

Výrazně odlišený oční proužek, světlé přiuší, hedvábně bílá spodina těla.



Budníček větší na podzim.

Silný žlutý odstín spodiny těla.

Budníček lesní (nahore) má hedvábně bílou spodinu těla, dlouhá křídla a krátký ocas v porovnání s **budníčkem větším** (dole).

Budníček lesní na jaře. Výrazná kresba „tváře“, jasněji žlutá brada a hrdlo. Zelená svrchní strana těla se světlými lemy ramenních letek.



Působí dojmem dlouhých křídel a krátkého ocasu.

Budníček zelený (*Phylloscopus trochiloides*)



Č: Králíčkovití – *Regulidae*

REGULOIDEA

- drobní zavalití ptáčci (nejmenší pěvci)
- krátký špičatý zobák, nenápadné zbarvení, barevná korunka
- jehličnaté lesy, hnízdo vysoko na stromech, hmyzožravci, v zimě pospolití
- u nás 2 hnízdící druhy (kdysi řazeni k pěnicovitým)



Králíček obecný (*Regulus regulus*)

Králíček ohnivý (*Regulus ignicapilla*)



© - lubomir hlasek
www.hlasek.com
Regulus ignicapillus 2279

© G. Gast
IRScNB

Č: Brkoslavovití – *Bombycillidae*

- středně velcí pěvci, měkké pestré opeření, krátký zobák, chocholka
- pospolití, plodožraví specialisté, u nás zimní hosté (1 druh – invaze)



Brkoslav severní
(*Bombycilla garrulus*)

Č: Zedníčkovití – *Tichodromadidae*

- středně velký pták, dlouhý zahnutý zobák, silné drápy
- šedivé zbarvení, červená křídla
- vysokohorské habitaty, šplh po skalách
- hmyzožravci, hnízda ve skalních štěrbinách
- u nás vzácně zimující 1 druh



Zedníček skalní
(*Tichodroma muraria*)

Č: Brhlíkovití – *Sittidae*

CERTHIOIDEA

- podsadití stromoví ptáci, šplh po stromech a větvích, i hlavou dolů
- dlouhý silný zobák, krátký ocas, silné zahnuté drápy
- lesní biotopy, teritoriální, hnízdí v dutinách (zedník)
- potravou bezobratlí, semena
- u nás 1 hnízdící druh

Sitta europaea ♀



© C. Gast
IRScNB



Brhlík lesní (*Sitta europaea*)

Č: Šoupálkovití – *Certhiidae*

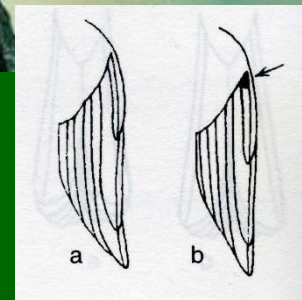
- malí štíhlí stromoví ptáci, dlouhý zahnutý zobák
- krátké nohy s dlouhými zahnutými drápy, dlouhý pevný ocas
- šplh hlavou nahoru, hnízdo ve štěrbinách (za kůrou)
- potravou hlavně bezobratlí, vícedruhová hejna
- u nás 2 hnízdící druhy



Šoupálek dlouhoprstý
(*Certhia familiaris*)



Šoupálek krátkoprstý (*Certhia brachydactyla*)



Š. dlouhoprstý



Š. krátkoprstý



© Tânia Araújo | Fotografia de Natureza e Vida Selvagem



Š. dlouhoprstý



Š. krátkoprstý



Č: Střízlíkovití – Troglodytidae

CERTHIOIDEA

- drobní, podsaditá ptáčci s krátkým ocáskem vztyčeným nahoru
- hnědé zbarvení, tmavé příčkování, úzký špičatý zobák
- teritoriální, hlasitý zpěv, potravou bezobratlí
- křoviny, kupolovité hnízdo s postranním vchodem
- u nás 1 hnízdící druh



Střízlík obecný (*Troglodytes troglodytes*)

Č: Špačkovití – *Sturnidae*

MUSCICAPOIDEA

- menší stromoví ptáci, silný zobák, trojúhelníkovitá křídla, kovový lesk peří
- hnízdí v dutinách stromů, potravu hledají na zemi (všežravci)
- sociální chování, imitují zpěv
- u nás 2 druhy (1 hnízdí)



Špaček obecný (*Sturnus vulgaris*)



Č: Skorcovití – *Cinclidae*

MUSCICAPOIDEA

- zavalití pěvci, vázaní na vodu, silná chodidla s drápy, husté prachové peří, krátká špičatá křídla
- rychle tekoucí úseky toků, potravou hl. vodní bezobratlí – lov pod vodou
- kupolovitá hnízda ve výklencích břehů a pod.
- u nás 1 hnízdící druh

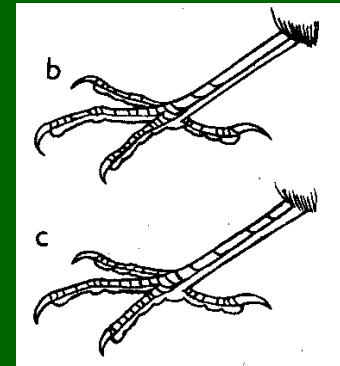


Skorec vodní
(*Cinclus cinclus*)

Č: Drozdovití – *Turdidae*

MUSCICAPOIDEA

- středně velcí stromoví ptáci (jen rod *Turdus*), štíhlý špičatý zobák, vibrisy
- dlouhé nohy s botkou (splynutí štítků na přední straně běháků)
- výrazný zpěv z vyvýšených míst, hnízdí v keřích či stromech, potravu sbírají hlavně na zemi (bezobratlí, plody)
- u nás 9 druhů (6 hnízdí)



Kos černý (*Turdus merula*)



Kos horský (*Turdus torquatus*)



Drozd zpěvný (*Turdus philomelos*)



Drozd brávník (*Turdus viscivorus*)



Drozd kvíčala (*Turdus pilaris*)



Drozd cvrčala (*Turdus iliacus*)



Č: Lejskovití – *Muscicapidae*

Muscicapa + *Ficedula* - malí stromoví ptáci s velkou hlavou a očima

- zploštělý zobák s vibrisy, lov hmyzu v letu – „Fly – catching“
- hnízdí v dutinách či polodutinách stromů

Saxicolinae: bělořiti, slavíci, bramborníčci a rehci - malí stromoví ptáci, štíhlý špičatý zobák, vibrisy

- dlouhé nohy s botkou (splynutí štítků na přední straně běháků)

- výraznější zpěv, samci někdy pestřejší

- hnízdí v keřích či stromech, potravu sbírají hlavně na zemi (bezobratlí, plody)

- u nás celkem 17 druhů (13 hnízdí)



Lejsek šedý (*Muscicapa striata*)

Lejsek bělokrký (*Ficedula albicollis*)



Lejsek černohlavý (*Ficedula hypoleuca*)

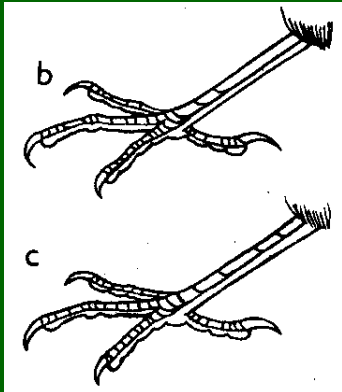


Lejsek malý (*Ficedula parva*)



lejsek
m
4255

Červenka obecná (*Erithacus rubecula*)



Slavík obecný (*Luscinia megarhynchos*)



Slavík tmavý (*Luscinia luscinia*)



Slavík tmavý. Všimněte si tmavohnědého peří s šedým nebo olivovým odstínem. Tmavý postranní hrdelní proužek kontrastuje se světlejším hrdlem a proužkem na tváři, hrud' šedě kropenatá; často jsou patrné tmavé špičky spodních ocasních krovek.

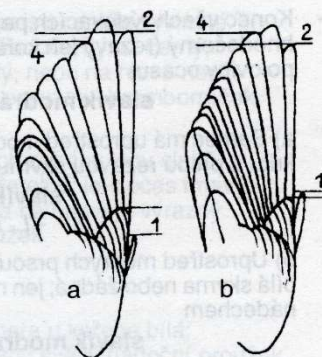


▶ Rovnoměrně rozložené špičky ručních letek. Všimněte si velmi krátké první ruční letky, která nedosahuje ke špičkám ručních krovek.

Slavík obecný. Teple rezavý, zvláště na kostřeci a ocase. Světlá uzdička a slabý nadoční proužek, nekонтрастní hrdlo, spodina těla smetanová. První ruční letka je delší než ruční krovky.



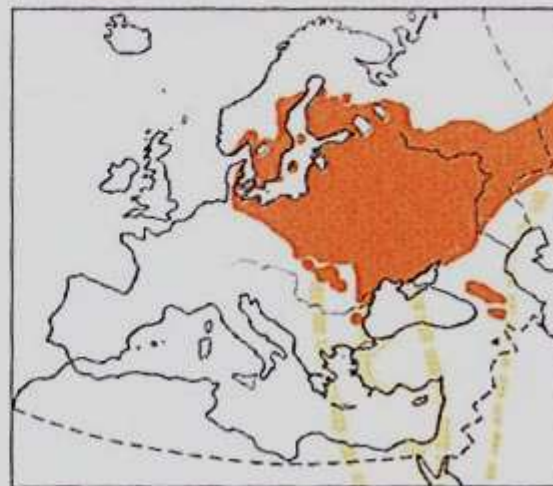
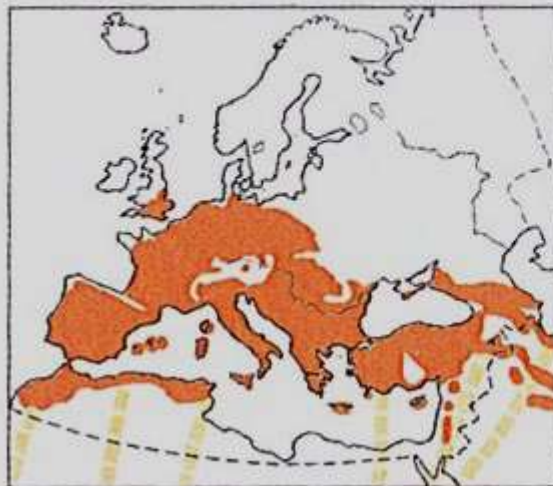
Obr. 14.
Křídlo:
a) slavíka tmavého
Luscinia luscinia,
b) slavíka obecného
L. megarhynchos.



Slavík obecný



Slavík tmavý



Slavík modráček (*Luscinia svecica*)

S. m. středoevropský (*L. s. cyanecula*)



S. m. tundrový (*L. s. svecica*)



ek
om
ca 6406

Rehek domácí (*Phoenicurus ochruros*)



Rehek zahradní (*Phoenicurus phoenicurus*)



Bramborníček černohlavý (*Saxicola rubicola*; syn. *torquatus*)



Bramborníček hnědý (*Saxicola rubetra*)



Bělořit šedý (*Oenanthe oenanthe*)

Skalník zpěvný
(*Monticola saxatilis*)



Č: Pěvuškovití – *Prunellidae*

PASSEROIDEA

- drobní převážně vysokohorští pěvci, lehce podhrnutý zobák
- nevýrazné zbarvení, pozemní nebo v keřích
- hnízdo ve vegetaci nebo ve skalách
- potravou hmyz, semena, plody
- u nás 2 hnízdící druhy



Pěvuška modrá (*Prunella modularis*)

Pěvuška podhorní (*Prunella collaris*)



Č: Vrabcovití – *Passeridae*

PASSEROIDEA

- menší ptáci se silným kuželovitým zobákem, pozemní
- hlavně semenožraví, méně plody, hmyz
- společenští – komplex sociálního chování
- koloniální hnízdění – v keřích či dutinách, synantropní
- u nás 3 druhy (2 hnízdí)



Vrabc domácí
(*Passer domesticus*)



Vrabec polní (*Passer montanus*)



Pěnkavák sněžní (*Montifringilla nivalis*)



Č: Konipasovití – *Motacillidae*

PASSEROIDEA

- většinou pozemní štíhlí ptáci s dlouhýma nohama a ocasem
- kontrastní (konipasi) nebo nenápadné zbarvení (lindušky)
- otevřené biotopy, let ve vlnkách, hnízdo na zemi, ve štěrbinách
- všežravci, u nás 10 druhů (7-8 hnízdí)



Konipas bílý (*Motacilla alba*)

Konipas luční (*Motacilla flava*)



Konipas horský (*Motacilla cinerea*)



Konipas citrónový (*Motacilla citreola*)

Linduška lesní (*Anthus trivialis*)



NSAFARI.NET



Linduška luční (*Anthus pratensis*)





Linduška luční

Linduška lesní



Linduška horská (*Anthus spinoletta*)



Linduška úhorní (*Anthus campestris*)



Určování v přírodě

Ilustrace: Jan HOŠEK

Linduška lesní (*Anthus trivialis*)

Velikost: 14–16 cm

Prostředí: rozvolněné listnaté a jehličnaté lesy (zejména jejich okraje a paseky), polní lesíky, otevřená krajina s rozptýlenými stromy a keři
Vyskyt v ČR: tažná (IV. a VIII.–IX.), pravidelně hnízdí na celém území od nížin až po subalpínské pásmo nejvyšších hor
Stav a početnost v ČR: mírný pokles, 450–900 tis. párů

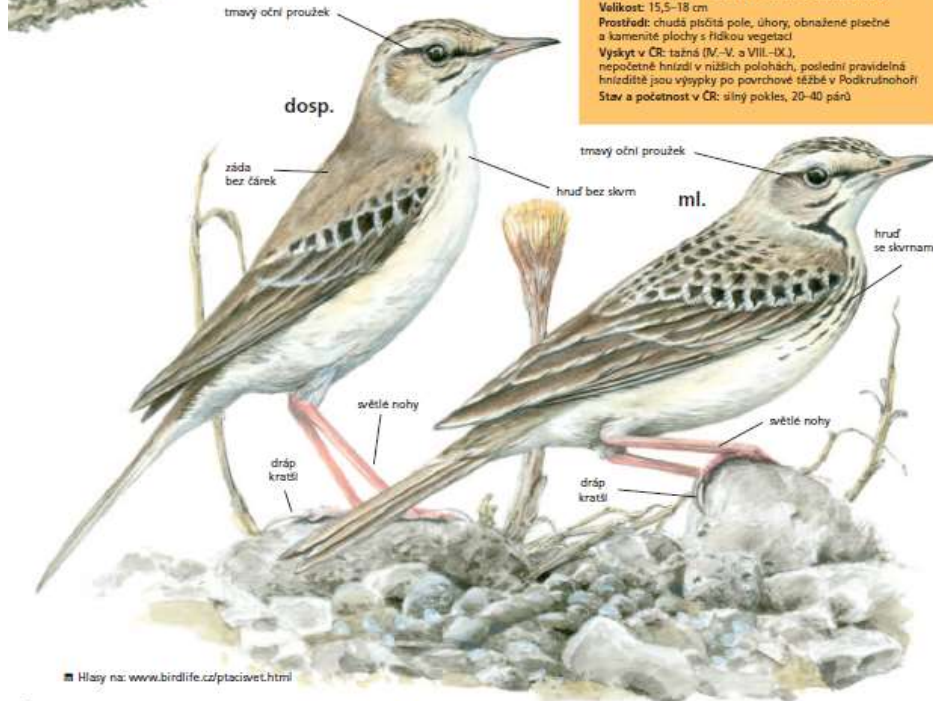


Jak při zpěvu létají?
a) linduška lesní
b) linduška luční
c) linduška úhorní

Linduška úhorní (*Anthus campestris*)

Velikost: 15,5–18 cm

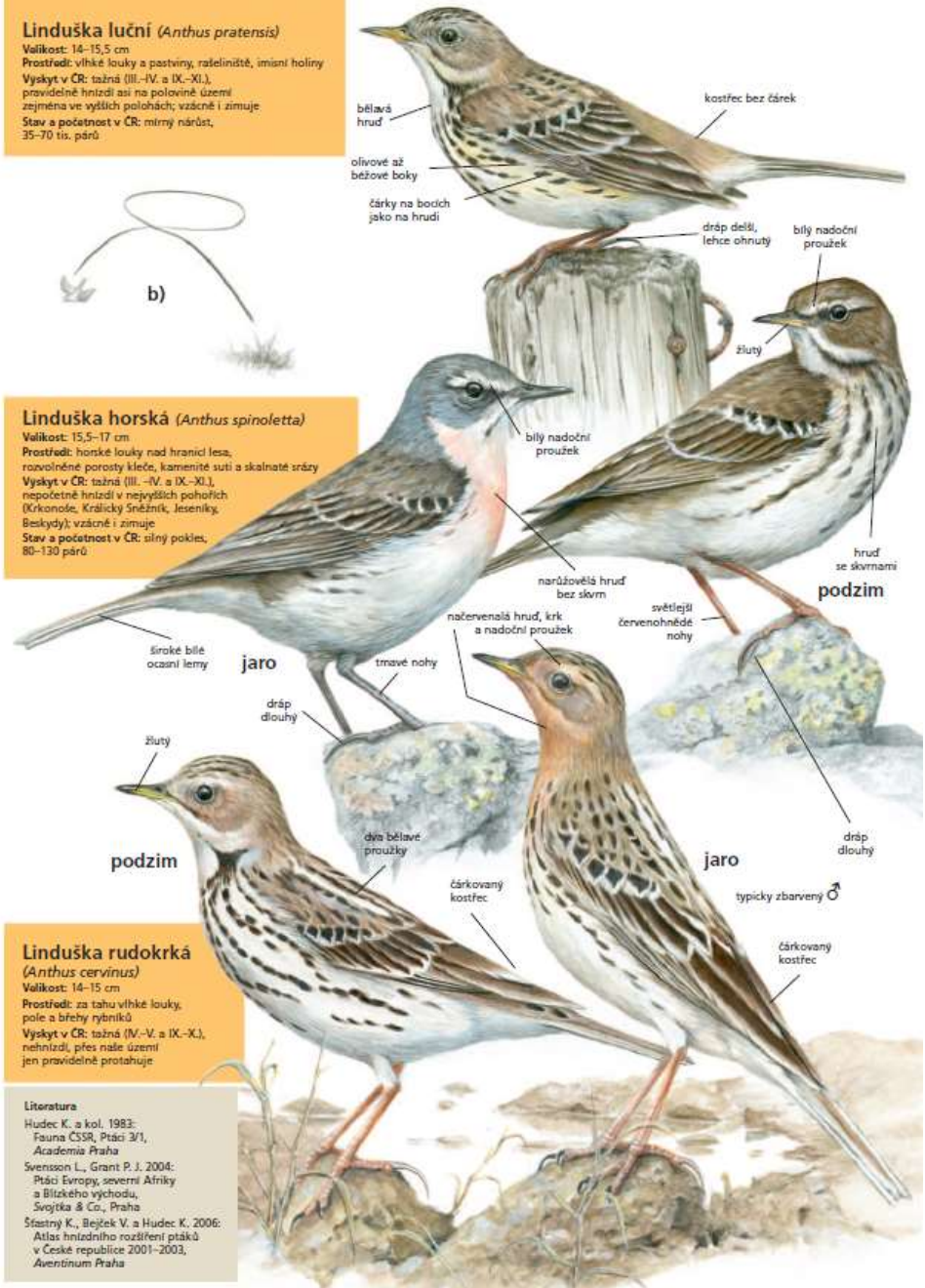
Prostředí: chudá písčité pole, úhory, obnažené písčité a kamenité plochy s řídkou vegetací
Vyskyt v ČR: tažná (V.–V. a VIII.–IX.), nepočetně hnízdí v nižších polohách, poslední pravidelně hnízdící jsou výskyty po povrchové sítě v Podkrupnohoří
Stav a početnost v ČR: silný pokles, 20–40 párů



Linduška luční (*Anthus pratensis*)

Velikost: 14–15,5 cm

Prostředí: vlhké louky a pastviny, rašeliniště, imisní holiny
Vyskyt v ČR: tažná (III.–IV. a IX.–XI.), pravidelně hnízdí asi na polovině území zejména ve vyšších polohách; vzácně i zimuje
Stav a početnost v ČR: mírný nárůst, 35–70 tis. párů



Linduška horská (*Anthus spinoletta*)

Velikost: 15,5–17 cm

Prostředí: horské louky nad hranici lesa, rozvolněné porosty křele, kamenité sutě a skalnaté srázy
Vyskyt v ČR: tažná (III.–IV. a IX.–XI.), nepočetně hnízdí v nejvyšších pohorích (Krkonoše, Králický Sněžník, Jeseníky, Beskydy); vzácně i zimuje
Stav a početnost v ČR: silný pokles, 80–130 párů

Linduška rudokrká (*Anthus cervinus*)

Velikost: 14–15 cm

Prostředí: za tahu vlhké louky, pole a břehy rybníků
Vyskyt v ČR: tažná (IV.–V. a IX.–X.), nehnízdí, přes nále území jen pravidelně protahuje

Literatura

Hudec K. a kol. 1983: Fauna ČSSR, Ptáci 3/1, Academia Praha
Svensson L., Grant P. J. 2004: Ptáci Evropy, severní Afriky a Blízkého východu, Svojtka & Co., Praha
Štastný K., Bejček V. a Hudec K. 2006: Atlas hnízdního rozšíření ptáků v České republice 2001–2003, Aventinum Praha

Č: Pěnkavovití - *Fringillidae*

PASSEROIDEA

- menší podsadití stromoví ptáci, silný krátký zobák – semenožravci
- samci většinou pestřejší, různé biotopy, vlnkovitý let
- potravu hledají na zemi, otevřené miskovité hnízdo v keřích či stromech
- u nás 19 druhů (11 hnízdí)

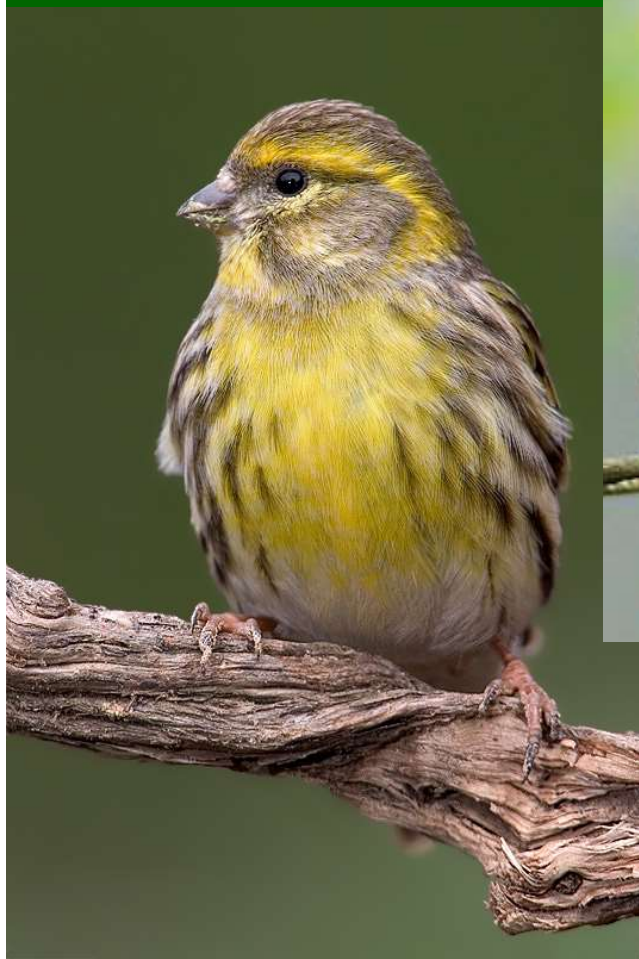


Pěnkava obecná (*Fringilla coelebs*)

Pěnkava jíkavec (*Fringilla montifringilla*)



Zvonohlík zahradní (*Serinus serinus*)



Zvonek zelený (*Chloris chloris*)



Stehlík obecný (*Carduelis carduelis*)



Konopka obecná (*Carduelis cannabina*)



Konopka žlutozobá
(*Carduelis flavirostris*)

Čížek lesní (*Spinus spinus*)



Čečetka tmavá (*Acanthis cabaret*)



Čečetka zimní (*Acanthis flammea*)



Křivka obecná (*Loxia curvirostra*)



Hýl rudý (*Carpodacus erythrinus*)

Hýl křivčí
(*Pinicola enucleator*)



Hýl obecný (*Pyrrhula pyrrhula*)



d21



Dlask tlustozobý (*Coccothraustes coccothraustes*)



Č: Strnadovití – *Emberizidae*

PASSEROIDEA

- menší pozemní ptáci s tlustým zobákem, dlouhý ocas
- různě proužkované zbarvení, samci většinou pestřejší
- semenožravci, otevřená krajina, hnízdo nízko nad zemí
- u nás 14 druhů (4 hnízdí)



Strnad obecný (*Emberiza citrinella*)



Strnad rákosní (*Emberiza schoeniclus*)



Strnad zahradní (*Emberiza hortulana*)



Strnad luční (*Emberiza calandra*)



Sněhule severní (*Plectrophenax nivalis*)

