

# **Příčiny environmentální krize**

# Příčiny environmentální krize

**Environmentální krize** → patologický vztah člověka ke (svému) životnímu prostředí

- nesoulad mezi stupňujícími se hmotnými požadavky lidí a postupně vyčerpávanými a ničenými zdroji

## Podoby environmentální krize

- vyšší frekvence lokálních konfliktů
- války o přírodní zdroje
- neschopnost řešit katastrofy jako záplavy, zemětřesení atd.

# Příčiny environmentální krize

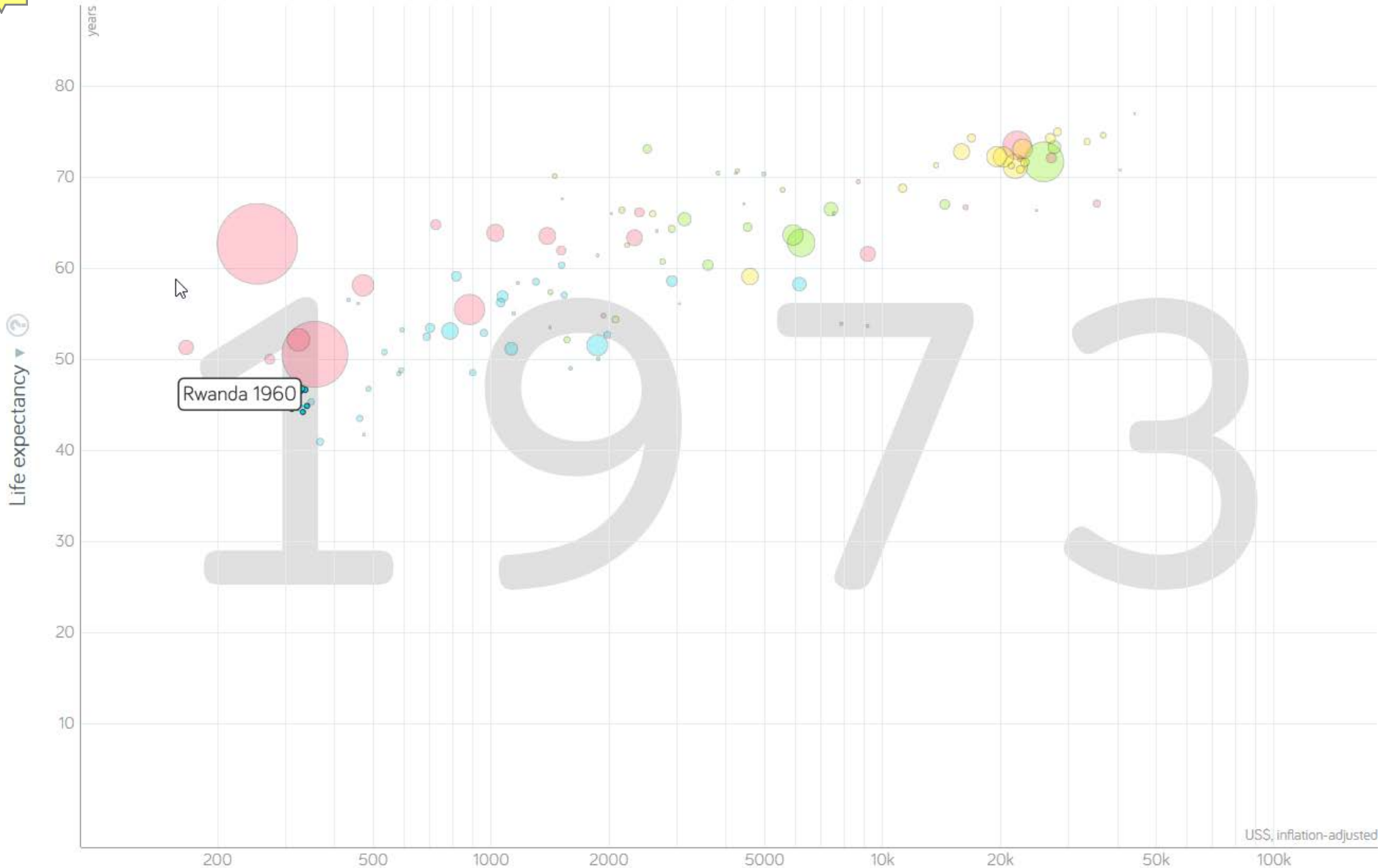
**Environmentální krize** → patologický vztah člověka ke (svému) životnímu prostředí

- nesoulad mezi stupňujícími se hmotnými požadavky lidí a postupně vyčerpávanými a ničenými zdroji

## Podoby environmentální krize

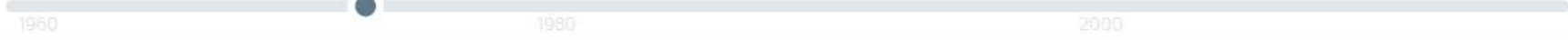
- vyšší frekvence lokálních konfliktů
- války o přírodní zdroje
- neschopnost řešit katastrofy jako záplavy, zemětřesení atd.





US\$, inflation-adjusted

DATA DOUBTS





# Co se tak hrozného ve Rwandě mohlo stát?





When the world  
closed its eyes,  
he opened his arms.

**DON CHEADLE**  
**SOPHIE OKONEDO**  
**NICK NOLTE**

A FILM BY TERRY GEORGE  
**HOTEL RWANDA**  
A TRUE STORY

**WINNER**  
AGF People's Choice Award  
Toronto International  
Film Festival

UNITED ARTISTS PRESENTS IN ASSOCIATION WITH LIONS GATE ENTERTAINMENT A SOUTH AFRICA/UNITED KINGDOM/ITALY FILM PRODUCED IN ASSOCIATION WITH THE INDUSTRIAL DEVELOPMENT CORPORATION OF SOUTH AFRICA A LIONGATE PICTURES/SPANCO PRODUCTION  
PRODUCED BY ANDREW HOSKIN TRACY A FILM BY TERRY GEORGE "HOTEL RWANDA" DON CHEADLE SOPHIE OKONEDO JOADIM PROENY AND NICK NOLTE WITH RHODEY PICKERING LUSH ABUSON "HABIBU" KEIR PEARSON NICOLAS MEYER  
CASTING BY PAUL HUSKINS/AGENCIA JUDITH HAN SAGOFF EDITOR MARTIN KATZ DIRECTOR OF PHOTOGRAPHY SAM BIRNBAUM COSTUME DESIGNER ANDREA GUERIN PRODUCTION DESIGNER ROBERT WILLIAMS EXECUTIVE PRODUCERS JEFFREY TAYLOR AND NACIM HENRAGHY  
EXECUTIVE PRODUCERS TONY BURROUGHS JOHNNY BREEDT ANDREW ROBERT FRASSE PRODUCED BY A. OTMAN HD TERRY GEORGE PRODUCED BY KEIR PEARSON TERRY GEORGE PRODUCED BY TERRY GEORGE  
www.hotelrwanda.com



Rwandan Genocide Project (RTLM Radio)

70 114 zhlédnutí



👍 71 🗣️ 8 ➔ SDÍLET 🗨️ ULOŽIT ...



## Remember Rwanda?

### Remember Rwanda?

*The genocide of 1994 seemed inexplicable. But a study of links between extreme environmental degradation and the enormous violence that occurred between Hutus and Tutsis could have important implications for stressed populations in other regions.*

#### Editor's Introduction

On April 6, 1994, a plane carrying the presidents of two African countries was struck by a missile and crashed. Both presidents-Juvénal Habyarimana of Rwanda and Cyprien Ntaryamira of Burundi-were killed. Both were members of the Hutu ethnic group. Counting the murder of Burundi's president Melchior Ndadaye the previous October, a total of three Hutu presidents had been assassinated in six months.

The crash of the plane was described by a Rwandan official as being "like pouring fuel on a burning house." The country exploded into genocidal conflict between



# Příčiny environmentální krize

**Environmentální krize** → patologický vztah člověka ke (svému) životnímu prostředí



Search...

SEARCH

Follow Us:



Programs

Blogs & Media

Research

Bookstore

Press

About Us

Support Us

## Remember Rwanda?

### Remember Rwanda?

*The genocide of 1994 seemed inexplicable. But a study of links between extreme environmental degradation and the enormous violence that occurred between Hutus and Tutsis could have important implications for stressed populations in other regions.*

#### Editor's Introduction

On April 6, 1994, a plane carrying the presidents of two African countries was struck by a missile and crashed. Both presidents-Juvénal Habyarimana of Rwanda and Cyprien Ntaryamira of Burundi-were killed. Both were members of the Hutu ethnic group. Counting the murder of Burundi's president Melchior Ndadaye the previous October, a total of three Hutu presidents had been assassinated in six months.

The crash of the plane was described by a Rwandan official as being "like pouring fuel on a burning house." The country exploded into genocidal conflict between





# Chování člověka určeno

I) **Rozumem** (kritickým, funkčním)

II) **Intuicí** – fylogenetický i typicky lidský základ



# Je člověk spíše tvor pudový či rozumový?



# Chování člověka určeno

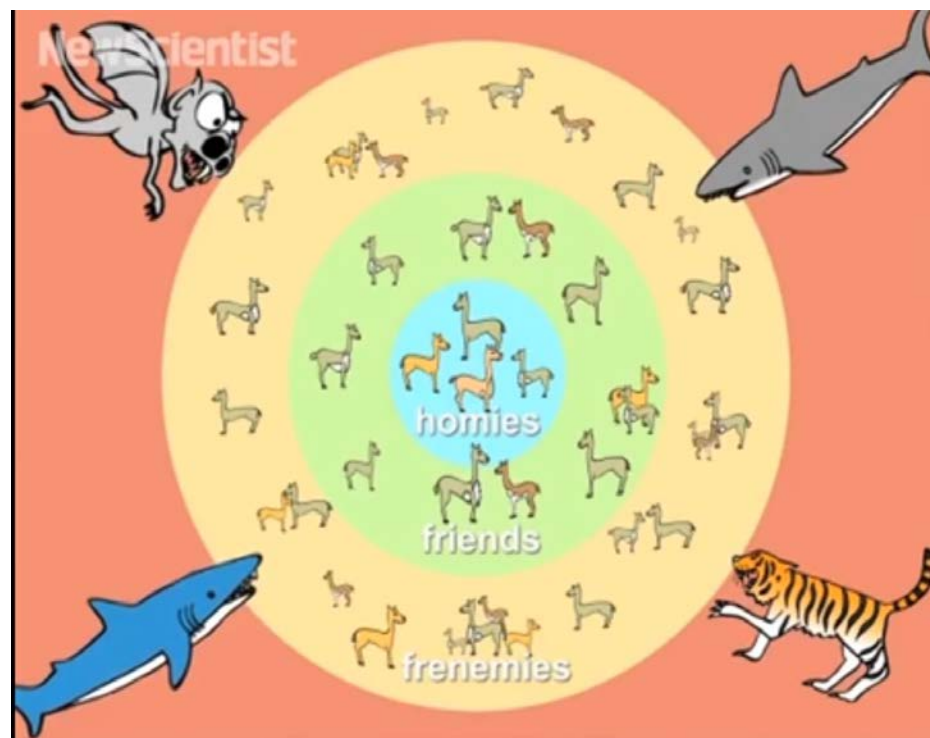
I) **Rozumem** (kritickým, funkčním)

II) **Intuicí** – fylogenetický i typicky lidský základ



## Fylogenetické určení chování

- **Orientace na malou sociální skupinu**
  - zájem o dopad na přírodu či jinou společnost?



# Chování člověka určeno

I) **Rozumem** (kritickým, funkčním)

II) **Intuicí** – fylogenetický i typicky lidský základ



## Fylogenetické určení chování

- **Orientace na malou sociální skupinu**  
zájem o dopad na přírodu či jinou společnost?
- **Orientace na krátký časový horizont**  
- maximálně jednotky let

# Chování člověka určeno

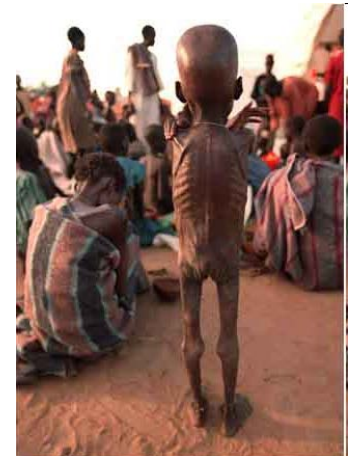
I) **Rozumem** (kritickým, funkčním)

II) **Intuicí** – fylogenetický i typicky lidský základ



## Fylogenetické určení chování

- **Orientace na malou sociální skupinu**  
zájem o dopad na přírodu či jinou společnost?
- **Orientace na krátký časový horizont**  
- maximálně jednotky let
- **Význam smyslových zážitků**  
- zprostředkovaná informace postrádá kvalitu



# Chování člověka určeno

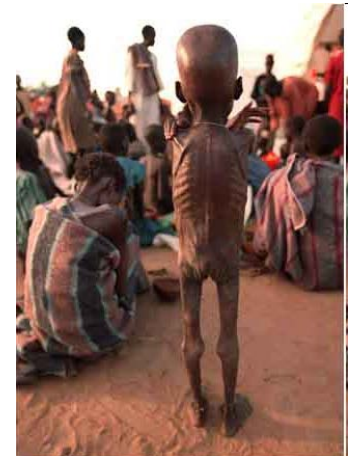
I) **Rozumem** (kritickým, funkčním)

II) **Intuicí** – fylogenetický i typicky lidský základ



## Fylogenetické určení chování

- **Orientace na malou sociální skupinu**  
zájem o dopad na přírodu či jinou společnost?
- **Orientace na krátký časový horizont**  
- maximálně jednotky let
- **Význam smyslových zážitků**  
- zprostředkovaná informace postrádá kvalitu
- **Jednoduché lineární myšlení**  
x složitost environmentálních problémů
- **Selektivní uchovávání zážitků**  
- na co rádi vzpomínáme?





## Když jsem já byl tenkrát kluk - Karel Gott

4 334 135 zhlédnutí



10 TIS.



519



SDÍLENÍ



ULOŽIT

...



# Chování člověka určeno

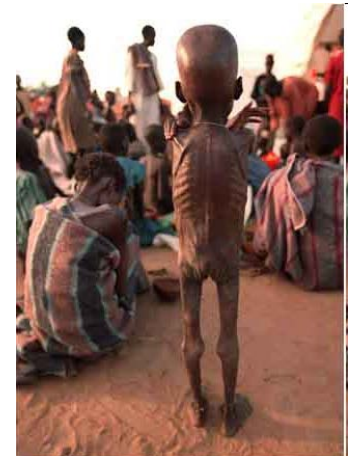
I) **Rozumem** (kritickým, funkčním)

II) **Intuicí** – fylogenetický i typicky lidský základ



## Fylogenetické určení chování

- **Orientace na malou sociální skupinu**  
zájem o dopad na přírodu či jinou společnost?
- **Orientace na krátký časový horizont**  
- maximálně jednotky let
- **Význam smyslových zážitků**  
- zprostředkovaná informace postrádá kvalitu
- **Jednoduché lineární myšlení**  
x složitost environmentálních problémů
- **Selektivní uchovávání zážitků**  
- na co rádi vzpomínáme?
- **Transgrese**



# Typicky lidský základ chování

- **Transgrese**

= opak reprodukčních pudových aktivit člověka – **snaha o naplněný život**

- přesah aktuálního bytí člověka, dává další smysl lidskému životu
- hodnotou je i samotný výkon těchto činností
- dosažení cíle nevede k ukojení potřeby, ale stimuluje novou





# K čemu člověk může "transgredovat"?

Top



# Typicky lidský základ chování

- **Transgrese**


= opak reprodukčních pudových aktivit člověka – **snaha o naplněný život**

- přesah aktuálního bytí člověka, dává další smysl lidskému životu
- hodnotou je i samotný výkon těchto činností
- dosažení cíle nevede k ukojení potřeby, ale stimuluje novou

Transgrese k: věcem, lidem a společnosti, k sobě, k symbolům



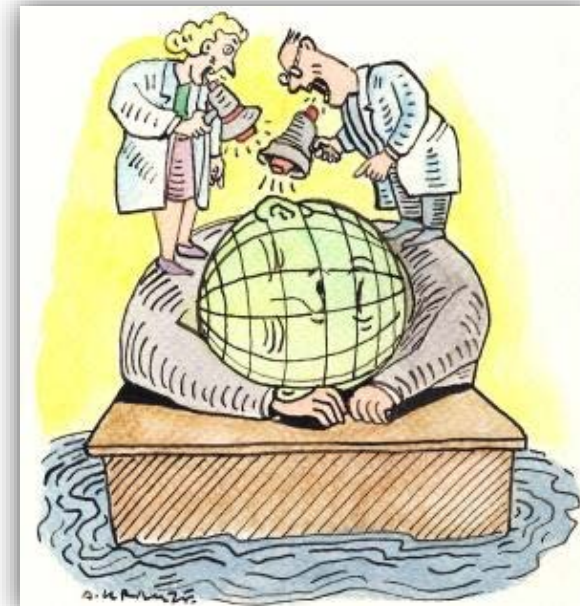
- příčina nebo naděje řešení environmentální krize?



# Transgrese - příčina env. krize nebo naděje pro její řešení?

# Psychologie řešení otázky CC (a jiné)

- obecný problém env. otázek:  
„**ted' a tady přijímat nákladná opatření**, abychom zamezili **problému v budoucnosti**, který se navíc stane jen s určitou **pravděpodobností**“
- skvělý výchozí bod pro **paralýzu**



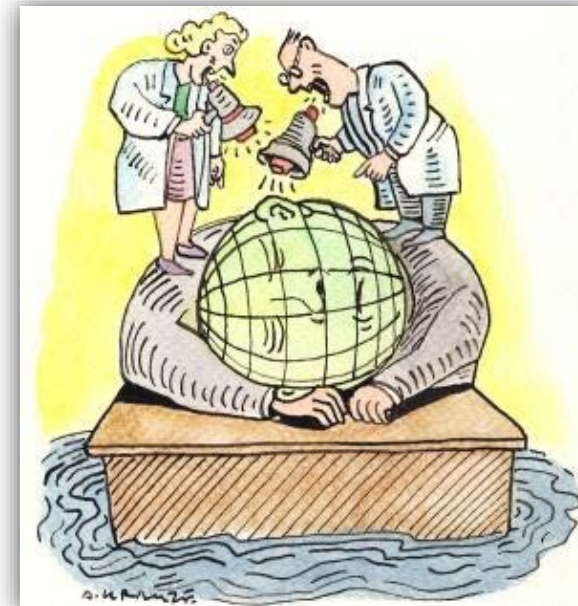


# Psychologie řešení otázky CC (a jiné)

- obecný problém env. otázek:  
„**ted' a tady přijímat nákladná opatření**, abychom zamezili **problému v budoucnosti**, který se navíc stane jen s určitou **pravděpodobností**“
- skvělý výchozí bod pro **paralýzu**

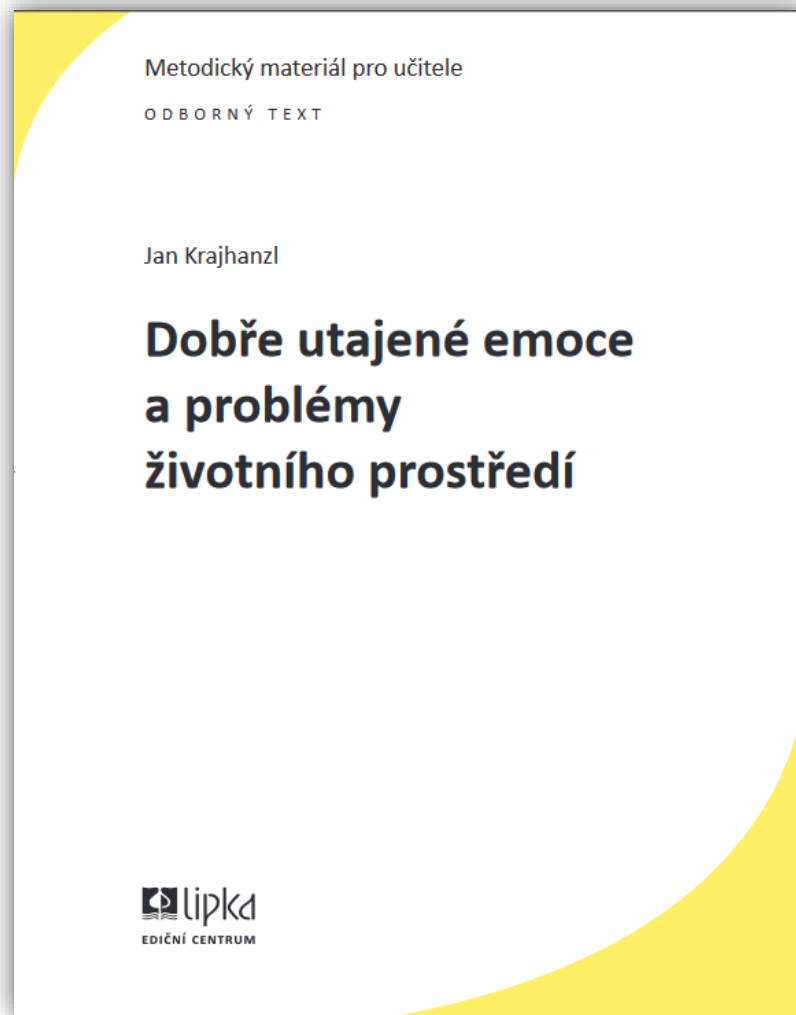
## Umocněno **amorfností** otázky CC:

- žádné termíny
- žádná geografická lokace
- žádná jednotlivá příčina
- žádné jednotlivé řešení
- žádný nepřítel



# Emoce x environmentální otázky

- Jak ukazují svědectví z morových měst, lidé **vystavení ohrožení** se jen **málokdy chovají racionálně**.







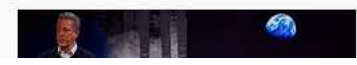
**YouTube**

inconvenient truth trailer



MOVIECLIPS.COM

An Inconvenient Truth (2006) Official Trailer #1 - Al Gore Movie HD



Al Gore: The Cas



# Jaké typy chování v případě env. krize můžeme pozorovat?

**Top**





## Emoce x environmentální otázky

- Jak ukazují svědectví z morových měst, lidé **vystavení ohrožení** se jen **málokdy chovají racionálně**. V případě environmentálních problémů můžeme sledovat:
- **altruistické** sebeomezení ve prospěch celku (odpovědné chování k životnímu prostředí)
- **egoismus** („když jde klima do háje, tak se snažím létat co nejvíc, dokud je to možné.“)
- extrémní **hédonismus** (omamné látky všeho typu, konzumerismus, promiskuita)
- **fascinace zkázou** (masová obliba katastrofických filmů)
- **hledání viníků** (teorie spiknutí à la *New World Order*, *George Soros* apod.).
- **Při vyvolávání strachu – počítejme se všemi reakcemi**

# CC x emoce

- Asi polovina populace USA prožívá ve spojitosti s CC emoce - bezmoc, smutek, znechucení či naději, čtvrtina pop. přiznává deprese či pocity viny.
- Ochránci klimatu:

## A history of OCD

People have been plagued by unwanted thoughts through the ages

**AD 700 (approx)**

The monk John Climacus writes of "unclean and unspeakable thoughts that come at us"

**1600**

Compulsive washing treated with astrology

**1666**

John Bunyan, author of *Pilgrim's Progress*, describes his "confusion and astonishment" at unwanted blasphemous thoughts

**1724**

Irrational fear of syphilis reported in "crazy-headed" man with no physical symptoms, by a physician called Daniel Turner

**1834**

French psychiatrist Jean Esquirol sees medicine's first obsessive-compulsive patient

### OBSESSIONS OF THE ERA

**1920s: Syphilis**

**1909**

Sigmund Freud describes his treatment of a man who had obsessive thoughts about rats and launches psychoanalysis

**1952**

First *Diagnostic and Statistical Manual of Mental Disorders (DSM)* lists obsessive compulsive reaction

**1970s: Asbestos**

**1977**

Psychologists discover that most normal people, as well as those with OCD, experience intrusive thoughts

**1980s-90s: HIV and AIDS**

**1984**

US surveys suggest that OCD affects many more people than previously thought

**Now: Climate change**

**2013**

*DSM-5* moves OCD from anxiety disorders to create a new diagnostic category of Obsessive Compulsive and Related Disorders

# CC x emoce

- Asi polovina populace USA prožívá ve spojitosti s CC emoce - bezmoc, smutek, znechucení či naději, čtvrtina pop. přiznává deprese či pocity viny.
- **Ochránci klimatu** („klíma-alarmisté“, 18 % populace USA) prožívají nejčastěji smutek, znechucení, naštvanost a znepokojení
- **Jejich odpůrci** („klíma-realisté“

## A history of OCD

People have been plagued by unwanted thoughts through the ages

**AD 700 (approx)**

The monk John Climacus writes of “unclean and unspeakable thoughts that come at us”

**1600**

Compulsive washing treated with astrology

**1666**

John Bunyan, author of *Pilgrim's Progress*, describes his “confusion and astonishment” at unwanted blasphemous thoughts

**1724**

Irrational fear of syphilis reported in “crazy-headed” man with no physical symptoms, by a physician called Daniel Turner

**1834**

French psychiatrist Jean Esquirol sees medicine's first obsessive-compulsive patient

### OBSESSIONS OF THE ERA

**1920s: Syphilis**

**1909**

Sigmund Freud describes his treatment of a man who had obsessive thoughts about rats and launches psychoanalysis

**1952**

First *Diagnostic and Statistical Manual of Mental Disorders (DSM)* lists obsessive compulsive reaction

**1970s: Asbestos**

**1977**

Psychologists discover that most normal people, as well as those with OCD, experience intrusive thoughts

**1980s-90s: HIV and AIDS**

**1984**

US surveys suggest that OCD affects many more people than previously thought

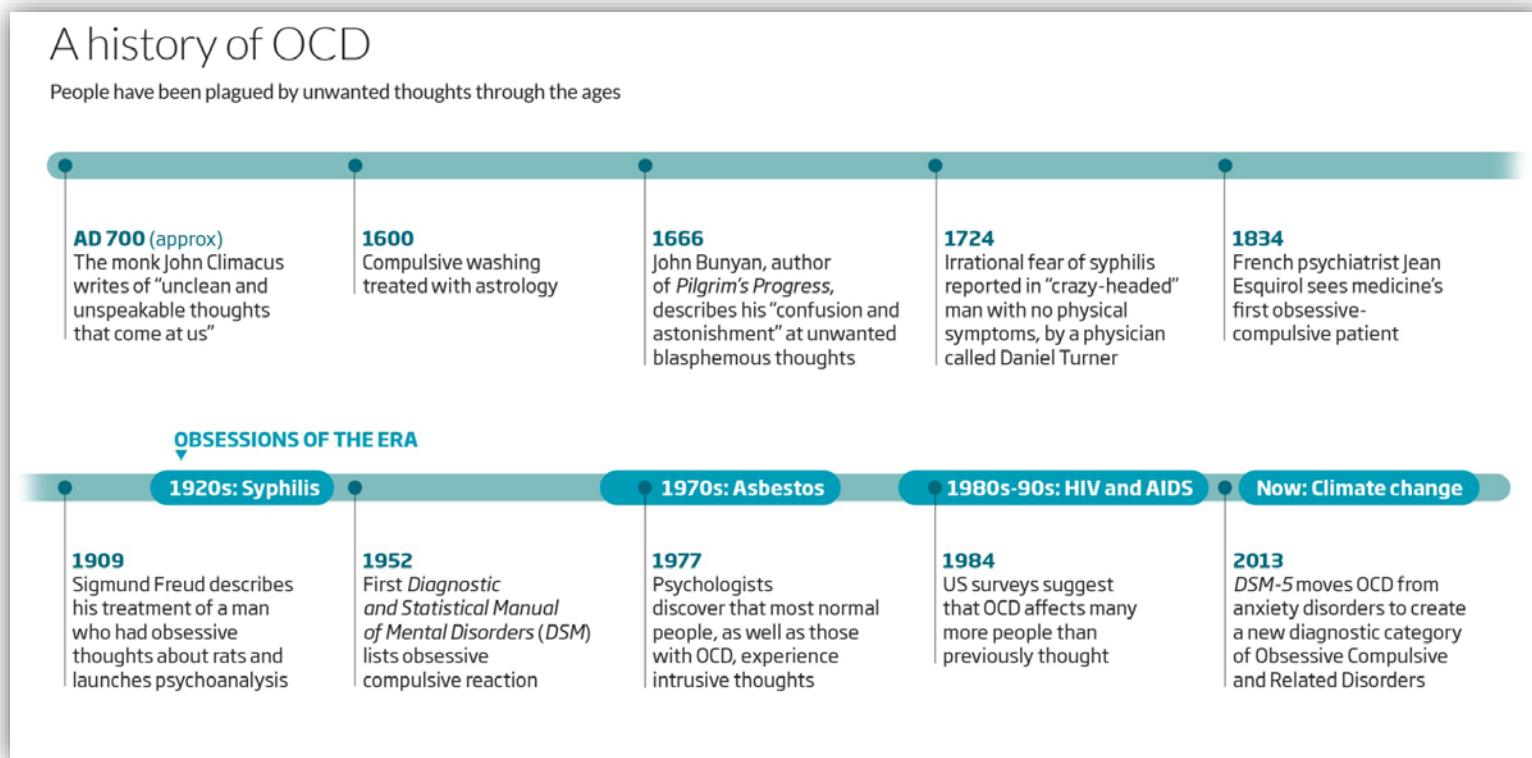
**Now: Climate change**

**2013**

*DSM-5* moves OCD from anxiety disorders to create a new diagnostic category of Obsessive Compulsive and Related Disorders

# CC x emoce

- Asi polovina populace USA prožívá ve spojitosti s CC emoce - bezmoc, smutek, znechucení či naději, čtvrtina pop. přiznává deprese či pocity viny.
- **Ochránci klimatu** („klíma-alarmisté“, 18 % populace USA) prožívají nejčastěji smutek, znechucení, naštvanost a znepokojení
- **Jejich odpůrci** („klíma-realisté“, 7 % populace USA) pociťují ohledně CC především znechucení a naštvanost. (2011)







# Kognitivní disonance a konsonance

- **Kognitivní disonance** - **nesoulad** mezi lidským chováním a informací, která se mu dostává
  - vede k nelibému stavu, kterého se člověk snaží zbavit a nahradit ho stavem kognitivní konsonance, tedy **souladem** mezi chováním a získávanou informací.

Způsoby dosažení **kognitivní konsonance**:





# Kognitivní disonance a konsonance

- **Kognitivní disonance** - **nesoulad** mezi lidským chováním a informací, která se mu dostává
  - vede k nelibému stavu, kterého se člověk snaží zbavit a nahradit ho stavem kognitivní konsonance, tedy **souladem** mezi chováním a získávanou informací.

## Způsoby dosažení **kognitivní konsonance**:

- **Racionální konsonance** – racionální změna chování na základě informací, které se nám dostávají a přijali jsme je za smysluplné.
- **Intuitivní konsonance** – zbavení se nepříjemné informace vytěsněním z naší mysli, neboť požadovaná změna chování je pro nás nepřijatelná (byť jsme mohli přijatou informaci vyhodnotit jako smysluplnou).



# Kognitivní disonance a konsonance

- Stačí-li k navození kognitivní konsonance **malá změna** chování, člověk volí **první způsob**
  - např. **cestu drobných změn chování** ve vztahu k ŽP



# Jaké drobné změny env. šetrného chování jsou nejpopulárnější?

**Top**

# Kognitivní disonance a konsonance

- Stačí-li k navození kognitivní konsonance **malá změna chování**, člověk volí **první způsob**
  - např. **cestu drobných změn chování** ve vztahu k ŽP
- Vyžaduje-li však nastolení kognitivní konsonance **velkou změnu v chování** - zbývá **druhá cesta**
  - **vytěsňuje informaci a někdy se i rozzlobí** na jejího nositele, např. **postoj k náročným požadavkům na změnu života: omezit používání automobilu, méně nakupovat**, atd.



# My New Scientist

Home | Opinion | Environment | Opinion

## Drop the eco-pessimism – you can make a greener world

› 03 July 2014 by **Chris Smith**

› Magazine issue 2976. **Subscribe and save**

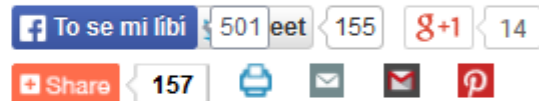
› For similar stories, visit the **Leaders** and **Climate Change** Topic Guides

*After six years cleaning up England's environment, the Environment Agency's outgoing chair is in no mood for surrender*

TOO often, we portray climate change and its consequences as a nightmare. But people don't like listening to nightmares. They don't want to believe in nightmares; they want to believe in hope. They want to believe in something different, something better. We need to articulate the debates and discussion around climate change in that context.

Policy-makers don't make the environment and climate change real for people, mattering to their everyday lives and their everyday experience. We are too generalist in the way in which we talk about it. Mention the environment or climate change, and people's eyes tend to glaze over.

But talk to them about their own little patch of environment – about the river at the bottom of their village, or the landscape that surrounds where they live, or the urban streetscape and the way in which it is fashioned – and they become really passionate. They are committed to it. They worry about it. They hope for it. They know what they want to change.



"We have made cleaner, better places here in the UK" (Image: Jeremy Selwyn/Evening Standard/eyevine)

# Is positive thinking the way to save the planet?

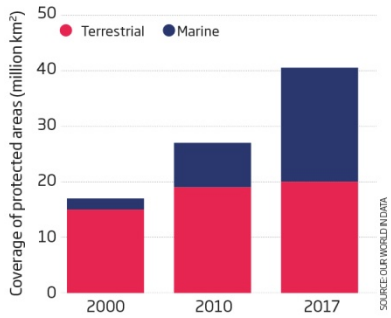
Move over doom and gloom, there is a new environmental movement in town. Earth optimists say focusing on small successes is the way forward



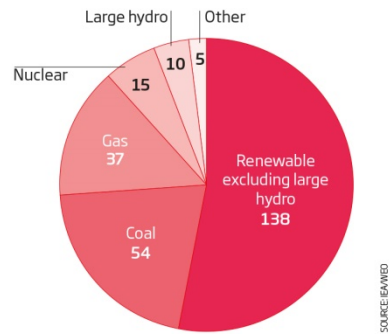


# Reasons to be hopeful...

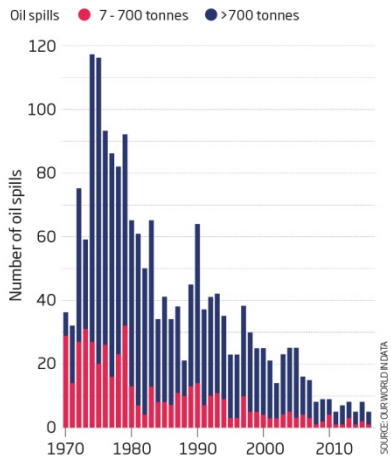
The extent of protected areas is increasing, particularly in the oceans



In 2016, for the second year in a row, renewables accounted for more than half of the new power capacity added globally (in gigawatts)



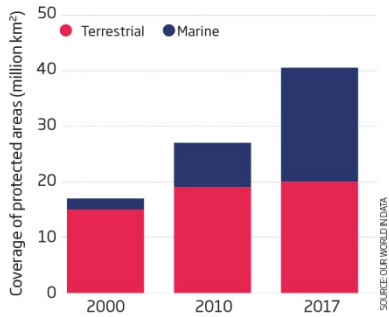
The number of oil spills has dropped markedly in recent decades



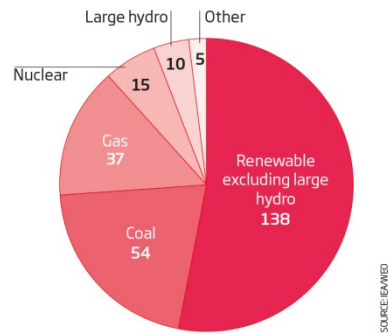




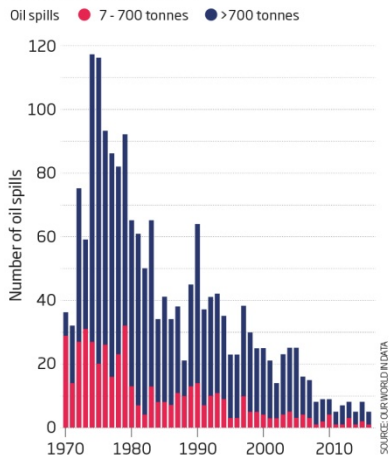
The extent of protected areas is increasing, particularly in the oceans



In 2016, for the second year in a row, renewables accounted for more than half of the new power capacity added globally (in gigawatts)

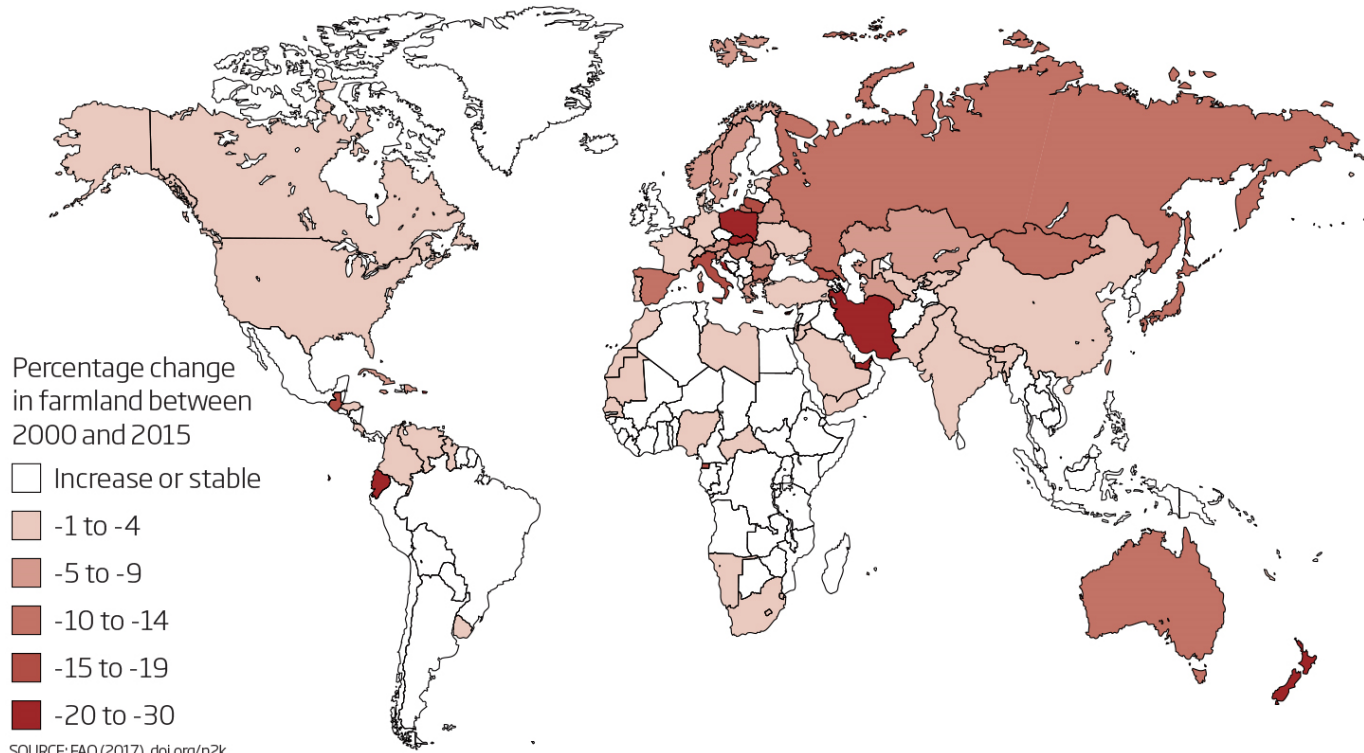


The number of oil spills has dropped markedly in recent decades



# Shrinking farmland

For the first time, more land is being left to return to nature than is being cleared for agriculture



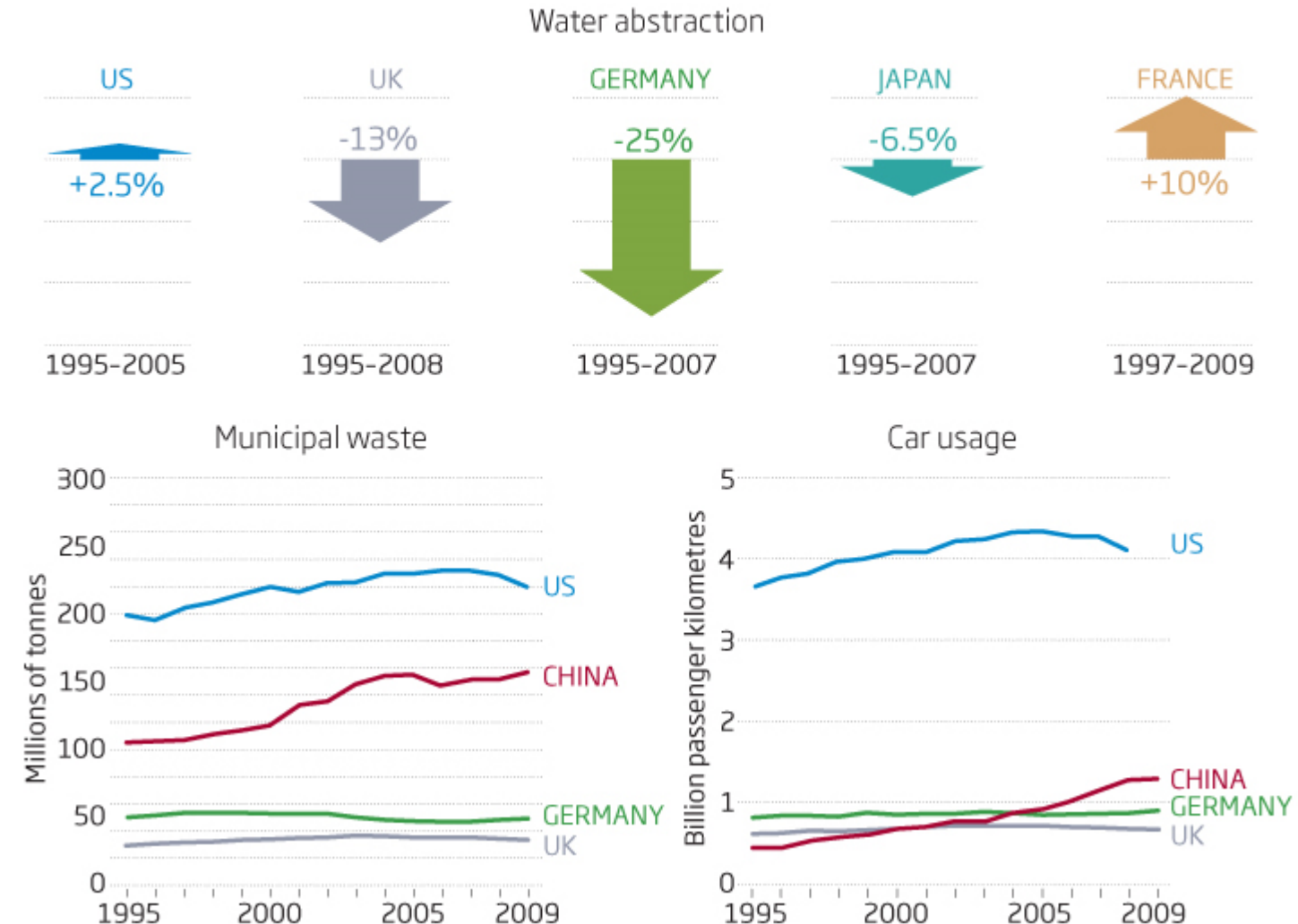


# Peak planet: Are we starting to consume less?

## No more stuff?

©NewScientist

Certain measures of consumption - the water we use, the waste we toss, the distance we travel - have started to plateau or show declines in some parts of the developed world over recent years

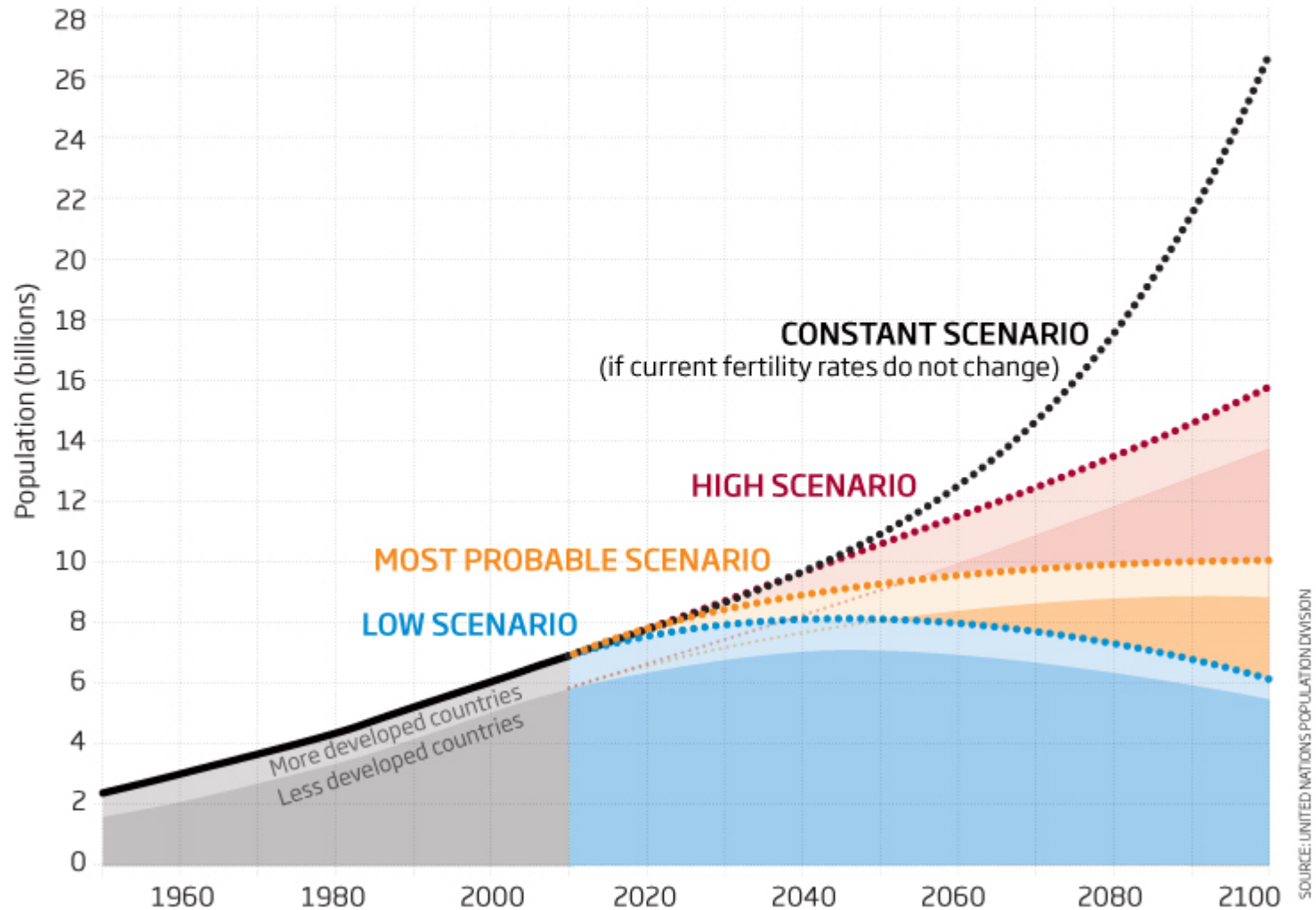


# Peak planet: Are we starting to consume less?

## Population peaking

©NewScientist

United Nations projections of global population growth vary widely, largely depending on how fertility rates change in less developed countries

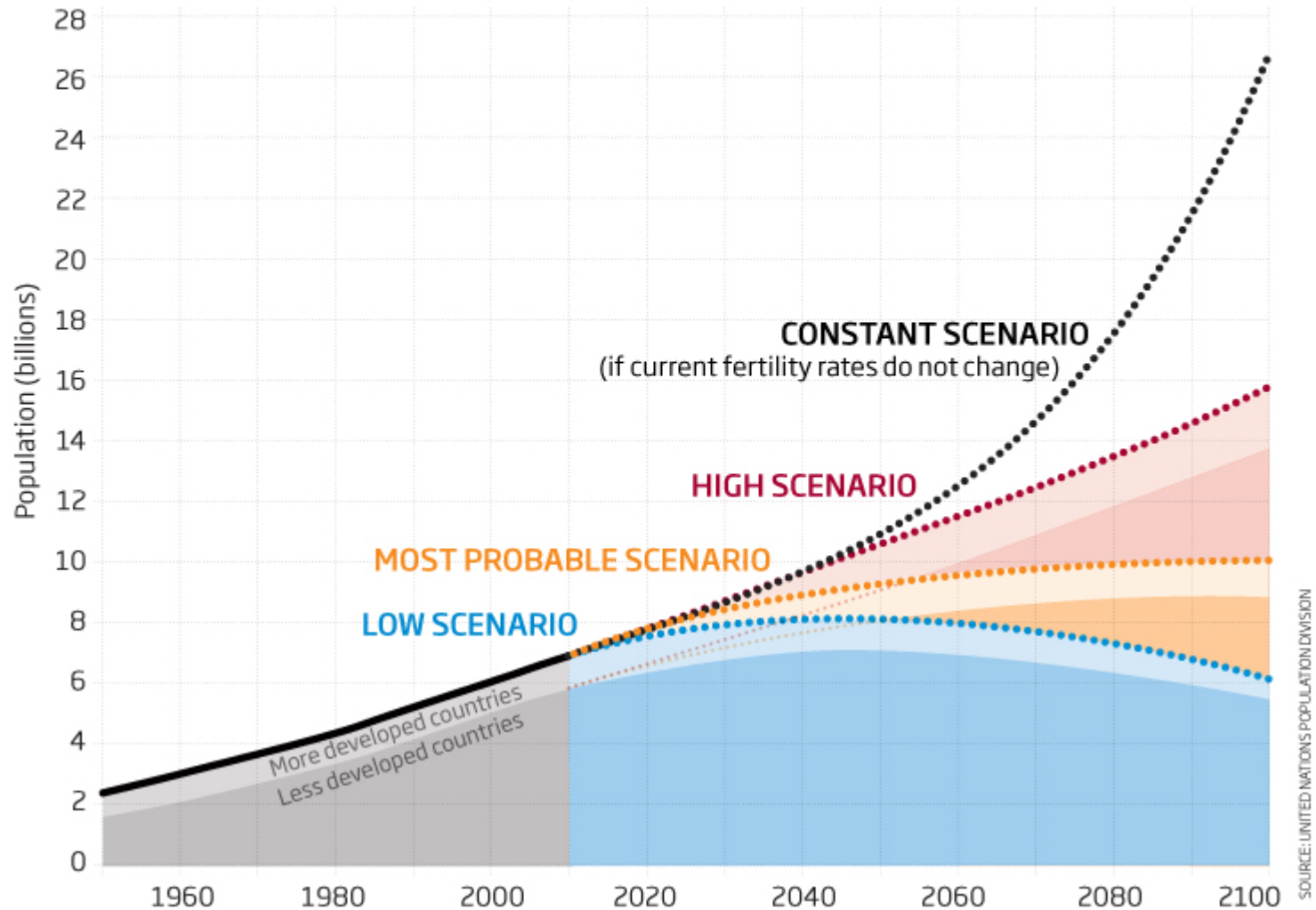


# Peak planet: Are we starting to consume less?

## Population peaking

©NewScientist

United Nations projections of global population growth vary widely, largely depending on how fertility rates change in less developed countries

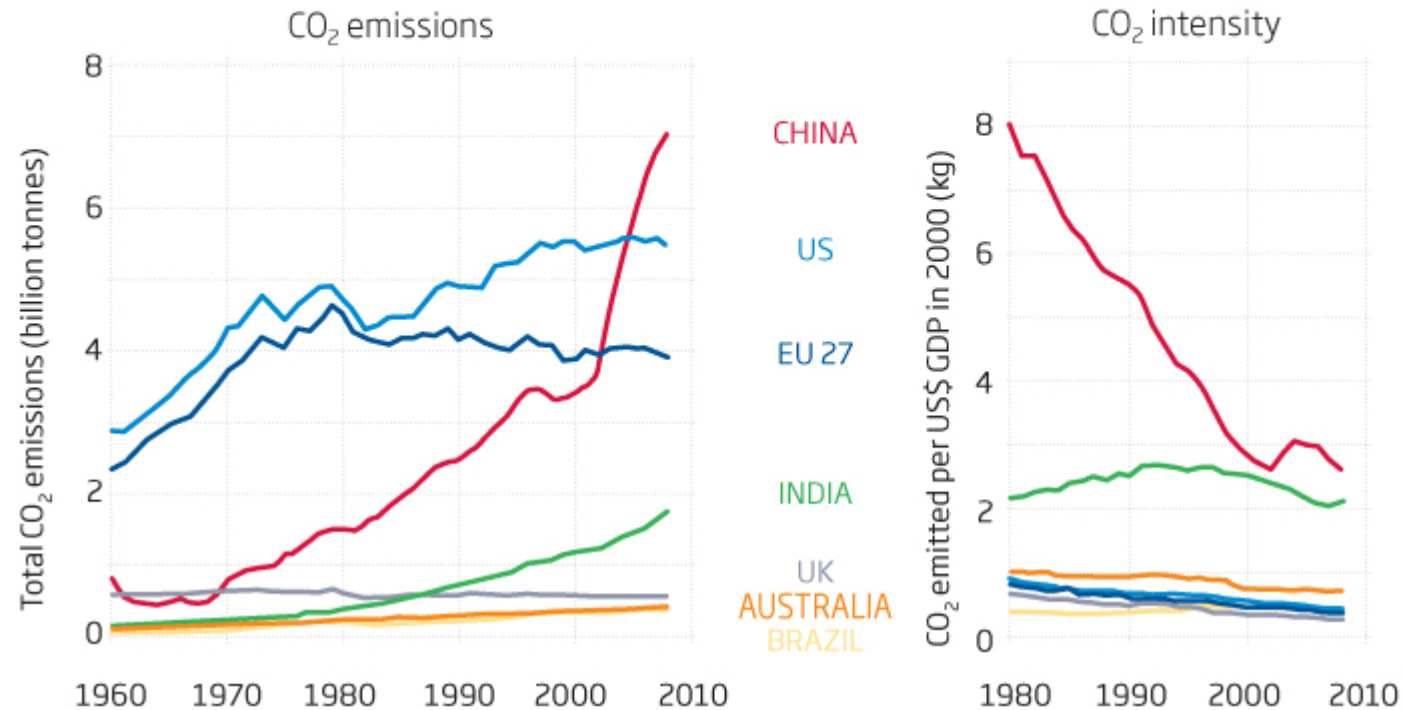


# Peak planet: Are we starting to consume less?

## Carbon economy

Although total CO<sub>2</sub> emissions are climbing, countries the world over have been steadily emitting less for each unit of economic growth

©NewScientist



SOURCE: WORLD BANK



**We Can Do It!**



*J. Howard Miller*



POST FEB. 15 TO FEB. 28

WAR PRODUCTION CO-ORDINATING COMMITTEE