

# ČESKÉ MINCE GROŠOVÉHO ÚDOBÍ

## 1. část

### *Úvod*

Naši mladí a začínající kolegové jsou často na rozpacích co vlastně mají sbírat. Jejich počáteční zájem má zpravidla velice široký záběr. Schraňují mince celého světa a jejich sbírka se rychle rozrůstá především drobnými nominály posledních desetiletí. Brzy poznávají, že bez určitého tématického zaměření se sběratelství nedá zvládnout a po zbytečných výdajích se začínají specializovat na určitý stát nebo na časově vymezený úsek. Specializace pak nutí k hlubšímu studiu a během let často přivede numismatického adepta až k badatelské činnosti. Tímto spisem předkládám našim začínajícím sběratelům přehled českých mincí grošové doby, který jim může být vodítkem k vytvoření zajímavé a finančně dostupné sbírky. V tomto údobí českého mincovnictví je stále ještě mnoho otazníků, především v chronologii drobných mincí první poloviny 15. století. Tento úsek je přitažlivý i po výtvarné stránce. Pražské groše Václava II. jsou ukázkou vrcholné středověké rytecké tvorby. Již pohled na překrásně ztvárněného českého lva a na českou korunu se jménem a titulem českého krále každého naplní hrdostí na naši minulost. Pokud podlehnete kouzlu českých mincí grošové doby, přeji Vám hodně sběratelských a v pozdějších letech i badatelských úspěchů.

### *Peněžní reforma Václava II.*

Ve 12. století byly české země bohaté na stříbro. Další, doslova pohádkové bohatství, bylo koncem 13. století objeveno u Kutné Hory. Na všech českých nalezištích pak byla dobývána více než třetina všeho evropského stříbra. Toto bohatství umožnilo Václavovi II. v roce 1300, za pomoci florentských bankéřů, uskutečnit velkou peněžní reformu

a nahradit dosavadní nehodnotné brakteáty novou peněžní soustavou - pražským grošem a jeho dvanáctinou parvem. Další panovníci tuto soustavu doplnili dalšími nominály. Hrubá mince ulehčila rozsáhlejší platby, zkvalitnila zahraniční obchod a zlepšila celé národní hospodářství. Pražský groš byl první hrubou mincí na sever od Alp. Na podobnou reformu se v té době v Německu ještě neodvážili ani pomyslit.

Autoři peněžní reformy počítali s masovou ražbou pražských grošů. K tomu účelu nechal Václav II. začátkem roku 1300 soustředit do Kutné Hory sedmnáct dosavadních mincoven z celého území českého státu. Zrušením menších mincoven a jejich přenesením do jediné ústřední královské mincovny v Kutné Hoře byla provedena centralizace, kterou měly být jednotlivé části státu těsněji spojeny s vládní mocí po stránce finanční. Nová měna měla na přemyslovský stát také hospodářsky a politicky vázat tehdy nově získané Polsko. Václav II. prosazoval myšlenku jednotné měny, což by mohla dokazovat i pravděpodobná ražba jeho pražských grošů v Krakově. Přenesené mincovny - „šmitny" byly nazývány podle svého původu a označeny znaky měst, z nichž byly přestěhovány. U šesti šmiten se nám zachovaly městské znaky Písku, Mostu, Jihlavy, Olomouce, Opavy a Kladska. Znaky ostatních měst se nedochovaly, ale víme o přestěhování mincoven z Prahy, Jablonného, Vysokého Mýta, Brna a Žitavy. Kromě těchto bezpečně zjištěných víme z archiválií o dalších českých mincovnách v Budějovicích, Klatovech, Kadani, Německém (Havlíčkově) Brodě, Plzni, Litoměřicích a Litomyšli. Tím vznikla ve střední Evropě první, téměř moderní velkovýroba mincí.

O prvních rytcích razidel nových českých mincí nic nevíme. Podle umělecké úrovně se asi jednalo o vlašské mistry. Dokonalost a krásu grošů Václava II. již nedosáhly žádné pražské groše za celých téměř 250 let jejich ražby. O Vlaších, pracujících v nové královské mincovně, svědčí její název Vlašský dvůr.

Pražské groše byly mimořádné i svým zrnem, tj. obsahem stříbra. Ve středověku neuměli vyrobit ryzí stříbro (1000/1000). Nejryzejší mělo kolem 950/1000, a to považovali za 16 lotové (16/16). Jelikož pražské groše Václava II. mají průměrnou ryzost 930/1000, byly podle

soudobé představy raženy téměř z čistého stříbra. Z jedné pražské hřivny (253,14 g) mělo být raženo 64 grošů. Skutečná průměrná hmotnost výborně zachovalých exemplářů je přibližně 3,8 g, což dokazuje, že z jedné hřivny bylo raženo kolem 66 grošů. Počítáno však bylo vždy 64 ks. Kvalitní pražské groše, ražené v obrovském množství, rychle pronikly na zahraniční trhy a o jejich rozšíření svědčí jejich veliké nálezy, objevené na obrovském teritoriu od Moskvy až po francouzské hranice. Pražské groše byly považovány za „věčné“ peníze a s výjimkou jména panujícího krále byly raženy v letech 1300-1547 (některé soupisy českých mincí uvádějí poslední rok ražby 1548, tento groš jsem však nikdy neviděl) stále stejného vzhledu, se stejnými opisy, korunou a českým lvem.

### *Označení vzácnosti*

R - málo se vyskytuje

RR - vzácné

RRR - velmi vzácné

U - unikát (do 3 ks)

### Václav II. (1283-1305)

Groše a parvi Václava II. byly raženy v letech 1300-1311.

1 pražský groš = 12 parvů

#### 1. Pražský groš.

L: Česká koruna, dvojitý opis:

a) WENCEZLAVS SECVNDVS (Václav II.)

b) DEI GRATIA REX BOEMIE (z boží milosti král český)

R: Český lev, opis: GROSSI PRAGENSES (pražský groš).

Ag; 3,5-3,9 g; Kutná Hora.

Sm. I/1, H/Ch 1-35

Některé pražské groše mají odchylný rytecký rukopis a chybný tvar některých písmen (N má tvar  $\mathfrak{n}$  a Z se jeví  $\mathfrak{Z}$ ). Tyto groše byly pravděpodobně raženy v Krakově.

## 2. Parvus.

R

L: Česká koruna, opis: W I I R BOEM tj. WENCEZLAVS II. REX BOEMIE

R: Český lev, opis: PRAG PARVI (varianta PRAΩ G) - pražský malý (denár).

Ag; 0,48-0,52 g; mincovna Kutná Hora.

Sm. I/2, Cast. 1-3, H/Ch 37-41.

Čeští králové Václav III. (1305-1306), Rudolf I. (1306-1307) a Jindřich Korutanský (1307-1310) nebyli korunováni a podle středověkých zvyklostí nebyly raženy mince s jejich jménem. V letech 1305-1311 pokračovala ražba mincí se jménem Václava II. a byla ukončena v roce 1311 po korunovaci Jana Lucemburského.

### Jan Lucemburský (1310-1346)

Jan Lucemburský poprvé v české historii začal v roce 1325 razit zlaté mince, vzhledem napodobující florentské florény, pro které se později vžil název dukát. Byly raženy téměř z ryzího zlata jakosti 23 karátů 9 grénů a přibližné hmotnosti 3,5 g. Dukát se stal obchodní mincí, hodnotovým ekvivalentem a udržel si stejný obsah zlata až do současné doby (986/1000; 3,49 g).

Nejstarší typ Janových grošů má téměř stejné zrno jako za Václava II. Během jeho dlouhé vlády klesl obsah stříbra a cena florénu stoupla z dvanácti až na šestnáct grošů. Jan také rozšířil český peněžní systém o půl groše v hodnotě šesti parvů. Oba typy půlgrošů byly raženy v omezeném množství na počátku jeho vlády. Po snížení obsahu stříbra v Janových mincích byly pravděpodobně stahovány z oběhu a již se nerazily. Patří k nejvzácnějším českým ražbám.

## 3. Florén

RR

L: Florentská lilie, korunka, opis: IOhES R BOEM

(IOHANNES REX BOEMIE - Jan král český)

R: Postava sv. Jana Křtitele, opis: S.IOHANNES.B

(SANCTUS IOHANNES BAPTISTA - sv. Jan Křtitel)

Au; 3,5 g; mincovna Praha.

Don. 812-816

Ze všech Lucemburků razil Jan nejvíce zlatých minci. Pro jejich ražbu byla zřízena zvláštní královská mincovna v Praze, která se i za dalších panovníků specializovala na zlaté mince. Janových florénů existuje několik drobných variant.

### Pražský groš

L: Česká koruna, vnitřní opis: IOhANNES PRIMVS (Jan I.),  
vnější opis: DEI GRATIA REX BOEMIE

R: Český lev, opis: GROSSI PRAGENSES

Ag; 3,5-3,9 g; mincovna Kutná Hora.

Don. 817-822, Sm. 1/3, H/Ch 42-70

### Půlgroš

RRR

L: Česká koruna, opis: IOhANNES PRIMVS

R: Český lev, opis: DEI GRATIA REX BOEMIE

Ag; 1,25-1,70 g; mincovna Kutná Hora.

Don. 823, Sm. 1/4, Cast. 5, H/Ch 75

### Půlgroš

téměř U

L: Mladistvá korunovaná hlava čelně s dlouhými kadeřemi,  
opis: IOhANNES PRIMVS

R: Český lev, opis: DEI GRATIA REX BOEMIE

Ag; 1,25-1,70 g; mincovna Kutná Hora.

Don. -, Sm. 1/5, Cast. 8, H/Ch -.

## 7. Parvus

L: Český lev, opis: IOHES REX BOEM (IOHANNES REX BOEMIE)  
R: Poprsí sv. Václava čelně, v pravici drží kopí a v levici štít,  
opis: S.WENCEZLAUS (SANCTUS WENCEZLAUS - sv. Václav).  
Ag; hmotnost i ryzost značně kolísala; mincovna Kutná Hora.  
Don. 824-827, Sm. 7 a 8, Cast. 9-15, H/Ch 76-79

Když Jan opanoval větší část Lombardie, byl v roce 1331 přijat v Parmě jako „signore“ čili pán města. Z tohoto titulu zde v letech 1331-1335 razil dva nominály, grossa a denáry. Tyto mince vynikaly krásou a vysokou uměleckou úrovní. Podle ryteckého rukopisu zřejmě razidla zhotovili florenští mistři. Na portrétech Jana je vidět snaha o zachycení jeho skutečné podoby. Byly raženy jen v omezeném množství pro místní potřebu a nikdy se nevyskytly v našich nálezech.

## 8. Grosso

RRR

L: V poli bez vnitřního perlovce korunované Janovo poprsí, kolem  
opis: +IOHANNES\*

R: V poli bez vnitřního perlovce český lev, opis: \*\*BOHEMIE  
REX

Ag; 1,25-1,70 g; průměr 20 mm; mincovna Parma.

Don. 829, Sm. I/6, Cast. str. 56/1-3

## 9. Denaro

RRR

L a R jako u č. 8, pouze hmotnost a průměr je menší.

Ag; 0,58-0,60 g; průměr 15-17 mm; mincovna Parma.

Don. 830, Sm. I/9, Cast. str. 56/4

## **Karel I. (1346-1378)**

Karel Lucemburský jako český král měl posloupné číslo I., které používal na všech mincích, pečetích a dokumentech Českého království. V říšských záležitostech používal ze své funkce císaře posloupné číslo IV.

Karel I. byl po smrti svého nehospodárného a dobrodružného otce zavalen velikými finančními problémy. Především mladému králi chyběl hlavní příjem českých panovníků - příjem z ražby mincí, který Janovou závětí z roku 1340 musel vynakládat na umořování jeho dluhů. Karlova finanční tíseň byla velice zlá a nutila jej k operacím dosti choulostivého rázu. Především docházelo k přemincování dobrých starých pražských grošů Václava II. Po překonání největších hospodářských těžkostí již k dalšímu zlehčování mincí nedocházelo, kurz groše se stabilizoval a na konci Karlovy vlády stál dukát 17 pražských grošů.

V polovině 14. století, vlivem hallských haléřů, se z dobových listin vytrácí termín parvus, který je nahrazován novým názvem haléř. Během Karlovy vlády byly vydány dva typy. Jejich ražba byla příliš nákladná, což způsobovalo omezování jejich produkce a následně nedostatku haléřů na trzích. Tyto problémy si vynutily hledání levnějšího způsobu výroby haléřů. Někdy na konci Karlovy vlády nebo v prvních letech panování jeho syna Václava IV., ale ještě před rokem 1384, při hledání levnější ražby, bylo vydáno několik anonymních typů mincí. Pravděpodobně byly nejprve vybijeny dvoustranné halěře s korunou a lvem bez opisů. Jednodušší výroba razidel však příliš velkou úsporu nepřinesla. Známe je ve dvou typech, kdy koruna i lev jsou na celé ploše mince nebo ve zmenšeném provedení s širokým okrajem. Do této skupiny také patří velice vzácný anonymní haléř s českým lvem na líci a s orlicí na rubu. Pro jeho přidělení kutnohorské mincovně svědčí stejná ikonografie lva s našimi čísly 15 a 16 a s nejstarší variantou jednostranného peníze se čtyřřazem, raženým po peněžní reformě v roce 1384. Dalším experimentem byly tzv. duté (brakteátové) ražby. Jsou to jednostranné mince a známe je ve třech typech a dvou nominálních hodnotách. Poprvé se u těchto dutých (vžitý termín, za-

vedený u nás prof. E. Nohejlovou-Prátovou) mincí objevuje vedle halěře také jeho dvojnásobek peníz (nummus).

10. Dukát s českou královskou korunou (před rokem 1356) RRR

L: Poprsí s českou liliovou korunou čelně, kolem opis:  
+KAROLVS DEI GRACIA (Karel z boží milosti)

R: Český lev, opis: ROMANORVM ET BOEMIE REX (římský  
a český král)

Au; 3,5 g; průměr 21-22 mm; mincovna Praha.

Don. 833, H/Ch 81 a 82

11. Dukát s císařskou korunou (po roce 1356) RRR

L: Poprsí s císařskou korunou čelně, opis jako u č. 10

R: Jako u č. 10

Au; 3,5 g; průměr 21-22 mm; mincovna Praha.

Don. 835, H/Ch 83

12. Pražský groš

L: Koruna, vnitřní opis: KAROLVS PRIMVS (Karel I.)  
vnější opis: DEI GRATIA REX BOEMIE

R: Český lev, opis: GROSSI PRAGENSES

Ag; 2,75-3,50 g; mincovna Kutná Hora.

Don. 836 a 837, Sm. I/12, H/Ch 84-95

13. Halěř (před rokem 1350) R

L: Český lev, opis: KAROLVS PRIMVS

R: Sv. Václav, opis: S.WENCEZLAVS

Ag; 0,45-0,60 g; průměr 15-16 mm; mincovna Kutná Hora.

Don. 840 a 841, Sm. I/12, Cast. 20-21, H/Ch 103

14. Halěř (po roce 1350) RR



L: Česká koruna, opis: KAROLVS PRIMVS  
R: Sv. Václav, opis: S. WENCESLAVS  
Ag; 0,45-0,55 g; průměr 16 mm; mincovna Kutná Hora.  
Don. 839, Sm. I/14, Cast. 23

15. Halěř (z let 1360-1378) RRR

L: Přes celé pole mince česká koruna v perlovci.  
R: Přes celé pole mince český lev.  
Ag; 0,22-0,40 g; průměr 12,5-13,5 mm; mincovna Kutná Hora.  
Sm. VII/1, Cast. 24 a 25, H/Ch 104-107

16. Halěř (z let 1360-1378) RRR

L: V širokém hladkém kruhu se zvýšenou okrajovou plochou česká koruna.  
R: V širokém hladkém kruhu se zvýšenou okrajovou plochou český lev.  
Ag; 0,44 g; průměr 14-16 mm; mincovna Kutná Hora.  
Sm. II/19 a VII/2, Cast. 27

17. Halěř RRR

L: V perlovci český lev.  
R: V perlovci orlice s křídly o čtyřech perech se silnými pařáty.  
Ag; 0,24-0,33 g; průměr 11-12 mm.  
Cast. str. 115 (poznámka), Pinta NL 1972/str. 83-87 (datuje do let 1350-1384), Šafář NL 1972/str. 171-174 (datuje do 2. poloviny Karlovy vlády)

18. Jednostranný dutý (brakteátový) halěř s českým lvem RR

L: V širokém vypouklém kruhu český lev.  
Ag; průměrná hmotnost 0,262 g; průměr 11,5-15,0 mm; mincovna

Kutná Hora?

Sm. VII/4, Cast. 27 a

19. Jednostranný dutý (brakteátový) halěř se sv. Václavem téměř U

L: V širokém vypouklém kruhu poprsí sv. Václava.

Ag; průměrná hmotnost 0,39 g; průměr 14,5-16,0 mm; mincovna Kutná Hora? Vzhledem k větší hmotnosti bývá někdy považován za peníz, dvojnásobek halěře.

Sm. VII/3

20. Jednostranný dutý (brakteátový) halěř s českou korunou U

L: V širokém vypouklém kruhu česká koruna jako u č. 16.

Ag; 0,167 (poškozený) g; průměr 14 mm. Castelin nevyklučoval možnost lužického původu.

Sm. VII/5, Cast. 27b

Mince pod čísla 18-20 byly raženy před peněžní reformou v roce 1384. Zahájení jejich ražby je nejasné, pravděpodobně kolem roku 1370. Některé z těchto mincí mohly být vydány v souvislosti s peněžní reformou v roce 1378. V těchto letech se na trzích začal měnit poměr halěřů k pražskému groši na 14 : 1.

*Poznámka: Smolík, tab. VII je pouze ve 2. vydání z roku 1971. Je to do-datek K. Castelina, který vycházel ze současných poznatků numismatické vědy.*

### **Václav IV. (1378-1419)**

Za Václava IV. pokračoval pokles stříbrného obsahu v českých mincích a na konci jeho vlády (1415) stál dukát již 23 pražských grošů. V roce 1384, po několika neúspěšných pokusech o zlevnění výroby drobných mincí, byla uskutečněna velká peněžní reforma se zavedením tzv. černé mince a nového drobného nominálu „peníz“. Tržní neoficiální

poměr haléře ke groši 14 : 1 byl uzákoněn. Reformou vznikla nová mincovní soustava:

Dukát - obchodní mince, hodnotový ekvivalent

Pražský groš = 7 peněz = 14 haléřů

1 peníz = 2 haléře

Nové drobné mince byly jednostranně raženy na vystřihovaných čtvercových střížcích, kterým definitivní tvar dávaly čtyři údery kladivem (čtyřrát). Byly nazývány černými mincemi, jelikož nebyly běleny, což snižovalo ztráty stříbra a zvyšovalo výnos. Jednoduché zhotovování střížků a jednostranná ražba natolik zlevnila výrobu mincí, že se tato technologie udržela až do poloviny 15. století.

Ražby Václava IV. mají jednu zvláštnost. Hovoříme o Václavu IV. (QUARTUS), ale na mincích čteme TERCIUS (třetí). Podle středověkých zvyklostí nekorunovaný panovník nebyl zařazován do posloupné řady stejnojmenných vládců. Poslední Přemyslovec Václav III. byl v roce 1306 zavražděn ještě před svou korunovací a tak náš Václav IV. Lucemburský ve své době připojoval ke svému jménu pořadové číslo III (TERCIUS).

## 21. Dukát (po roce 1378)

RRR



L: Poprsí Václava IV. s českou královskou korunou, kolem majuskulní opis: +WENCEZLAVS.D.GRACIA

R: Český lev, kolem majuskulní opis: ROMANORVM ET BOEMIE REX

Au; 3,5 g; průměr 20-21 mm; mincovna Praha.

Sbírka Národního muzea v Praze.

22. Dukát (po roce 1384)

RRR

L: V šestiobloukovém zarámování iniciála W, kolem minuskulní opis: .+.WENCESLAUSS DEI GRACIA ROMANOR REX

R: Český lev ve věnci se stuhou, kolem minuskulní opis:

.+.SEMP AUGTV ET BOEMIE REX

Au; 3,5 g; průměr 20-21 mm; mincovna Praha.

Don. 848, sbírka Národního muzea v Praze.

23. Dukát

RRR

L: Sv. Václav s korouhví a se štítem se svatováclavskou orlicí, v poli minuskule a, kolem majuskulní opis: WENCEZLAVS D:GRACIA

R: Český lev, majuskulní opis: ROMANORVM ET BOEMIE REX

Au; 3,5 g; průměr 20-21 mm.

Dukát byl ražen kolem roku 1382 v Auerbachu v České Falci. Podle ryteckého rukopisu byla razidla s největší pravděpodobností zhotovena v pražské mincovně.

Don. 849, sbírka Národního muzea v Praze.

24. Pražský groš

L: Koruna, vnitřní opis: +WENCEZLAVS TERCIVS (také TERTIVS)  
vnější opis: +DEI GRATIA REX BOEMIE (také GRTIA)

R: Český lev, opis: GROSSI PRAGENSES

Za téměř čtvrt tisíciletí ražby pražských grošů jsou groše Václava IV. nejméně vzhledné. Jsou nedbale ražené, často špatně rytými razidly, většinou jsou více či méně nedoražené a vnější opis bývá často mimo střížek mince. Jejich vzhledu neprospěl ani dlouhodobý oběh. Pražské groše se od počátku husitských válek nerazily téměř půl století. Jsou nejběžnější pražskými groši.

Ag; 2,7-2,9 g; průměr v prvních letech vlády až 30 mm, později jen

26,5-29,0 mm; mincovna Kutná Hora.  
Don. 850-852, Sm. II/17, H/Ch 118-130.

25. Halěř (z let 1383-1384)

RR

L: Korunované poprsí čelně, opis REX B-OEMIE

R: Přes celé pole mince český lev, bez opisu.

Ve starší literatuře připisován Jindřichu Korutanskému (Fiala/Donebauer).

Ag; 0,22-0,54 g; průměr 13-14 mm; mincovna Kutná Hora.

Don. 810 a 811, Sm. II/18, Cast. 31-33, H/Ch 133-135

V roce 1384 byla zavedením jednodušší ražby drobných mincí a vydáním nového nominálu (peníz = 1/7 pražského groše) uskutečněna rozsáhlá peněžní reforma. Projevila se masovou ražbou především peněz - jednostranných „němých“ mincí s českým lvem v kruhu a se čtyřrázem. Ve značně omezenějším množství byly vybíjeny jednostranné halěře s korunkou v kruhu a se čtyřrázem. Tyto mince bez opisů byly raženy desítky let a do současné doby není bezpečně určena jejich chronologie (především později za husitských válek).

26. Jednostranný peníz se lvem a čtyřrázem

L: V hladkém širokém, někdy i dvojitým kruhu korunovaný český lev. Jeho hřívá je složena ze dvou řad větších (3+4 nebo 4+4) a jedné řady malých půlměsíčků (3) na krku. Ocas je nahoře otevřený. Později, po roce 1407, má lev ocas uzavřený. Byl ražen v mnoha drobných variantách v letech 1384-1419.

Varianty 26a, 26b jsou z let 1384-1407 a var. 26c byla ražena od roku 1407.

Ag; 0,4-0,5 g; průměr 15-17 mm; mincovna Kutná Hora.

Cast. 34-38, H/Ch 136-141

27. Jednostranný halěř s korunkou a čtyřrázem

RR

L: V hladkém kruhu česká koruna. Existuje řada drobných variant.

Doba ražby 1384-1419.

Varianty 27a, 27b, 27c, 27d, 27e, 27f

Ag; 0,2-0,45 g; průměr 12-14 mm; mincovna Kutná Hora.

Cast. 38a-40, H/Ch 145-148

### **Doba husitská (1419-1436)**

Po smrti Václava IV. a odmítnutí jeho bratra Zikmunda nastalo heroické období našeho národa, kdy Češi vítězně odráželi útoky celé tehdejší Evropy. Důsledkem vítězných válek byl politický a mocenský rozmach, ale zároveň i hospodářský úpadek. Vedení státu se místo krále ujali čeští stavové v čele s Prahou, která se snažila strhnout na sebe vůdčí úlohu v zemi. Válečné výdaje zanechávaly v českém mincovnictví hluboké stopy a teprve ve druhé polovině dvacátých let, když husitská vojska přenesla těžiště bojů na cizí území, se zlepšila i hospodářská situace. Do roku 1434 stoupla cena dukátu na 26 grošů. Počítalo se na groše, ale většina plateb byla prováděna v drobné minci. Pražské groše po roce 1422 již asi nebyly raženy.

Za první křižácké výpravy v roce 1420 potřebovala obležená Praha značné finanční prostředky na udržování vojska. Proto byla v letech 1420-1422 v Praze přechodně zřízena mincovna, která razila peníze a snad krátce také Václavovy pražské groše. Potřebné stříbro bylo získáváno z konfiskátů uprchlých Němců a katolíků a především z kostelních klenotů. Mincím, raženým ze stříbra tohoto původu říkali „kalíšky“ (podle kalichů). Obsahují stopy zlata z pozlacených chrámových předmětů. Typově odpovídají mincím, raženým před rokem 1419.

V druhé polovině roku 1421 hrozilo zemi České nové smrtelné nebezpečí. Do země vnikla druhá křížová výprava a Praha po vyčerpání všech dostupných prostředků začala razit měděné „flůtky“. Vybíjely se tradiční peníze se lvem a čtyřrámem a velice vzácně i Václavovy haléře z čisté mědi. Vpád nepřátelských vojsk způsobil hospodářský rozvrat a oficiální ražba měděných mincí byla příčinou masového padělání peněz. O rozsahu padělatelské činnosti svědčí Staré letopisy české:

„A děli ty flůtky měděné po hradech, tvrzích, po městečkách,

pivnicích, po zahradách i po vseh a tak jsu jich mnoho nadělali, že jich všichni měli dosti".

O značném rozsahu padělatelské činnosti svědčí i odkryté depoty, ukryté ve dvacátých letech 15. století. Obsahují vedle oficiálně ražených flútků také mnoho nejrůznějších padělků, většinou nevalné kvality.

28. Měděný jednostranný peníz se lvem a čtyřrázem - flútek R  
(z let 1421-1422)

L: V jednom nebo ve dvou hladkých kruzích český lev. Nedbale ražené napodobeniny č. 26a, 26b a 26c.

Varianty 28a, 28b, 28c, 28d, 28e, 28f, 28g

Cu; 0,25-0,75 g; průměr 12-17 mm; mincovna Praha.

Cast. 45a a 45c, Nohejlová, NČČ 1941/str. 81, č. 1a, 2a, 2b, 3a, 3b, 4 a 8; H/Ch 336-344

29. Měděný jednostranný halěř s korunkou a čtyřrázem - flútek U  
(z let 1421-1422)

L: V hladkém kruhu koruna. Nedbale ražená napodobenina č. 27.

Cu; 0,215-0,24 g; 11 mm; mincovna Praha.

H/Ch 345

Po vítězství husitů nad Zikmundovými křižáky dne 8. ledna 1422 byly obnoveny dodávky stříbra do Prahy. Také Kutná Hora začala opět razit mince pro české stavy a vynucená potřeba flútků pominula. Podle nálezu lze usuzovat, že byly v oběhu až do začátku třicátých let 15. století.

Období od roku 1422 až asi do roku 1450, kdy byla uskutečněna peněžní reforma a zavedeny kruhové mince, je nejméně probádanou dobou českého pozdně středověkého mincovnictví. Téměř výhradně byly raženy pouze peníze. Tyto výtvarně jednoduché jednostranně ražené mince bez opisů se stále stejným námětem naprosto splývaly. Přibližné vročení je stanoveno především podle obsahu stříbra. Čím mají nižší zrno, tím jsou mladší.

Castelin ve své České drobné minci zařazuje do tohoto období devět variant penězů se lvem a čtyřřázem, z nichž některé by ale mohly ikonograficky dobře zapadnout i do jeho chronologie před ražbou flůtků (č. 30a, 30b). Ani obsah stříbra není svou rozkolísaností vždy směrodatný. Je to obtížně řešitelný problém naší numismatiky.

### 30. Jednostranný peníz se lvem a čtyřřázem

L: V jednom nebo ve dvou hladkých kruzích český lev se čtyřřázem.

Hříva je složena ze dvou řad větších a někdy ještě z jedné řady menších půlměsíčků na krku. Ocas bývá někdy na konci otevřen, někdy uzavřen. Vyobrazení lva je značně variabilní.

Doba ražby od roku 1422 do doby kolem roku 1450.

Varianty: 30a, 30b, 30c, 30d, 30e, 30f

Ag; 0,3-0,65 g; průměr 15-16 mm; mincovna Kutná Hora.

Cast. 46-54, H/Ch 327-330

### 31. Jednostranný peníz se lvem a čtyřřázem

Kolem roku 1890 byl na hradě Sioně (okr. Kutná Hora) objeven velký nález několika tisíc jednostranných peněz se lvem a čtyřřázem o váze asi 7 kg (Nálezy mincí v Čechách, na Moravě a ve Slezsku č. 2328). Hrad Sion byl vystavěn v roce 1434 a zbořen v roce 1436. Tyto peníze mají odchylnou fabriku a rytecký rukopis. Jsou velmi nedbale ražené ze špatného stříbra. Pravděpodobně se jednalo o neoficiální ražbu z roku 1436 nebo těsně před touto dobou.

L: Ve dvojitým hladkém kruhu neforemný lev se čtyřřázem, ocas nahoře uzavřený (?). Hříva je složena ze dvou řad miniaturních půlměsíčků (4+4 ?).

Varianty: 31a, 31b

Ag; 0,35-0,50 g; průměr 13,5-14,5 mm; mincovna Sion ?

Cast. str. 194



## Zikmund (1436-1437) a Albrecht (1438-1439)

Po vítězství Jednoty panské v roce 1434 u Lipan bylo započato jednání se Zikmundem, které skončilo 5. července 1436 jeho přijetím za českého krále. Sliby dané českým stavům neplnil, strnil katolíkům a když v Čechách vzrůstala nespokojenost, uprchl z Prahy a na útěku zemřel ve Znojmě. Příčiněním katolické strany byl 29. června 1438 v Praze korunován Zikmundův zeť Albrecht Rakouský, který ale již v následujícím roce zemřel.

Během těchto tří let pokračovala kutnohorská mincovna v ražbě jednostranných penízů se lvem a čtyřrázem. Do těchto tří let vlády Zikmunda a Albrechta jsou přidělovány tři unikátní dvoustranné peníze s korunkou na líci a lvem na rubu. O jejich vzniku nic nevíme. Castelin je považuje za pamětní ražby, vydané buď k přijetí Zikmunda za českého krále nebo ke korunovaci Albrechta. Tyto hypotézy jsou dost pravděpodobné.

### 32. Dvoustranný peníz se čtyřrázem

U

L: V poli, v malé okrouhlé prohlubíně česká koruna.

R: Český lev neurčité kresby.

Ag; 0,195 g (vylomený); průměr 15 mm; mincovna Kutná Hora ?  
Cast. 55

### 33. Dvoustranný peníz se čtyřrázem

U

L: V hladkém kruhu, v malé okrouhlé prohlubíně česká koruna.

Koruna je vysoká a nahoře a dole stejně široká.

R: V hladkém kruhu český lev neurčité kresby.

Ag; 0,485 g; průměr 15 mm; mincovna Kutná Hora ?

Cast. 56, H/Ch 353, nález Bořice u Písku.

34. Dvoustranný peníz se čtyřrázem

U

L: V poli, v malé okrouhlé prohlubíně česká koruna. Koruna je malá a nízká.

R: V hladkém kruhu český lev neurčité kresby.

Ag; 0,362; průměr 15 mm; mincovna Kutná Hora ?

Cast. 57

**Mincovní činnost Oldřicha II. z Rožmberka (1412-1469)**

Zvláštní kapitolou českého mincovnictví za husitských válek a za krátké vlády Zikmunda byla ražba mincí představitelem katolické strany Oldřichem z Rožmberka. Povolení k ražbě mu císař Zikmund udělil privilegiem dne 8. března 1422. Rožmberk využíval toto privilegium ve značném rozsahu v letech 1422-1423 a po roce 1436. Především v prvním období zřejmě razil peníze kutnohorského typu se lvem a čtyřrázem. V záplavě těchto mincí z kutnohorské a pražské mincovny a z dílen různých padělatelů je neumíme rozlišit. O jejich vydávání víme ze stížností českých stavů na jejich špatnou jakost.

V letech husitských válek zakázal císař jakýkoliv obchod s kacířskými Čechy. Rožmberk v té době orientoval svůj obchod hlavně na Rakousko. K jeho usnadnění začal razit v letech 1422-1423 napodobeniny vídeňských feniků, tzv. beischlágů. Německý termín „Beischlag“ převzala i naše numismatická věda, neboť v češtině nemáme pro tyto napodobeniny vhodný výraz. Beischlag není padělkem, je stejně hodnotný jako jeho předloha, ke které se snaží obrazem přiblížit. Vydavatel beischlágů byl nenapadnutelný, protože své mince značil svými iniciálami. Oldřich z Rožmberka razil celkem čtyři beischlágů - dva feniky a dva půlfeniky. Většinou byly nedbale ražené.

35. Jednostranný feník se čtyřrázem - beischlág

Я

R

L: V trojpásm rakouský štít s břevnem, kolem písmena -B-G (R je obrácené jako v azbuce „ja“). Iniciály čteme jako RosenBerG.

V úhlech trojpásm jsou kuličky (ty nemá žádný vídeňský fenik).  
Ag, průměrně 0,400; 0,4-0,45g; velikost 15 mm; mincovna Český Krumlov ?

Lusch. 9, Rad. II/2. Rad. I - VI/42

36. Jednostranný půlfenik se čtyřrázem - beischlág RR

L: Jako č. 35

Ag, průměrně 0,400; 0,22 g; velikost 12 mm; mincovna Český Krumlov ?

Lusch. 9, Rad. II/2, Rad. I - VI/43

37. Jednostranný fenik se čtyřrázem - beischlág RR

L: V trojpásm rakouský štít s břevnem, kolem písmena P-R-S, která čteme v pořadí R-S-P a jsou iniciálami jména RoSenPerk

V úhlech trojpásm značka „gotický trojlístek“.

Ag; 0,3-0,46 g; velikost 15 mm; mincovna Český Krumlov ?

Lusch. 45, Cast. str. 176, Rad. II/4

38. Jednostranný půlfenik se čtyřrázem - beischlág RR

L: V trojpásm rakouský štít s břevnem, kolem písmena P-R-O, která čteme v pořadí R-O-P a jsou iniciálami jména ROsenPerk  
Písmena R a O jsou v ležaté poloze. V úhlech trojpásm je značka „gotický trojlístek“, u písmen tečky.

Ag; 0,1-0,21 g; velikost 11 mm; mincovna Český Krumlov ?

Lusch. 46, Cast. str. 176, Rad. II/5, Rad. I - VI/45

### Mezivládí (1439-1452)

Po smrti Albrechta pokračovala kutnohorská mincovna v ražbě

jednostranných peněz se lvem a čtyřrázem až přibližně do poloviny 15. století. Někdy kolem roku 1450 byla provedena rozsáhlá peněžní reforma a dosavadní peníze byly nahrazeny úhlednými kruhovými penězi se lvem a haléře s korunkou. Nové mince měly větší ryzost a byly vyráběny novou technologií. Střížky již nebyly vystříhovány, ale vybíjeny průbojníky. Ražba peněz byla opět rozsáhlá, haléře byly vydávány v omezeném množství.

#### 39. Jednostranný kruhový peníz se lvem (kolem r. 1450-1453)

L: V tenkém hladkém kruhu český lev s hřívou složenou ze dvou řad větších půlměsíčků (4+4 nebo 3+4) a jedné řady menších půlměsíčků.

Varianty 39a, 39b, 39c

Ag; 0,400-0,458 g; průměrná hmotnost 0,4 g; průměr 14-15,5 mm; mincovna Kutná Hora.

Cast. 58-60; Rad. I - I/10, 11 a 13; H/Ch 355, 360 a 361

#### 40. Jednostranný kruhový halěř s korunkou (kolem r. 1450 až přibližně do r. 1465) R

L: V hladkém kruhu česká koruna

Varianty: 40a, 40b

Ag; 0,12-0,30 g; průměr 10-12 mm, mincovna Kutná Hora.

Cast. 65, Rad. I - I/14, 25 a 26; H/Ch 358 a 362

### Ladislav Pohrobek (1453-1457)

Za krátké vlády Ladislava Pohrobka produkovala kutnohorská mincovna především kruhové peníze se lvem a omezeně kruhové haléře s korunkou. Po mnoha desetiletích byl učiněn neúspěšný pokus obnovit ražbu pražských grošů. Připomíná nám jej Ladislavův příkaz ze dne 15. června 1454: „Také chcem, aby werk grošový neb penízny dělán byl pro potreby těch hor.“

V současné době známe Ladislavův pražský groš pouze jeden ve sbírce Národního muzea v Praze a druhý (tlustý pražský groš) ve Vídni. Podle těchto dvou exemplářů můžeme usuzovat, že se jednalo pouze o zkušební ražbu, která v širším měřítku již nebyla uskutečněna.

41. Pražský groš (asi r. 1454)

U

L: Koruna, vnitřní opis: LADISLAVS PRIMVS (Ladislav I.)

vnější opis: DEI GRATIA REX BOEMIE

R: Český lev, opis: GROSSI PRAGENSES

Ag; 28,5 mm, mincovna Kutná Hora.

Sbírka Národního muzea v Praze; Sm. II/24

42. Jednostranný kruhový peníz se lvem (přibližně v letech 1453-1457)

L: V hladkém kruhu český lev s hřívou složenou ze dvou řad půlměsíčků (4+4, 4+3, 3+4, 3+3). Na spodní části hlavy zvlnění (pozůstatek třetí řady).

Ag 0,436; 0,32-0,49 g; průměr 14-15 mm; mincovna Kutná Hora.

Cast. 61-64 a 65a, Rad. I - I/15-20, H/Ch 363

**Jiří z Poděbrad (1458-1471)**

V prvních letech panování krále Jiřího se v českém mincovnictví nic neměnilo. Podle složení nálezů byly v oběhu především peníze č. 39 a 42. Vzácněji se v nálezech vyskytly haléře našeho č. 40. Ve druhé polovině padesátých let se silně zhoršila v Rakousku a Německu měna. Především nehodnotné vídeňské a bavorské feniky pronikaly do Čech a naopak dobré české peníze byly vyváženy do ciziny. Obtížnou situaci se král snažil vyřešit zákazem cizí mince a zapovězením vývozu kvalitnějších mincí. Přes všechny zákazy zůstávala země zaplavena nehodnotným cizím oběživem. K zabránění odlivu českých mincí byl král nucen měnu devalvovat. Dokazují to peníze z poloviny šedesátých let již s podstatně nižším zrnem. Za toto zhoršení mincí byl Jiří na pražském sněmu

dne 5. září 1465 českými stavy kritizován. Zlepšení neutěšené situace nastalo až uskutečněním velkoryse peněžní reformy v roce 1469.

43. Jednostranný kruhový peníz se lvem (přibližně v letech 1460-1469)

L: v širokém hladkém kruhu český lev s hřívou složenou ze dvou řad půlměsíčků (4+4 nebo 3+4). Spodní část hlavy je spíše rovná. Výraznější varianty, kterých je velké množství.

Ag; jakost postupně klesala až na 0,250; hmotnost značně kolísala, průměrně 0,37 g; 13-15 mm; mincovna Kutná Hora.

Cast. 66-68 a 70-74, Rad. I - I/21-23, H/Ch 372 a 375

Datování jednostranných kruhových peněz se lvem (č. 39, 42 a 43), ražených po peněžní reformě kolem r. 1450 je pouze přibližné a těžko můžeme předpokládat, že se přesně kryjí se stanovenými roky. Je obtížné stanovit poslední rok ražby č. 42 (přibližně 1457 až asi 1458) a začátek vybití č. 43. Přejít byl pozvolný a byl doprovázen poklesem stříbrného obsahu.

Rozvrat peněžnictví dosáhl vrcholu koncem šedesátých let. Těžkou hospodářskou situaci poznamenala i těžká válečná doba a soustavné zaplavování země cizí nehodnotnou mincí. Obyvatelstvo odmítalo přijímat nehodnotné peníze a obchod v Čechách vázl. Obtížnou situaci radikálně vyřešil král Jiří Poděbradský novým mincovním řádem, schváleným zemským sněmem 5. června 1469. K velkoryse provedené peněžní reformě použil i svých vlastních prostředků. Po dlouhé době opět došlo k masové ražbě pražských grošů, které se obsahem stříbra rovnaly posledním grošům Václava IV. Dále byly raženy peníze (č. 45) -1/7 groše a podle mincovního řádu také halěře - 1/14 groše. Nové peníze se od předreformních lišily perlovcem kolem lva. Měly větší obsah stříbra a proto bylo staré oběživo královským nařízením devalvováno na polovinu.

1 pražský groš = 7 nových nebo 14 starých peněz

1 nový peníz (s perlovcem) = 2 staré peníze (s kruhem)

44. Pražský groš (z let 1469-1471)

L: Koruna, vnitřní opis: GEORGIVS PRIMVS (Jiří I.)

vnější opis: DEI GRATIA REX BOEMIE

R: Český lev, opis: GROSSI PRAGENSES

Ag 0,620; 2,7 g; průměr 27-28 mm; mincovna Kutná Hora.

Don. 936-938, Sm. 26-28, H/Ch 366 a 367

45. Jednostranný kruhový peníz se lvem v perlovcí (z let 1469-1471) R

L: V perlovém kruhu český lev. Hřívá je složena ze dvou řad půlměsíčků (3+4). Existuje mnoho variant.

Ag, max. 0,390; 0,3-0,4 g; průměr 14-15 mm; mincovna Kutná Hora.

Nyní by měl následovat kruhový halěř s korunou, ražený po peňěžní reformě krále Jiřího. K. Castelin ve své Drobné minci pod č. 79 (s výplní) a č. 80 (bez výplně v otvorech mezi liliemi) zařazuje dva takové halěře mezi ražby vybité s novými groši a penězi se lvem v perlovcí. Také J. Hásková datuje halěř s korunkou typu Cast. 80 pod č. 381 v popisu Chaurovy sbírky (Pražské groše 1300-1526) léty 1469-1471. Toto datování by potvrdoval i mincovní řád krále Jiřího, který hovoří o ražbě grošů, peněz a halěřů. Vročení K. Castelina a J. Háskové zpochybňuje velký nález mincí ve Dvoře Králové, nalezený v r. 1946. Post quem tohoto depotu je rok 1468 a přitom obsahuje oba tyto halěře typu Cast. 79 a 80 (v našem soupisu jsou uvedeny pod č. 40a a 40b). U obou je vždy připomínán jemný perlovec. Z této skutečnosti můžeme usuzovat, že ač mincovní řád hovoří o halěřích, tyto po červnu 1469 již raženy nebyly nebo byly vybity stejně jako před reformou. Pro první eventualitu hovoří obrovské množství předreformních peněz devalvovaných na polovinu, tj. hodnotově na halěř. Tyto halěře můžeme přidělovat do let okolo r. 1450-1471.

Kruhové halěře s korunkou jsou poměrně vzácné, což dokazuje i složení královského nálezů. Z českých mincí z let 1450-1468 obsa-

hoval 6008 kruhových peněz se lvem a pouze 73 kruhových haléřů s korunou (1,21 %).

### **Matyáš Korvín**

(maďarský král 1458-1490, český protikrál 1469-1490)

Maďarský král Matyáš Korvín ve snaze získat země Koruny české, zahájil v březnu 1468 vojenské akce proti Jiřímu Poděbradskému. Podařilo se mu obsadit Moravu a Slezsko, ale Čechy nikdy nedobyl. V době Korvínova útoku ovládali jižní Čechy jeho katoličtí spojenci ze Zelenohorské jednoty. Sem, do Českých Budějovic dosadil Matyáš uherskou posádku a zřídil svou mincovnu, ve které nechal razit peníze s uhersko-českým znakem. Produkce byla malá a její mince místní obyvatelstvo odmítalo přijímat.

#### 46. Jednostranný kruhový peníz s uhersko-českým znakem RRR (z let 1470-1471)

L: V hladkém kruhu uhersko-český znak.

Ag 0,350; 0,3-0,35 g; průměr 14-15 mm; mincovna České Budějovice.

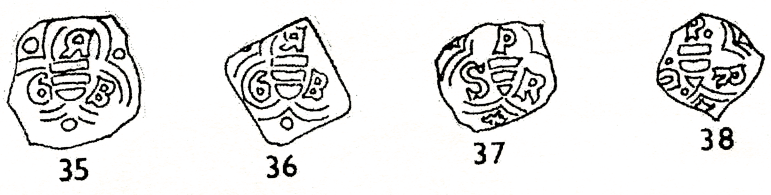
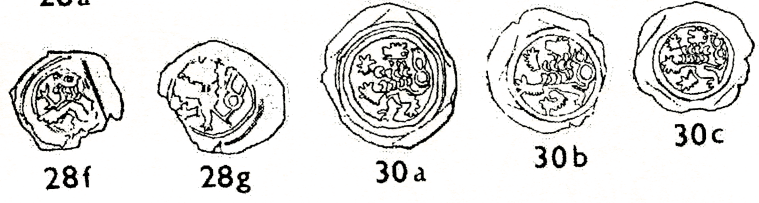
Sm. VII/23 (2. vydání), Cast. 74a, Réthy II 245, Hus. 730

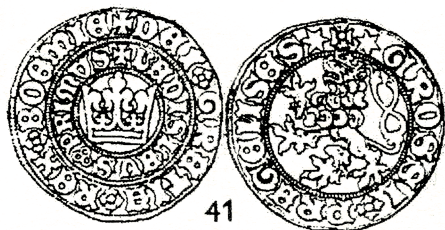
Dokončení přehledu českých mincí grošové doby bude ve druhé části, která vyjde v některém nejbližším čísle Sběratelských zpráv. Vzhledem ke stále stoupajícím cenám jsou z úsporných důvodů na tabulce č. IV vyobrazeny položky č. 47-50, které budou popsány ve druhé části.











41



42



43

IV



44



45



46



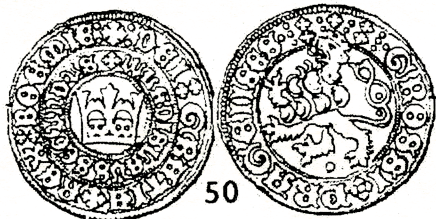
47



49



48



50

Jiří Poděbradský ve snaze usmířit katolíky se v r. 1469 zřekl nástupnictví svých synů a český trůn nabídl Vladislavu Jagellonskému, synovi polského krále Kazimíra. Po smrti krále Jiřího byl 27. května 1471 Vladislav zvolen českým králem a 22. srpna téhož roku v chrámu sv. Víta korunován. Tím opět nastalo v českém státě dvojvládí. V Čechách vládl Vladislav II. a na Moravě a ve Slezsku Matyáš Korvín. Vojensky neřešitelná situace Čech a Uher přivedla oba panovníky k jednacímu stolu a posléze v r. 1478 k uzavření míru. Vladislavovi zůstaly Čechy a Matyášovi Morava se Slezskem. Vedle Vladislava směl používat titul českého krále i Matyáš. Po smrti Matyáše Korvína (1490) byly opět sjednoceny země Koruny české a Vladislav II. byl zvolen uherským králem. Mezi oběma státy vznikla personální unie.

Za Vladislava II. byla po mnoha letech obnovena ražba dukátů. Pro nedostatek zlata byla produkce velmi omezená. Naopak pražské groše byly raženy ve velkém rozsahu a teprve v posledních letech Vladislavovy vlády, po poklesu těžby stříbra, byla jejich výroba silně omezena. Dokazuje to vzácnost nejmladších grošů s komplikovanými rozdělovacími znaménky na rubu. Byly také zavedeny dva nové nominály, bílý peníz v r. 1483 a malý či černý peníz v r. 1482. Obě hodnoty měly značné množství variant, na kterých je viditelný přechod z gotického výtvarného stylu v renesanční. Postupný přechod je nejlépe viditelný na ztvárnění lva na bílých peněžích. Na nejstarších, ražených od roku 1483, je lví hřívá složená ze dvou řad půlměsíčků, stejně jako na peněžích, vybitých před tímto datem. V dalších letech se dvě řady půlměsíčků měnily v esíčka a později v hřívu renesančního typu. Podobný vývoj prodělalo o něco později i písmo.

## 47. Dukát b.l.

**RRR**

L: Pod širokou korunou s iniciálou W je v gotickém štítě český lev, kolem opis: WLADISLAI.D:G.R.BOEMIE (var. BOEME ).

R: Čelně stojící sv. Václav s praporem, mečem a štítem se svatováclavskou orlicí. Opis: SWENCES-LAVSDX (var. SWENCES-LAVS.DX).

Au: 3,5 g; ø 20 mm; mincovna Praha

Don. 942

#### 48. Dukát b. l.

**RRR**

L: Pod širokou korunou s iniciálou W je v gotickém štítě český lev, po stranách štítu písmena R-B. Kolem opis: WLADISLAI . D : G . R . BOEMIE  
R: Čelně stojící sv. Václav s praporcem, mečem a štítem se svatováclavskou orlicí. Opis: S.WENCE-S-LAVS.D:B

Au: 3,5 g; ø 20 mm; mincovna Praha

Don.944, Killian 1230, Chaura, 3. seznam 315 (cena 2000 Kč)

#### 48a Dukát: b. l.

**RRR**

L: Jako č. 47.

R: Jako č. 47, ale menší štít se svatováclavskou orlicí ( má i jiný tvar).

Opis: SWENCES-LAVS.D.X

Au: 3,47 g; ø 20 mm; mincovna Praha

Don. 943, Killian 1229

#### 48b Dukát 1511

**U**

První datovaná česká vládní mince.

L: Jako č. 47. Opis: WLADISLAI . D .G . R . BOEMIE.1.5.1.1.

R: Čelně stojící sv. Václav s praporcem, mečem a štítem se svatováclavskou orlicí. Opis: S. WENCESLA-VS.DVX.BOE°

Au: 3,5 g; ø 20 mm; mincovna Praha

Sbírka Národního muzea v Praze.

Po korunovaci Vladislava II. (1471) pokračovala rozsáhlá ražba pražských grošů se jménem nového panovníka. Nové groše ikonograficky i znem navazovaly na groše krále Jiřího. Během Vladislavovy vlády bylo v Kutné Hoře raženo velké množství grošů v mnoha opisových i obrazových (koruna, lev) variantách. V našem přehledu uvádíme starší a běžné groše, vybité přibližně do roku 1509 (č. 49) a poměrně vzácně se vyskytující mladší groše z let 1509-1516 (č. 50). Liší se rozdělovacími znaménky mezi začátkem a koncem rubního opisu. Na starších je zpravidla hvězda, růžice a hvězda. Na mladších jsou v tomto místě složité arabesky, většinou složené z křížků a teček. Existující velké množství variant prvního i druhého typu podrobně zpracovala Dr. Jarmila Hásková ve svém díle „Pražské groše z let 1471-1526 ( Vladislav II. a Ludvík I.)“

#### 49. Pražský groš

L: Koruna, vnitřní opis: WLADISLAVS SECVNDVS

vnější opis: DEI GRATIA REX BOEMIE

R: Český lev, opis: GROSSI (hvězda - růžice - hvězda) PRAGENSSES

Ag; průměrná hmotnost 2,7 g; ø kolem 28 mm; mincovna Kutná Hora  
Don. 947-950, Sm. 1-23, Hás. (Pražské groše z let 1471-1526)  
typ I-XXII.

### 50. Pražský groš

**R**

L: Jako č. 49

R: Český lev, opis: GROSSI ( arabeska ) PRAGENSES

Ag; průměrná hmotnost 2,67 g; ø kolem 27 mm; mincovna Kutná Hora  
Don. 951-953, Sm. 22-24 (III/37 - 39), Hás. (Pražské groše z let 1471  
- 1526), typ XXIII - XXVI.

Poznámka: Čísla 47, 48, 49 a 50 jsou vyobrazena ve Sběratelských  
zprávách č. 84, str. 138 (tab. IV).

### 51. Dvoustranný bílý peníz

Podle K. Castelina byl ražen v letech 1483-1485.

L: Český gotický lev a kolem tři opisové varianty:

a) WLADISLAVS SECVNDVS R B (Rex Boemie)

b) WLADISLAVS SECVNDVS R (Rex)

c) WLADISLAVS SECVNDVS

R: Iniciála W a nad ní koruna.

Ag 438/1000; ø 14-15 mm; hmotnost průměrně 0,4 g;  
mincovna Kutná Hora. Don. 959, H/Ch. 574-581

### 52. Jednostranný bílý peníz.

Podle K. Castelina ražen v letech 1485-1516. Lev, jak již bylo výše uvedeno,  
má řadu variant a postupně se měnil z gotického do renesančního typu:



Přechodných variant bylo více. Nejstarší jednostranný bílý peníz měl  
gotického lva jako na penězích Jiřího z Poděbrad (č. 43 a 45) a na č. 51. Na nej-  
mladších variantách s renesančním lvem se již vyskytuje pouze opis

WLADISLAVS SECVNDVS bez R a B

V opisech dvoustranných i jednostranných bílých peněz je velké množství vari-  
ant rozdělovacích znamének - teček. Jsou na konci opisu mezi písmeny S R B.  
V samotném opisu se vyskytují chyby.

L: Jako č. 51 i s opisy typu a) b) c)

Ag 375/1000; hmotnost průměrně 0,38 g; ø 14-16 mm, mincovna Kutná Hora.  
Don. 961, 962, Sm. III/40, H/Ch. 582-593.

### 53. Malý (černý) peníz

Jednostranná mince s iniciálkou krále a nad ní koruna. Na iniciále W je také vidět přechod od gotického písmene v latinské. Výraznější varianty jsou vyobrazeny pod č. 53a, 53b, 53c, 53d, 53e, 53f, 53g a 53h. Ag 180/1000; 0,34-0,42 g; ø 12-13 mm; mincovna Kutná Hora Don. 963-964, Sm. III/44-48, H/Ch. 594-599.



### Ludvík I. ( 1516-1526).

Jako tříletý byl v roce 1509 korunován na českého krále. Když jeho otec Vladislav II. v roce 1516 zemřel, byl desetiletý. Jeho poručníkem byl otcův bratr, polský král Zikmund Starý. Ludvík zahynul dne 29. srpna 1526 u Moháče v jižních Uhrách na útěku před vítěznými Turky.

V mincovnictví pokračovala velice omezená ražba dukátů a pražských grošů. Běžné jsou pouze bílé a malé (černé nebo také halěře) peníze, ražené v mnoha variantách.



Za Ludvíkovy vlády započala nová éra světového mincovnictví. Hospodářský vzestup především měst ve druhé polovině 15. století se projevoval stále se zvětšujícím zahraničním obchodem. Brzdou vzrůstajícího peněžního oběhu byly drobné stříbrné mince grošového systému. Rozsáhlé obchody se v různých drobných, často nekvalitních stříbrných mincích roztržštěných národních měn stále obtížněji uskutečňovaly. Sice již existovaly zlaté dukáty a rýnské zlaté, ale na trzích jich byl trvalý nedostatek. Koncem 15. a začátkem 16. století byla ve středoevropské oblasti objevena bohatá ložiska stříbra (v Tyrolích a v Krušných horách). Vytěžené velké množství stříbra vytvořilo reálný předpoklad pro ražbu velkých stříbrných nominálů, schopných zčásti převzít úlohu zlaté mince. Bohatá stříbrná ložiska na Šlikovském panství v Krušných horách byla základem rozsáhlé ražby vysokého nominálu, majícího ve stříbre stejnou hodnotu jako zlatý rýnský. V letech 1519-1520 započali Šlikové razit velké stříbrné mince, které byly původně nazývány tálské groše, německy Joachimsthalery, zkráceně thalery, česky toлары. Podle tohoto názvu byla nazvána celá mincovní éra kterou nazýváme tolarovou dobou. Trvala až do zavedení korunové měny v roce 1892. Nový jáchymovský tolar navazoval i na současnou grošovou mincovní soustavu:

1 tolar = 24 pražských grošů

Pro ražbu tolarů Šlikové založili novou mincovnu v Jáchymově. Produkovala především toлары a v omezenější míře i jeho díly a násobky. Podle sněmovního usnesení měli Šlikové z jedné třetiny vytěženého stříbra razit pražské groše a z ostatních dvou třetin toлары. Vzhledem k veliké vzácnosti Šlikovských grošů byla zřejmě jejich výroba velice omezená. Během Šlikovského vlastnictví jáchymovské mincovny bylo od roku 1519/20 až do 30.4.1528 raženo několik milionů tolarů. Šlikové v těchto letech vydávali třítolary, dvoutolary, toлары, půltolary, čtvrttolary a groše. Obě peněžní soustavy vedle sebe existovaly ještě téměř tři desetiletí. Po roce 1547 tolarový systém definitivně nahradil „věčné peníze“ - pražské groše.

#### 54. Dukát b. l.

**RRR**

L: Štít s českým lvem, nad ním korunované L

Opis: LVDOVICVS:PRIMVS:R:BOHEMIE

R: Čelně stojící sv. Václav, drží praporec a štít se svatováclavskou orlicí, dole štítek se znakem nejvyššího mincmistra V. Kostky z Postupic.

Opis: SVEČCESL AVS:DVX:BO

Au; hmotnost 3,47 g; ø 21 mm; mincovna Praha

Don. 987, Killian 1306

55. Dukát b. l.

RRR

L: Štít s českým lvem, po stranách kroužky, nad lvem korunované L  
Opis: LVDOVICVS · PRIMVS : R : BOHEMIE  
R: Jako č. 54, opis: S·VENCES LAVS · DVXB.  
Au; hmotnost 3, 50 g; ø 20 mm; mincovna Praha  
Don. 0 988

56. Dukát b. l.

RRR

L: Český lev v perlovém kruhu, za hlavou korunované M  
Opis: LUDOVICVS · PRIMVS · R · BOE  
R: Čelně stojící sv. Václav s praporcem a štítem se svatováclavskou orlicí, dole štítek se znakem nejvyššího mincmistra Jindřicha Tunkla z Brníčka.  
Opis: \* S : WENCESL \* (zn. nejvyššího mincmistra) \* VS : DX · BO  
Au; hmotnost 3,50 g; ø 21 mm; mincovna Praha  
Don. 989

57. Dukát 1518

RRR

L: Štít s českým lvem, nad ním korunované W  
Opis : LVDOVICVS : D : G : RBOEI5I8  
R: Čelně stojící sv. Václav s praporcem a štítem se svatováclavskou orlicí, pod pravou rukou I  
Opis: S ° WENCESLAVS : D ° X ° BOE  
Au; hmotnost 3,50 g; ø 21 mm; mincovna Praha  
Don. 960

58. Dukát 1521

RRR

L: Štít s českým lvem, nad ním korunované L  
Opis: LVDOVICVS: D ° G ° RBOE 1521 \*  
R: Čelně stojící sv. Václav s praporcem a štítem se svatováclavskou orlicí.  
Opis: SWENCESLAVS ° D ° X ° BO  
Au; hmotnost 3,50 g; ø 22 mm; mincovna Praha  
Don. 991

Dukáty č. 54-58 znám pouze z vyobrazení a z literatury. U některých autorů jsem zjistil drobné rozdíly v rozdělovacích znameních.

59. Pražský groš (1523 ?)

R

Starší typ s gotickým písmem (majuskule). Existují drobné varianty.  
L: Koruna, vnitřní opis: LVDOVICVS PRIMVS

vnější opis: DEI GRATIA REX BOEMIE (var. BOEM)  
R: Český lev, opis: GROSSI PRAGE Č SES  
Ag 437/1000; hmotnost 2,82 g; ø 27 mm;  
mincovna Kutná Hora  
Don. 995, Sm. III/51, H/Ch 600-602

60. Pražský groš (1524 ?)

RR

Jako č. 59, ale s latinským písmem.  
Ag 437/1000; hmotnost 2,82 g; ø 27 mm; mincovna Kutná Hora  
Sm. IV/52

61. Bílý peníz

Pouze jednostranné ražby bez letopočtu. Vyskytují se drobné varianty v kresbě lva a v rozdělovacích znaménkách.

L: Český lev, kolem opis: LVDOVICVS PRIMVS

Ag 375/1000; hmotnost 0,42 g; ø 14 - 16 mm; mincovna Kutná Hora.

Don. 996-998, Sm. IV/53, H/Ch 603-619

62. Dvoustranný malý (černý) peníz

R

Ve starší numizmatické literatuře je tento malý peníz přidělován Ladislavu Pohrobkovi (Smolík).

L: Korunované L mezi dvěma kroužky

R: Český lev

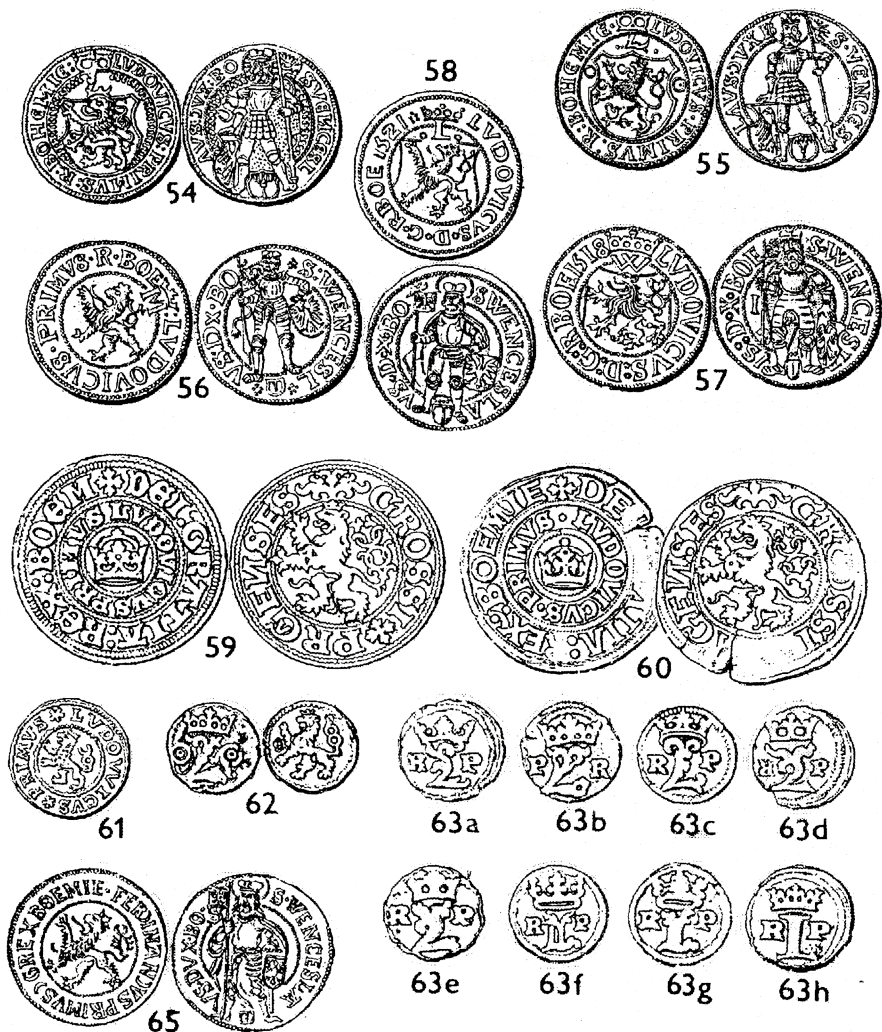
Ag 188/1000; hmotnost 0,32 g; ø 12,5 - 13,5 mm; mincovna Kutná Hora, Sm. II/25, H/Ch 622

63. Jednostranný malý (černý) peníz

L: Korunované L, po stranách R-P (Rex Ludovicvs Primus - král Ludvík I.)

Ag 188/1000; hmotnost 0,32 g; ø 12-13,5 mm; mincovna Kutná Hora

Don. 1001-1007, Sm. IV/54-61, H/Ch 621, 623-628



### Mincovnictví Šliků

Mincovní činnost ve šlikovské mincovně v Jáchymově byla pravděpodobně zahájena v roce 1519, oficiálně o rok později. Podle usnesení zemského sněmu měly být z 1/3 vytěženého stříbra raženy pražské groše a ze 2/3 toлары. Podle velké vzácnosti jáchymovských pražských grošů nebyl tento poměr dodržován a Šlikové se zaměřovali především na produkci hrubé mince. Tolary,

jejich násobky a díly jsou již nad rámec tohoto přehledu. Patří sem pouze jáchymovský pražský groš, který se liší od kutnohorského pouze šlikovským štítkem na rubní straně. Umělecky jsou jáchymovské ražby lépe ztvárněny.

#### 64. Pražský groš

RR

Písmo je majuskulní a lev je rovněž ještě gotického typu.

L : Koruna, vnitřní opis: LVDOVICVS PRIMVS

vnější opis : DEI GRATIA REX BOEMIE

R: Český lev, opis: GROSSI (šlikovský štítek) PRAGEIISES

Existují drobné varianty.

Ag 437/1000; hmotnost 2,82 g; ø 27 mm; mincovna Jáchymov Sm. III/49, H/Ch. 632 - 634



#### Ferdinand I. (1526-1564)

Narodil se 10. března 1503, zemřel 25. července 1564. V roce 1521 se stal rakouským arcivévodou a českým králem byl zvolen 24. října 1526. Korunován 24.2.1527. Římským králem byl zvolen 5. a korunován v Cáchách 11. ledna 1531. Císařem se stal v roce 1556, avšak titul používal až po smrti staršího bratra Karla V. v roce 1558. Manželka Anna (†1547), byla dcerou Vladislava II.










Během dlouhé vlády Ferdinanda I. se datování mincí arabskými číslicemi postupně stalo téměř pravidlem. Pouze na jáchymovských nových groších, ražených v letech 1527-1529, byly k datování použity římské číslice.

Za vlády Ferdinanda I. pokračovala v pražské mincovně ražba dukátů a v nepatrném množství i pražských grošů, způsobenou nedostatkem stříbra. Svědčí a tom stížnost pražského mincmistra K. Sauermana na agenty Jana z Pernštejna, kteří přepláceli stříbro na reprezentační mince svého pána. V Kutné Hoře byly ve značném rozsahu vybičeny pražské groše, bílé a malé peníze. V Jáchymově pokračovali Šlikové v letech 1526-1528 v ražbě tolarových mincí a nových grošů.

Smlouvou mezi panovníkem a Šliky z 23. září 1528 přešlo právo na ražbu mincí v jáchymovské mincovně na Ferdinanda I. Ten pokračoval v ražbě tolarů a v letech 1543 a 1544 i ve velice omezeném množství pražských grošů. Na těchto mincích je již pouze Ferdinandova titulatura. S omezováním produkce pražských grošů přešla ražba tolarů i na pražskou (1539) a kutnohorskou (1543) mincovnu.

S ukončením ražby pražských grošů v roce 1547 končí po 247 letech sláva „věčných peněz“. Pozůstatek grošové doby přežíval v bílých groších, bílých a malých peněžích až do roku 1620. Teprve po bělohorském vítězství nahradil Ferdinand II. tyto české zemské mince krejcarovými nominály.

### Mincovní značky

-  Nejvyšší mincmistr Jan z Vartenberka (1528-1532)
-  Nejvyšší mincmistr Albrecht z Gutštejna (1532-1542)
-  Pražský mincmistr Konrád Sauermann z Jelče (1537-1542)
-  Šlikovský znak
-  Značka pražské mincovny v letech (1557-1564)
-  Kašpar z Mergenthalu (1527)
-  Oldřich Gebhart (1527-1530)
-  Wolfgang Roll (1543-1544)
-  Martin Kempf, správce (1544-1545)

### **Pražská mincovna**

#### 65. Dukát b. l.

**RR**

L: Český lev, opis FERDINANDVS PRIMVS D G REX BOEMIE  
R: Čelně stojící sv. Václav s praporcem a štítem se svatováclavskou orlicí.  
Opis: S · WENCESLA (štítek se znakem nejv. mincmistra) VS·DVX·BO  
Au; hmotnost 3,5 g; ø 21,5 mm; mincovna Praha; Jan z Vartenberka  
Don. 103I, Ma. 591, Jan. 31a, Hal. 1

#### 66. Dukát b. l.

**RR**

L: Český lev, opis: FERDIČAČDVVS · PRI · DG · RE · B  
R: Jako č. 65, opis: SxWEN (štítek se znakem nejv. mincmistra)  
CESLAVSDB  
Au; hmotnost 3,5 g; ø 22 mm; mincovna Praha; Jan z Vartenberka,  
Jan. 31b, Hal. 2

67. Dukát 1530

**RRR**

L: Český lev, opis +FERDINANDVS·PRIMVS·D·G·REX·BOH  
R: Jako č. 65, opis: S·WENCELAWS·-DVX·BOH (s chybou ve jménu),  
bez zn. V poli nad štítem letopočet 1530.  
Au; hmotnost 3,5 g; ø 21 mm; mincovna Praha; Jan z Vartenberka,  
Hal. 4

68. Dukát 1536

**RR**

L: Český lev, opis: FERDINANDVS·PRIMVS·D·G·REX·BOHE (var. BOE)  
R: Jako č. 65, opis: S·WENCESLAWS (štítek nejv. mincmistra) DVX·BOHE  
Au; hmotnost 3,5 g; ø 21 mm; mincovna Praha; Albrecht z Gutštejna  
Jan. 32, Hal. 5

69. Dukát 1537

**RR**

L: Jako č. 68, opisová var. Existuje Ag-odražek.(Jan. 32a).  
R: Jako č. 68  
Au; hmotnost 3,5 g; ø 21 mm; mincovna Praha, Albrecht z Gutštejna,  
Don. 1033, Jan. 32, Hal. 5

70. Dukát 1538

**RR**

Jako č. 68, opisová var.  
Au; hmotnost 3,5 g; ø 21 mm; mincovna Praha, Albrecht z Gutštejna  
Jan. 32, Hal. 5

71. Dukát 1538

**RRR**

Jako č. 70, ale bez zn. nejvyššího mincmistra.  
Au; hmotnost 3,5 g; ø 21 mm; mincovna Praha  
Ma. 596

72. Dukát 1540

**RR**

L: Český lev, opis: FERDINANDVS PRIMVS D G REX BOHE  
(var. BOE), dole, mezi pařáty lva letopočet 1540.  
R: Čelně stojící sv. Václav, drží praporec a štít se svatováclavskou orlicí.  
Opis: S·WENCESLAWS (štítek nejv. mincmistra) DVX·BOHE  
Au; hmotnost 3,5 g; ø 21 mm; mincovna Praha; K. Sauerman.  
Diet. 160, Hal. 6

73. Dukát 1541

**RR**

Jako č. 72, ale ročník 1541.  
Au; hmotnost 3,5 g; ø 22 mm; mincovna Praha; K. Sauermann  
Don. 1033, Jan. 33a, Hal. 6

- 74. Dukát 1542** **RR**  
 Jako č. 72, ale ročník 1542.  
 Au; hmotnost 3,5 g; ø 22 mm; mincovna Praha; K. Sauermann  
 Don. 1034, Jan. 33a, Hal. 6
- 75. Dukát 1543** **RR**  
 Jako č. 72, ale ročník 1543 .  
 Au; hmotnost 3,5 g; ø 22 mm; mincovna Praha, K. Sauermann  
 Ma. 603, Jan. 33a, Hal. 6
- 76. Dukát 1544** **RR**  
 Jako č. 72, ale ročník 1544.  
 Au; hmotnost 3,5 g; ø 22 mm; mincovna Praha; K. Sauermann  
 Jan. 33a, Hal. 6
- 77. Dukát 1545** **RR**  
 L: Český lev, opis: FERDINAND ꝛ PRIM ꝛ D ꝛ G ꝛ REX:BOE  
 R: Čelně stojící sv. Václav, drží praporec a štít se svatováclavskou orlicí.  
 Opis: S·WENCESLAV (štítek nejvyššího mincmistra) DVX ꝛ BOE ꝛ  
 vedle štítku letopočet 1545  
 Au; hmotnost 3,5 g; ø 22 mm; mincovna Praha; Albrecht z Gutštejna  
 Ma 603
- 78. Dukát 1545** **RR**  
 L: Český lev, opis: FERDINAND ꝛ PRIM ꝛ D ꝛ G ꝛ REX ꝛ BOE  
 R: Čelně stojící sv. Václav s praporcem a štítem se svatováclavskou  
 orlicí., nad štítem letopočet 1545.  
 Opis: S ꝛ WENCESLAV-S ꝛ DVX ꝛ BOE ꝛ  
 Au; 23 mm; 3,5 g; mincovna Praha; bez značky (K. Sauermann)  
 Jano. 33b, Hal. 7
- 79. Dukát 1547** **RR**  
 Jako č. 78, ale ročník 1547.  
 Au; 22 mm; 3,5 g; mincovna Praha; bez značky (K. Sauermann)  
 Jano 33b, Hal. 7
- 80. Dukát 1561** **RRR**  
 L: Čelně stojící císař, opis: FERDINA·DG·EL (zn. pražské mincovny)  
 R·IM·S·AG·HV  
 R: Korunovaný říšský orel s pětidílným znakem na prsou.



Opis: +BOH+REX+INF+HISP+ARCH+AVST+, po stranách císařské koruny rozdělený letopočet 15-61

Au; 22 mm; 3, 5 g; mincovna Praha; H. Harder

Hal. 8

#### 81. Dukát. I562

**RR**

L: Čelně stojící císař, opis: FERD:D:G:RO:IM-S-·AVGE·H·B·R (var. ·AV·GE·)

R: Pětídilný korunovaný znak, kolem opis: S·LADISLAVS·REX·I562.

Au; 22 mm; 3, 5 g; mincovna Praha; bez značky (H. Harder)

Jan. 34, Hal. 9

U dukátů Ferdinanda I. (č. 65-81) se vyskytují drobné varianty opisů a rozdělovacích znamének.

Všechny pražské groše z pražské mincovny byly raženy ze stříbra jakosti 437/1000 za mincmistra Konráda Sauermanna (č. 82-85). Podle dobových instrukcí měly mít hmotnost 2,82 g, ale ve skutečnosti byly o něco lehčí, v průměru asi 2,6-2,7 g. Produkce byla nepatrná a všechny jsou velmi vzácné. Průměr byl asi 26,5 mm.

#### 82. Pražský groš 1535 (zkušební ražba?)

**U**

L: Šestiřádkový nápis: °DEI° / GRATIA·R / EX·BOEMI / È·FERDINA / NDVS·PRI / MVS:←

R: Český lev, opis: ·GROSSI ·PRAGENSES·1535

Ma 1046, Diet. 21, Hal. 26, Chv. str. 36

#### 83. Pražský groš 1539

**RR**

L: Koruna, vnitřní opis: ·FERDINANDVS ·PRIMVS

Vnější opis: ·DEI ·GRATIA (štítek K. Sauermanna) REX ·BOEMIE

R: Český lev, opis: (zn. K. Sauermanna) GROSSI ·PRAGENSES ·539

Existuje varianta se z. mincmistra K. Sauermanna na líci i na rubu.

Sm. IV/70, Jan. 4a, Hal. 27, Chv. str. 121

#### 84. Pražský groš 1542

**U**

Jako č. 83, ale ročník 1542.

Jan. 4a, Hal. 27, Chv. str. 124

#### 85. Pražský groš 1544

**RRR**

L: Koruna, vnitřní opis: ++FERDINANDVS·PR

Vnější opis: (zn. K. Sauermanna) DEI ° GRATIA ° REX ° BOEMIE

R: Český lev, opis: GROSSI ° PRAGENSES·A ° 1544

Existuje varianta se zn. Mincmistra K. Sauermanna na líci i rubu.  
Sm. IV/71, Jan. 4b, Hal. 28, Chv. str. 124

V pražské mincovně byly raženy bílé peníze až v letech 1561-1564 již císařským titulem Ferdinanda I. Jsou bez zn. mincovny i mincmistra a od kutnohorských jdou rozeznat velkou císařskou korunou mezi začátkem a koncem opisu. Jsou ze stříbra o jakosti 313/1000 a mají hmotnost 0,388 g.

#### 86. Bílý peníz 1561

L: FER(dinandus) D(ei) G(ratia) RO(manorum) IM(perator) 1561  
(Ferdinand z boží milosti římský císař 1561)

Existují drobné opisové varianty.

Ma. 1094, Jan. 1, Hal. 9

#### 87. Bílý peníz 1562

Jako č. 86, ale ročník 1562.

Jan. 1, Hal. 39

#### 88. Bílý peníz 1563

Jako č. 86, ale ročník 1563.

Jan. 1, Hal. 39

#### 89 Bílý peníz 1564

Jako č. 86 ale ročník 1564.

Jan. 1, Hal. 39



65



64



67



82



73



83



79



81



85



88

Kutnohorská mincovna

V prvních letech vlády Ferdinanda I. razila kutnohorská mincovna nedatované mince. Teprve od roku 1530 byly na malých (černých) peněžích a od roku 1533 i na pražských groších uváděny letopočty. Bílé peníze byly datovány až od roku 1562.

Pražské groše bez letopočtu můžeme rozdělit do dvou hlavních skupin:

- a) Podle tvaru GRATIA (četnější výskyt),
- b) Podle tvaru GRACIA (méně častý výskyt).

Z doby nedatovaných pražských grošů je známý unikátní exemplář s letopočtem 1527, (O. Šafář, NL 1983, str. 162). Jednalo se asi o zkušební ražbu z doby po nástupu Ferdinanda I. na český trůn. Vzorem mohly být v té době již běžně datované rakouské mince. Všechny pražské groše měly opět svůj tradiční vzhled a opisy s výjimkou jména panovníka. Rozsáhlá ražba byla doprovázena i mnoha drobnými variantami. Letopočty byly vždy na konci rubního opisu. Jsou bez zn. mincovny a mincmistra. Byly raženy ze stříbra 437/1000; průměr kolem 26,5 mm; hmotnost 2,82g.

90. Pražský groš bez let. (typ GRATIA)

L: Koruna, vnitřní opis: FERDINANDVS PRIMVS

vnější opis: DEI GRATIA REX BOEMIE

R: Český lev, opis: GROSSI PRAGENSES

Sm. IV/64-67, Jan. 3, Hal. 66 a 67, Chv. str. 39

91. Pražský groš bez let. (typ GRACIA)

Jako č. 90, ale na vnějším lícním opisu GRACIA

Následují mladší datované kutnohorské pražské groše podle jednotlivých ročníků. Detailně jsou popsány v díle J. Chvojky: Pražské groše Ferdinanda I.

92. Pražský groš 1527 (zkušební ražba ?), Chv. Str. 134

U

93. Pražský groš 1533, Chv. str. 54

94. Pražský groš 1534, Chv. str. 58

95. Pražský groš 1535, Chv. str. 62

96. Pražský groš 1536, Chv. str. 66

97. Pražský groš 1537, Chv. str. 71

98. Pražský groš 1538, Chv. str. 75  
 99. Pražský groš 1539, Chv. str. 80  
 100. Pražský groš 1540, Chv. str. 85  
 101. Pražský groš 1541, Chv. str. 90  
 102. Pražský groš 1542, Chv. str. 94  
 103. Pražský groš 1543, Chv. str. 98  
 104. Pražský groš 1544, Chv. str. 102  
 105. Pražský groš 1545, Chv. str. 106  
 106. Pražský groš 1546, Chv. str. 110  
 107. Pražský groš 1547 (klasický typ), Chv. 113  
 108. Pražský groš 1547 - nový typ (lehký groš)

R  
 R  
 R  
 R  
 RR

Poslední pražský groš, který po 247 letech ukončil éru „věčné mince“, zavedené Přemyslovcem Václavem II. v roce 1300. Nahradily je již 27 let vydávané tolary.

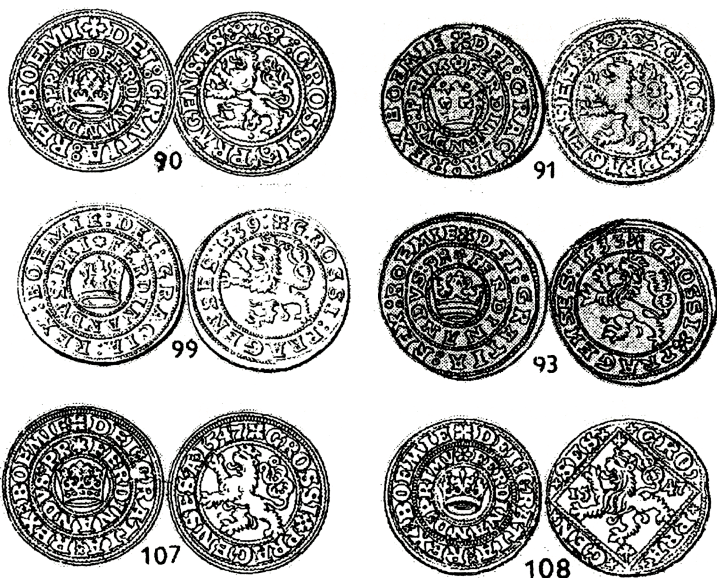
L: Koruna, vnitřní opis: FERDINANDVS.PRIMVS  
 vnější opis: ✠DEI✠GRATIA✠REX✠BOEMIE

R: Český lev v kosočtverci, po stranách rozdělený letopočet 15-47.

Opis podél stran kosočtverce: xGROSx / xPRAx / xGENx / xSESx

Ag 422/1000; 22-23 mm; 2,005 g

Sm. IV/69, Hal. 72, Jan. 42, Chv, str. 116



#### 109. Bílý peníz b. l.

tit. FERDINANDVS PRIMVS (od roku 1527), tj. Ferdinand I.

L: FERDINANDVS:PRIMVS (existují opisové var. PRIMV, PRIM, PRI, PR a varianty rozdělovacích znamének).

Sm. IV/72, Jan. 38a, Hal. 78

#### 110. Bílý peníz b. l.

tit. FERDINANDVS ROMANORVM HVNGARIE BOEMIE REX (od roku 1531) (Ferdinand římský uherský český král)

L: FERDIN.RO.HVN.BOE.REX (existují drobné varianty).

Sm. IV/73, Jan. 38a, Hal. 79

#### 111. Bílý peníz b. l.

tit. FERDINANDVS DEI GRATIA ELECTVS ROMANORVM IMPERATOR, tj. Ferdinand z boží milosti zvolený římský císař (od roku 1556).

L: FERDI.D.G.EL.RO.IMP (existují drobné varianty).

Jan. 38b, Hal. 80

Dále následují datované kutnohorské bílé peníze. Byly raženy přibližně ve stejných letech jako pražské. Jedny i druhé nemají značku mincovny či mincmistra. Na pražských penězích je mezi začátkem a koncem opisu císařská koruna a na kutnohorských ve stejném místě běžné rozdělovací znaménko (růžice, trojlístek, tečka atd.). Rozdílné jsou i opisy.

#### 112. Bílý peníz 1562

tit. FERDINANDVS I DEI GRATIA ELECTVS ROMANORVM IMPERATOR tj. Ferdinand I. z boží milosti zvolený římský císař.

L: FERD.I.D:G.EL.RO.IMP 62 (existují drobné varianty).

Jan. 38c, Hal. 81

#### 113. Bílý peníz 1563

Jako č. 112, ale ročník 1563.

Jan. 38c, Hal. 81

#### 114. Bílý peníz 1564

Jako č. 112, ale ročník 1564.

Č. 109-114 jsou z Ag 359/1000; 11-14 mm; 0,20-0,35 g.



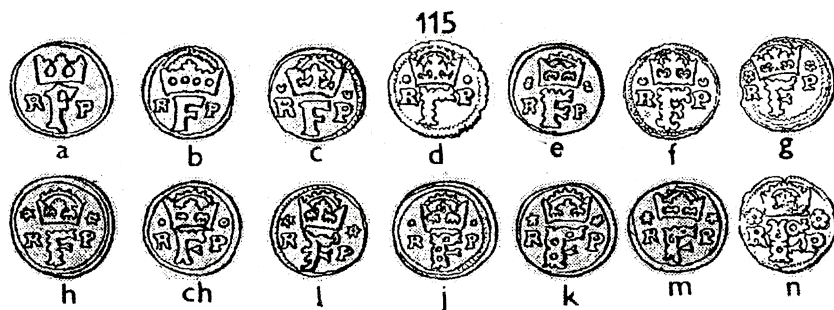
### 115. Malý (černý) peníz b. I.

L: Korunované velké F, po jeho stranách R a P, tj. R(ex) F(erdinandus) P(rimus) - král Ferdinand I.

Varianty: a, b, c, d, e, f, g, h, ch, i, j, k, m, n

Ag 176/1000; 12-13 mm; 0,25-0,40 g

Sm. IV/74-80, Jan. 36, Hal. 82-84



Malé peníze b. I. byly raženy ve značném rozsahu v prvních letech vlády Ferdinanda I. Od roku 1530 byly datované. Nevyskytují se tak často jako nedatované. Jsou známé tyto ročníky:

116. 1530 Jan. 36, Hal. 85

117. 1531 Jan. 36, Hal. 85

118. 1532 Jan. 36, Hal. 85

119. 1533 Sm. IV/81, Jan. 36, Hal. 85

120. 1534 Letopočet s gotickou čtyřkou. Jan. 36, Hal. 85

121. 1535 Jan. 36, Hal. 85

122. 1537 Jan. 36, Hal. 85

123. 1538 Jan. 36, Hal. 85

124. 1539 Jan. 36, Hal. 85

R

125. 1541 Jan. 36, Hal. 86  
 126. 1545 Jan. 36, Hal. 85 R  
 127. 1546 Jan. 36, Hal. 85  
 128. 1547 Jan. 36, Hal. 85  
 129. 1548 Jan. 36, Hal. 85  
 130. 1549 Jan. 36, Hal. 85 R  
 131. 1551 Jan. 36, Hal. 85 R  
 132. 1561 Jan. 36, Hal. 86  
 133. 1562 Jan. 36, Hal. 86  
 134. 1563 Jan. 36, Hal. 86  
 135. Malý (černý) peníz - útes b.l. U (?)  
 Jako č. 115m  
 Ag.; 13 x13 mm; 2,5 g



### Jáchymovská mincovna

Po přijetí Ferdinanda I. za českého krále pokračovali Šlikové ve vlastní ražbě svých mincí ještě dva roky. Z rozhodnutí sněmu českých stavů v září 1528 museli mincovnu předat králi. Šlikové v těchto dvou letech, mimo rozsáhlou produkci tolarů, razili ve velmi omezeném množství nové groše, datované římskými číslicemi. Po převzetí Jáchymovské mincovny Ferdinandem pokračovala rozsáhlá produkce již vládních tolarů, jejich násobků a dílů. Pouze v letech 1543 a 1544 bylo raženo malé množství pražských grošů s mincmistrovskými znameními Wolfganga Rolla a Martina Kempfa.

#### 136. Nový groš 1527

RR

L: Koruna, vnitřní opis: REX°BOEMIE°M°D°XXVII

vnější opis: (Zn. Kašpara z Mergenthalu) FERDINANDVS°PRIMVS°  
 DEI°GRACI

R: Český lev, opis: REGNI.BOEMIE E(šlikovský štítek) GROSSVS°  
 NOVVS°

Ag 437/1000; 25 mm; 2,45 g

Jan. 72, Hal. 140



137. Nový groš 1527

RR

L: Koruna, vnitřní opis: REX°BOEMIE°M°D°XXVII

vnější opis: (Zn. O. Gebharta) FERDINANDVS°

PRIMVS°DEI°GRACI

R: Český lev, opis: REGNI°BOEMIE (šlikovský štítek) GROSSVS°  
NOVVS

Ag; 26 mm; 2,43 g

Sm, IV/62, Jan. 73a, Hal. 140

138. Nový groš 1528

RR

L: Koruna, vnitřní opis: BOEMIE+ANNO+DM+D+XXVIII

vnější opis: FERDINANDVS+PRIMVS+DEI+ GRACIA+REX, mezi  
začátkem a koncem zn. O. Gebharta.

R: Český lev, opis: REGNI+BOEMIE+1528+(šlikovský štítek)  
+GROSSVS+NOVVS+

Ag; 26 mm; 2,5 g

Sm. IV/63, Jan. 73b, Hal. 141

H. Janovský a I. Halačka uvádějí s otazníkem také nový groš 1529. Jeho existence je nepravděpodobná, neboť již v podzimních měsících 1528 byly v Jáchymovské mincovně raženy mince královského rázu. Ražba pražských grošů v Jáchymově byla bezvýznamnou epizodou a vedle současné rozsáhlé produkce tolarů neměla hospodářský význam. O jejich veliké vzácnosti svědčí i jejich absence v našich nálezech. Jen málokterá muzejní sbírka se jimi může pochlubit.

139. Pražský groš 1543 (mincmistr W. Roll)

RR

L: Koruna, vnitřní opis: FERDINANDVS°PRI

vnější opis: DEI°GRATIA°REX°BOEMIE

R: Český lev, opis: (Zn. W. Rolla) GROSSI arabeska PRAGEN-  
SES°A°1543

Jan. 74, Hal. 142

140. Pražský groš 1544 (správce M. Kempf)

L: Koruna, vnitřní opis: FERDINANDVS°PR

vnější opis: (Zn. M. Kempfa) DEI°GRATIA°REX°BOEMIE

R: Český lev, opis: ⌘GROSSI⌘PRAGENSES°A°1544

Jan. 75b, Hal. 142

141. Pražský groš 1544 (správce M. Kempf. zn. na L i R)

RR

L: Jako č. 140

R: Český lev, opis: (Zn. M. Kempfa) GROSSI°PRAGENSES°  
AN 1544

Jan. 75a, Hal. 142

142. Pražský groš 1544 (správce M. Kempf)

RR

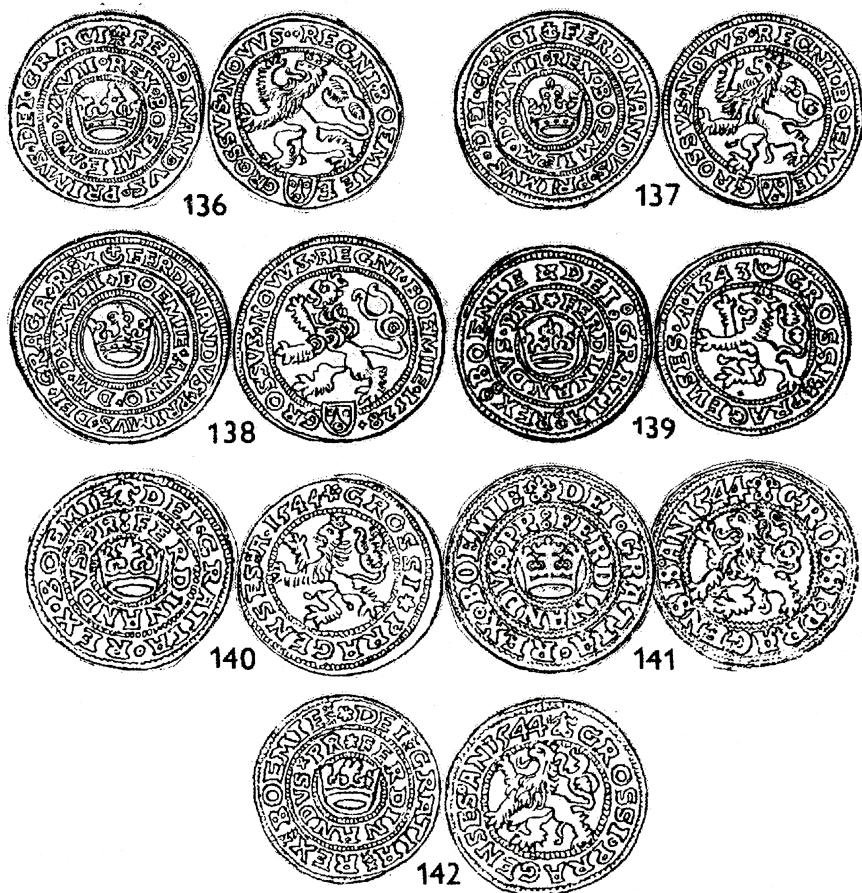
L: Koruna, vnitřní opis: FERDINANDVSxPR

vnější opis: ☉DEI☉GRATIA☉REX☉BOEMIE☉

R: Jako č. 141

Jan. 75c, Hal. 142

Pol. č. 139-142 mají průměr 25-27 mm; hmotnost 2,3-2,6 g; Ag



## Tlusté pražské groše

Zvláštní kapitolou v grošové době byly tlusté pražské groše. V Čechách je zavedl Karel I. (starší neznáme). Z doby jeho vlády existuje i unikátní dvoustranný halčér (Sm. II/19 se stejným L i R jako naše č. 16). Další tlusté groše byly raženy za vlády Václava IV., Ladislava Pohrobka, Jiřího z Poděbrad a Vladislava II. Dochovaly se i tlusté dvoustranné bílé peníze (SM. III/40). Tyto tlusté mince, (především budeme hovořit o groších) svou hmotností nezapadají do soudobých mincovních soustav. Jejich hmotnost je nahodilá s velkými rozdíly. Nejtěžší známý exemplář vážil 86,4 g a nejlehčí 6,22 g. Všechny známé tlusté groše jsou dokonale ražené, v některých případech i zvláště pečlivě vyrobenými razídky (za Václava IV.). Důvod jejich ražby není dostatečně vysvětlen. Podle různé hmotnosti se nemohlo jednat o platidla. Dokazuje to i jejich absence v nálezech. Byly raženy pro potřebu krále, který je používal k mimořádným odměnám. Nelze také vyloučit funkci dnešních vyznamenání. Výjimkou by mohly být tlusté groše, ražené pravděpodobně v roce 1509 ke korunovaci Ludvíka I. se jmény obou králů, otce a syna. Tyto tlusté groše mají charakter pamětních medailí:

### 143. Tlustý groš b. l.

U(?)

L: Koruna, vnější opis: WLADISLAVS:ET:LVDOVICVS

vnitřní opis: :REGES:BOHEMIE

R: Český lev opis: GROSSI PRAGENSES

Ag; 13,9 g

Killian 1301 (1 lot = 15,8 g), Sm. III/34

### 144. Tlustý groš b. l.

RRR

L: Jako č. 143

R: Nad mřížkou poprsí sv. Václava s praporcem.

Ag; 31,62 g

Killian 1302 (2 1/2 lotu = 39,5 g), Sm. III/35

### 145. Pamětní mince na střížku tlustého groše

U(?)

L: V korunovaném štítu český lev, opis:

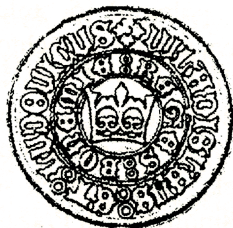
SAICTVS VENCESLAVS DVX BO

R: Jako č. 144

Ag;

Sm. III/36

Všechny tlusté groše byly raženy ze stříbra stejné jakosti, jaké měly současně vydávané normální pražské groše.



143



144



145



### Kontramarky pražských grošů



*Pražský groš Václava IV. s jihlavskou kontramarkou. Kresba V. Peška.*

Koncem 14. století pražské groše ovládaly středoevropské trhy a byly především pro Rakousko a Německo jedinými hrubými mincemi. Většina větších plateb byla prováděna těmito českými mincemi. Dokonce za husitských válek v Německu předepisovali mimořádné dávky na válečná tažení proti husitům v pražských groších. Během vlády Václava IV. byl snižován obsah stříbra v groších, což neuniklo zahraničním směnárníkům. K ochraně vlastních trhů začala různá německá města starší, lepší groše označovat kontramarkami. Takto označené groše se pak stávaly bernými. Některá města a panství používala více značek, jimiž bylo pravděpodobně označováno více stupňů kvality - výtečné, dobré, vyhovující atd. Podle K. Castelina byly pražské groše kontra-

markovány přibližně v letech 1370-1510 (nejčastěji v 1. polovině 15. století). V českém státě kontramarkovala groše dvě města, Jihlava a Brno. V těchto katolických městech se jednalo spíše o politickou protihusitskou demonstraci. Většina kontramarek je na groších Václava IV. a malé procento na groších Vladislava II. Kontramarky na groších Karla a Jana se vyskytují velmi vzácně a často se jedná o falza. Soupis známých kontramarek, vyskytujících se na pražských groších publikoval K. Castelin ve 2. vydání Smolíkových Pražských grošů.

#### Literatura:

- Cast. - C a s t e l i n, K.: Česká drobná mince doby předhusitské a husitské (1300-1471). Praha 1953.
- Diet. - D i e t i k e r, H.: Böhmen Katalog der Habsburger Münzen 1526 bis 1887. München 1979.
- Don. - F i a l a, E.: Beschreibung der Sammlung böhmischer Münzen und Medaillen des Max Donebauer. Praha 1888-1890.
- H/Ch. - H á s k o v á, J.: České, moravské a slezské mince / 10.-20. století. Národní muzeum v Praze - Chaurova sbírka. Praha 1991.
- Hal.. - H a l a č k a, I.: Mince zemí Koruny české 1526-1856. Kroměříž 1987.
- Hus. - H u s z á r, L.: Münzkatalog Ungarn von 1000 bis heute. Budapest 1979
- Chv. - C h v o j k a, J.: Pražské groše Ferdinanda I. Praha 1997.
- Jan. - J a n o v s k ý, H.: České vládní mince 1526-1856. Kartotéka novověku. Praha 1948.
- Killian - K i l l i a n, W.: Verzeichniss der ausschliesslich böhmischen Münzen- und Medaillen-Sammlung des Wilhelm Killian. Wien 1858.
- Lusch. - L u s c h i n, A.: Wiener Münzwesen im Mittelalter. Wien 1913.
- Ma. - M a r k l, M.: Die Münzen, Medaillen und Prägungen mit Nahmen und Titel Ferdinand I. Praha 1896.
- Rad. I. - R a d o m ě r s k ý, P.: Nález mincí z 15. století v Králově Dvoře u Berouna. Praha 1976.
- Rad. II. - R a d o m ě r s k ý, P.: Beischlag doby husitské a příspěvek k jihlavskému a rožmberskému mincovnictví v 15. století. ČNM v Praze 1976.
- Réthy - R é t h y, L.: Corpus nummorum Hungariae. Graz 1958.
- Sm. - S m o l í k, J.: Pražské groše a jejich díly (1300-1547). Praha 1971.