

EKOLOGIE A ŽP **-příchody, vymírání druhů**

RNDr. Martin Culek, Ph.D.

Geografický ústav MU
Brno

PŘÍCHOD NOVÝCH, VYMÍRÁNÍ PŮVODNÍCH BIOLOGICKÝCH DRUHŮ -1-

- **PŘÍČINY PŘÍCHODŮ A MIZENÍ** (z hlediska míry vlivu člověka, za posl. 6000 let, především ale posl. **200 let**):
 - **1. Přírodní přirozené (nedokonč. postgl. migrace?)**
 - **2. Změna prostředí člověkem (vznik a zánik stanovišť)**
+ přirozený či zavlečení **x** vyhynutí.
 - **3. Nechtěné zavlečení nebo vyhubení.**
 - **4. Cílené zavedení nebo vyhubení.**
- **Mizení: 99% současného vymírání druhů je důsledek lidské činnosti. Jen v trop. dešt. lesích 3 dr./1 hod. Hlavně hmyz. Celosvětově od r. 1600 vymřelo 2,1% savců, 1,3% ptáků.**

1. Přírodní přirozený „příchod“

- Podrobněji v biogeografii.
- **Je vzácný** - nebo lidský „nevliv“ těžko prokazatelný.
Rostliny: **svízelka lysá** (2/2 20. stol. z morav. Karpat → Záp. Čechy).
- Více – pohybliví větší živočichové:
zvonohlík zahradní (1800 již. Evr.- 1900 stř. Evr.),
hrdlička zahradní (z Balkánu 50. léta 20. st.),
strakapoud jižní (ze Sýrie 50. léta 20. st.).
Šakal obecný (z již. Evr.) – Břeclavsko, Uher.Hrad. 07 2008, vystřílen
- Relat. hojně: **létající hmyz** (kudlanka? – 1970 jen již. Židlochovic, r. 2010 v Polsku. **Klimat. změna?**)
- **Navíc mnohé migrující druhy přilétají na jaře dříve.**

Svízelka lysá
(*Cruciata glabrata*)



Šakal obecný (*Canis aureus*)



Vrcholový predátor, o trochu větší než liška, napřed vyhubí lišky a kuny. I mrchožrout. Myslivci ho nechtějí.

2. Změna stanovišť' (+ příchod)_a

- Často v detailu (v rámci kraje):
 - – **nitrofilní druhy** (kopřiva) = často tzv. apofyty.
Apofyty = ± expanzivní druhy, naše původní, ale dříve vzácné, dnes prakticky všude.
 - – **halofilní druhy a kalcifilní druhy.**
Důsledek solení komunikací a kalcifilní v důsl. Používání vápenc. šterku (hlavně na cesty), prachu ze staveb
- V detailu i zdaleka (nebo neznámé):
 - – **stepní druhy: hlaváček jarní, trávy - kavyly,** malý měkkýš *Zebrina detrita*, **sysel.**
 - – **vlhkomilné luční: trávy ovsík vyvýšený** kol. r. 1500 z Alp, možná i sverep.

Travnina zblochanec oddálený (*Puccinellia distans*) – podél zasolených silnic





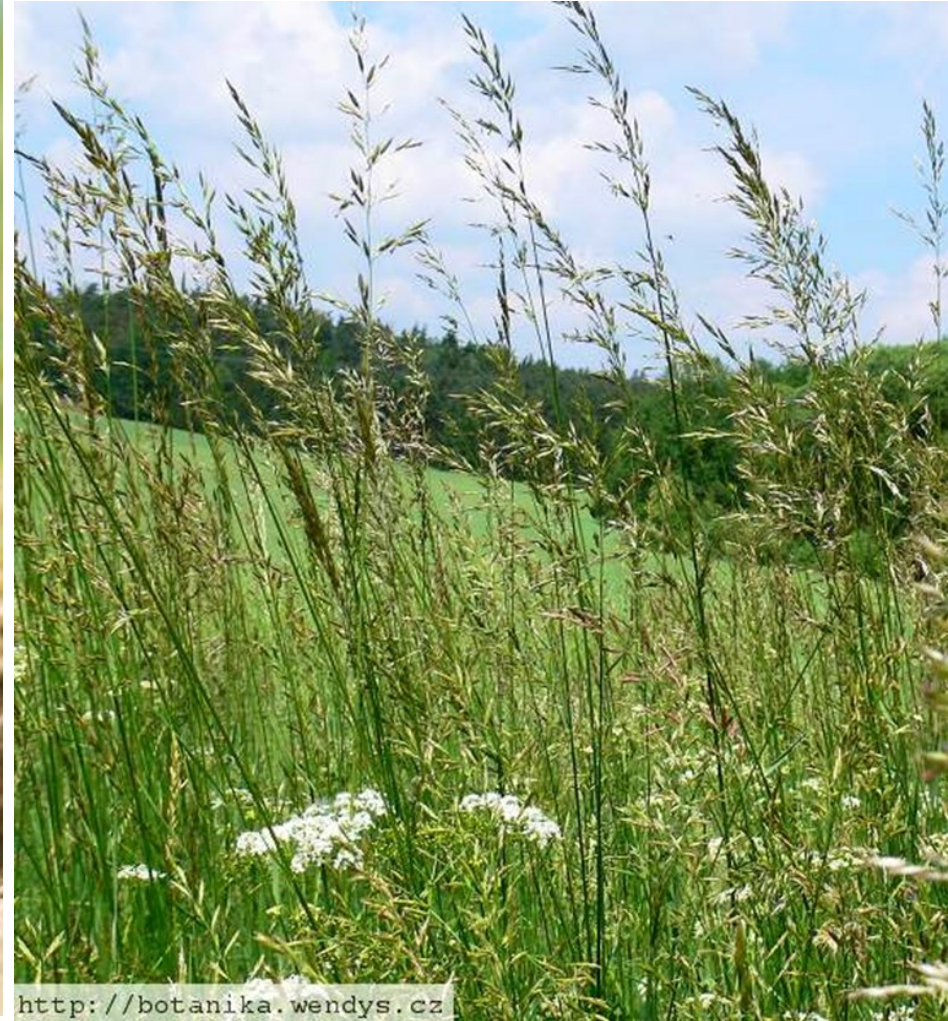
Hlaváček jarní v PP
Kamenný vrch u Kurdějova,
Hustopečsko



Kavyl Ivanův,
NPR Ranná
v Čes. Středo-
hoří.



Sysel obecný vyžaduje nižší travní porosty na hluboké nekamenité půdě, kde si hrabe nory



<http://botanika.wendys.cz>

Ovsík vyvýšený: V= až 1,7 m, dnes jedna z hlavních hospodářských trav, utlačuje nízké stepní druhy

2. Změna stanovišť' (+ příchod)_b

- Na velké vzdálenosti:
- **Polní druhy** (plevele – koukol, **hlaváček letní**, **vlčí mák** ze Sýrie), **křeček**. Od neolitu z Blízkého východu s příchodem polní výroby
- **Druhy zemědělských vesnic** (**merlík všedobr** – nitrofil. stan. nad hor. hranicí lesa mediterránu) + živočichové lovící mouchy, zneužívající plodiny: **jiříčka**, **vlaštovka**, myši atd.
- **Druhy v bytech** – hl. hmyz z tropů – **mravenec faraón**, **pavouk třesavka velká**

Hlaváček letní (*Adonis aestivalis*)





Merlík všedobr

(*Blitum bonus-henricus*).

Užíván jako zelenina, dnes u nás mizí a začíná být vzácný, jak ubývá nitrofil. stanovišť v obcích



Třesavka velká (*Pholcus phalangioides*)

Velmi hojný, gracilní pavouk v domech. Zde si omotává svilušku.



2. Změna stanovišť' (+ vymřeni)

- Většina druhů, co v ČR vyhynula, hl. rostlin, větš. druhy pro člověka „neatraktivní“. Způsoby:
- A) **likvidací stanovišť'** – např. zničení příroz. šterk. a písč. břehů – zmizeli pavouci *Pardosa wagleri* (Vltava), slíďák *Lycosa singoriensis* (Morava).
- B) **degradací stanovišť'** – **ruderalizace, odvodnění, chem. znečištění**. Např. u vod: 1900-1980 v Praze ve Vltavě počet druhů chrostíků 37→12! **Orchideje !**
- C) **fragmentací stanovišť'** → života neschopné malé populace. Toto je zvlášť záludné, proto navrhován ÚSES
- D) **zavlečení konkurenčních druhů a chorob.**
- E) **globální změna klimatu hl. v budoucnu.**

3.+ 4. Zavlečené x vysazené

- **Introdukované** (člověkem zavedené, nepůvodní) = **domestikované + synantropní**
- **Domestikované druhy** – cíleně člověkem osvoj.
- **Synantropní druhy** (rostl. i živoč.) – proti zájmům člověka, které
- **Introdukce (zavlečení) Σ 40 % české flóry ~ >1000 druhů !**
- **Synantr.: Archeofyty x neofyty** (po r. 1500)
– **vlčí mák x bolševník, netýkavky**
- **NEOFYTY x NEOZOA** – co to je?
- Relat. často (10%) **invazivní druhy**. Proč:
- Potkan z v. Asie vytlačil krysu – dnes jen SZ Čechy.

Bolševník velkolepý (*Heracleum mantegazzianum*) – navíc jedovatý, hl. záp. Čechy



Křídlatka asi japonská



Foto: Wiki



Plzák španělský (*Arion lusitanicus*)

od r. 1960 exp. Evropou, v r. 1991 u nás, zavlečen
po revoluci s rajčaty ze Španělska, vytlačuje našeho
šedého plzáka.

dále: Mandelinka bramborová

– z Ameriky, od r. 1925 ve Francii
ca 1945 v ČR

Applikovaná



PŘÍCHOD NOVÝCH, VYMÍRÁNÍ PŮVODNÍCH BIOLOGICKÝCH DRUHŮ 2

- Invazivní **x** expanzivní
- **Invazivní** – cizí druhy, dovezené i samovolně k nám vstupující, velmi rychle se šířící (asi 90 z 1000 cizích rostl. co se do ČR dostaly)
- **Expanzivní (apofyty)** – naše, velmi rychle se šíří (změna prostředí člověkem) – viz ***Urtica dioica***
- Obé: **ohrožení až likvidace původních druhů**
- Problém: co je „**Původní druh**“ – v ČR **x** na **lokality (obl.)**, nyní **x** v historii (a jaké?)
- Např. problém **modřínu**: v ČR z vých. úpatí Hr. Ješeníku, ale může se proto sázet i ve všech CHKŮ?

PŘÍCHOD NOVÝCH, VYMÍRÁNÍ PŮVODNÍCH BIOLOGICKÝCH DRUHŮ 3

- **Introdukce rostlin a živočichů:**
- Cílená introd. do chovu: Chovná zvířata (krocan, činčila, norek, papoušek, páv) a Pěstované rostl.
 - Zavřená v chovech, rostliny v zahradách = OK
 - **Utečená z chovů a přežívající**, či dokonce **invazivní**: ondatra, nutrie, barvínek, **bolševník**, **netýkavky** malokvětá a žláznatá
 - Impat. parviflora* – utekl z botan. zahrad – Vratislav, Berlín a zám. parku Březina u Rokycan, už ve 40. letech 19. stol. v přírodě, masové rozšíření kol. 1900 v okolí Prahy, na Moravě 1912 Kroměříž, až do 6. v.s.
 - Impat. glandulifera* – únik z kultury, r. 1900 u Turnova, po r. 1945 šíření Letovice → Brno, v 50. l. k jiným řekám. → **zodpovědnost !!**
- **Cíleně vysazená do přírody → zodpovědnost !**
- **GMO → zodpovědnost !**

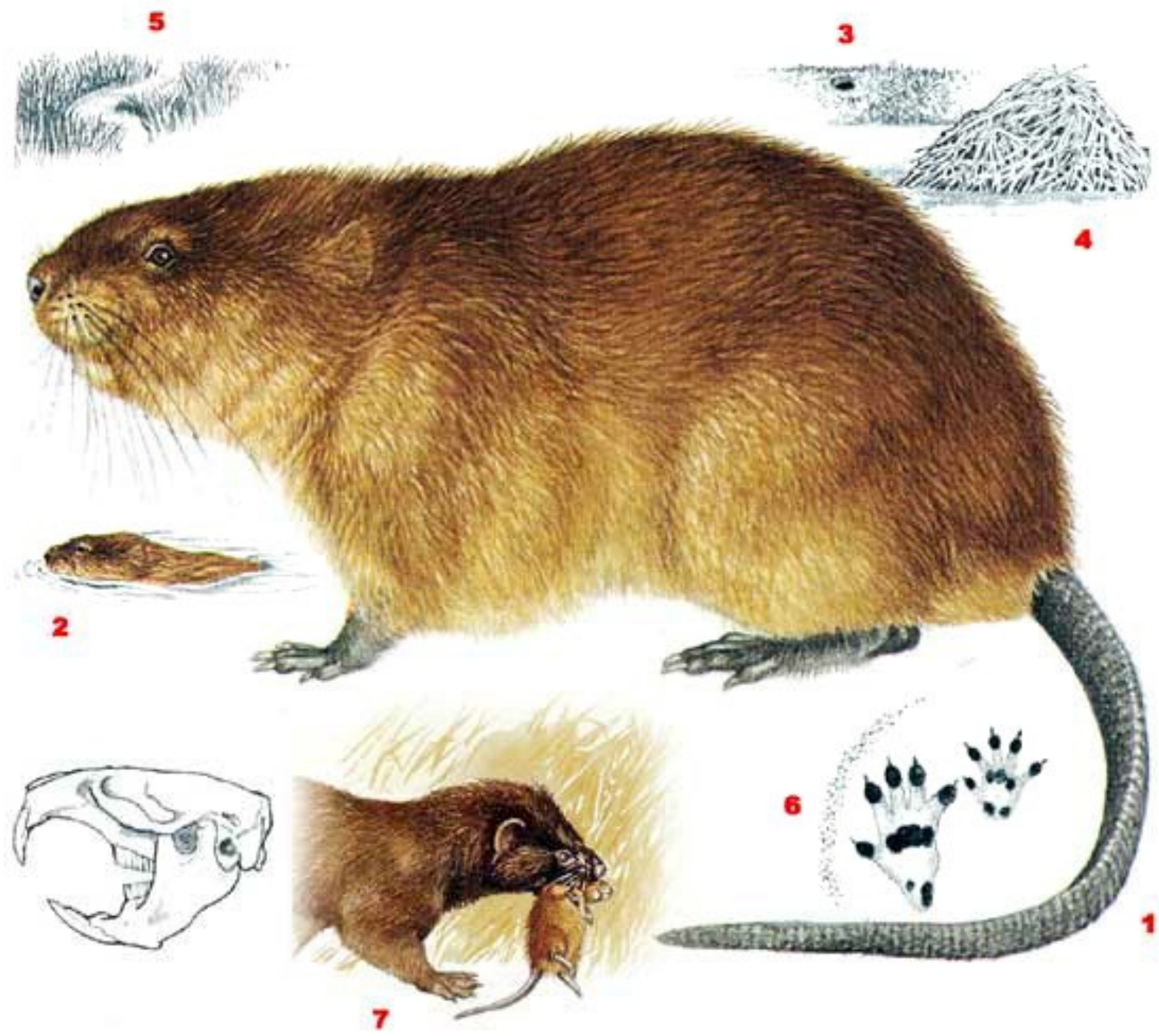


Netýkavka žláznatá
(*Impatiens glandulosa*) – vlevo,
a **netýkavka malokvětá** (*I. parviflora*)

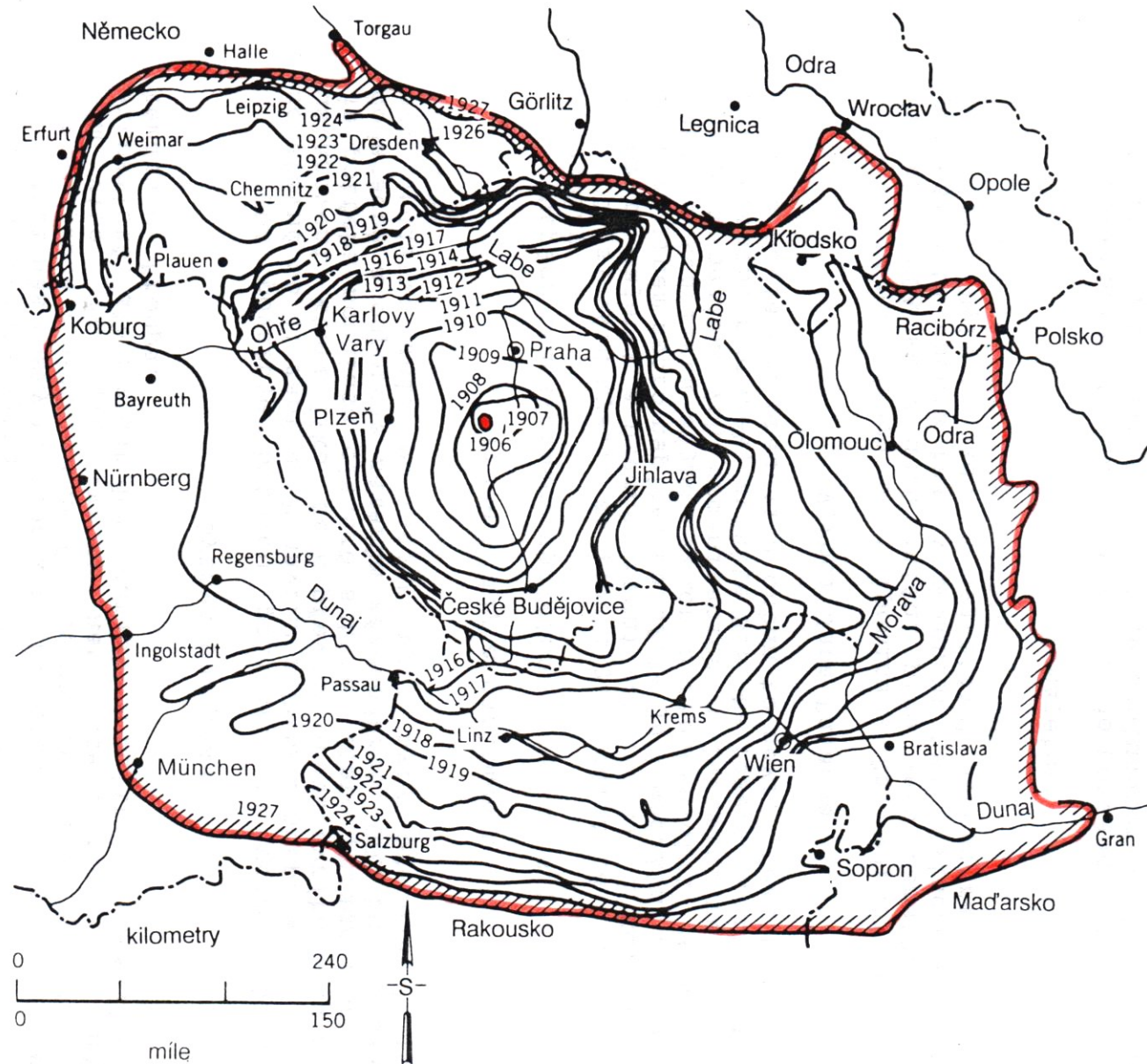


Onda- tra

(*Onda-
tra
zibe-
thica*)



Šíření introduko- vaného druhu - ondatry



Obr. 11.14 Šíření ondatry z Čech do okolních zemí během 22 let (1905–1927) po její introdukci ze Severní Ameriky. Difúzní rozptyl tohoto polovodního savce (*Ondatra zibethica*), loveného pro kožešinu, byl ve všech směrech prakticky stejně intenzivní. (Podle C. Eltona, 1958, *The Ecology of Invasion by Animals and Plants*. Methuen and Co. Podle Ulbricha, 1930.)

Omezování šíření nepůvodních druhů_1

- **Nevysazovat** → „neuteče“
- **Využít domácích** podobných druhů
- Když vysazení cizího, tak **sledovat**.
- Rostliny: **Nenarušovat** povrch, drn, **nerozrývat a prosvětlovat** lesy, rychle **rekultivovat**.
- **Likvidace** nepůvod. druhu – **často už nejde, jen omezení (tlumení)**.
- Nutná spolupráce s botaniky nebo zoology – znalost životních cyklů.
- **Cizí druhy** nutno **dlouho sledovat** a zpravidla zásahy proti nim i **opakovat** (akát, příkop na Pálavě)

Omezování šíření nepůvodních druhů_2

- **ROSTLINY: Nitrofilní (ruderal. a plevele) – žnout >5x, odstranit biomasu + vyset konkurenci**
- **Kvetoucí rostliny – nenechat přinést plody – žnout, pást, zastínit.**
- **Dřeviny (akát) – kroužkovat (= strhnout kůru na jaře, zastínit, keře – pást kozy.**
- **Oddenkové rostl. – vykopat ☹️ a prosít x-krát**
- **Chemická likvidace – herbicidy: úzko-spektrální, širokospektrální (př. Roundap), totální ☹️.**

Omezování šíření nepůvodních druhů_3

- **ŽIVOČICHOVÉ:**
Sídla: **desinsekce** (vč. juvenoidů), **deratizace**
- (juvenoidy – nedovolí živočichu pohlavně dospět a tedy se rozmnožit, ale nezabíjí ho – např. mravenci v bytě)
- Krajina: desinsekce, **pasti, odlov**
- **zavedení konkurence** (např. vrcholov. predátorů - OK,
- **zavedení parazitů, chorob ??** – tak již 2x likvidování králíci v Austrálii (myxomatóza)
- housenky, larvy: **lapáky, sběr** + stromy zalévat!

PŘÍCHOD NOVÝCH, VYMÍRÁNÍ PŮVODNÍCH BIOLOGICKÝCH DRUHŮ 4

Introdukovaná pěstovaná lovná zvířata:

- Mnoho druhů ryb – **tolstolobik, amur, pstruh duhový** + druhy v ČR pův., **ne však v povodí,** na stanovišti = konkurence našim rybám
- Savci a ptáci: kteří....? :
- **Muflon, daněk, jelen sika, kamzík horský, bažant obecný.**

Tolstolobik bílý

Až 40 kg, povodí
Amuru, od r. 1964 v
ČR, teplé vody.
Vysazen aby
likvidoval fytozasadu -
proti zarůstání nádrží
(Nové Mlýny),
u nás se přirozeně
nerozmnožuje – relat.
studená voda v létě



Pstruh duhový



- Celý tečkovaný na rozdíl od našich lososovitých. Duhový pruh na boku u samců. Z **úmoří Pacifiku v Sev. Am.**, v ČR od r. 1888. Vysazen všude na světě, je i v Keni, Ugandě. Trochu větší než náš, **snese znečištění, teplejší vody**. Hojně vysazován – žádán rybáři, z velkochovů degeneruje (tlustý a se zakrslými ploutvemi), ale rybářům je to většinou jedno. Někde častější než náš. V restauracích hlavně tento.

Muflon

(*Ovis musimon*)



Domácí ovce - neolit. pastevci před 9. tis. lety – přivedli na Korsiku a Sardinii – zdivočela. Do evropských obor se dostal koncem 18. stol, ČR – Hluboká 1878, nyní v ČR přes 12 000 ks. Suché kamenité list. lesy do 600 m n. m., ČR nyní hlavní oblastí v Evropě, mohutnější, větší trofeje.

Stávaniště muflonů – degradace porostu



Daněk evropský (*Dama dama*)

- Fem.: daněla
- Z Mediterránu
- **16. stol.- v ČR,
koncem 19. stol.
vypuštěn z obor**
- Nižší polohy
s list. lesy.
- Přes 11 000 ks.
- Podstatně menší
škody než jelen.



Jelen sika (*Cervus nippon*)



Jelen sika (v.As.), kol. r. 1900 obory v Čechách, 1945 poškození obor – únik do přírody, zatím jen záp. Čechy, 8000 ks

Kamzík horský (*Rupicapra rupicapra*)

Alpy, Tatry x Karpaty
Balkánu, mediterán -
různé poddruhy

V ČR alpský poddruh
- Lužické hory - hr.
Kinský- konec 19. st.

Jeseníky – r. 1911

Bylo 900 ks → v r.
2008 omezen na 130
(kmenový stav)

2009: zlikvidovat?

Bouře, petice, Klaus

Pozor: analogie kozy
bezoárové na
Pálavě, spásala keře



Bažant obecný (*Phasianus colchicus*)



naturfoto.cz

© Jiří Bohdal



© Jiří Bohdal



- Od jz. Kavkazu po Pacifik
- V zem. krajině stř. Evropy od 11. stol.
- Nižší polohy, lesoplní krajina.
- Počet ??
- Problém: zásypy – šíření plevelů

NÁVRAT PŮVODNÍCH BIOLOGICKÝCH DRUHŮ

- **Repatriace**, nesprávně ~~reintrodukce~~ – akce státní i nevládní ochrany přírody. Snaha vrátit původní živočichy. Někdy jde o **šelmy a dravce**, kteří **většinou vadí myslivcům**:
 - **Zubr** – 3 obory v Čechách + PR **Milovice!**
 - **Divoký kůň**
 - **Pratur** – pokusy
 - **Rys** na Šumavě – pytlácky loven, přežívá
 - **Vlk** na Šumavě - ojediněle
 - **Bobr** na Moravě a v záp. Čechách – velmi úspěšné
 - **Losos** – spíše se nezdařilo
 - **Orel mořský** – velmi vzácně, často tráven
 - **Orel skalní** - probíhá

V některých případech se potkávají s přežívajícími zbytky původ. populací, nebo příležitostnými přirozenými návraty.

Zubr evropský (*Bison bonasus*)



31.12.2022

Zdroj: www.ceska-krajina.cz

37

Zubří stádo – Milovice (býv. vojen. prostor), asi i typická krajina



Zubr evropský (*Bison bonasus*)_1

- Vikariantní druh k bisonu americkému (*Bison bison*)
- Nově **geneticky rekonstruován** – jde o křížence 2 vyhynulých turů
- Byl střední a východní Evropa. Ne Západ, jih, sever Evropy.
- Travnaté plochy až po polopouště u Kaspiku. Listnaté, méně smíšené lesy. I velehorské pastviny, na Kavkaze až 2100 m.
- Původně podle NP Bialowieže v Polsku považován za lesní druh, tam však jen poslední útočiště. Spásá lesní okraje, náletové dřeviny. **Preferuje a vytváří lesostepi.** Důležité i z hlediska dalších rostlin a lidstva – **volné plochy k osídlení !!**
- Tvoří malá stáda 8-13 ks, vedená samicí, samci ± samotáři.
- V 8. stol. vyhuben v sv. Francii, ze 14. stol. kosti z Olomouce, v 16. stol. ještě Braniborsko. Přežil 19. stol. na severním Kavkazu a v lesích na hranici Polsko-Bělorusko-Litva.
- Ve volné přírodě - NP Bialoweža: poslední +1919 - zastřelen. Kavkaz: zastřelen poslední +1927.
- Lov spíš kvůli masu a lovecké pýše, neškodí podstatně.



Zubři z 80 % žerou vyšší traviny, dřeviny 10-16 % - okusují hlohy, kůru javorů a brslenů, sbírají žaludy.

Zubr evropský_2

- Pokus o obnovu výskytu v ČR – 1550-1560 lesy u Brandýsa, Křivoklátsko – pár ks – český místodržitel Ferdinand Tyrolský. Nepřežil.
- **Od r. 1923 snaha o záchranu – 2 stáda ze zvířat v ZOO a obor, 5 a 7 ks schopných rozmnožení ! Podařilo se. 2 genetické linie.**
- V ČR 1948 v pražské ZOO první čistý kus.
- Topolčianky (dnes Slovensko) 1958 – obora - druhé největší stádo v Evropě
- R. 2014 v Evropě 5500 ks, většinou volně.
- ČR: Obora Libeň (13 km z. od Kladna), vých. Šumava, Ralsko, především ale Milovice – volně v rezervaci na místě býval. sovět. vojen. prostoru, **modelové území managementu velkými býložravci.**
- Zubři jsou schopni dobrého soužití s civilizací, vyhovuje jim kulturní krajina. Je potřeba vhodná **jádrová oblast 20 km²**. Nemigruje, jen se posouvá za potravou v nevelké oblasti.

Rys ostrovid (*Lynx lynx*)



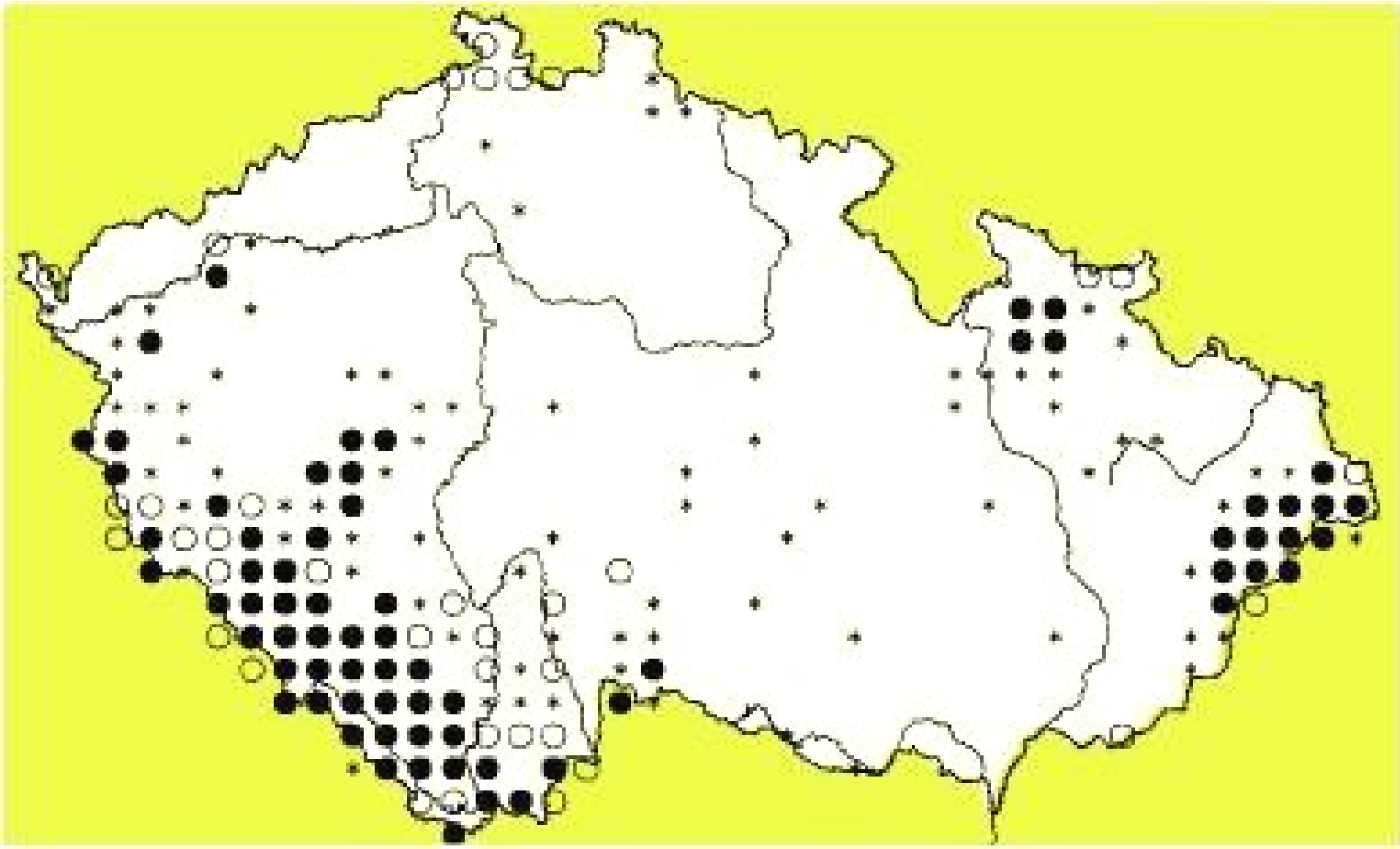
WWW.TICHYPHOTO.COM

- Striktně lesní druh. Vyloven Čechy - 1835, Beskydy - poč. 20. stol., r. 1946 – Beskydy - návrat ze Slov. , pak:
- **Vybity nejméně čtyři přirozeně vzniklé rysí populace** (Jeseníky 1950 – 1959 a 1983 – 1989, dnes 5 ks, NP Česko-S. Švýc. – asi vybit, Beskydy 1960 – 1969, 1976 vybit, od r. 1980 opět návrat, cca 20 ks, Javořická vrchovina 1980 –1986, vybit). V l. 2016-2019 osamělý jedinec v Moravském Krasu a okolí.
- Výskyt: skal. místa vyšších poloh - **Jeseníky, Beskydy – cca 100 ks** (+ na Šumavě cca 100 ks repatriovaný)

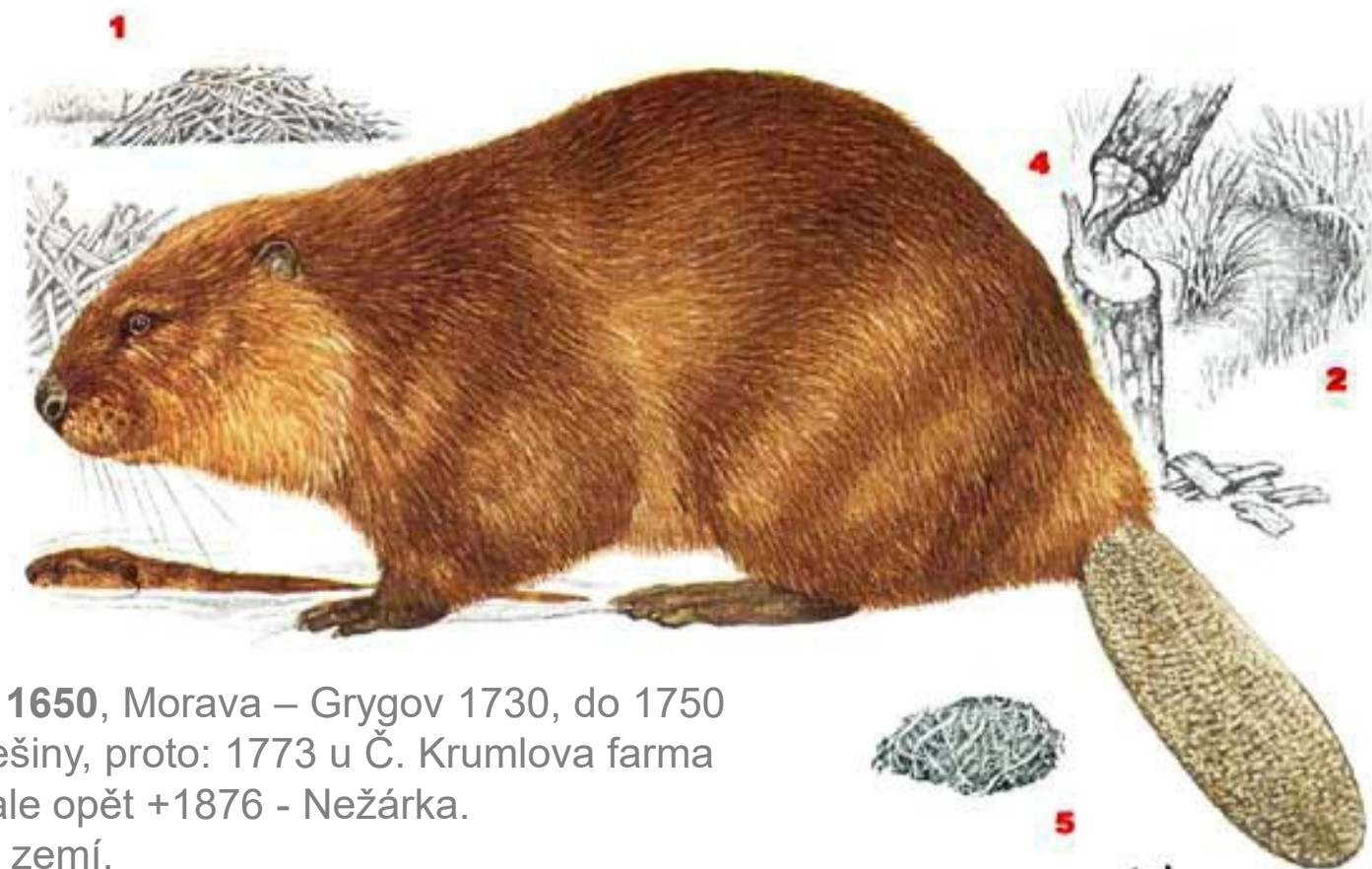


Vysazen 1970 - Bav.N.P., 1982-1989 CHKO Šumava, 1998 – jz. Čechy až 140 ks, ilegál. lov., dnes ½. 1994-5 ilegál. vysazen v NP Podyjí (ze ZOO Jihlava) – do několika let vymřel

Nedávné rozšíření rýsa,
na několik let se vyskytuje i jinde



Bobr evrop- ský (*Castor fiber*)



+ na většině území kol. r. **1650**, Morava – Grygov 1730, do 1750 Třeboňsko. Chyběly kožešiny, proto: 1773 u Č. Krumlova farma – rozšíření až po Prahu, ale opět +1876 - Nežárka.

60. l. 20. stol. – oj. z okol. zemí.

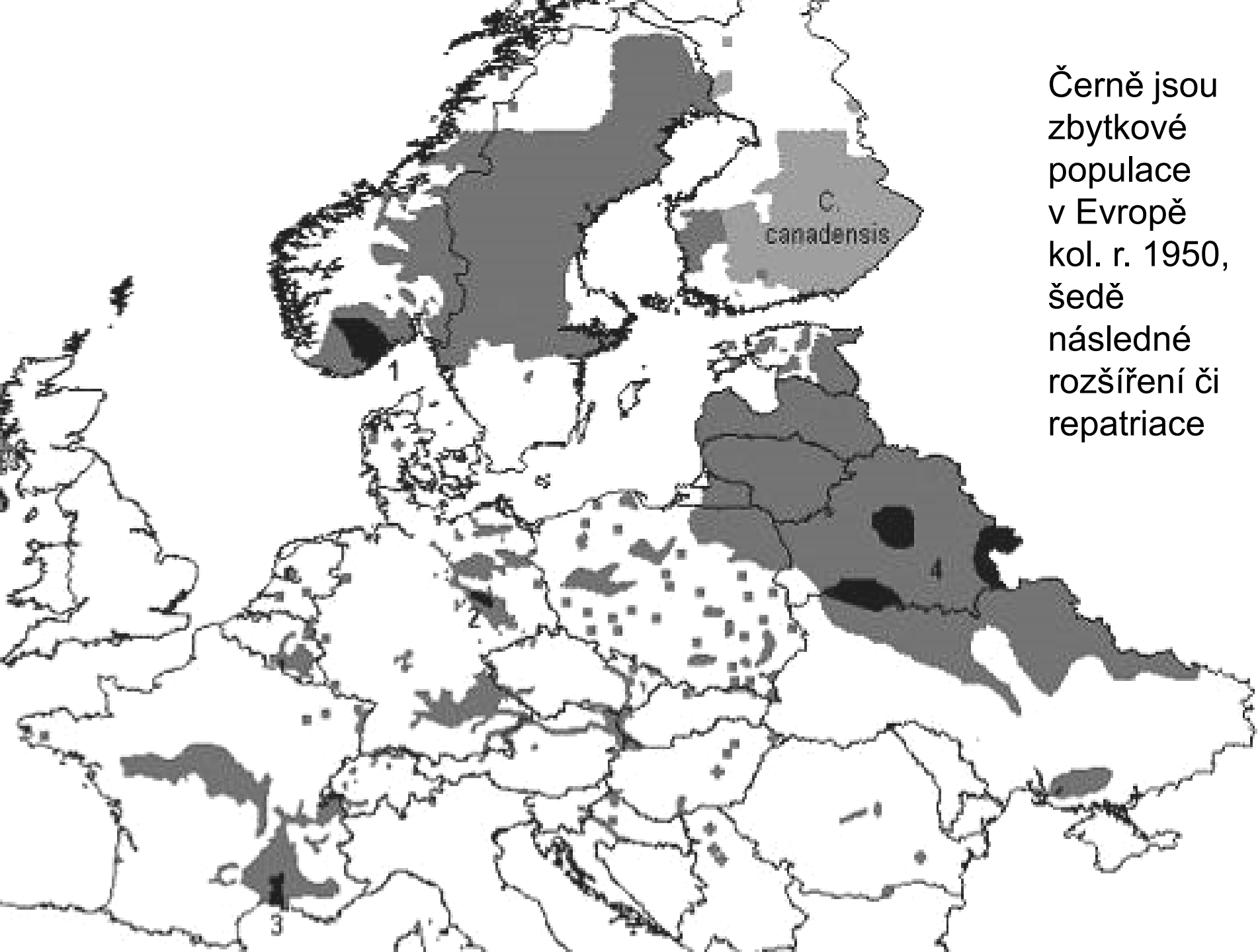
Vysazen **Eckartsau u Vídně 1976** (ze Skandinávie, Kanady! – kanadský u nás nezjištěn), již 1977 na Záhoří. ČR: 1986 – ř.

Jihlava, 91-96 vysaz. Litovel. Pomoraví – 20 ks, Poodří – 4 ks.

ČR r. 2004 – cca 400 ks, následně překonal Vysočinu – rozvodí.

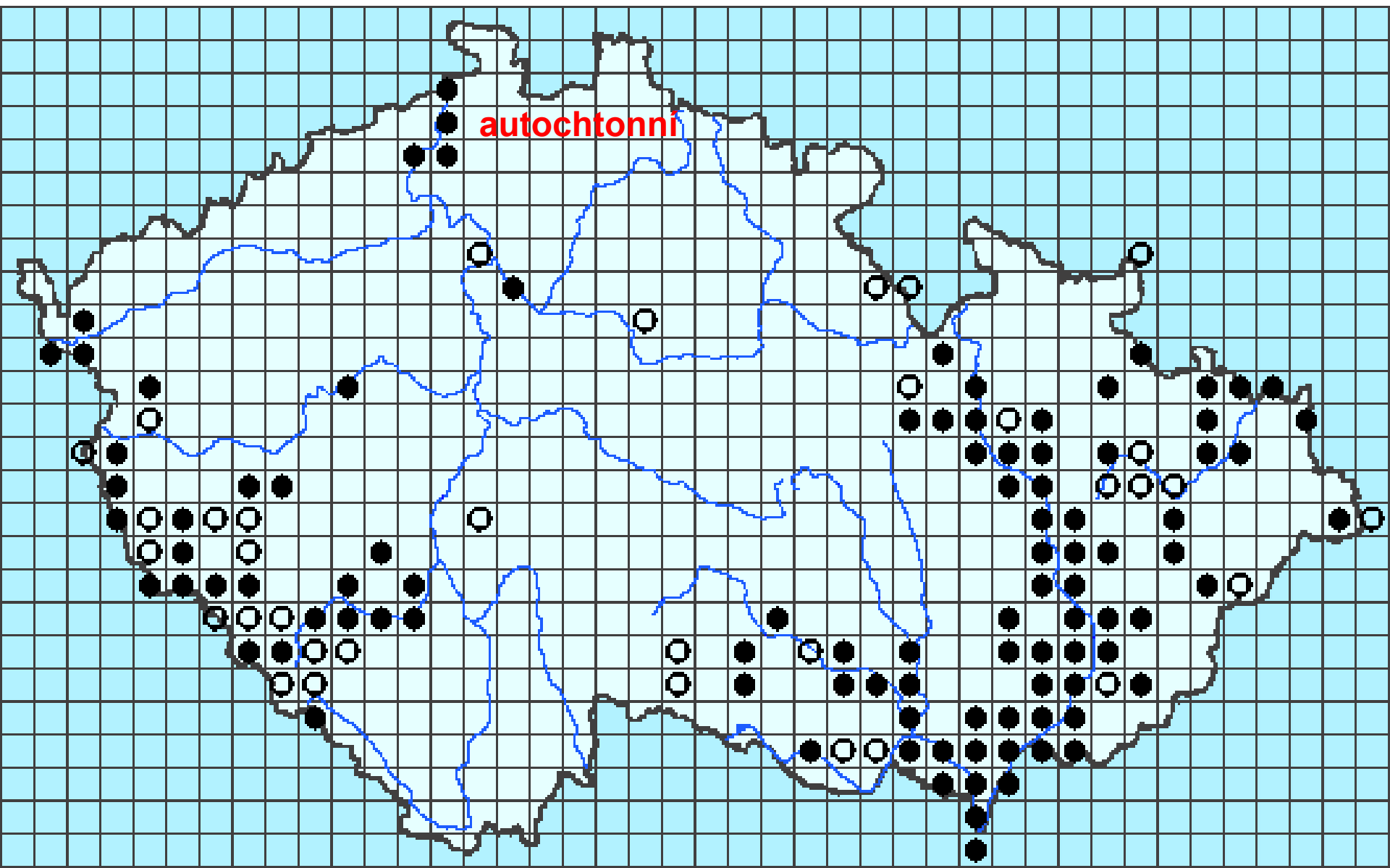
Po r. 1995 se začal z německé původní populace na dol. Labi sám šířit k nám – je na **Děčínsku**. To je tedy **autochtonní středoevropský bobr**.





Černě jsou
zbytkové
populace
v Evropě
kol. r. 1950,
šedě
následné
rozšíření či
repatriace

Nedávné rozšíření bobra evropského v ČR





• **Bobr evropský**
(Labský) – poč. 90. let.

Losos obecný (*Salmo salar*)



• **Losos – mimo povodí Dunaje!** Již 1. pol. 19. stol. velmi nízké stavy, odchovna, poč. 20 stol. opět téměř vyhuben, posl. silný tah 1927, doražen 1935 – výstavba vysokého Střekovského jezu a posled. tření na Otavě. Poč. 50. let – oj. po Střekov, pak +. Mj. **velmi znečištěná voda v Labi a vysoké jezy i níže na toku.**

• V ČR opět vysazen – ze Švédské řeky Lagan do říčky Kamenice u Hřenska. Podmínky:
– Německo – 2 rybí přechody + zlepšení kvality vody. Vysazen na Kamenici 1999 a 2000.
– odlovy na Kamenici r. 2002 – 3 ks, 2007 – 7 ks.
– 2008 – 2 ryb. přechody v soutěs. Kamenice. Vrací se příliš málo, výsledek nejistý. Špatný rybí přechod Střekov.

Orel mořský (*Haliaeetus albicilla*)



- Nejv. dravec v ČR, 2,5 m.
2. pol. 19. stol. – posled.
hnízd. v Čechách,
Morava – 20. léta 20. stol.
- Ochránci přírody – pár
odchovaný v zajetí,
1986 první mláďata na
Třeboňsku.
- Hnízdí – jezerní a rybníční
oblasti. Nyní: 30-35 párů
Českobudějovicko,
Jindřichohradecko,
Českolipsko, Již. Morava.
150 ks zimuje.
- Ilegální odlov, v r. 2006
9 ks otráveno x žerou hl.
mršiny ryb, ohrožení
graduje, hrozí vyhubení
populace

Orel skalní (*Aquila chrysaetos*)



Hnízdil do 80. let 19. stol. - Krkonoše,
Beskydy, dnes Alpy, s. aj. Evropa.
Nyní se obj. zřídka, probíhá pokus o
reintrodukci

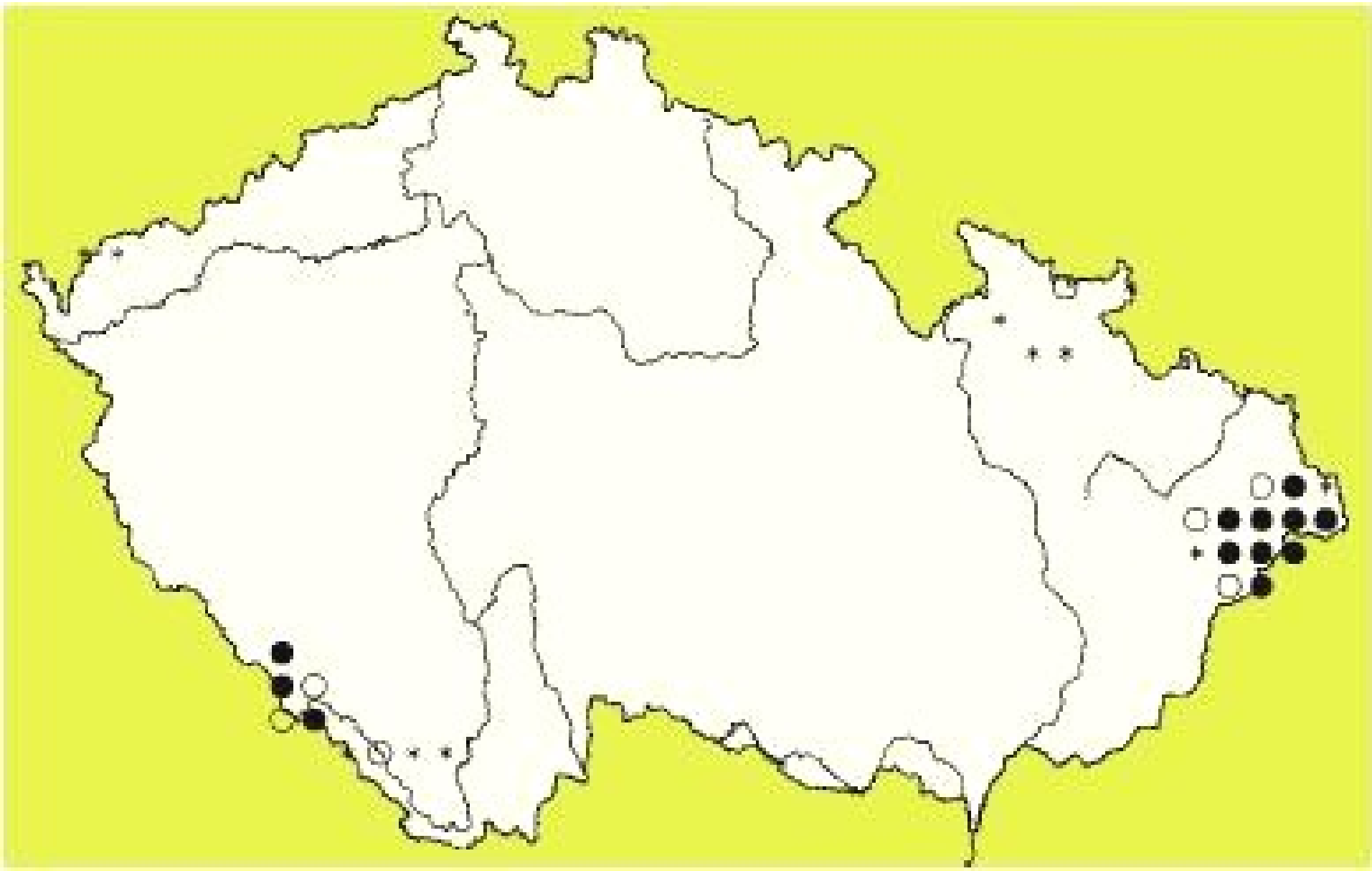
PŘÍCHOD NOVÝCH, VYMÍRÁNÍ PŮVODNÍCH BIOLOGICKÝCH DRUHŮ 6

- Přirozený návrat:
- Po poklesu tlaku lovců a/nebo predátorů a/nebo zlepšení podmínek prostředí
- Přirozený návrat:
 - **rys** na Moravě
 - **vlk** na Moravě
 - **medvěd** na vých. Moravě
 - **bobr** na Labi
 - **los** v již. Čechách
 - **prase divoké** – dnes téměř všude
 - **krkavec**
 - **sokol stěhovavý** (Krkonoše, Rychlebské hory, Mor. Kras)



- **Vlk** (Šumava +1874, Beskydy (+1893 ?), +1914 u Bukovce - pomník).
Dnes hl. Beskydy - do 10 ks, od r. 1996 oj. na Šumavě – z Bav. nár. parku.? Původní?

Víceméně trvalé rozšíření vlka, ale smečky občas i jinde (sev. Čechy),
toulaví mladí samci ledaskde



Medvěd hnědý (*Ursus arctos*)



Karpatský medvěd

— DNA blíže k
Sibiřské populaci
než k Balkánské!

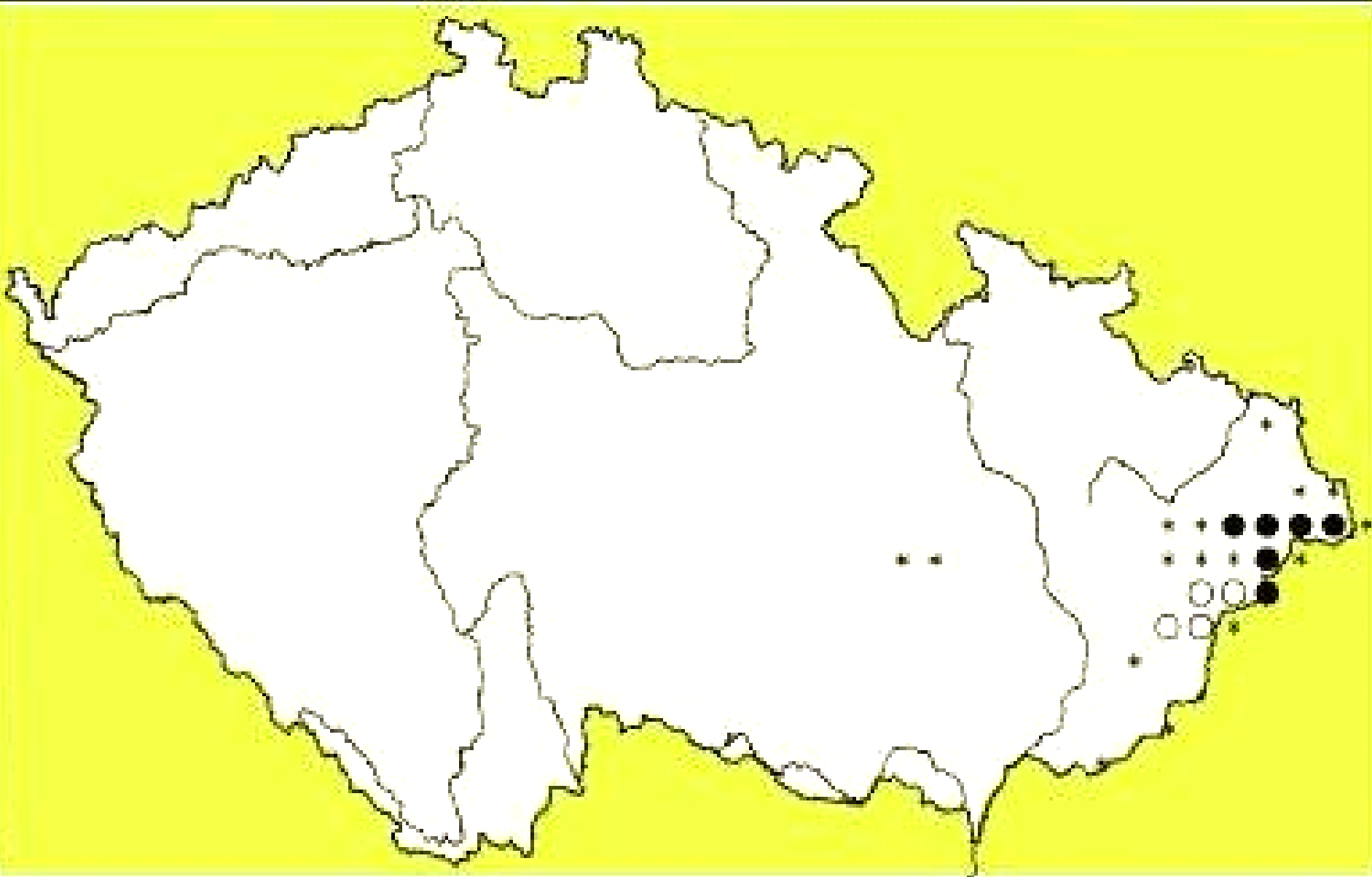
Medvěd hnědý (brtník):
1570 lovy medvědů u Brna,
větš. vyhub. v 17. – 18. stol.

Poslední ofic. v Čechách:
+1856 Želnavá na Šumavě,
ale +1866 – pytlák,
a stopy do r. 1875.
+1887 Beskydy ?
+1893 Hukvaldy v Podbeskydích

Od **70. let 20.stol.** oj. návrat ze
Slovenska kde bylo asi 700 ks,
a tak v Beskydech bylo i 5 ks.
Na Sloven. pak redukce, takže
u nás jen příležitostně na vých.
Moravě, často zastřelen „kvůli
bezpečnosti“ či neschopnosti
(Břeclav).



Výskyt medvěda brtníka v době maximálního novodobého rozšíření. Výjimeč. se zatoulá dál na Z. Zkouší to.



Los evropský (*Alces alces*)

- Největší zástupce jelenovitých. Atraktivní lovná zvěř od paleolitu.
- Výskyt v **tajze** Sev. Ameriky a Euroasie s přesahem do listnatých lesů i tundry. **Vlhké lesy**, které spásá.
- U nás trvale od 80. let 20. stol. jen **nejjižnější Čechy**



31.12.2022



- **Los evropský** – v ČR vyloven v 15. stol. Pozdější pokusy o repatriace neúspěšné.
- R. 1957 – prošel sev. Čechy, přišel ze severových. Polska
- 1973 - žije od té doby trvale v obl. Vyššího Brodu.
- 1979 – N. Bystřice – první rozmnož. (j.Č. 50 ks), nověji oj. Lužické hory. Vlhké lesy.
- **Nepřibývá.** Přichází opakovaně z Polska
- Občas se toulá: vých. Šumava, Olomoucko.
- Není ohrožován, v říji sám nebezpečný okolí.

**Prase
divoké**
(*Sus
scrofa*)



31.12.2022

Prase divoké bylo vzácné, ale od 16. stol. kdy se rozšířily střelné zbraně, byli silně **decimováni vlci** → prudký růst divočáků do 18. st. Pak **Josef II.** kvůli fatálním škodám na polích nakázal **vylovit**, mohla být jen v oborách. Návrat do volné krajiny **po 1945** – z obor a Polska - za frontou. V r. 2014 již odlov 169 000 ks! Od r. 2016 již možno lovit celoročně. V současnosti asi přes **1 mil. ks** a stále přibývá. Bohužel velmi inteligentní, umí i plavat. Devastace lesů, rezervací, pramenů, polí, krajiny. Synantropizuje se, vstupuje do sídel.



sek
n

Krkavec velký (*Corvus corax*)

- **Krkavec** – největší pěvec, rozpětí křídel až 1,3 m, všežravec, i mrchožrout
- vymizel +**1868** - střílen, tráven, neb lovil ptáky a pojídal vejce, občas napadl i kůzlata a jehňata. Přežíval jen na východně Slovenska v Bukovských vrších, ale pak **1968** zahrniz. v Beskydech a Jeseníkách, **dnes celá ČR**. Chráněn.



Foto: Wiki

Sokol stěhovavý (*Falco peregrinus*)

Do r. 1950 ve skal. obl. častý, pak pesticidy (DDT), lov na prodej.

70.-80. léta 20. stol. v ČR nehnízdil.

Pak oj. návrat z Rakous. a Něm. Striktně chráněn, hnízda se musí hlídat před myslivci, zloději a zvědavci.

Nejblíže – Býčí skála



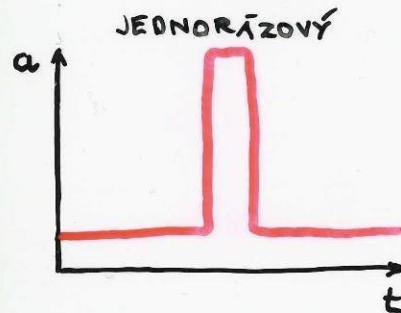
Stresory ekosystémů dle délky a intenzity působení

VSTUPNÍ SIGNÁL

STRESORY V EKOSYSTÉMECH

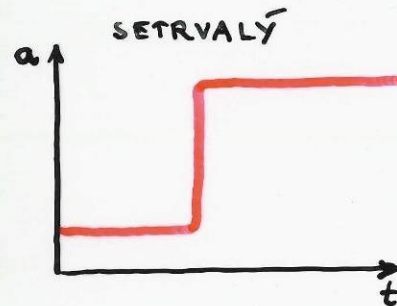
TERESTRICKÝCH

VODNÍCH



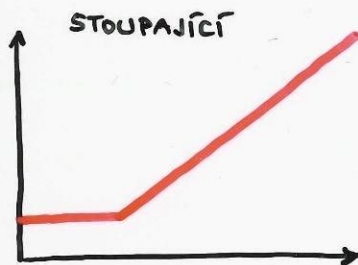
- POŽÁR
- JEDNORÁZ. APLIKACE P.
- KATASTROF. POVODĚNÍ
- HOLOSEČ
- POLOM

- HAVÁRIE Č.O.V.
- JEDNORÁZ. ÚNIK
- KATASTROF. POVODĚNÍ



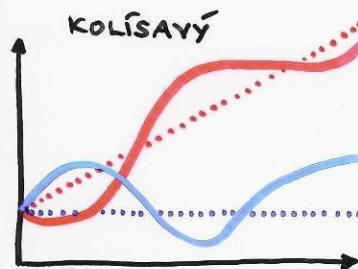
- ODVODNĚNÍ LOKALITY
- EXTREM. DEGRADACE PŮD

- NÁHLÁ ZÁTĚŽ ZNEČIŠTĚNÍ Z NOVÉHO ZDROJE (ODPAD. VODY, TEPLO)



- INTENZIFIKACE ZEM. (ZUYS. STAVŮ ZVÍŘAT)

- EUTROFIZACE JAKO DŮSLEDK INTENZIFIKACE (ODVODNĚNÍ)

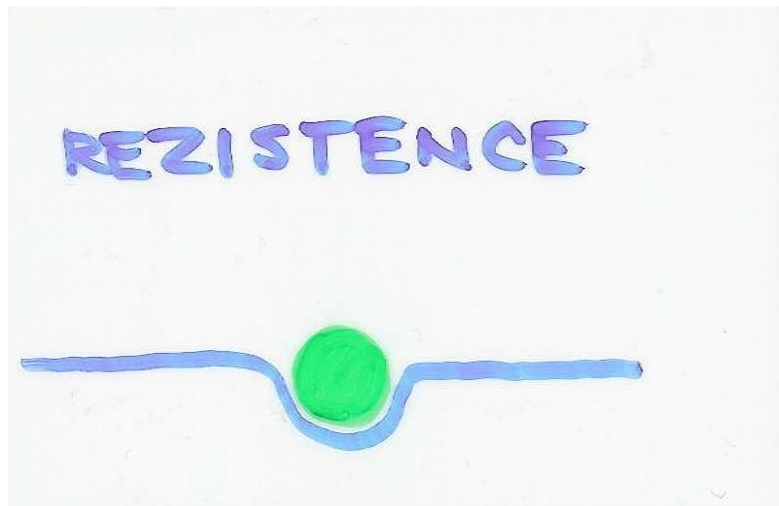


- SETRVALÝ: KOLÍSAVÝ PRŮM. IMISÍ (SO₂..)
- VZESTUPNÝ: PRŮM. HNOJIVA, PESTICIDY, CO₂

- KURROVAR. KAMPANĚ
- NĀRŮST OBJEMU ODPAD. VOD

Chování ekosystémů – pojmy_3

- Ekosystém **rezistentní** - většina klimaxů
- Ekosystém **resilientní** - blokováná sukcesní stádia, ohňové ekosystémy, rybníky
- Rozdíl lze znázornit kuličkou a působením stresoru, zde ťuknutím do kuličky:



Ekologická stabilita, homeostáze a homeorhéza

- **Ekologická rovnováha (homeostáze) =**
dynamický stav, ve kterém se ekosystém s malým kolísáním trvale udržuje kolem 1 bodu.

Přístup použitelný při studiu kratších čas. úseků
- **Ekologické plynutí (homeorhéza) = dynamický stav**, ve které ekosystém kolísá kolem střední osy hodnoty a přitom setrvává na trajektorii pozvolného historického vývoje.
Představa: kulička vhozená do nakloněného žlábků s půlkruhovým průřezem – kmitá kolem osy, ale zároveň se pohybuje dolů ve směru žlábků.
- Použitelné kdy: Dlouhé časové úseky
- Problém: Těžko se někdy určuje, co je projev kolísání a co projev dlouhodobého vývoje. Máme jen krátkou časovou řadu.

Děkuji za pozornost !

- V prezentaci byly použity obrázky z veřejně dostupných zdrojů na internetu, výjimečně i z osobního archivu.