



# Geografie venkova

(rurální geografie)

# Přístupy a vývoj v rurální geografii

- do 1. poloviny 20. století se jednalo o převážně popisný charakter venkovských oblastí (antika, 18. a 19. století – popis venkova jako idylické krajiny, případně jako divočiny lákající dobrodruhy)
- popis regionů na základě pozorování, výsledky mnohdy zkresleny (až na začátku 20. století brán v potaz fakt, že se příroda a společnost navzájem ovlivňuje)
- v českých zemích se také, kromě popisných prací krajiny, objevují životopisy sedláků nebo literární díla oslavující význam venkovských obcí a tvrdou práci jejich obyvatel

- už ve 30. letech první práce opírající se o statistická data a demografii (první práce na sídelní struktury u nás – tedy i venkovské sídelní struktury)
- kvantitativní revoluce ve větší míře od 50. let (statistické vymezování venkova, demografie), v této době však rurální geografie spjata a studována společně s geografii zemědělství
- v 50. letech studium typologie venkovských sídel (Z. Láznička), další práce zaměřeny na kolektivizaci vesnic a budování socialistické vesnice
- konec 60. a počátek 70. let (práce zaměřené na územní plánování na vesnici – A. Slepíčka), většina prací jinak zaměřena na geografii zemědělství (rostlinná a živočišná výroba, rajonizace zemědělství)

- 70. a 80. léta v rurální geografii – velmi málo prací, spíše jen regionalizace ČSSR, případně klasifikace obcí na základě dojížděky a vyjížděky (V. Toušek, M. Hampl)
- po roce 1989 zemědělství zaměřeno na transformační procesy; řešení nových témat v rurální geografii – druhé bydlení (chalupaření a chataření), cestovní ruch na venkově, rozvoj venkova
- 90. léta – snahy o vymezení venkovských obcí na základě různých kritérií (Perlín)
- dále řešena témata cestovního ruchu na venkově (Fialová, Vaishar), obnova venkova a regionální rozvoj venkovských obcí (Kubačák, Perlín, Věžník, Svobodová, Trnková, Spišiak, Neméthová, Zubrický, GaREP)
- práce sociologů (Majerová, Hudečková, Lošťák)

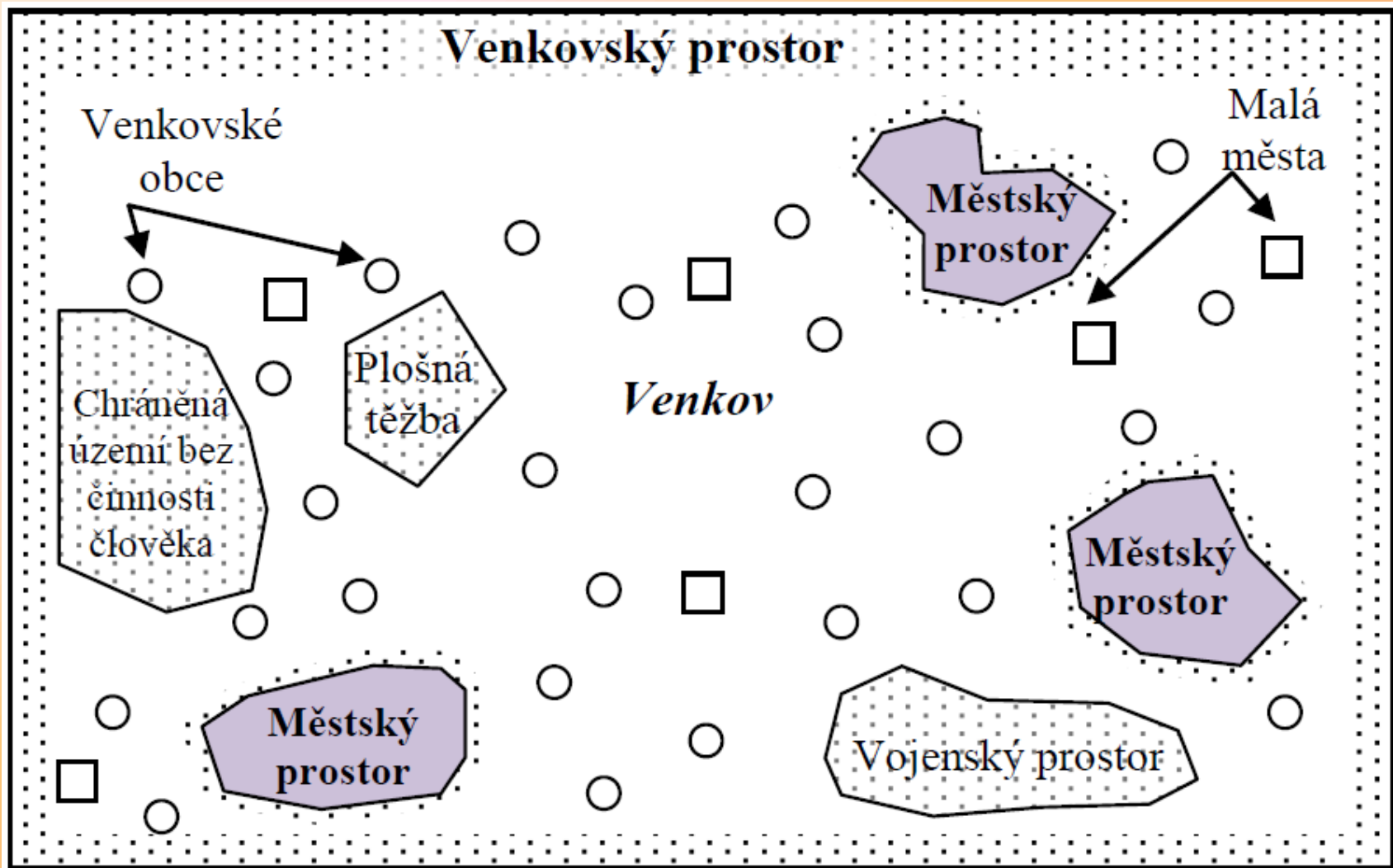
- v 21. století stále větší příklon k zahraničním přístupům v rurální geografii; částečně k americké rurální geografii (ta je ovšem také značně kvantitativně zaměřená), více ale k britské rurální geografii (u nás V. Hruška)
- ovlivnění moderními a post-moderními směry v geografii (důraz kladen na imaginaci, upouštění od statistických a kvantitativních modelů, venkov jako sociální konstrukce)
- namísto exaktních definic venkova (založených na počtu obyvatel, hustotě zalidnění) spíše důraz kladen na základní binární relaci v geografii – dichotomii (např. vesnice x město; rurální x urbánní, zázemí x jádro, atd.)

# Definice a vymezení venkova

- dichotomie (binární relace v geografii město x venkov; na tomto principu založena negativní definice venkova – je vymezeno městské území a co není městské je venkovské)
- nejpoužívanější vymezení (dříve jasná hranice – např. hradby města, vodní příkop; dnes se hranice mezi městskými a venkovskými regiony i mezi městy a venkovem výrazně stírají)
- dvojí chápání (1. město jako sídlo vykazující znaky rozvinutějšího systému – architektura, vybavenost, hustota zástavby; 2. město dané titulárně – dané sídlo získalo titul města, přestože vzhledově připomíná spíše vesnici) – subjektivní chápání venkova



- základní pojmy pro potřeby vymezení venkova jsou:
- **venkovská obec** – nespojitě vymezení jednotlivých sídel či obcí dle stanovených kritérií vztahujících se k dané jednotce (absolutní ukazatele – počet obyvatel, správní funkce, atd.)
- **venkov** – spojitě území skládající se z volné krajiny a jednotlivých sídel, vymezení na základě ukazatelů vztahovaných k ploše (hustota zalidnění), individuální či subjektivní chápání pojmu; **pozor!!!** „*venkovský*“ *prostor* (*region* či *území*)  $\neq$  *periferní* (*okrajový, obvodový*) *nebo* *marginální* (*okrajový, mezní*)
- **venkovská krajina** – má staré historické zázemí, dominantní funkcí je zemědělská výroba a produkce potravin
- **venkovský prostor** – oblasti s malým počtem obyvatel, malá hustota zalidnění, extenzivní forma hospodaření



Obr. č. 1 : Prostorová strukturace území z hlediska přístupů k vymezení venkova.

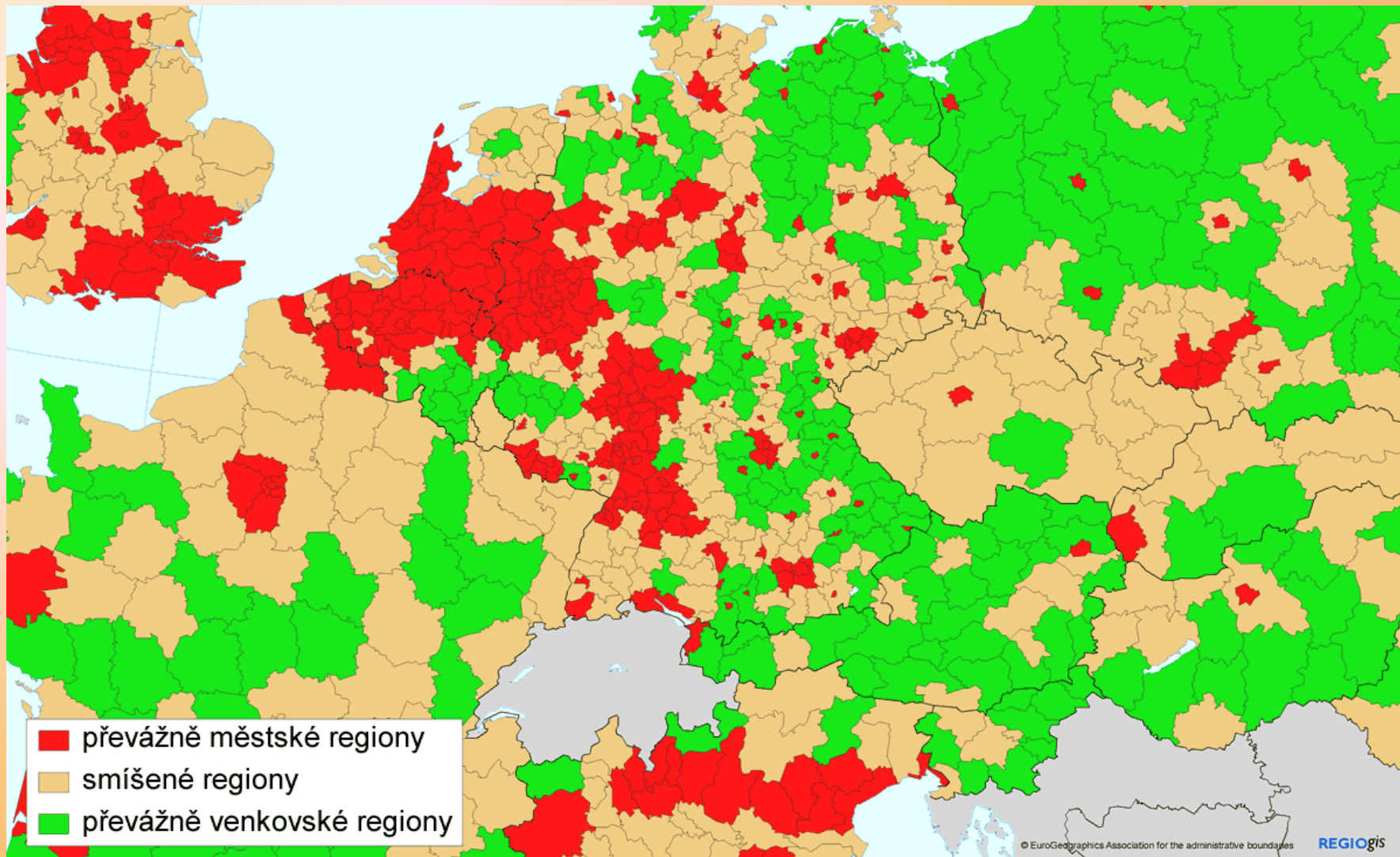


- přístupy k vymezení se nejčastěji odvíjejí od hlavního účelu, zjednodušeně pak odlišujeme přístupy založené např. na
  - velikosti sídel s aspektem na demografii + úzkou vazbou na prostorovou strukturu
  - charakteru krajiny (výsledek interakce lidí a životního prostředí)
  - charakteru sídel a života v nich (role sídla ve správním systému, etnografie, vybavenost a pracovní příležitosti, politika v rámci obce i navenek)
  - případně i jiné
- znaky venkova pak mohou být kvantitativní a kvalitativní, vymezení pro statistické a politické účely však zatím převážně na bázi kvantitativních znaků

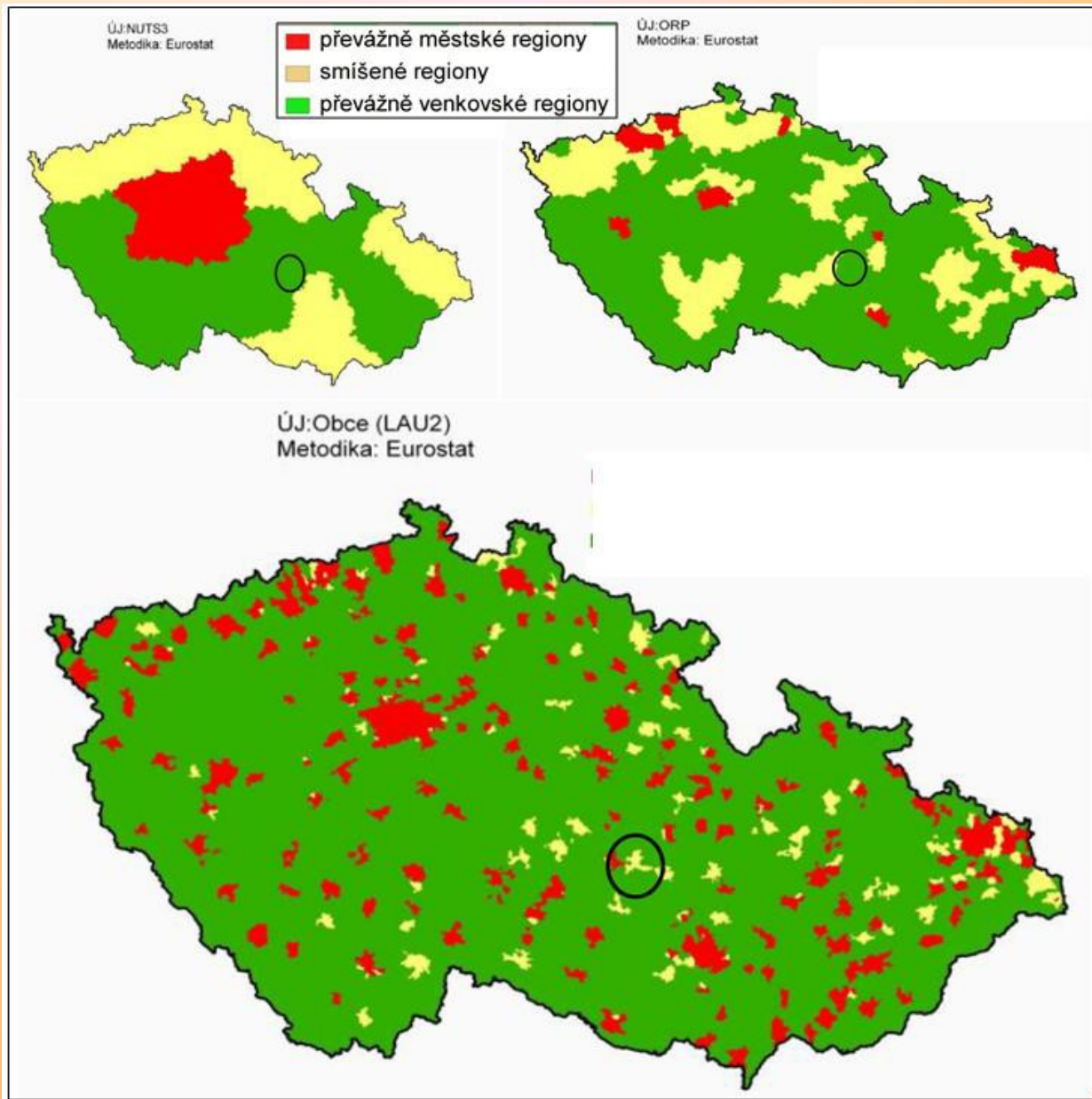
# Kvantitativní znaky venkova

- počet trvale bydlících obyvatel v obci (počet obyvatel) – snadná dostupnost i zjistitelnost dat
- hustota zalidnění v obci (počet obyvatel obce na katastrální území obce) – nejběžněji používaný ukazatel pro vymezení venkova; venkovská obec má hustotu menší než 150 obyvatel/km<sup>2</sup> (OECD)
- pro vymezení venkovských oblastí se však často využívá i hustota zalidnění vyšších územních jednotek (např. SO ORP, okresy, kraje)
- pro komplexnější vymezení venkova ovšem mohou být znaky kvantitativní vhodně doplněny některými znaky kvalitativními

- organizace OECD používá kritérium založené právě na hustotě zalidnění a podílu populace v nižších územních jednotkách
- dle této metodiky (limit pod 150 obyvatel/km<sup>2</sup>) jsou vymezeny následující oblasti (obr. 2):
  - a) *výrazně městské* (ve venkovských obcích žije méně než 15 % obyvatel regionu)
  - b) *významně venkovské* (ve venkovských obcích žije 15 až 50 % obyvatel regionu)
  - c) *převážně venkovské* (ve venkovských obcích žije více než 50 % obyvatel regionu)
- EU pak přistupuje k vymezení pomocí **gridů** (což je čtverec 1 km, území je tedy rozčleněno pomocí sítě gridů až do úrovně obcí) – obr.



Obr. č. 2 : Venkovské a městské osídlení dle metodiky OECD, 2000.



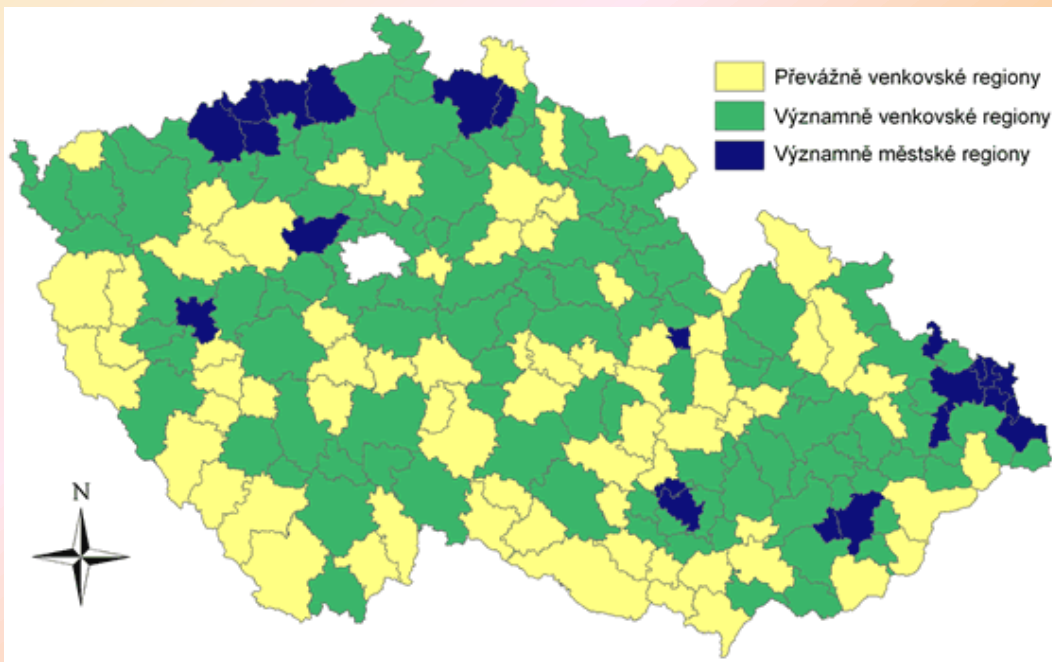
Obr. č. 3 : Vymezení venkova pomocí gridů na úrovni krajů, SO ORP a obcí.



# Kvantitativní znaky venkova : vymezení venkova v ČR

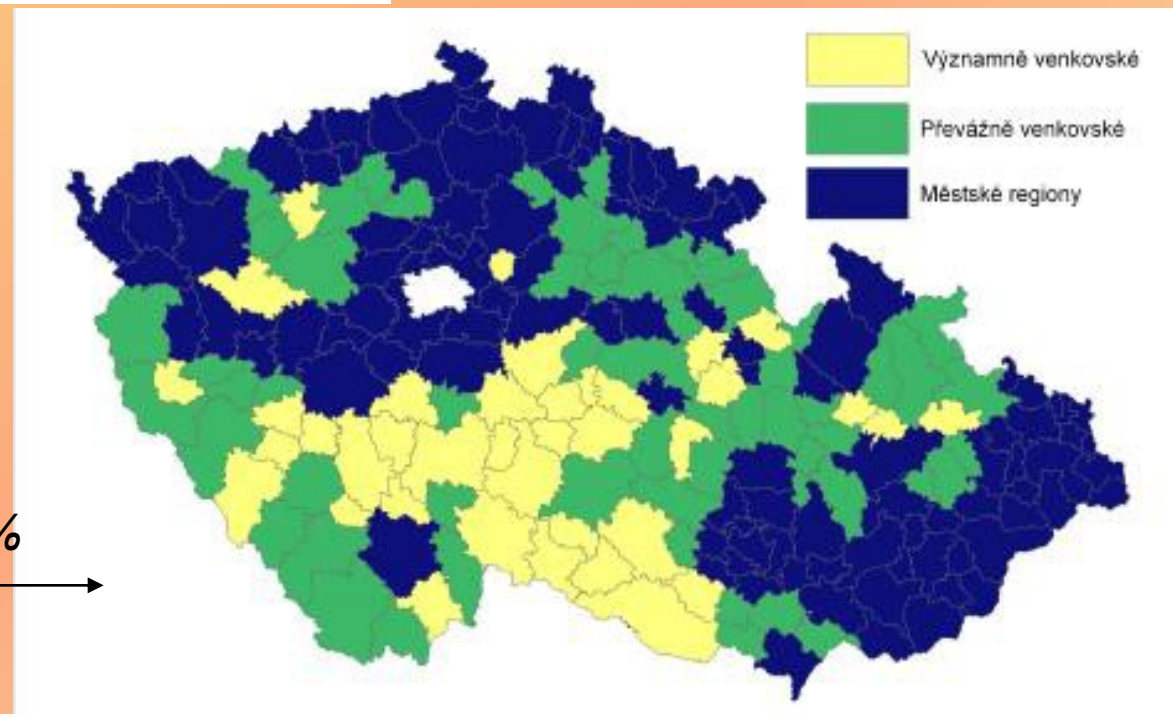
- v ČR je za venkovskou obec považována obec s méně než 2 000 obyvateli; venkovský prostor zaujímá **73,6 %** rozlohy státu, **89,8 %** obcí ČR a **26,3 %** obyvatel ČR (nejčastěji používaná metodika, ovšem velmi nepřesná a nevypovídající)
- studie ČSÚ postupuje při vymezení mimo uvedené typologie a předkládá 8 variant vymezení venkova v rámci ČR (jedná se o kombinaci indikátorů o sídelní struktuře, počtu obyvatel i hustotě zalidnění)
- sídelní struktura ČR má velmi svébytný charakter – projevuje se zejména velkou rozdrobeností sídelní struktury (k 1. 1. 2013 mělo 4 833 obcí méně než 1 000 obyvatel)





**Obr. 4 :** Vymezení venkova podle metodiky OECD na úrovni obcí s rozšířenou působností. Pozn.: za venkovské se považuje takové území, kde je hustota zalidnění nižší než 150 obyvatel/km<sup>2</sup>

**Obr. 5 :** Vymezení venkova podle podílu ekonomicky aktivních v zemědělství. Pozn.: Za venkovské se považuje takové území, kde podíl ekonomicky aktivních v priméru je vyšší než 4,38 %



# Kvalitativní znaky venkova

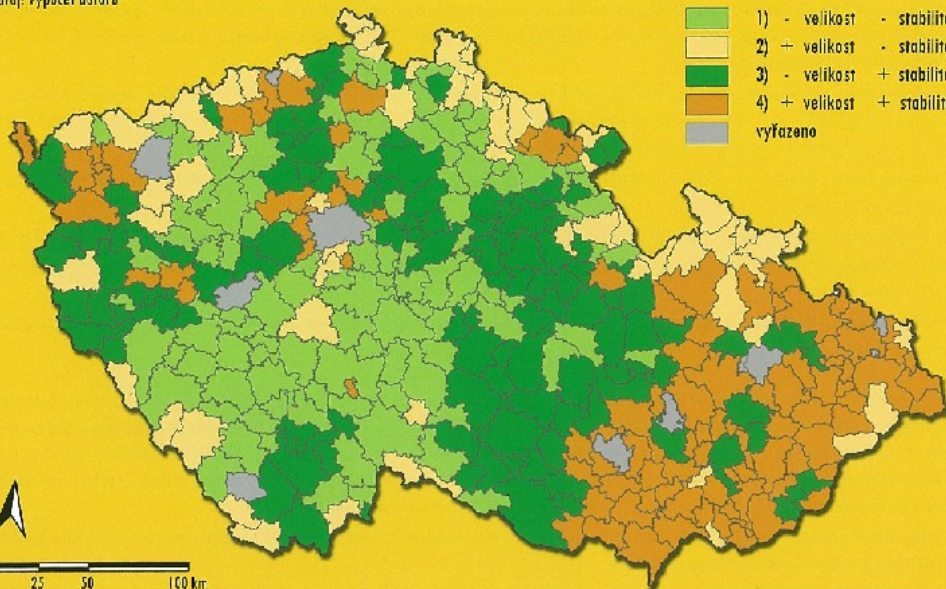
- venkov jako prostor tvořený venkovskými obcemi a okolní krajinou, u venkovských obcí (případně sídel) lze vymezit následující znaky „tradičního“ venkova :
- 1) **urbanistické znaky** (podíl rodinných domů, uliční síť, dominantní prostor náves, více zeleně)
- 2) **architektonické znaky** (nizkopodlažní zástavba, domy s hospodářským zázemím)
- 3) **sociální znaky** (užší sociální kontakty mezi obyvateli, participace, neformální sociální kontrola, tradicionalismus, konzervatismus)
- 4) **ekonomické znaky** (zemědělství jako dominantní nebo rozhodující činnost, vyšší podíl samozásobitelství)
- 5) **administrativní znaky** (statut sídla)



Kombinace záporných a kladných hodnot komponent „Velikost“ a „Stabilita“, obvody PoÚ, venkovské obce

Zdroj: výpočet autorů

- 1) - velikost - stabilita
- 2) + velikost - stabilita
- 3) - velikost + stabilita
- 4) + velikost + stabilita
- vyřazeno



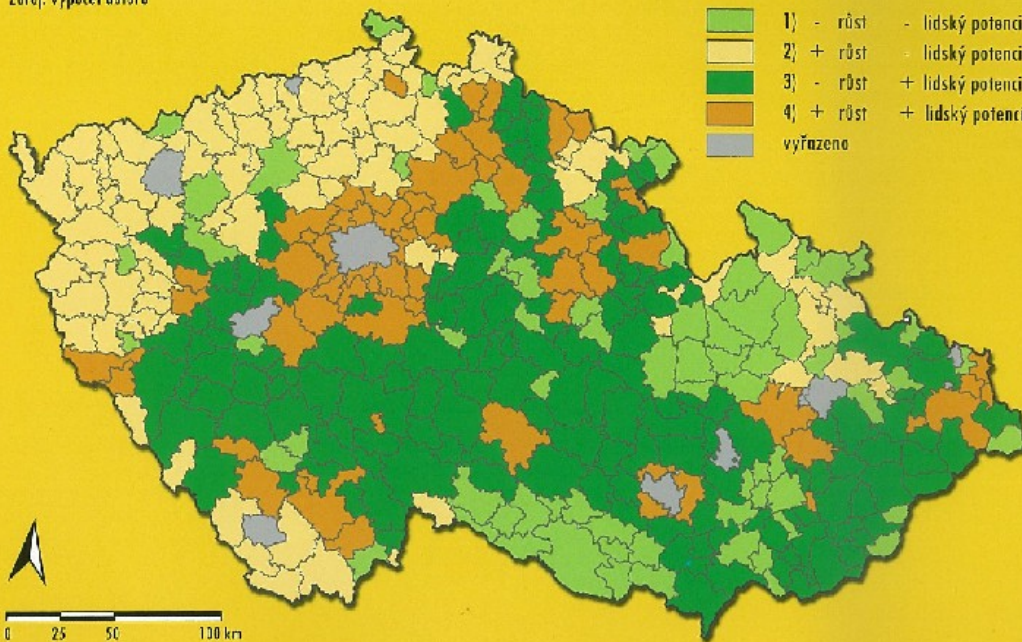
Obr. č. 6 : Vymezení venkova na základě kombinace kritérií velikost a stabilita obce.

Obr. č. 7 : Vymezení venkova na základě kombinace kritérií růst a lidský potenciál v obcích.

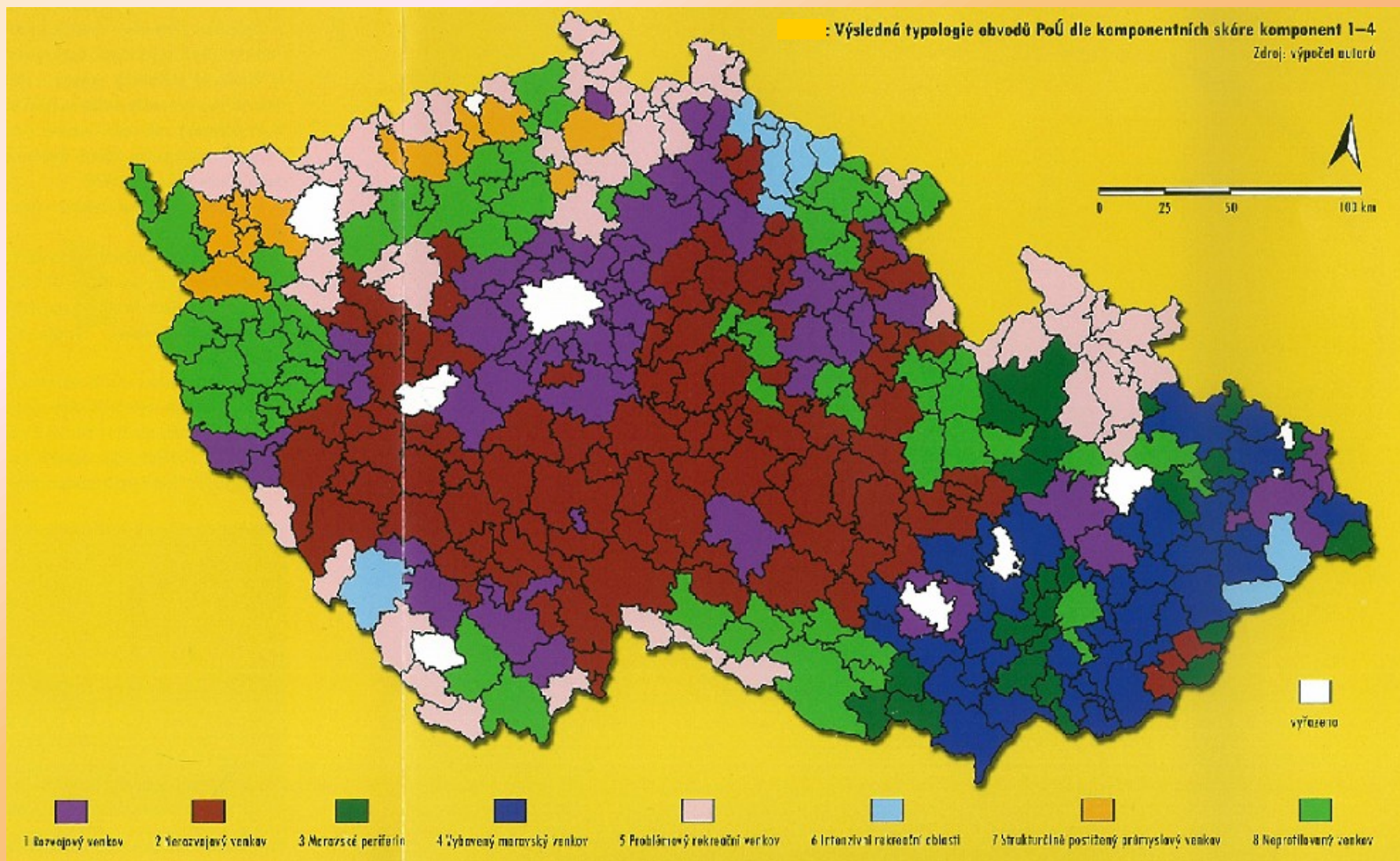
Kombinace záporných a kladných hodnot komponent „Růst“ a „Lidský potenciál“, obvody PoÚ, venkovské obce

Zdroj: výpočet autorů

- 1) - růst - lidský potenciál
- 2) + růst - lidský potenciál
- 3) - růst + lidský potenciál
- 4) + růst + lidský potenciál
- vyřazeno







Obr. č. 8 : Vymezení venkova na základě komponentního skóre čtyř základních komponent (velikost, stabilita, růst, lidský potenciál).

# Prostorové znaky tradičního a současného venkova

Tab. č. 1 : Prostorové znaky tradičního a současného venkova.

OBLAST		TRADIČNÍ	SOUČASNÝ
P R O S T O R O V É	Z N A K Y	jasné vymezení města a venkova	ztráta ostrých hranic mezi městem a venkovem
		nízká hustota zalidnění, nižší intenzita zástavby	suburbanizace, urban sprawl
		tradiční architektonické znaky (nízká zástavba, zemědělská stavení)	ústup tradičních vesnických architektonických prvků (místo dvorku terasa, bazén)
		množství křížů, božích muk, svatých obrázků a kapliček	
		charakteristická krajina – mozaika polí, luk a lesů	

# SZP EU ve vztahu k venkovu

- reforma společné zemědělské politiky (SZP) EU probíhá od 50. let 20. století, nejdříve byla aplikována v zemích západní Evropy, prvotním impulzem byla poválečná situace v Evropě
- v počátcích byl tedy kladen důraz především na:
  - a) **podporu vyšší zemědělské produkce**
  - b) **stálou dostupnost potravin spotřebitelům**
  - c) **životaschopnost zemědělství**
- v začátcích SZP byl důraz kladen pouze na zemědělství a potravinovou soběstačnost, nikoliv na venkov jako takový; první zmínky týkající se i ochrany venkova jsou z roku 1992 (Earth Summit v Rio de Janeiro – udržitelnost zemědělství z hlediska životního prostředí)



# Nástroje na ochranu a rozvoj venkova

- prvním takovým impulzem je **Agenda 2000** (z roku 1997) a s ní změna financování SZP EU (zpracování kompaktní politiky rozvoje venkova; zvýšení objemu prostředků na rozvoj venkova; snížení objemu finančních prostředků na SZP)
- předběžná zpráva o stavu SZP (2002; tzv. mid-term review) – posílení významu politiky rozvoje venkova, včetně zvýšení objemu finančních prostředků na ochranu krajiny, redukce přímých plateb v zemědělství, **modulace** (odvod finančních prostředků z přímých plateb z 1. pilíře Programu rozvoje venkova do 2. pilíře)
- předběžná zpráva (***Health check***) z roku 2008, díky ní byla modulace ještě navýšena

# Programy zaměřené na rozvoj venkova

- **SAPARD** – předvstupní fond EU (finance na rozvoj venkova bylo možné čerpat již před vstupem do EU)
- **OP Zemědělství** – program, který nahradil SAPARD; v prioritě II. ukotven rozvoj venkova, rybářství a odborné vzdělávání; fungoval v letech 2004 – 2006
- **PRV** (**P**rogram **R**ozvoje **V**enkova) – realizován v letech 2007 – 2013, financován z nově vytvořeného EAFRD, rozvoj venkova řešen v rámci opatření osy III (Kvalita života ve venkovských oblastech a diverzifikace hospodářství venkova – 18 %) a osy IV Leader (5 %)
- cílem programu je rozvoj venkovského prostoru formou trvale udržitelného rozvoje, diverzifikace ekonomických aktivit, podpora podnikání, tvorba nových pracovních míst, snižování nezaměstnanosti, sounáležitost obyvatel

### OPATŘENÍ OSY III

III.1.1 Diverzifikace činností  
nezemědělské povahy

III.1.2 Podpora zakládání  
podniků a jejich rozvoje

III.1.3 Podpora cestovního  
ruchu

III.2.1 Obnova a rozvoj  
vesnic, občanské vybavení a  
služby

III.2.2 Ochrana a rozvoj  
kulturního dědictví venkova

III.3.1 Vzdělávání a  
informace

### OPATŘENÍ OSY IV

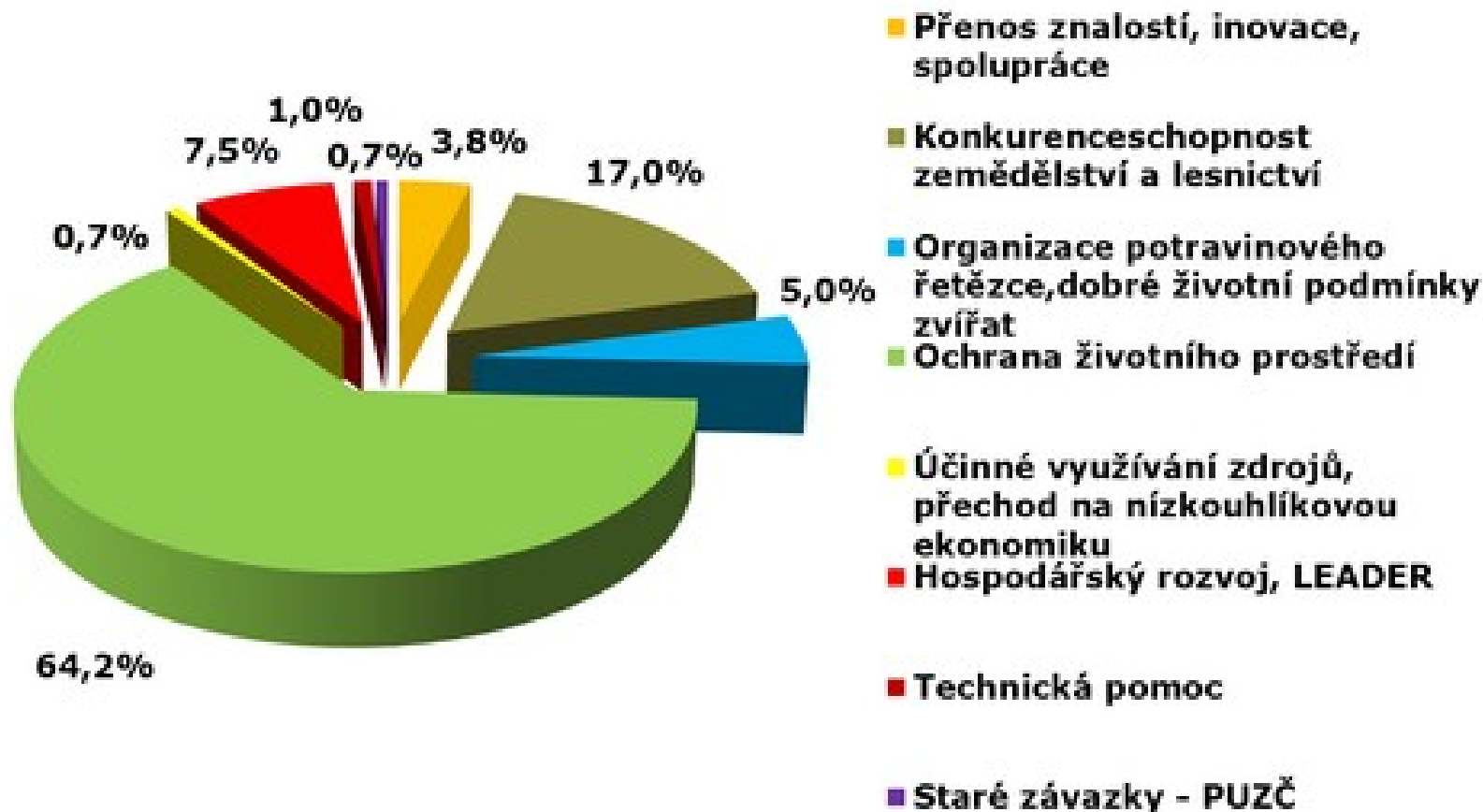
IV.1.1. Místní akční skupina

IV.1.2 Realizace místní  
rozvojové strategie

IV.2 Realizace projektů  
spolupráce

Obr. č. 9 : Opatření osy III a IV Programu rozvoje venkova ČR na období 2007 – 2013.

# PRV (2014 – 2020)



Obr. č. 10 : Předpokládané alokace finančních prostředků (v %) do jednotlivých oblastí.



Tab. č. 2 : Porovnání priorit strategických dokumentů.

<b>Rozvoj venkova dle programu rozvoje venkova ČR (2007 – 2013)</b>	<b>Regionální rozvoj dle Strategie regionálního rozvoje ČR (2007 – 2013)</b>
tvorba pracovních příležitostí	tvorba pracovních míst
podmínky růstu a kvalita života na venkově	vytváření podmínek pro dynamický hospodářský rozvoj regionů
vzdělávání	podpora investic do lidského kapitálu
zlepšení řízení a mobilizace přirozeného vnitřního rozvojového potenciálu venkova	podpora řešení specifických problémů rozvoje venkova a periferních území

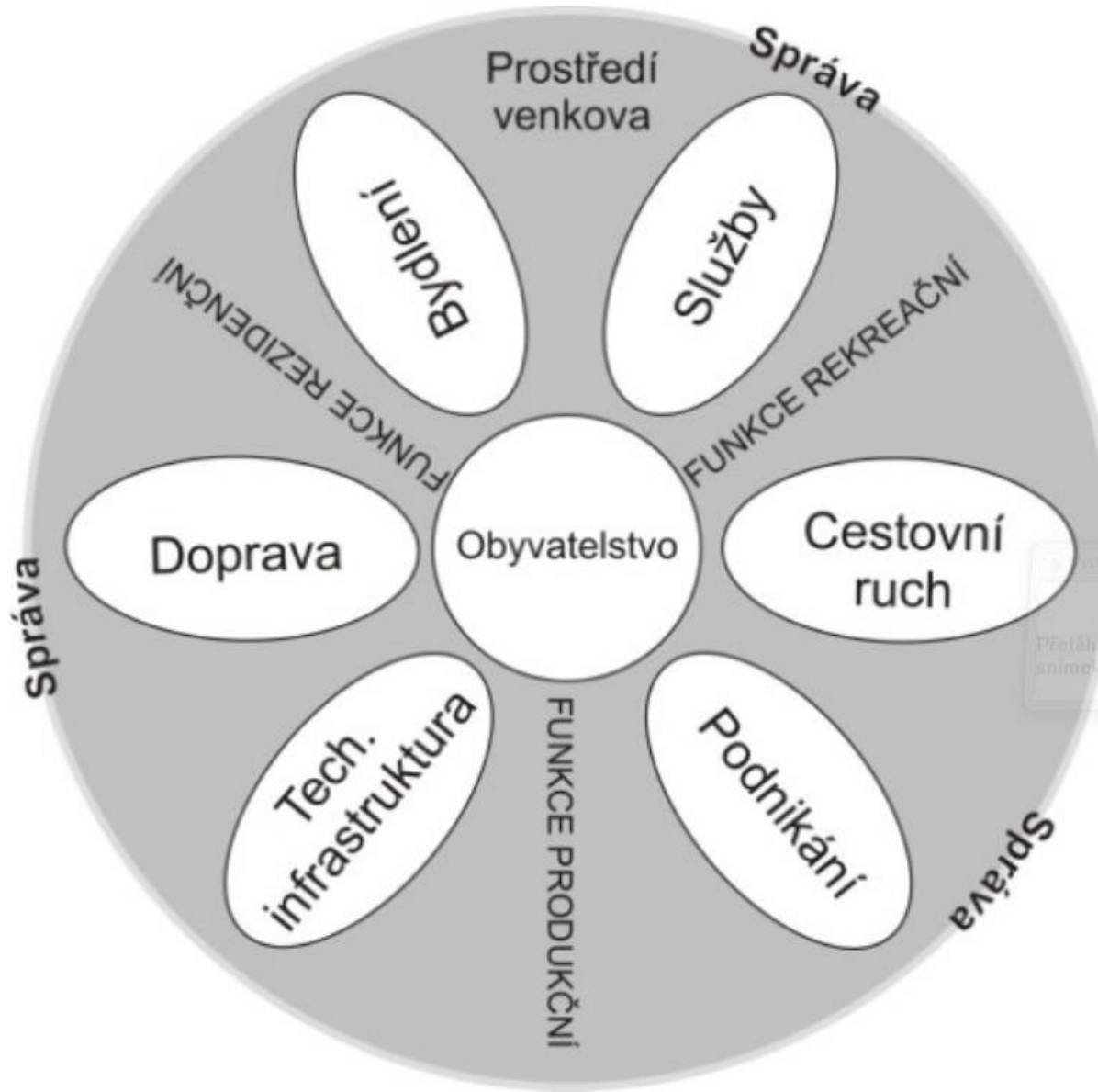


Tab. č. 3 : Dlouhodobý vývoj změny paradigma v pojetí rozvoje venkova.

	<b>starý přístup</b>	<b>nový přístup</b>
<b>cíle</b>	rovnoměrné rozdělení, příjmy zemědělců, konkurenceschopnost zemědělství	konkurenceschopnost venkovských oblastí, zhodnocení místních aktivit, využití nevyužívaných zdrojů
<b>hlavní cílové sektory</b>	zemědělství	různé sektory venkovské ekonomiky (venkovská turistika, zpracovatelský průmysl, ICT)
<b>nástroje</b>	podpory (subvence)	investice
<b>klíčoví aktéři</b>	národní vlády, zemědělci	všechny úrovně veřejné správy (nadmárodní, národní, regionální, místní), aktéři veřejného i soukromého sektoru

# Funkce venkova

- venkovský prostor definují tři jeho základní funkce :
  - a) **produkční**
  - b) **rezidenční**
  - c) **rekreační (spotřební)**
- pro dobré fungování venkovských obcí i venkova a kvalitní život na venkově je potřeba všechny tyto funkce rozvíjet rovnoměrně
- dále je při tomto rozvoji důležité brát zřetel na specifika regionů (poloha, tradice, předpoklady pro cestovní ruch)
- význam funkcí se v průběhu času mění (ustupuje produkční funkce a bývá nahrazena zbylými dvěmi); dominantní zemědělská činnost mizí (nahrazována průmyslem a službami), dále se také snižuje počet pracovních příležitostí na venkově



Obr. č. 12 : Funkce venkova a jejich kontext.

Tab. č. 4 : Podíl ekonomicky aktivních obyvatel pracujících v jednotlivých sektorech NH ve venkovských obcích a v celé ČR podle sčítání 1991, 2001 a 2011.

	1991		2001		2011	
	venkov	ČR	venkov	ČR	venkov	ČR
<b>zemědělství, lesnictví a rybolov</b>	28,5	11,6	11,1	4,5	6,4	2,6
<b>stavebnictví a průmysl</b>	41,4	44,9	42,3	38,6	37,3	30,9
<b>služby</b>	27,9	40,4	39,4	52,7	56,2	51,1
<b>nezjištěno</b>	2,2	3,1	7,2	4,2	0,1	13,8
<b>míra ekonomické aktivity</b>	66,8	66,6	59,4	61,3	47,2	48,7
<b>počet vyjíždějících za prací</b>	64,6	32,4	81,2	41,7	41,9*	40,6*

\*Počet vyjíždějících ovlivněn více faktory.

# Funkce produkční

- tradiční venkov je u nás charakterizován zemědělsko-výrobními funkcemi, samozásobitelstvím, konzervatismem a řadou dalších ekonomických, sociálních, urbanistických a architektonických znaků (tento typ venkova však rychle zaniká a v této kombinaci znaků se stává spíše výjimkou)
- zemědělská produkční funkce venkova relativně oslabuje; zemědělství však dále hraje významnou roli při utváření venkovské krajiny
- snahy ze strany EU (SZP) i státu (MZe) o větší podporu venkova na úkor zemědělství (snaha však bez efektu); dnes je z pohledu produkční funkce venkova klíčová **diverzifikace ekonomických činností**, dochází k možnostem lokalizace pro řadu odvětví

Tab. č. 5 : Proměny venkova v oblasti zemědělství a ekonomických vztahů.

oblast	tradiční	současný
zemědělství	většina obyvatel venkovských obcí pracuje v zemědělství, rodinná hospodářství	nízká zaměstnanost v zemědělství a lesnictví – možnosti ekologického zemědělství, venkovský a agroturismus
	vztah obyvatel k půdě a ke krajině	využití krajiny pro rekreaci
	pěstování zemědělských produktů převážně pro svoji potřebu, chov domácích zvířat na dvorku domu	zahrady plní rekreační funkci
ekonomické vztahy	tradiční řemesla	drobní živnostníci a podnikatelé
	zaměstnanost v zemědělství	nedostatek pracovních míst



# Funkce rezidenční

- v současné době jedna z nejvýznamnějších funkcí venkova, její význam je hlavně posilován v současnosti velice aktuálními procesy suburbanizace a kontraurbanizace (celkově se změnami sídelního systému)
- i přestože venkovské obce nemají dostatečně zajištěnou úroveň služeb a počet pracovních míst klesá, jsou dnes díky zvýšené mobilitě (automobilová doprava, integrovaný dopravní systém) atraktivní místa pro život (klidné bydlení, příjemné prostředí venkova, kvalitnější životní prostředí apod.)
- mezi důležité faktory lze tedy obecně zahrnout následující podmínky pro bydlení na venkově

- **podmínky pro rozvoj bydlení (dostatečná technická infrastruktura)** : důležité je vymezení vhodných ploch v územním plánu obce; připravenost obce na nárůst počtu obyvatel; technická infrastruktura (kanalizace, ČOV, plynofikace, vodovody, elektrifikace a pokrytí signálem – mobilní telefony, internet)
- **kvalita bytového fondu** : intenzita bytové zástavby se liší v závislosti na poloze obce, dopravní dostupnosti vůči větším centrům; výstavba by měla reflektovat tradiční typ zástavby, organické sepětí s krajinou, jejím specifickým rázem a kulturními památkami (problém 90. let minulého století – **globalizace vesnice** – vznik urbanistických celků s univerzálním rázem



Obr. č. 13 a 14 : Nová venkovská výstavba.





- **dopravní dostupnost a dopravní obslužnost :**  
dopravní dostupností je chápáno napojení na dopravní síť, důležitá je také kvalita sítě (hustota, technický stav, kategorizace komunikací), obecným problémem je celková kvalita komunikací (velmi špatný bývá v periferních regionech); dopravní obslužností je chápána mobilita obyvatel (především, co se týká využití hromadné dopravy), kvalita hromadné dopravy hodně záleží na činnosti krajské samosprávy (opět problém hlavně v periferních oblastech), na úkor kvality hromadné dopravy narůstá individuální automobilová doprava (kompezuje její nedostatky)
- **vybavenost :** komerční (řemesla, obchody, pohostinství, pošta), veřejné služby (zdravotnická zařízení, školy, kulturní zařízení); některé služby řadíme mezi základní (měla by mít každá obec) a doplňkové (lze za nimi dojíždět do jiné obce)

# Funkce rekreační (spotřební)

- v důsledku přechodu z centrálně plánované ekonomiky na ekonomiku tržní dochází k vysokému nárůstu rekreační (spotřební/konzumní) funkce venkova
- jako alternativní cesta rozvoje venkova je v současnosti označován rozvoj venkovského cestovního ruchu, jedná se o udržitelnější formu turismu
- venkovská turistika by měla být : umístěná do venkovských oblastí; funkčně venkovská (budovaná na zvláštních rysech venkovského světa – kontakt s přírodou, zvyky); venkovská ve svém měřítku; tradiční ve svém charakteru (spojení s místními rodinami); trvale udržitelná; složená z mnoha druhů turismu (komplexní obraz venkovského prostředí)



- v současnosti je pro řadu obcí venkovský turistický ruch aktuální (i atraktivní) téma, není však vhodný pro každou obec či lokalitu; důležitý je primární potenciál (přírodní či kulturní atraktivity) a také sekundární potenciál (rozvinutá infrastruktura); vyžaduje značné investice
- specifické typy venkovského cestovního ruchu :
  - agroturistika (nejčastěji zmiňovaná forma)
  - ekologická turistika
  - vinařská turistika
  - hipoturistika
  - gastroturistika zaměřená na místní (regionální) speciality
  - lovecká turistika (lov zvěře, rybolov)
  - pořádání a organizace různých tradic, slavností
- po roce 1989 významný rozvoj venkovského cestovního ruchu, je ovšem důležité společně s cestovním ruchem a rekreací rozvíjet také služby ve venkovských obcích

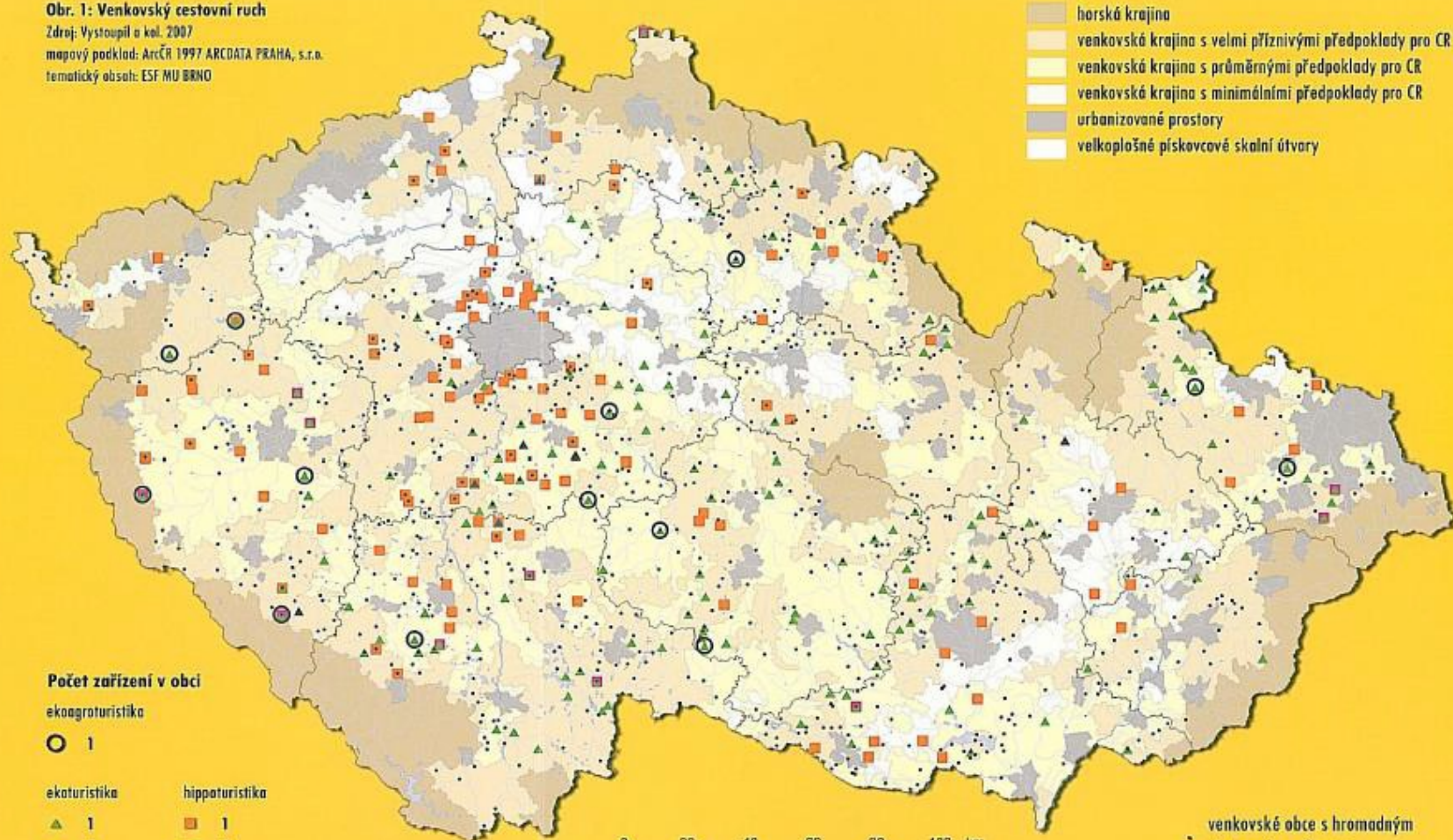
**Obr. 1: Venkovský cestovní ruch**

Zdroj: Vystoupil a kol. 2007

mapový poeklad: ArcČR 1997 ARCDATA PRAHA, s.r.o.

tematický obsah: ESF MU BRNO

- horská krajina
- venkovská krajina s velmi příznivými předpoklady pro CR
- venkovská krajina s průměrnými předpoklady pro CR
- venkovská krajina s minimálními předpoklady pro CR
- urbanizované prostory
- velkoplošné pískovcové skalní útvary



**Počet zařízení v obci**

ekoagroturistika

○ 1

ekaturistika

▲ 1

▲ 2

hippoturistika

■ 1

■ 2

venkovské obce s hromadným ubytovacím zařízením

Obr. č. 15 : Venkovský cestovní ruch.

Tab. č. 6 : Proměny venkova v oblasti služeb a vybavenosti.

<b>oblast</b>	<b>tradiční</b>	<b>současný</b>
<b>služby a vybavenost</b>	nízká náročnost na kvalitu služeb, komunikací a vybavenosti, neexistence kanalizace, ČOV	rozvoj dopravy, telekomunikací (internet), budování kanalizace, plynofikace, ČOV
	produkce odpadu zlikvidována spalováním	svoz odpadu
	nízká intenzita hromadné dopravy	nízká intenzita hromadné dopravy (pokud není v IDS), využití osobních automobilů

# Aktéři rozvoje venkova

- aktérem je jakákoliv instituce či jednotlivec, jenž nějakým způsobem vstupuje svými aktivitami do dění na venkově nebo je součástí venkova; tyto aktéry lze kategorizovat různými způsoby
- z hierarchického postavení jsou aktéři na :
  - lokální úrovni
  - regionální/krajské úrovni
  - národní úrovni
- podle formálnosti struktury rozlišujeme aktéry :
  - institucionalizované (veřejnou správu, zájmovou samosprávu)
  - částečně institucionalizované (organizace neziskového sektoru)
  - neformální (zejména obyvatelé, zájmové skupiny)

- v obecné rovině lze rozlišit několik typů subjektů podle vztahu k řešenému problému či k připravovanému projektu
- jedná se o subjekty :
  - a) **podílející se (shareholders)** – subjekty, které jsou hlouběji zapojeny do procesu řešení či přípravy, podílí se na něm (spolupracující obce, podnikatelé)
  - b) **zainteresovaní (stakeholders)** – subjekty, na které bude jistá aktivita působit (občané a jejich sdružení, návštěvníci)
  - c) **dotčení (placeholders)** – subjekty, v jejichž zájmovém území se aktivita realizuje (krajský úřad, správa chráněné krajinné oblasti či národního parku, ministerstvo)



Tab. č. 7 : Matice aktérů – prostorová úroveň versus typ sektoru.

		sektor		
		veřejný	podnikatelský	neziskový
ú r o v e ň	evropská	Evropská komise (rámec SZP EU)	národní zájmová uskupení (např. COPA a další svazy zemědělců, výrobců a producentů)	sítě
	národní	ministerstva, Centrální síť pro venkov	celostátní zájmová uskupení	spolky, svazy, sítě
	regionální	kraj, vysoké školy, krajská informační střediska	podnikatelská sdružení	nezisková sdružení
	lokální	obce – DSO, MAS, obcí zřizované organizace	podnikatelé, zemědělci	zájmová sdružení, spolky

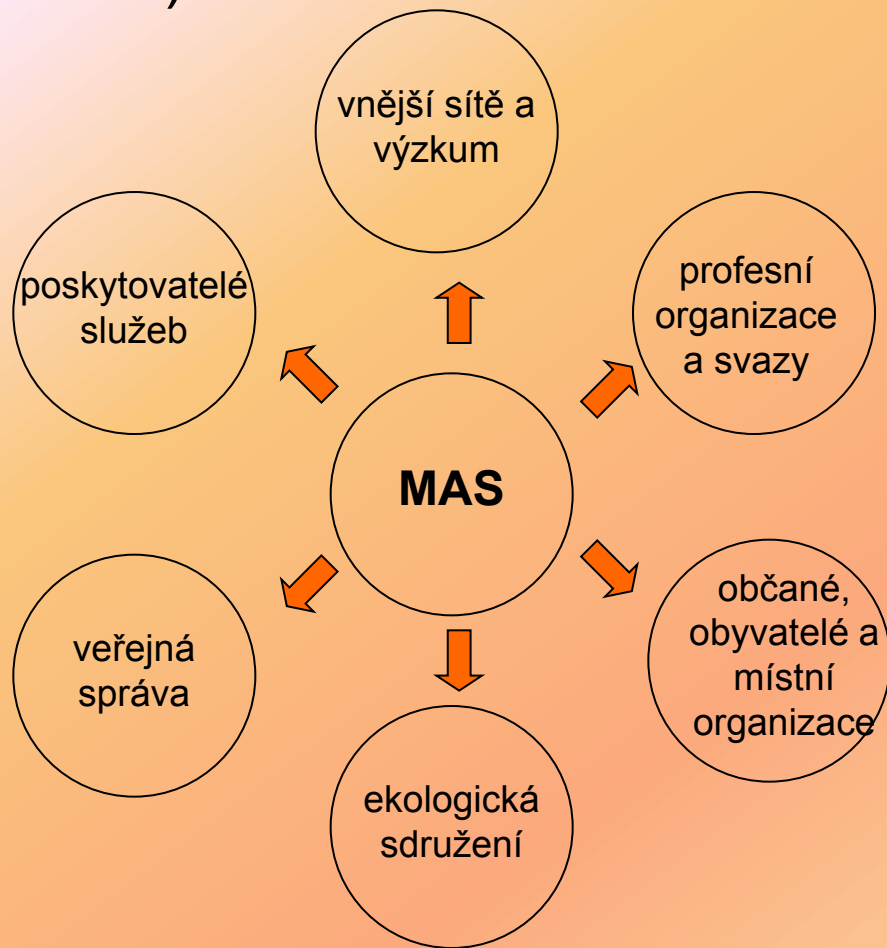
# Národní úroveň

- na národní úrovni je dost zásadním problémem nejasné rozdělení kompetencí mezi samotné aktéry, těmi jsou Ministerstvo pro místní rozvoj (MMR), Ministerstvo zemědělství (MZe) a částečně Ministerstvo životního prostředí (MŽP)
- **MMR** : administrace programu *Podpora obnovy a rozvoje venkova*, vyhlašování soutěže *Vesnice roku*, garant operačních programů týkajících se dílčích oblastí rozvoje venkova
- **MZe** : garant *Programu rozvoje venkova* (do roku 2007 *OP a SAPARD*)
- **MŽP** : záležitosti týkající se životního prostředí (např. *ČOV*),
- **ostatní ministerstva** : dílčí záležitosti týkající se venkova

# Regionální úroveň

- špatná komunikace mezi úrovněmi aktérů na vyšších a nižších úrovních (různé střety, překrývání jednotlivých činností)
- poměrně malý počet aktérů na této úrovni, většinou zájmová uskupení, případně krajské úřady, regionální školy
- dále existuje i mikroregionální úroveň – hlavním aktérem jsou **MAS** (**M**ístní **A**kční **S**kupiny); společenství občanů, neziskových organizací, soukromé podnikatelské sféry a veřejné správy; spolupráce na rozvoji venkova a zemědělství, získávání finanční podpory z EU a z národních programů (metoda **LEADER**)
- cílem je zlepšování kvality života a životního prostředí na venkově, nutná přítomnost podnikatelského sektoru

- nutná je existence koncepčního dokumentu; **Integrovaná strategie území (2007 – 2013), Strategie komunitně vedeného místního rozvoje SCLLD (2014 – 2020)**

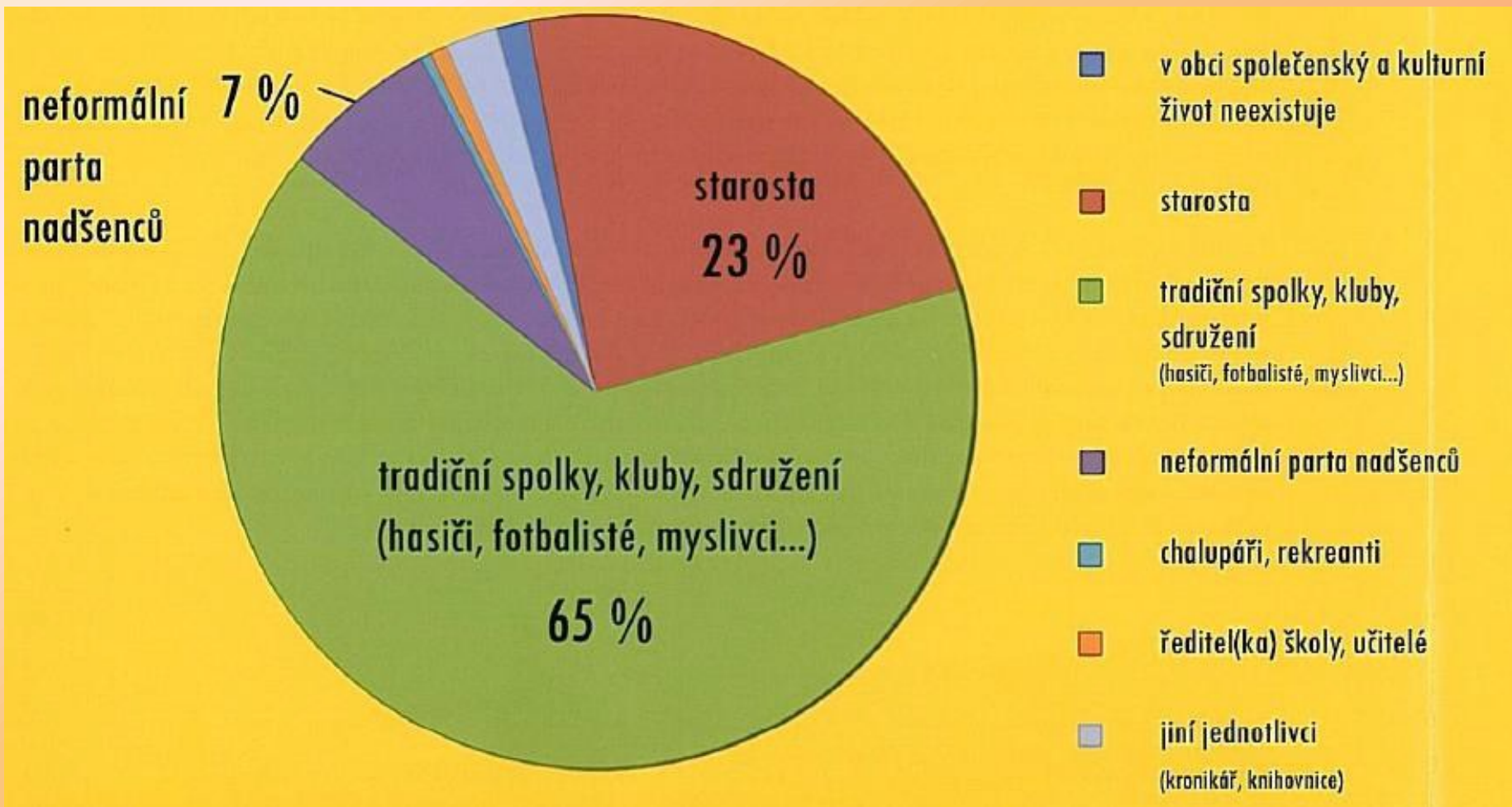


Obr. č. 16 : Místní akční skupina.

# Lokální úroveň

- zde existuje celá řada subjektů, které se mohou do rozvoje obce či venkova zapojit
- největší význam mají spolky, jsou důležitými aktéry pro zachování „živého“ venkova (společenský život v obci, komunitní vazby, budování společné identity)
- spolky lze rozlišovat na spolky provozující svoji činnost primárně pro svoje členy (fotbal, florbal, sokol, myslivci, včelaři, atd.) a spolky provozující svoji činnost primárně pro veřejnost (ochránci přírody, folklórní spolky, atd.)
- sjednocující prvek původních („domorodců“) a nových („náplavy“) obyvatel; noví obyvatelé se buď začleňují do tradičních spolků (např. hasiči) nebo často vytváří svoje vlastní (např. klub maminek)

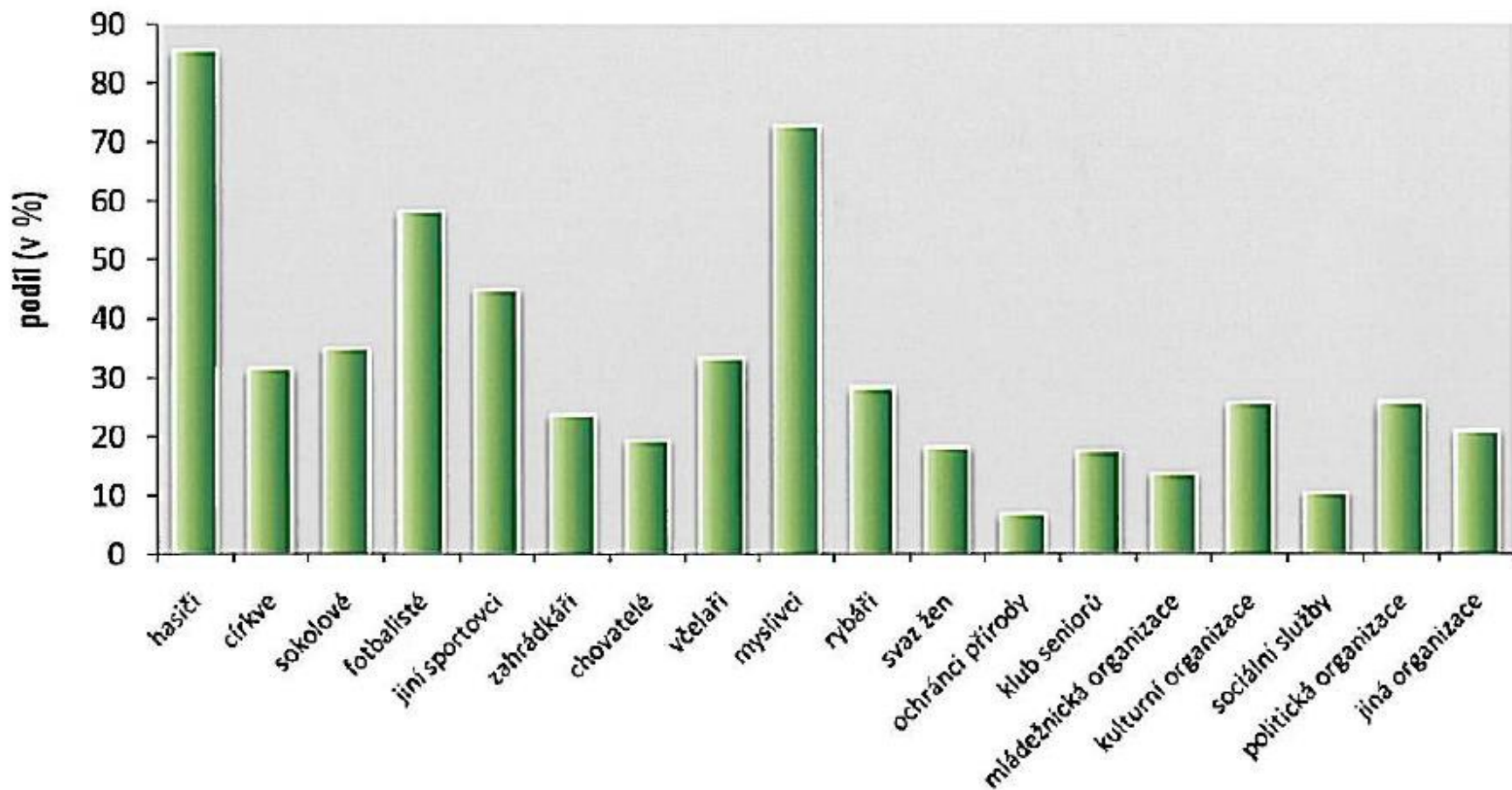




Obr. č. 17 : Kdo se nejvíce podílí na organizování společenského a kulturního života ve Vaší obci?

Tab. č. 8 : Spolky na venkově podle typu.

typ spolku	specifikace
dobrovolní hasiči	většinou mužské, ale existují i dětské a ženské oddíly, organizují soutěže v požárních dovednostech
sportovní spolky	Sokol, Orel, Český svaz tělesné výchovy, Česká asociace sport pro všechny, fotbal, turistika, volejbal, šachy, kuželky, šipky, ...
zájmové spolky	podle zájmu (myslivci, včelaři, zahrádkáři, chovatelé, rybáři, houbaři, kynologové, chovatelé koní, mykologové, ...)
ženské spolky	klub žen, Červený kříž
národnostní spolky	Matice slezská, spolky občanů polské, slovenské, německé a dalších národností
jiné spolky	důchodci, invalidé, skauti, sdružení rodáků a přátel (obce, školy), chataři, kulturní spolky (divadlo, pěvecké, folklorní, muzejní, ...)



Obr. č. 18 : Jaké dobrovolnické organizace vyvíjejí činnost ve Vaší obci?

- se spolkovou činností často úzce souvisí společenské a kulturní tradice, jsou neodmyslitelnou součástí venkova a venkovského života (posílení sounáležitosti místních obyvatel, podpora stability komunit)
- výzkumy prokázaly, že jedním z neaktivnějších spolků na venkově jsou hasiči; ale také myslivci či fotbalisté; přítomnost školy či ochotnických spolků pak často zvyšuje angažovanost při dodržování tradic a zvyklostí
- specifickou a velice nesourodou skupinu na venkově tvoří chataři a chalupáři; liší se od starousedlíků i nově přistěhovaných (často sezónní pobyt); nepodílejí se na rozvoji obce ani spolkové činnosti, nejsou žádným výraznějším ekonomickým přínosem;
- někdy však naopak bývají iniciátory místních akcí, a mohou být výrazným faktorem regenerace venkovské krajiny (posouzení bývá velmi individuální)

Tab. č. 9 : Proměny venkova v oblasti sociálních vztahů a struktury obyvatelstva I.

oblast	tradiční	současný
obyvatelstvo, sociální vztahy	odchod mladých, vzdělaných lidí do měst, stárnutí obyvatelstva	suburbanizace – stěhování na venkov (zázemí měst) x vylidňování odlehlých oblastí
	práce v obci (nejčastěji v zemědělství)	dojížděka za prací a službami do měst – obec slouží jako noclehárna
	lokální dělba práce, vzájemná výpomoc	-----
	rodáci, starousedlíci	nově přistěhovalí
	izolovanost venkovských komunit, soudržnost, všichni se znají, neexistuje anonymita – předávání zkušeností potomkům	přejímání městského způsobu života, narušení integrity, kontakty max. v popracovní době – závislost na městě



Tab. č. 10 : Proměny venkova v oblasti sociálních vztahů a struktury obyvatelstva II.

oblast	tradiční	současný
zvyky a tradice	víkendové chalupaření	víkendové chalupaření
	pravidelná nedělní návštěva kostela – místo setkávání, hospoda, hody, atd.	ztráta tradičních hodnot, resp. v současnosti již často snaha o jejich obnovou
	tradiční nářečí, kroje	ústup nářečí, krojů (?)
	největší autority v obci – starosta, farář, doktor, učitel	starosta jako autorita
	kulturně-společenské akce, spolky	aktivita spolků nižší, proměna struktury spolků
	škola a základní služby v téměř každé obci	snaha o udržení školy a dalších služeb

# Nástroje rozvoje venkova

- **růst** je chápán jako kvantitativní změna (zvýšení počtu obyvatel), naopak **rozvoj** jako změna kvalitativní (zvýšení kvality poskytovaných služeb na venkově)
- k rozvoji venkova pak slouží nástroje rozvoje, které se dají různým způsobem dělit
- negeografické dělení
  - makroekonomické : a) fiskální politika (např. daně)  
b) monetární politika (např. usnadnění přístupu k úvěrům)  
c) protekcionismus (např. dovozní limity, cla)
  - mikroekonomické : a) relokace pracovních sil (úhrada nákladů)  
b) relokace kapitálu (levné půjčky)
  - ostatní : a) administrativní nástroje (správní rozhodnutí)  
b) institucionální nástroje (reg. rozvojové agentury)

- dělení dle J. Binka (2009) :
  - a) **administrativní nástroje** – legislativa, závazné procedury, postupy, organizační normy
  - b) **koncepční nástroje** – strategie, programy, plány, politické deklarace, územně plánovací dokumenty, pozemkové úpravy
  - c) **institucionální nástroje** – instituce, spolupráce, regionální management
  - d) **věcné nástroje** – infrastruktura, poskytnutí prostor, služeb, hmotného plnění, poradenství
  - e) **sociálně-psychologické nástroje** – vzdělávání, komunikace, motivace
  - f) **finanční nástroje** – systémy finančních podpor, dotace, granty

# Administrativní nástroje

- základní rámec pro fungování venkova a venkovských obcí je úzce spojen s legislativou ČR, následně pak také s legislativou EU, kam ČR v roce 2004 vstoupila
- z věcného hlediska je důležitý zákon č. **2/1969 Sb.**, o zřízení ministerstev a jiných ústředních orgánů státní správy ČR (ve znění zákona č. **110/2007 Sb.**), je to tzv. kompetenční zákon (lze z něj odvodit institucionální zázemí rozvoje venkova)
- z hlediska fungování je důležitý zákon č. **128/2000 Sb.**, o obcích
- ve vztahu k rozvoji venkova je klíčový zákon č. **248/2000 Sb.**, o podpoře regionálního rozvoje (specifikuje oblasti a nástroje podpory, působnost hlavních subjektů)

# Koncepční nástroje

- pro efektivní a úspěšné řízení rozvoje je dobré stanovit cíle, které mají být v určitém časovém horizontu dosaženy; formulovat jednotlivé kroky k dosažení těchto cílů; tyto kroky jsou zahrnuty v koncepčních dokumentech
- typy strategických dokumentů :
  - 1) **strategie** – dlouhodobý koncepční dokument, určuje základní linie daného subjektu, resp. území, pro něž subjekt strategii vytváří
  - 2) **program** – střednědobý dokument, vychází ze strategie a navazuje na ni, vytyčuje opatření, která bude subjekt realizovat k dosažení strategických cílů
  - 3) **plán** – krátkodobý dokument prováděcího charakteru, konkretizuje vybraná opatření ve formě projektů a aktivit, obsahuje harmonogram, stanovuje financování



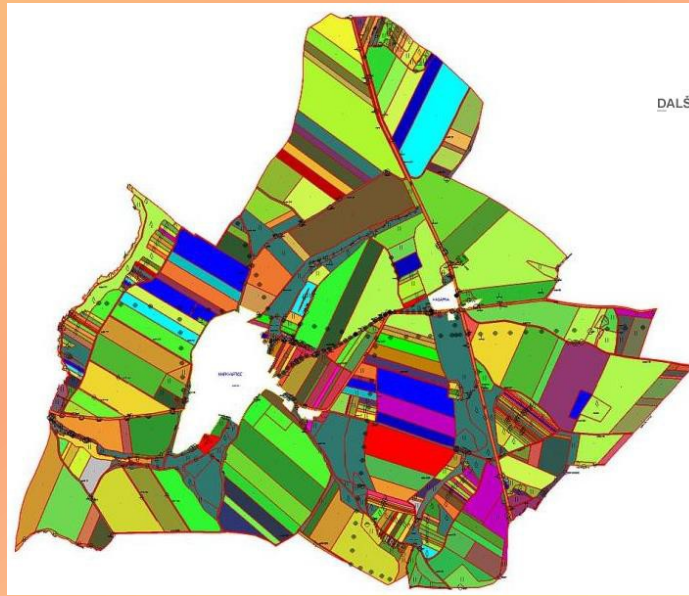
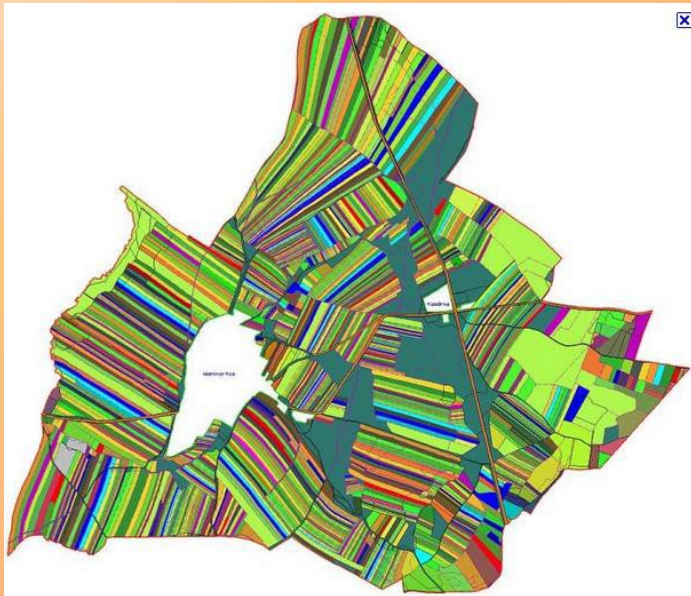
- koncepční dokument se obvykle skládá z **analytické části, návrhové části a implementační části** (specifikován způsob realizace, monitoringu, aktualizace a financování)
- velice důležité (hlavně z hlediska prostoru) je **územní plánování**, jeho úkolem je zjišťovat a posuzovat stav území, stanovovat koncepci jeho rozvoje, posuzovat a prověřovat potřebu změn, stanovit požadavky na využívání a prostorové uspořádání území
- dále stanovuje podmínky pro obnovu a rozvoj sídelní struktury a pro kvalitní bydlení, usiluje o zmírnění nebezpečí ekologických a přírodních katastrof, prověřuje hospodárné vynakládání prostředků z veřejných rozpočtů, dbá také na hospodárné využívání zastavěného území, usiluje o dosažení souladu veřejných a soukromých zájmů

- **územní plán** se zpracovává pro celé území obce a je závazný pro rozhodování v území
- **prostorové plánování** – sladění územního plánu se strategickým dokumentem (v ČR výjimečně)
- mezi koncepční nástroje lze také řadit **pozemkové úpravy**, ty lze dělit na :
  - komplexní pozemkové úpravy (území celého katastru)
  - jednoduché pozemkové úpravy (zásahy spíše operativní, řeší dílčí problémy – např. lokální protierozní nebo protipovodňová opatření), týkají se jen části katastrálního území
- vývoj pozemkových úprav pro rozvoj venkova je zatím nedokončený (finančně velmi nákladný), dalšími problémy jsou vlastnické poměry vůči půdě
- pozemkové úpravy často scelují pozemky nebo je prostorově uspořádávají, uspořádávají také vlastnická práva, ochrana půdy a ekologická stabilita, ...

- pozemkové úpravy mají význam především pro **obce, vlastníky pozemků a katastr nemovitostí**
- význam pozemkových úprav pro vlastníky :
  - obnově katastru nemovitostí, uspořádání vlastnických pozemků co do výměry i polohy
  - scelení pozemků, úpravě tvaru pozemků, případně i jejich vytyčení v terénu
  - možnosti rozdělení spoluvlastnictví, možnosti zahájení užívání svých pozemků a ukončení zatímního užívání cizích pozemků
  - výstavbě společných zařízení – polních cest, zařízení k ochraně půdy proti erozi, vodohospodářských – např. protipovodňových opatření, vytváření územních ekosystémů ekologické stability
  - revizi a obnově nájemních smluv jako rámce vztahu uživatele s konkrétním vlastníkem pozemku
  - uvolnění trhu s pozemky v extravilánu obcí, zvýšení tržní ceny pozemků

- význam pozemkových úprav pro obce :
  - technický i ekonomický rozvojový impuls pro obec prvořadého významu (plně zabezpečovaný státem)
  - zprůhlední vlastnické vztahy k pozemkům v obvodu pozemkové úpravy, přispěje k dohledání doposud nezapsaného obecního majetku; obec získá přehled o pozemích státu, církví, krajů a dalších významných partnerů; je realizací územního plánu v nezastavěném území a podporuje rozvoj urbanizace území
  - většina pozemků v rámci společných zařízení pozemkových úprav je převedena do vlastnictví obce, čímž se zjednoduší jejich následná realizace; je také nástrojem obce pro získání vnějších finančních zdrojů k realizaci společných zařízení (PRV)
  - výstavbou polních cest v rámci schválených pozemkových úprav dojde ke snížení pohybu zemědělské techniky uvnitř obce, nově vybudované polní cesty můžou sloužit i jako cyklotrasy a tím turisticky zatraktivnit danou oblast
  - ochrana území před záplavami, zvýšení ekologické stability okolní krajiny
  - na obec přejde kontrolovatelná zodpovědnost za provoz a údržbu

- význam pozemkových úprav pro katastr :
  - obnova katastrálního operátu, vznik digitální katastrální mapy
  - promítnutí skutečného stavu do katastru nemovitostí, výměry jednotlivých parcel vypočteny přesně ze souřadnic, odstranění bezprizorních parcel
  - zahuštění polohového bodového pole
  - dořešení doposud nedokončeného scelovacího řízení a přidělového řízení, vyřešení duplicitních vlastnictví



Obr. č. 19 :  
Rozdělení  
pozemků před  
(vlevo) a po  
(vpravo)  
pozemkových  
úpravách.



# Finanční nástroje

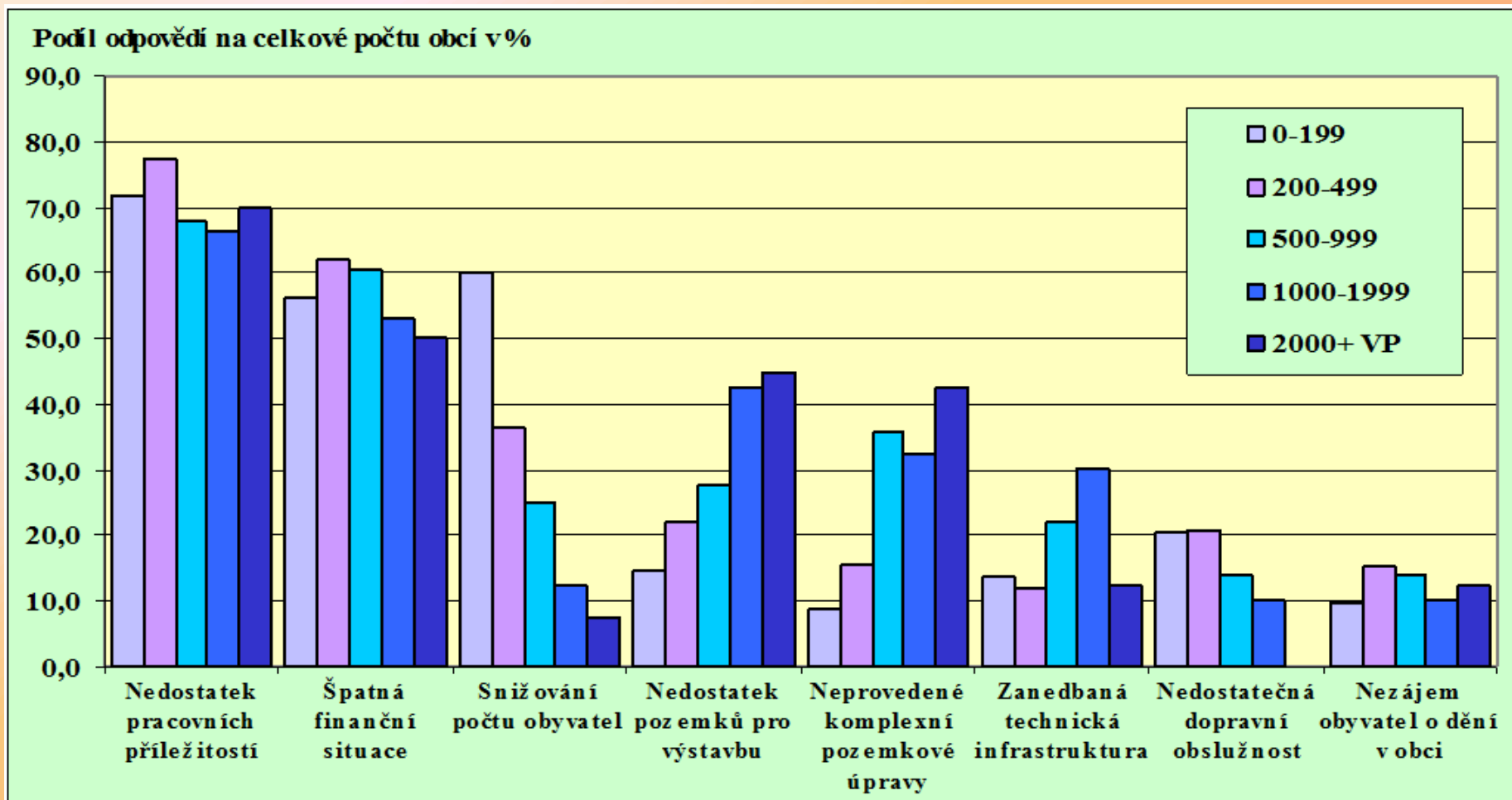
- v poslední době jsou s rozvojem obcí neodmyslitelně spjaty finanční nástroje v podobě různých grantů a dotací; **dotace** jsou chápány jako nenávratně poskytnuté prostředky z veřejného rozpočtu (neexistuje „protiplnění“)
- venkov je podporován řadou programů ze zdrojů ČR i EU (a to i před vstupem)
- nejužívanější členění dotačních programů je :
  - dle poskytovatele (evropské, národní, krajské)
  - dle charakteru dotací (investiční a neinvestiční)
  - dle nárokovosti (nárokové – lze získat pouze vyplněním žádosti, je nutné splňovat stanovené podmínky; nenárokové – píše se projekt, který „soutěží“ s dalšími projekty)

Tab. č. 11 : Proměny nástrojů rozvoje venkova.

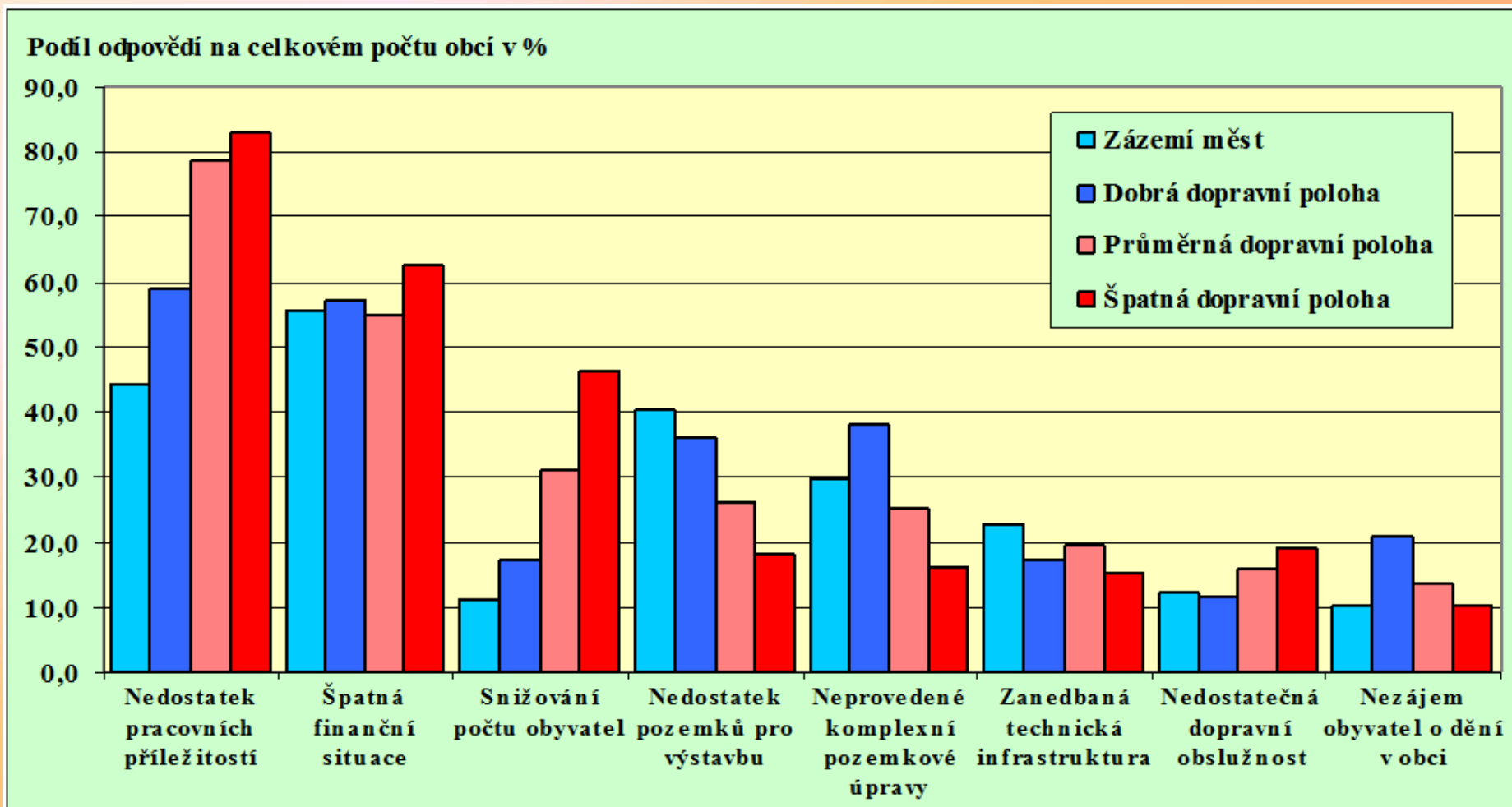
oblast	tradiční	současný
rozvoj venkova	-----	evropské dotace
	centrální řízení	obecní samospráva, samosprávné kompetence obcí
	snaha o rozvoj (v kvantitativním smyslu)	snaha o udržitelný rozvoj
	slučování obcí, podniků	desintegrace obcí, optimalizace podniků
	utlumování rozdílů	nárůst rozdílů mezi bohatými a chudými oblastmi – vznik disparit (ale snaha potlačit rozdíly prostřednictvím dotací)

# Problémy a možnosti rozvoje venkova

- existuje velká řada problémů, se kterými se venkovské regiony potýkají; také existuje celá řada nástrojů a možností, jak tyto problémy řešit
- k rozvoji je ovšem důležité přistupovat diferencovaně, respektovat rozdíly mezi regiony (jejich jedinečnost)
- rozvoj a problémy venkovských obcí záleží na jejich velikosti, poloze, aktivitě místních obyvatel, podnikatelů nebo starosty
- z tohoto důvodu není vhodné násilné vnucování celoplošných typových řešení problémů
- nejčastější problémy bývají v tom, že se řeší následky a ne příčiny problémů; dále se nejdříve řeší ty problémy, jejichž řešení je podporováno dotačními prostředky



Obr. č. 20 : Problémy obcí v závislosti na velikosti obce.



Obr. č. 21 : Problémy obcí v závislosti na poloze obce.



# Diverzifikace činností na venkově

- rozvoj venkova je záležitost komplexu provázaných sektorů venkova, evropská politika rozvoje venkova staví na následujících principech :
  - multifunkční zemědělství
  - multisektorový a integrační přístup k venkovské ekonomice prostřednictvím diverzifikace činností, tvorby nových zdrojů příjmů a zaměstnanosti a ochrany venkovského dědictví
  - flexibilní pomoc pro rozvoj venkova, založená na principu subsidiarity, decentralizace a spolupráci na regionální a místní úrovni
  - transparentnost při tvorbě a řízení jednotlivých programů založená na zjednodušené a přístupné legislativě
- diverzifikace venkovské ekonomiky – zvyšování počtu a pestrosti pracovních míst na současném venkově

- tento proces by měl směřovat k dosažení vyváženého a stabilního sociálně-ekonomického rozvoje tohoto území
- nejčastější je diverzifikace zemědělských aktivit, nejvíce podporována prostřednictvím dotačních programů jsou následující opatření :
  - diverzifikace směrem k nezemědělským činnostem
  - podpora základní a rozvoje podniků nejmenší velikosti za účelem posílení ekonomických struktur a podnikání na venkově
  - podpora cestovního ruchu
  - ochrana zvyšování hodnoty a péče o přírodní dědictví jako příspěvek k trvale udržitelnému rozvoji
- významná role malých a středních podniků či rodinných podniků zpracovatelského průmyslu, zvýšení obliby řemesel, dále rozvoj různých druhů služeb, multifunkčnost venkova dnes doplňuje i výrazný rozvoj cestovního ruchu v těchto oblastech

- motivační faktory pro diverzifikaci :
  - zájem o další rozvoj podniku (v případě vyčerpání možnosti rozvoje samotné zemědělské výroby, případně další omezení spojená se zemědělskou činností)
  - zájem o využití nevyužívaných výrobních faktorů podniku – zpravidla nemovitostí
  - zájem o vyřešení problému s odbytem současné produkce, resp. jejího lepšího zpeněžení, získání nezávislosti na odběratelích, zájem o obchodování přímo s konečným zákazníkem
  - zájem o získání dotace (specifický faktor)
  - tah poptávkou – identifikace neuspokojivé poptávky po určitém produktu (výklenek na trhu)
- dle typologie diverzifikačních aktivit lze rozdělit tři základní skupiny diverzifikace : **zemědělskou**, **strukturní** a **pasivní**, ty lze dále dělit do podskupin

Tab. č. 12 : Typologie diverzifikačních aktivit.

<b>zemědělská diverzifikace</b>	
nekonvenční produkce	RV (lněné semeno, mák, květiny, triticales, fenykl, ...); ŽV (chov koní, chov jelenovitých, chov pštrosů, ...); ekologické zemědělství
lesnictví	pěstování, těžba a zpracování dřeva; pěstování rychle rostoucích energetických dřevin; rekreační využití lesa; údržba CHKO
poskytování zem. služeb	pro zemědělské podnikatele; pro nezemědělské podnikatele
<b>strukturní diverzifikace</b>	
přidávání hodnoty zem. produktům	přímý prodej produkce (prodej ze dvora, faremní obchod, prodej rozvozem k zákazníkovi); zpracování produkce (zpracování zem. produkce a výroba potravinářské produkce, speciální balení); prodej vlny, kůže, atd.
cestovní ruch	ubytování (kempy, karavany, bed&breakfast); rekreační aktivity (farma – dny otevřených dveří, pobyty; naučné stezky, faremní zoo); sportovní aktivity (střelba, motosport, hipoaktivity, bojové hry)
<b>pasivní diverzifikace</b>	
pronájem budov a pronájem pozemků	

# Diverzifikační aktivity – cestovní ruch

- venkovský cestovní ruch (rurální cestovní ruch) – jedná se o druh cestovního ruchu s vícedenním pobytem s rekreačními aktivitami na venkově (procházky, pěší turistika, projížďky na kole nebo na koni, péče o domácí zvířata, konzumace podomácku vyrobených potravin)
- formy venkovského cestovního ruchu :
  - dlouhodobější a zejména stále se opakující pobyty (nejčastěji reprezentované v ČR druhým bydlením – chalupaření)
  - krátkodobější a jednorázové turistické a rekreační pobyty (**agroturismus** – přímý vztah k zemědělským pracím nebo usedlostem se zemědělskou funkcí; **ekoturismus** – turistika zaměřená na poznávání přírody, především přírodních rezervací, NP, CHKO, tak aby nebyly cestovním ruchem narušovány; **ekoagroturismus** – turistika na ekologicky hospodařících farmách)

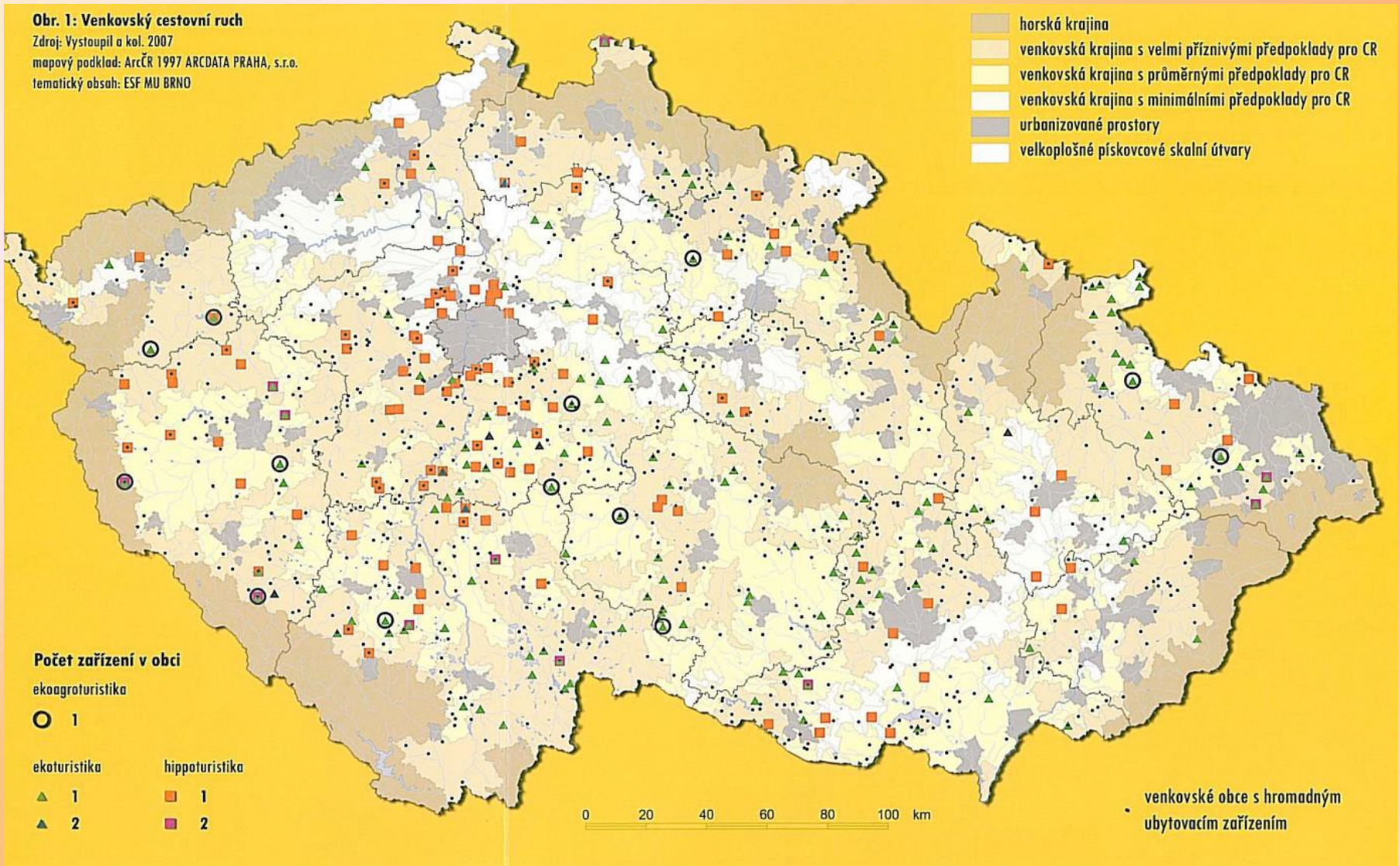


**Obr. 1: Venkovský cestovní ruch**

Zdroj: Vystoupil a kol. 2007

mapový podklad: ArcČR 1997 ARCDATA PRAHA, s.r.o.

tematický obsah: ESF MU BRNO



Obr. č. 22 : Venkovský cestovní ruch.

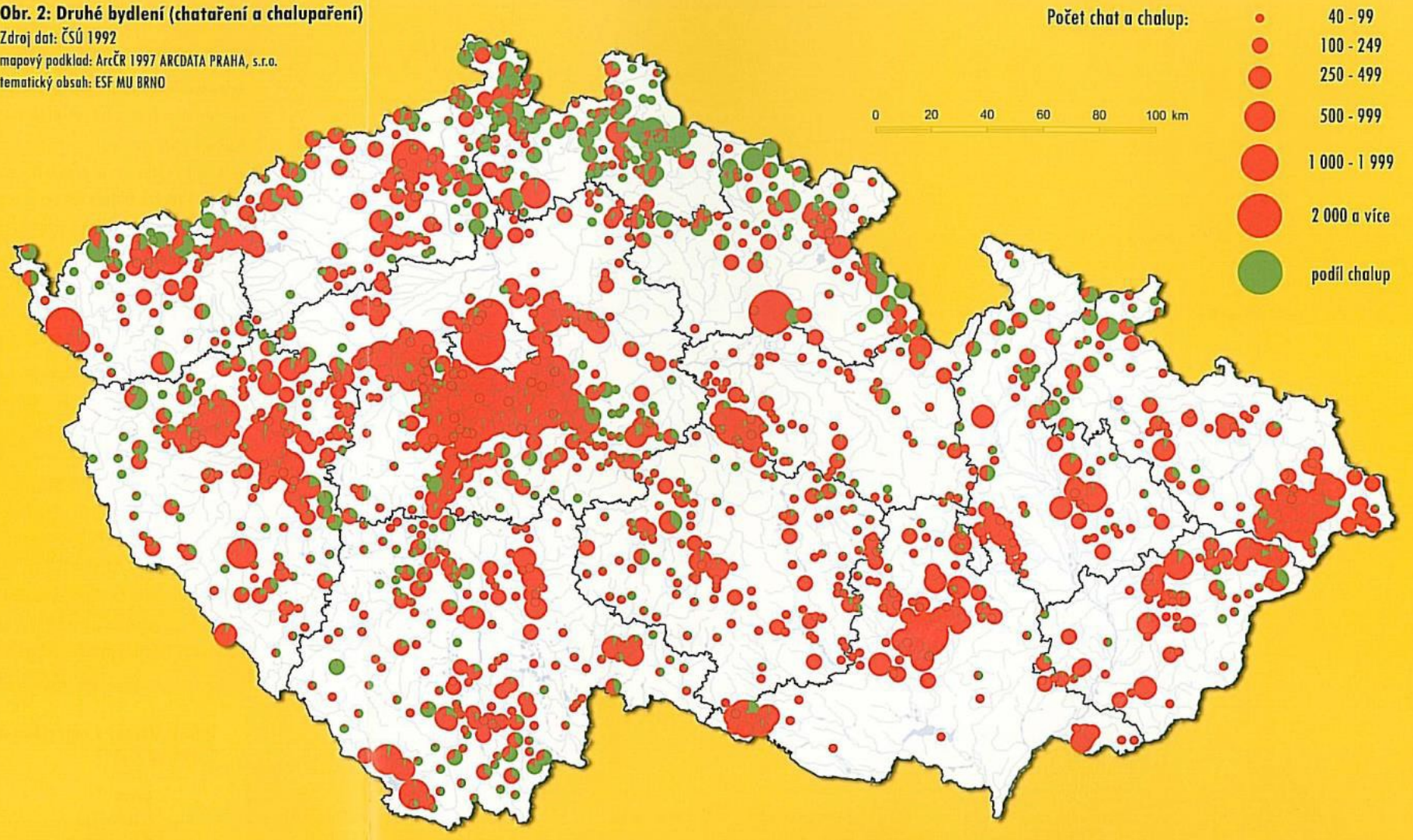


**Obr. 2: Druhé bydlení (chataření a chalupaření)**

Zdroj dat: ČSÚ 1992

mapový podklad: ArcCR 1997 ARCDATA PRAHA, s.r.o.

tematický obsah: ESF MU BRNO



Obr. č. 23 : Druhé bydlení (chataření a chalupaření).

# Diverzifikační aktivity – přímý prodej zemědělských produktů

- hledání nových cest pro odbyt zemědělských produktů, jedním z takovýchto přístupů je přímý prodej neboli prodej ze dvora (ideální v případě, kdy není možnost distribuce do obchodní sítě nebo tato distribuce není tak výhodná)
- v zázemí větších center je navíc možné kombinovat tento druh prodeje s prodejem na tržišťích a tím si vytvořit dostatečně velké odbytiště; výhoda (vyšší kvalita produktů), nevýhoda (vyšší cena za ruční práce)
- další možnosti (napojení na výkupny, odbytová družstva, specializované výroby a prodejny, propojení s agroturistikou)
- vznik organizací pro podporu života na venkově

- prodej ze dvora se teprve rozvíjí (důvod pomalého rozvoje jsou hygienické, potravinářské i živnostenské předpisy), také není dostatečně rozvinutý návyk nakupujících pro tento způsob nakupování
- rozvoj obchodů se zdravými potravinami (často nabídky trvanlivých potravin, ale dnes už i čerstvých potravin), potraviny z ekologického a „bio“ zemědělství; další možností mohou být např. farmářské trhy



Obr. č. 24 :  
Ukázka  
označení  
regionálních  
produktů.





Obr. č. 25 : Farmářské trhy.