

DOKTORANDSKÉ PŘÍSPĚVKY

Přiměřená výše výživného pro nezletilé dítě v rozhodovací praxi českých opatrovnických soudů. Čas na objektivizaci výživného?

Martina Grochová*

1 Úvod

Právní úprava civilního práva prošla za poslední roky zásadními změnami završenými nabytím účinnosti nového občanského zákoníku.¹ Některých oblastí se však rekonstrukce téměř vůbec nedotkla. Mezi tyto oblasti patří také úprava výživného, která v novém občanském zákoníku doznala spíše jen drobných změn.² Přitom na mnohé závažné nešvary této oblasti rodinného práva bylo již v minulosti mnohokrát upozorňováno.³ Je třeba přitom zdůraznit, že problematika výživného není záležitostí okrajovou, se kterou bychom se v praxi téměř nepotkali. Ročně jsou rozhodovány desetitisíce případů výživného pro nezletilé děti. Rozhodování o výživném tak tvoří velkou část agendy prvostupňových i odvolacích soudů.

Rozhodování o výživném zahrnuje v podstatě dvě fáze. První fází je zjištění poměrů, a to jak na straně povinného rodiče, tak i na straně oprávněného dítěte, jakož i na straně rodiče, kterému bylo dítě svěřeno do výchovy, a jemuž se povinnost platit výživné neukládá. Druhou fází je pak stanovení konkrétní přiměřené výše výživného. Obě fáze považuji za problematické a judikatura k oběma fázím stanovení výživného

je roztržštěná a nejednotná.⁴ Kdo by však východisko čekal v nové úpravě výživného v novém občanském zákoníku, doufal by marně.

Tato práce se zabývá výhradně druhou fází rozhodování o výživném, tedy fází stanovení konkrétní výše výživného s ohledem na zjištěné poměry. Soustředí se přitom výhradně na vyživovací povinnost rodičů k nezletilým dětem. Nezabývá se proto ani vyživovací povinností mezi jinými osobami, ani vyživovací povinností k dětem zletilým.

V kapitole první příspěvek shrnuje českou právní úpravu stanovení rozsahu výživného pro nezletilé dítě v novém občanském zákoníku. Druhá kapitola se pak zabývá různými metodami stanovení výživného. Odlišuje zejména metodu volného hodnocení soudu od metod objektivizace výživného - stanovení minimální a maximální hranice, podílový způsob a tabulkový způsob. Představuje jak české ministerenské tabulky, tak rakouský, německý a britský model rozhodování o výši výživného. Kapitola čtvrtá pak blíže analyzuje konkrétní rozhodnutí českých opatrovnických soudů ve věcech stanovení, snížení či zvýšení výživného pro nezletilé dítě.

Kapitola pátá dává do souvislosti data získaná ve čtvrté kapitole a teoretická východiska představená v kapitolách předchozích. Klade si zejména otázku, zda rozhodování českých opatrovnických soudů naplňuje požadavek právní jistoty a předvídatelnosti soudních rozhodnutí, aniž by zde existovala zákonná (či jiná závazná či akceptovaná) objektivizace rozsahu vyživovací povinnosti, nebo zda tyto požadavky naplněny nejsou a zda by objektivizace mohla být vhodným prostředkem k naplnění těchto požadavků.

* Mgr. Martina Grochová, doktorandka na Katedře ústavního práva a politikologie, Právnická fakulta Masarykovy univerzity, Brno.

¹ Pojem *nový občanský zákoník* v textu odkazuje na zákon č. 89/2012 sb., občanský zákoník.

² K nové úpravě výživného v novém občanském zákoníku více viz KRÁLÍČKOVÁ, Zdeňka; TELEČEK, Ivo. Výživné v novém občanském zákoníku. *Bulletin advokacie*. 2014, č. 3, s. 23-45.

³ Srov. např. ŠÍNOVÁ, Renáta; ŠMÍD, Ondřej; JURÁŠ, Marek a kol. *Aktuální problémy rodinněprávní regulace: rodičovství, výchova a výživa nezletilého*. Praha: Leges, 2013, s. 200-213. NOVÁ, Hana. Vyživovací povinnost obávaná i opomíjená. *Bulletin advokacie*. 2008, roč. 2008, č. 1-2, s. 31-46. KORNEL, Martin. Kam kráčí vyživovací povinnosti rodičů k nezletilým dětem? *Právní rozhledy*. 2011, roč. 2011, č. 3, s. 82-89.

⁴ ŠÍNOVÁ, Renata a kol. *Řízení ve věcech rodinněprávních v České republice, Slovenské republice a Německu*. Praha: Leges, 2010, 380 s. ISBN 978-80-87212-50-9. ŠÍNOVÁ, Renáta; ŠMÍD, Ondřej; JURÁŠ, Marek a kol. *Aktuální problémy rodinněprávní regulace: rodičovství, výchova a výživa nezletilého*. Praha: Leges, 2013, 304 s. ISBN 978-80-87576-74-8.

2 Česká právní úprava stanovení rozsahu výživného

Vzhledem k tomu, že se článek věnuje výhradně vyživovací povinnosti rodičů k nezletilým dětem, i tato kapitola opomíjí další vyživovací povinnosti, které zná naše zákonná úprava. Úpravu výživného pro nezletilé dítě najdeme v novém občanském zákoníku. Tam se přesunula ze zákona o rodině,⁵ ve kterém byla původně obsažena. Vyživovací povinnost mezi předky a potomky je upravena v pododdíle 4 oddílu 3 části druhé nového občanského zákoníku věnované rodinnému právu. Pokud jde o rozsah výživného, je důležité zejména ustanovení § 913, které stanoví, že:

„Pro určení rozsahu výživného jsou rozhodně odůvodněné potřeby oprávněného a jeho majetkové poměry, jakož i schopnosti, možnosti a majetkové poměry povinného. Při hodnocení schopností, možností a majetkových poměrů povinného je třeba také zkoumat, zda se povinný nevzdal bez důležitého důvodu výhodnějšího zaměstnání či výdělečné činnosti nebo majetkového prospěchu, popřípadě zda nepodstupuje nepřiměřená majetková rizika. Dále je třeba přihlídnout k tomu, že povinný o oprávněného osobně pečuje, a k míře, v jaké tak činí; přihlídnou se popřípadě i k péči o rodinnou domácnost.“

a ustanovení § 915, které stanoví, že:

„Životní úroveň dítěte má být zásadně shodná s životní úrovní rodičů. Toto hledisko předchází hledisku odůvodněných potřeb dítěte.“

Je tedy zřejmé, že rodiče jsou povinni poskytovat nezletilému dítěti výživné v takové výši, aby mu zabezpečili stejnou životní úroveň, jakou mají sami. Rozhodné pro stanovení konkrétní výše jsou majetkové možnosti a schopnosti a poměry povinného, jakož i odůvodněné potřeby a majetkové poměry oprávněného. Pokud jde o ustanovení § 915, které stanoví, že hledisko shodné životní úrovně předchází hledisku odůvodněných potřeb dítěte, znamená to, že v případě vysoké životní úrovně rodičů je třeba stanovit výživné nejen tak, aby krylo odůvodněné potřeby dítěte, ale i ve vyšším rozsahu odpovídajícím životní úrovni rodiče. Naopak je-li životní úroveň rodiče velmi nízká, může být výživné stanovené i v takové výši, která nebude dostačující pro pokrytí odůvodněných potřeb nezletilého. Z ustanovení § 913 je pak zřejmé, že soud nevychází vždy z reálného příjmu rodiče, ale v případě, že se rodič vzdá výhodného příjmu, podstupuje majetková rizika, nebo nedosahuje příjmů, které jsou v jeho možnostech, může soud vycházet z příjmu potencionálního.

Úprava rozsahu, výše dávek výživného v novém občanském zákoníku (stejně jako předchozí úprava

v zákoně o rodině) není založena na tzv. objektivizaci výživného, nevychází z existence tabulek, vzorců či procentuálních limitů.⁶ Je pravdou, že taková úprava poskytuje značný prostor pro zohlednění jedinečnosti každého z konkrétních případů, což je také zásadním argumentem těch, kdo jsou zastánci neobjektivizovaného výživného.⁷ Na druhé straně je však třeba trvat na předvídatelnosti soudních rozhodnutí, ty týkající se vyživovací povinnosti nevyjímaje.⁸ To klade zvýšené nároky na odbornost soudce a zároveň jde o proces časově náročný. Hrozí zde riziko nejednotnosti rozhodovací praxe napříč jednotlivými opatrovnickými soudy.⁹

Z důvodové zprávy k novému občanskému zákoníku se dozvíme, že se zákonodárce nevydal cestou objektivizace výživného zejména proto, že socio-ekonomická situace v České republice není ustálená a jsou zde stále velké rozdíly mezi jednotlivými regiony. Zákonodárce v důvodové zprávě doporučuje soudcům, aby v případě potřeby sami nějaké tabulky, vzorce nebo klíče vytvořili.¹⁰ Socio-ekonomické rozdíly jsou pak zřejmě uváděným důvodem pro absenci objektivizace výživného i na Slovensku.¹¹ Nutnost klást zásadní důraz na regionální nuance v českém prostředí zpochybňuje Svoboda, který uvádí, že „česká společnost je v současnosti natolik globalizována co do potřeb a výdajů na ně, že lze odůvodnit existenci do značné míry jednotné metodiky pro stanovení výživného.“¹² Tento názor pak jistě není ojedinělý.¹³

⁶ KRÁLÍČKOVÁ, Zdeňka; TELEC, Ivo. Výživné v novém občanském zákoníku. *Bulletin advokacie*. 2014, č. 3, s. 23-45. nebo ŠÍNOVÁ, Renáta; ŠMÍD, Ondřej; JURÁŠ, Marek a kol. *Aktuální problémy rodinněprávní regulace: rodičovství, výchova a výživa nezletilého*. Praha: Leges, 2013, s. 201-202.

⁷ ŠÍNOVÁ, Renáta; ŠMÍD, Ondřej; JURÁŠ, Marek a kol. *Aktuální problémy rodinněprávní regulace: rodičovství, výchova a výživa nezletilého*. Praha: Leges, 2013, s. 208.

⁸ KRÁLÍČKOVÁ, Zdeňka; TELEC, Ivo. Výživné v novém občanském zákoníku. *Bulletin advokacie*. 2014, č. 3, s. 23-45.

⁹ ŠÍNOVÁ, Renáta; ŠMÍD, Ondřej; JURÁŠ, Marek a kol. *Aktuální problémy rodinněprávní regulace: rodičovství, výchova a výživa nezletilého*. Praha: Leges, 2013, s. 208.

¹⁰ Důvodová zpráva k NOZ (konsolidovaná verze. Dostupné z: <http://obcanskyzakonik.justice.cz/fileadmin/Duvodova-zprava-NOZ-konsolidovana-verze.pdf>.

¹¹ ŠÍNOVÁ, Renata a kol. Řízení ve věcech rodinněprávních v České republice, Slovenské republice a Německu. Praha: Leges, 2010, s. 239.

¹² SVOBODA, Karel. *Rodičovství, osvojení a výživné dětí po rekodifikaci soukromého práva*. Praha: Wolters Kluwer, a. s., 2014, s. 157.

¹³ ŠÍNOVÁ, Renáta; ŠMÍD, Ondřej; JURÁŠ, Marek a kol. *Aktuální problémy rodinněprávní regulace: ro-*

⁵ Pojem *zákon o rodině* v textu odkazuje na zákon č. 94/1963 sb., o rodině, ve znění účinném do 31. 12. 2013.

3 Metody stanovení výživného

Jak již bylo výše naznačeno v kapitole věnující se zákonné úpravě výše dávek výživného v České republice, metody stanovení výživného se napříč právními řády liší. Lze proto rozlišovat metodu otevřené právní normy, podílový způsob stanovení výše výživného, tabulkový způsob stanovení výživného, zavedení minimální a maximální výše výživného stanovené pevnou částkou. Všechny metody, kromě prvně zmíněné, pak lze souhrnně nazvat metodami objektivizace výživného.¹⁴ Tyto metody, tak poskytují soudům více či méně přesný a rigidní „návod“, jak při stanovení výživného postupovat. Stále existuje řada zemí jejichž právní úprava stojí na obecných pravidlech, přesto lze konstatovat, že trend v Evropě směřuje ke stanovení doporučujících či závazných matematických metod.¹⁵

3.1 Metoda volného hodnocení soudu

V první řadě se budu věnovat metodě otevřené právní normy (též „volné hodnocení soudu“). Právě tuto metodu, jak koneckonců vyplývá z výše uvedeného, zvolil český zákonodárce. Nový občanský zákoník tak ze zákona o rodině převzal pojmy přiměřenosti výživného odůvodněným potřebám dítěte a majetkovým poměrům, možnostem a schopnostem povinného, jakož i pojem shodné životní úroveň. Jde o pojmy vágní, nejednoznačné, které (jak bylo výše uvedeno) ponechávají soudci volnou ruku. Neznamená to však samozřejmě volnost absolutní, neboť i zde je třeba vycházet z požadavku předvídatelnosti, soudce proto musí o typově stejných případech rozhodovat stejně. Výhodou této metody je zejména možnost dostatečně zohlednit veškeré jednotlivé okolnosti případu, nevýhodou jsou zvýšené nároky, které tato metoda klade na soudce.¹⁶

Jak již bylo výše uvedeno, tuto metodu stanovení výše výživného uzákonil český zákonodárce v novém občanském zákoníku, který v tomto směru navázal na zákon o rodině. Kromě České republiky existuje podobný systém například ve Francii či v Kanadě.

dičovství, výchova a výživa nezletilého. Praha: Leges, 2013, s. 213.

¹⁴ ŠÍNOVÁ, Renáta; ŠMÍD, Ondřej; JURÁŠ, Marek a kol. *Aktuální problémy rodinněprávní regulace: rodičovství, výchova a výživa nezletilého.* Praha: Leges, 2013, s. 206-213.

¹⁵ KORNEL, Martin. Kam kráčíš vyživovací povinnosti rodičů k nezletilým dětem? *Právní rozhledy.* 2011, roč. 2011, č. 3, s. 82-89.

¹⁶ ŠÍNOVÁ, Renáta; ŠMÍD, Ondřej; JURÁŠ, Marek a kol. *Aktuální problémy rodinněprávní regulace: rodičovství, výchova a výživa nezletilého.* Praha: Leges, 2013, s. 206-209.

Pokud jde o Českou republiku, jako zásadní problém je třeba vidět absenci sjednocovatele judikatury na celostátní úrovni,¹⁷ což vede k nejednotnosti judikatury mezi jednotlivými soudy a mnohdy i mezi jednotlivými senáty téhož soudu.¹⁸

3.2 Hranice výživného

Některé státy se vydaly cestou stanovení minimální hranice výživného. Tedy stanovení minimální pevné částky, kterou je povinný rodič povinen na výživu přispívat vždy, neohledně na okolnosti případu a neohledně na jeho situaci. Stanovení minimální hranice má za cíl zajistit každému dítěti alespoň minimální životní úroveň, kterou by mělo mít k uspokojení základních životních potřeb. Obvykle se vypočítává z částky životního či existenčního minima.¹⁹ Cílem stanovení hranice minimálního výživného je pak také donucení povinných rodičů k zodpovědnosti plnit svou vyživovací povinnost.²⁰ Po stanovení hranice minimálního výživného je často v České republice voláno.²¹

Hranice minimálního výživného je stanovena v sousedním Slovensku. Zavedení této hranice bylo motivováno zejména donucením k zodpovědnosti rodičů, kteří často nepracují vůbec, nebo jen na zkrácené úvazky a nesnaží se zabezpečit si práci, ze které by byli schopni vyživovací povinnost plnit. Slovenský zákon o rodině proto stanoví minimální výživné ve výši 30 % z částky životního minima.²² Takový postup však rozhodně není v Evropě ojedinělý. Institut minimální výše výživného znají například také právní řády Lotyšska nebo Estonska. V Lotyšsku je tato hranice stanovována vládou v závislosti na výdajích

¹⁷ Roli sjednocovatele judikatury plní v České republice zejména Nejvyšší soud a to prostřednictvím rozhodování o dovoláních. Dovolání ve věcech péče soudu o nezletilé je až na stanovené výjimky (určení a popření rodičovství, osvojení nezrušitelné a rodičovská zodpovědnost) vyloučeno. Srov. ustanovení § 238 zákona č. 99/1963 sb., občanského soudního řádu ve znění účinném do 31. 12. 2013 a ustanovení § 30 zákona č. 292/2013 sb., o zvláštních řízeních soudních.

¹⁸ ŠÍNOVÁ, Renáta; ŠMÍD, Ondřej; JURÁŠ, Marek a kol. *Aktuální problémy rodinněprávní regulace: rodičovství, výchova a výživa nezletilého.* Praha: Leges, 2013, s. 208.

¹⁹ Tamtéž, s. 210-212.

²⁰ ŠÍNOVÁ, Renata a kol. *Řízení ve věcech rodinněprávních v České republice, Slovenské republice a Německu.* Praha: Leges, 2010, s. 241.

²¹ Srov. např. ŠÍNOVÁ, Renáta; ŠMÍD, Ondřej; JURÁŠ, Marek a kol. *Aktuální problémy rodinněprávní regulace: rodičovství, výchova a výživa nezletilého.* Praha: Leges, 2013, s. 211.

²² ŠÍNOVÁ, Renata a kol. *Řízení ve věcech rodinněprávních v České republice, Slovenské republice a Německu.* Praha: Leges, 2010, s. 241-242.

na bydlení a věku dítěte a v Estonsku by stanovené výživné nemělo klesnout pod polovinu minimální měsíční mzdy (v odůvodněných případech však lze tuto hranici modifikovat). V Litvě pak je minimální výše výživného stanovena judikatorně.²³

Některé státy se pak zároveň vydávají i cestou stanovení maximální výše výživného.²⁴ Taková úprava se však v podmínkách České republiky nejeví jako vhodná zejména s ohledem na to, že od novely zákona o rodině provedené roku 1998, která zavedla pojmy *stejná životní úroveň* a *úspory pro děti*, není již sporu o tom, že bylo upuštěno od komunistického rovnostářského modelu spotřebního charakteru výživného. Účelem výživného tedy není jen čistá spotřeba, ale mnohem více – účelem je zajištění shodné životní úrovně vyživovaného dítěte a povinného rodiče, včetně tvorby úspor.²⁵

3.3 Podílový způsob

Podílový způsob je spíše už otázkou minulosti. Tento způsob spočívá v rozdělení příjmu povinného na určitý počet dílů v závislosti na počtu vyživovacích povinností. Určitý počet dílů pak připadne každému oprávněnému.²⁶ Typickým příkladem je u nás dříve používané Gerlichovo pravidlo. Podle tohoto pravidla se příjem povinného rozdělil tak, aby tři díly připadly povinnému a jeden díl každému z oprávněných.²⁷ Tento postup, byť dodnes používaný některými soudci, nelze považovat za vhodný, neboť nezohledňuje ani věk dítěte, ani jakékoliv jeho specifické potřeby.²⁸

3.4 Tabulkový způsob

Fungující tabulkový způsob stanovení výživného není v Evropě ničím neobvyklým, neboť v evropských zemích lze sledovat posun ke stanovení závaz-

²³ SAGATYS, Gediminas. The pre-harmonization Area: A Comparison of Lithuanian, Latvian and Estonian Child Maintenance Laws. In BOELE-WOELKI, Katharina; MILES, Jo a SCHERPE, Jens M. (eds.). *The Future of Family Property in Europe*. Cambridge – Antverpy – Portland, 2011, s. 324-325.

²⁴ Například ve Velké Británii se při výpočtu výše výživného nepřihlíží k příjmům nad £ 3000 hrubého týdně.

²⁵ HRUŠÁKOVÁ, Milana; KRÁLÍČKOVÁ, Zdeňka; WESTPHALOVÁ, Lenka a kol. *Občanský zákoník II. Rodinné právo (§ 655 – 975)*. Praha: C.H. Beck, 2014, s. 1066.

²⁶ Tamtéž, s. 209.

²⁷ GERLICH, Karel. *Rozvod, rozluka, alimenty*. Praha: Právnícké knihkupectví a nakladatelství V. Linhart, 1934, 423 s.

²⁸ ŠÍNOVÁ, Renáta; ŠMÍD, Ondřej; JURÁŠ, Marek a kol. *Aktuální problémy rodinněprávní regulace: rodičovství, výchova a výživa nezletilého*. Praha: Leges, 2013, s. 209.

ných (nebo alespoň doporučujících) matematických metod určení výživného.²⁹ I ty země, jejichž systém nestojí přímo na tabulkovém způsobu určení výživného, disponují alespoň nějakými materiály, které určování výživného sjednocují, nebo tato problematika není vyloučena z přezkumu nejvyšší soudní instance, tak jako je tomu v České republice, a dochází tak ke sjednocení alespoň touto cestou.

Tabulkový způsob je založen na vypracování tabulek, které vychází z objektivních kritérií. Do tabulek se obvykle promítá věk dítěte, příjem povinného a počet vyživovacích povinností povinného. Tabulky mohou výživné stanovovat prostřednictvím procentní sazby, nebo pevně stanovenou částkou. Mohou být stanovené zákonem nebo vycházet z praxe soudů, případně z rozhodovací činnosti nejvyšší soudní instance, která plní funkci sjednocovatele judikatury v této oblasti. Jsou materiálem doporučujícím, nebo závazným. Zohledňují větší či menší množství kritérií a ponechávají větší či menší možnost odchýlení se od tabulkového výpočtu ve specifických případech. Čím složitější je výpočet, tím lépe umožňuje individuální posouzení situace, zároveň však je hůře pochopitelný pro laickou veřejnost.³⁰

3.4.1 České ministerské tabulky

V České republice proběhl v roce 2010 pokus o objektivizaci výživného prostřednictvím tzv. *ministerských tabulek*. Pomocná tabulka pro určení výše výživného nese název *Materiál pro sjednocení rozhodovací praxe soudu v otázkách výživného na děti* a byla představena ministryní Kováčovou jako materiál doporučujícího charakteru, po roční praxi měla být dle jejích představ tabulka používána již všemi soudy rutinně. K tomu však nikdy nedošlo a tabulky v praxi slouží maximálně jako vodítko pro rodiče, kteří se chtějí o výši výživného dohodnout. Soudy však tyto tabulky prakticky vůbec nepoužívají.³¹

Ministerská tabulka vypadá takto:

Věková kategorie	Procentuální sazba
0-5 let	11-15 %
6-9 let	13-17 %
10-14 let	15-19 %
15-17 let	16-22 %

Domnívám se, že poměrně značným problémem tabulek je to, že se objevily bez dostatečné metodi-

²⁹ KORNEL, Martin. Kam kráčíš vyživovací povinnosti rodičů k nezletilým dětem? *Právní rozhledy*. 2011, roč. 2011, č. 3, s. 82-89.

³⁰ ŠÍNOVÁ, Renáta; ŠMÍD, Ondřej; JURÁŠ, Marek a kol. *Aktuální problémy rodinněprávní regulace: rodičovství, výchova a výživa nezletilého*. Praha: Leges, 2013, s. 210.

³¹ Tamtéž, s. 210.

ky. Ani odborná literatura se totiž neshoduje v tom, jak by vůbec měly být tabulky používány. Někteří autoři se domnívají, že tyto tabulky jsou použitelné až pro maximální počet tři děti.³² Jiní se však domnívají, že tabulky lze použít pouze pro jedno dítě, pro dvě je již třeba hodnoty modifikovat a pro tři a více dětí je pak tabulka nepoužitelná.

K tomu se kloní i samotná bývalá ministryně Kovářová, která tabulky představila.³³ Ta uvádí, že „[t]abulka je velmi dobře použitelná pro jedno dítě. V případě dvou dětí se nepoužije pro každé dítě samostatně, ale použije se procentuální rozpětí stanovené pro starší dítě a součet výživného pro obě děti bude odpovídat horní hranici procentuálního rozpětí.“ Přitom je však nesporné, že většina autorů z řad odborné veřejnosti chápe tabulky jinak, tak jak to koneckonců odpovídá i rakouskému modelu, který měl být vzorem pro české ministerské tabulky. Pokud však i mezi odborníky na rodinné právo nepanuje jednota pokud jde o způsob užití tabulek, můžeme těžko očekávat, že budou tabulky bez problému přejaty soudy.

Za poměrně závažný problém českých ministerských tabulek, který taky mohl stát za jejich nezdařením, pak považují i samotný fakt, že byly vydány Ministerstvem spravedlnosti. Objektivizace výživného je obvykle prováděna pomocí tzv. soudcovských tabulek, který vychází z iniciativy samotné moci soudní,³⁴ takový příkladem jsou německé Düsseldorfské tabulky³⁵ i tabulky rakouské.³⁶ Druhou možností je pak objektivizace výživného mocí zákonodárnou.³⁷ V České republice jsme se však vydali cestou objektivizace výživného mocí výkonou. Jak uvádí Králíčková a Telec, „[t]ento postup, ač může být věcně užitečný, ovšem právně a politicky vzato představuje narušení dělby veřejné moci, neboť v žádném případě není věcí orgánu státní správy soudnictví a vězeňství ani doporučovat nezávislým soudcům, jak nebo po-

³² SVOBODA, Karel. *Rodičovství, osvojení a výživné dětí po rekonstrukci soukromého práva*. Praha: Wolters Kluwer, a. s., 2014, s. 156. ŠÍNOVÁ, Renata a kol. *Řízení ve věcech rodinněprávních v České republice, Slovenské republice a Německu*. Praha: Leges, 2010, s. 177.

³³ KOVÁŘOVÁ, Daniela. *Vyživovací povinnost po rekonstrukci*. Praha: Leges, 2014, s. 46.

³⁴ Srov. např. NOVÁ, Hana. Vyživovací povinnost obávaná i opomíjená. *Bulletin advokacie*. 2008, roč. 2008, č. 1-2, s. 31-46.

³⁵ ŠÍNOVÁ, Renata a kol. *Řízení ve věcech rodinněprávních v České republice, Slovenské republice a Německu*. Praha: Leges, 2010, s. 219.

³⁶ NOVÁ, Hana. Vyživovací povinnost obávaná i opomíjená. *Bulletin advokacie*. 2008, roč. 2008, č. 1-2, s. 31-46.

³⁷ Takto je výživné stanoveno například ve Velké Británii prostřednictvím Child Maintenance and Other Payments Act z roku 2008.

dle čeho mají postupovat.“³⁸ Ať už však za nezdařením ministryně stálo cokoliv, nelze než konstatovat, že v soudní praxi se tabulky neujaly a nepoužívají se.

3.4.2 Rakousko

V Rakousku tabulky objektivizovaného výživného vznikly v soudní praxi.³⁹ Právě rakouské tabulky výživného jsou nejpodobnější těm našim ministerským a často se uvádí, že také byly jejich předlohou.

Rakouské tabulky vypadají takto:

Věková kategorie	Procentuální sazba
Do 6 let	16 %
6-10 let	18 %
10-15 let	20 %
Nad 15 let	22 %

Z uvedených procentuálních hodnot je potom možné odečíst až 3 % za manželku bez vlastního příjmu, 1-2 % za manželku s částečným příjmem, 1 % za každé dítě do 10 let a 2 % za každé dítě nad 10 let.

3.4.3 Německo

V Německu vytvořila tabulky soudní praxe, konkrétně senát rodinného soudu *Familiengericht*, který sídlí v Düsseldorfu. Také proto jsou německé tabulky výživného obvykle nazývány Düsseldorfské tabulky. Tabulky stanovují výživné pomocí pevných částek a jsou proto pravidelně aktualizovány.⁴⁰

Düsseldorfské tabulky uvedeny ve velké tabulce na další stránce.⁴¹

Tabulka je standardizovaná na dvě oprávněné děti. V případě, že povinný hraří výživné pouze na jedno dítě, stanoví se výživné podle vyšší příjmové skupiny, pokud je dětí naopak více, stanoví se výživné podle nižší příjmové skupiny. Pokud povinný dosahuje příjmů vyšších než 5.100 € měsíčně, tabulka se nepoužije a výživné je třeba stanovit individuálně.⁴²

³⁸ KRÁLÍČKOVÁ, Zdeňka; TELEC, Ivo. Výživné v novém občanském zákoníku. *Bulletin advokacie*. 2014, č. 3, s. 27.

³⁹ NOVÁ, Hana. Vyživovací povinnost obávaná i opomíjená. *Bulletin advokacie*. 2008, roč. 2008, č. 1-2, s. 31-46.

⁴⁰ ŠÍNOVÁ, Renata a kol. *Řízení ve věcech rodinněprávních v České republice, Slovenské republice a Německu*. Praha: Leges, 2010, s. 219-221.

⁴¹ V původních tabulkách nejsou u věkových kategorií uváděna v závorkách procentuální rozpětí. Ty jsem do tabulky doplnila pro snadnější srovnání s jinými modely objektivizace výživného.

⁴² Tamtéž.

	Čistý příjem povinného v €	Věk dítěte				Minimální částka pro povinného v €
		0 - 5	6 - 11	12 - 17	od 18	
1.	do 1.500	317 (min. 21%)	364 (min. 24,2 %)	426 (min. 28,4 %)	488 (32,5 %)	770/ 900
2.	1.501 - 1.900	333 (17,5-22,2 %)	383 (20,1-25,5 %)	448 (23,5-19,8 %)	513 (27-34,2 %)	1.000
3.	1.901 - 2.300	349 (15,1-18,3 %)	401 (17,4-21,1 %)	469 (20,3-24,6 %)	537 (23,3-28,2 %)	1.100
4.	2.301 - 2.700	365 (13,5-15,8 %)	419 (15,5-18,2 %)	490 (18,1-21,3 %)	562 (20,8-24,4 %)	1.200
5.	2.701 - 3100	381 (12,2-14,1 %)	437 (14,1-16,1 %)	512 (16,5-18,9 %)	586 (16,7-21,7 %)	1.300
6.	3.101 - 3.500	406 (11,6-13,1 %)	466 (13,3-15,0 %)	546 (15,6-17,6 %)	625 (17,8-20,1 %)	1.400
7.	3.501 - 3.900	432 (11,0-12,3 %)	496 (12,7-14,1 %)	580 (14,8-16,5 %)	664 (17,02-18,9 %)	1.500
8.	3.901 - 4.300	457 (10,6-11,7 %)	525 (12,2-13,4 %)	614 (14,2-15,7 %)	703 (16,3-18,0 %)	1.600
9.	4.301 - 4.700	482 (10,2-11,2 %)	554 (11,7-12,8 %)	648 (13,7-15 %)	742 (15,7-17,2 %)	1.700
10.	4.701 - 5.100	508 (9,9-10,8 %)	583 (11,4-12,4 %)	682 (13,3-14,5 %)	781 (15,3-16,6 %)	1.800

3.4.4 Velká Británie

Přestože britský právní systém se od českého výrazně odlišuje a britské právo i způsob rozhodování sporů se liší natolik, že bychom mohli jistě hledat bližší právní řády, v nichž se inspirovat (zejména tedy zmíněné Rakousko a Německo), rozhodla jsem se na tomto místě zařadit také britský model objektivizace výživného. A to proto, že ve Velké Británii bylo k objektivizaci výživného přistoupeno právě kvůli podobné roztržičnosti soudní praxe, o jaké se často mluví u nás, kdy nebylo výjimkou, že povinnému rodiči bylo stanoveno až desetkrát vyšší výživné, než jinému rodiči ve srovnatelné situaci, se srovnatelným příjmem. Proto také byl přijat *Child Support Act 1991*, který výši výživného objektivizoval.⁴³

Ve Velké Británii je výživné vypočítáváno následovně.⁴⁴

Týdenní příjem	1 vyživovací povinnost	2 vyživovací povinnosti	3 a více vyživovacích povinností
Basic rate = £ 200 a více	15 % z platu povinného týdně	20 % z platu povinného týdně na obě děti dohromady	25 % z platu povinného týdně na všechny děti dohromady
Reduced rate = £ 100 - 200	£ 5 + 25 % z částky nad £ 100	£ 5 + 35 % z částky nad £ 100	£ 5 + 45 % z částky nad £ 100
Flat rate = £ 5-100	£ 5	£ 5	£ 5
Nil rate = méně než £ 5	Výživné se neplatí	Výživné se neplatí	Výživné se neplatí

⁴³ LOWE, Nigel; DOUGLAS, Gillian. *Bromley's Family Law*. Oxford: Oxford University Press, 2007, s. 929-931.

⁴⁴ K tomu podrobně Child Support Agency: How is child maintenance worked out? London: Department for Work and Pensions, 2013, 47 s.

Do shora uvedených vyživovacích povinností se však nezapočítávají děti, které žijí s povinným doma. Vyživovací povinnost k těmto dětem se zohledňuje rozdílně podle sazby výživného (basic rate, reduced rate, flat rate, nil rate). U basic rate je to tak, že se od příjmu povinného před samotným výpočtem odečtou příslušné procentní částky:

1 dítě žijící v domácnosti povinného	2 děti žijící v domácnosti povinného	3 děti žijící v domácnosti povinného
15 % z čistého týdenního příjmu	20 % z čistého týdenního příjmu	25 % z čistého týdenního příjmu

U reduced rate je pro tyto případy vypracovaná zvláštní tabulka:

Počet vyživovaných dětí nežijících s povinným v domácnosti	Počet vyživovaných dětí žijících s povinným v domácnosti	Stanovené výživné
1	1	£ 5 + 20,5 % z příjmu nad £ 100
	2	£ 5 + 19 % z příjmu nad £ 100
	3	£ 5 + 17,5 % z příjmu nad £ 100
2	1	£ 5 + 29 % z příjmu nad £ 100
	2	£ 5 + 27 % z příjmu nad £ 100
3	1	£ 5 + 25 % z příjmu nad £ 100
	2	£ 5 + 25 % z příjmu nad £ 100
	3	£ 5 + 25 % z příjmu nad £ 100
3	1	£ 5 + 37,5 % z příjmu nad £ 100
	2	£ 5 + 35 % z příjmu nad £ 100
	3	£ 5 + 32,5 % z příjmu nad £ 100

V případě flat rate se stanovená výše výživného nemodifikuje. Naopak lze modifikovat výživné v souvislosti s mnoha dalšími okolnostmi – počet nocí, které dítě tráví s rodičem, u kterého nežije, příspěvek povinného na školné, dluhy, které vznikly povinnému před rozchodem rodičů atd.

V případech, kdy rodič neposkytne součinnost nutnou ke stanovení výživného, je výživné stanovené v následujícím rozsahu: £ 30 pro jedno dítě, £ 40 pro dvě děti a £ 50 pro tři a více dětí. Je na místě také poznamenat, že výživné pro dítě nestanovuje soud, ale *Child Support Agency*. Na soud se rodiče obrací jen ve výjimečných případech, například pokud je příjem povinného rodiče vyšší než £ 2000 týdně.⁴⁵

4 Rozhodovací praxe českých opatrovnických soudů

Mnohdy se v odborné literatuře⁴⁶ mluví o nejednotnosti rozhodovací praxe opatrovnických soudů v oblasti stanovení (či zvýšení nebo snížení) výživného, o tom, že rozhodování nenaplňuje požadavek předvídatelnosti soudního rozhodování. Stejně tak se toto téma stalo velmi oblíbeným mezi radikálními otci, kteří nabyli dojmu, že jim je českou justicí křivděno.⁴⁷ Obvykle však tato tvrzení nejsou podpořena žádnými konkrétními čísly, fakty.⁴⁸ Z tohoto důvodu jsem se rozhodla zaměřit se také na konkrétní rozsudky vydané českými opatrovnickými soudy, a to jak soudy prvního, tak i druhého stupně, abych na konkrétních rozsudcích vyvrátila nebo naopak potvrdila domněnku, která zjevně ve společnosti panuje.

Za tímto účelem jsem analyzovala celkem 336⁴⁹ případů stanovení (nebo zvýšení či snížení) výživ-

⁴⁵ Child Support Agency: How is child maintenance worked out? London: Department for Work and Pensions, 2013, 47 s.

⁴⁶ Srov. např. ŠÍNOVÁ, Renata a kol. *Řízení ve věcech rodinněprávních v České republice, Slovenské republice a Německu*. Praha: Leges, 2010, s. 178. KORNEL, Martin. Kam kráčíš vyživovací povinnosti rodičů k nezletilým dětem? *Právní rozhledy*. 2011, roč. 2011, č. 3, s. 82-89.

⁴⁷ K tomu srov. např. následující webové stránky: www.kdejsitato.cz; www.adikia.cz; www.unie-otcu.cz.

⁴⁸ V případě druhé skupiny, různých radikálních otcovských iniciativ, jsou tato tvrzení mnohdy podpořena některými statistikami Ministerstva spravedlnosti, tato čísla jsou však zjevně dezinterpretována a nelze z nich dovodit to, co z nich příslušní autoři vyvozují.

⁴⁹ Jsem si vědoma toho, že toto číslo je velmi nízké v porovnání s celkovým množstvím rozsudků vydaných ve zvoleném období (v letech 2001 – 2012). Relativně nízký počet zpracovaných rozsudků je dán zejména časovou náročností získávání potřebných dat. Domnívám se, že i přesto, že nelze bez dalšího získaná data paušali-

ného rozhodovaných okresními a krajskými soudy v letech 2001 – 2011.⁵⁰ V každém případě z rozsudků jsem sledovala příjem povinného rodiče, stanovené výživné, věk dítěte a počet vyživovacích povinností povinného rodiče.

Příjem povinného rodiče je buďto příjem *reálný*, kterého dle provedení dokazování povinný rodič dosahuje, nebo příjem *potencionální*, kterého by dle názoru příslušného soudu měl povinný rodič s ohledem na své možnosti a schopnosti dosahovat,⁵¹ případně pokud jde o nespolutracujícího rodiče, jde o *fiktivní* příjem stanovený s ohledem na příslušnou zákonnou úpravu.⁵² Pokud soud příjem rodiče přímo nevyšetřil, ale ze znění daného rozsudku bylo možné jej vypočítat, jde o příjem takto vypočtený.⁵³ Pokud rodič dosahoval v soudem sledovaném období různých příjmů a výživné nebylo pro tyto různé časové úseky stanoveno diferencovaně, pak jsem vycházela z průměrného příjmu za dané období, nebylo-li přímo v rozsudku uvedeno jinak. Pokud soud vycházel z určitého rozpětí (např. v možnostech povinného je dosahovat čistého příjmu 15.000-20.000 Kč), je v tom-

zovat, je i takto malý vzorek zajímavou ilustrací prezentovaných tvrzení.

⁵⁰ Zařazena byla rozhodnutí následujících soudů: Okresní soud v Jičíně, Krajský soud v Hradci Králové, Obvodní soud pro Prahu 2, Okresní soud ve Znojmě, Okresní soud ve Zlíně, Okresní soud v Ústí nad Labem, Okresní soud v Hradci Králové, Okresní soud v Trutnově, Okresní soud v Jihlavě, Krajský soud v Brně – pobočka v Jihlavě, Okresní soud v Břeclavi, Krajský soud v Brně, Městský soud v Brně, Okresní soud Brno-venkov, Okresní soud ve Žďáru nad Sázavou, Okresní soud v Prostějově, Okresní soud v Třebíči, Okresní soud v Kroměříži, Okresní soud v Blansku, Okresní soud v Příbrami, Krajský soud v Praze, Obvodní soud pro Prahu 10, Okresní soud v Nymburce, Okresní soud Praha-východ a Okresní soud v Mělníku.

⁵¹ Podle ustanovení § 913 odst. 1 zákona č. 89/2012 sb., občanského zákoníku, jsou pro určení výživného rozhodné nejen majetkové (výdělkové) poměry povinného, ale také jeho možnosti a schopnosti. Podle ustanovení § 913 odst. 2 zákona č. 89/2012 sb., občanského zákoníku je pak třeba také zkoumat, zda se rodič nevzdal bez důležitého důvodu výhodnějšího zaměstnání či výdělečné činnosti nebo majetkového prospěchu, popřípadě zda nepodstupuje nepřiměřená majetková rizika.

⁵² Pro případ, kdy osoba povinná nespolutracuje bylo do zákona č. 89/2012 sb., občanského zákoníku vloženo ustanovení § 916, které pro tyto případy stanoví fikci příjmu ve výši pětadvacetinásobku částky životního minima jednotlivce (tedy aktuálně jde o částku 85.250 Kč).

⁵³ Například pokud soud neuvedl konkrétní částku, které povinný v daném období dosahoval, ale vyšel z jednotlivých příjmů povinného v daném časovém úseku, příjem byl vypočten jako součet těchto jednotlivých příjmů.

to článku vycházeno z průměru tohoto rozpětí.⁵⁴ V případech, kdy je příjem uveden v cizí měně, byl pro účely tohoto příspěvku přepočítán dle příslušného kurzu ČNB.

Stanovené výživné je výživné, které bylo stanoveno výrokem konkrétního rozsudku o výživném. V případech, kdy byl výrokem rozsudku zamítnut návrh na snížení nebo zvýšení výživného, jde o výživné, které bylo stanoveno soudem v předchozím rozhodnutí, tak jak plyne z odůvodnění konkrétního rozsudku. V případech, kdy bylo výživné stanoveno v cizí měně, byla částka pro účely tohoto příspěvku přepočítána dle příslušného kurzu ČNB.

Věk dítěte je stanoven ke dni, ke kterému byla uložena povinnost platit výživné, případně ke dni právní moci konkrétního rozsudku, vyplývá-li z výroku, že rodič je povinen platit výživné od tohoto dne. Není-li zcela zřejmé, ke kterému dni bylo výživné vyměřeno nebo není-li právní moc vyznačena, je věk dítěte uváděn ke dni rozhodnutí soudu.⁵⁵

Počet vyživovacích povinností je stanoven tak, jak vyplývá z příslušného rozsudku. Za standardní je považována situace, kdy má povinný maximálně tři vyživovací povinnosti. Proto byly z dalších postupů vyloučeny všechny případy, kdy povinný měl více než tři vyživovací povinnosti. Tímto způsobem bylo ze souboru vyloučeno celkem 26 případů.

4.1 Nevyčíslený příjem povinného

Hned v první řadě se lze pozastavit nad tím, že ze souboru muselo být dále vyřazeno celkem **61 případů**, kdy nebylo možné zjistit poměr mezi pří-

⁵⁴ Přestože jsem si vědoma toho, že v mnohých rozsudcích nebylo provedené dokazování ani z něj vyvozené závěry nejsou ideální, neboť samotné dokazování v řízení o výživném a identifikace příjmů povinných pro účely rozhodování o výživném jsou oblastmi minimálně stejně spornou, nebyly tyto úvahy příslušných soudů ani částky, ke kterým došly, nijak korigovány, neboť v této práci jde pouze o to, jaký poměr mezi vyčísleným příjmem povinného a stanoveným výživným považují soudy za přiměřený.

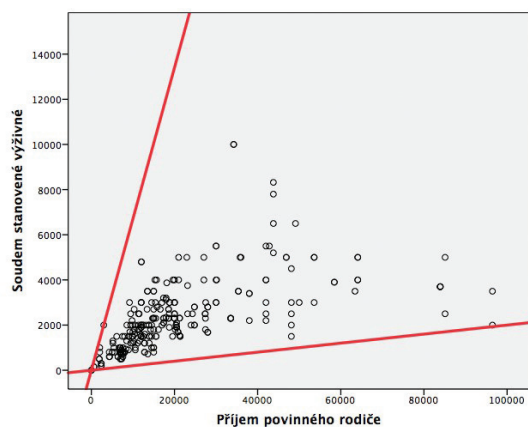
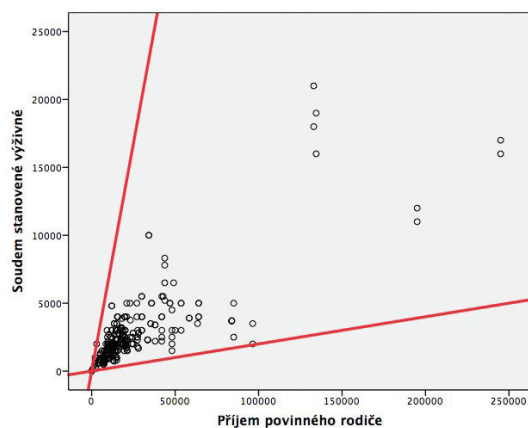
⁵⁵ Jsem si samozřejmě vědoma toho, že výživné ve stanovené výši požívá dítě obvykle po dobu několika let, kdy se tedy jeho věk mění, zatímco výživné zůstává stejné. Zejména s ohledem na to, že jsem neměla k dispozici příslušné informace o tom, jestli a případně kdy a jak bylo výživné změněno, a také s ohledem na to, že soud vydává rozsudek o výživném s doložkou *rebus sic stantibus*, nicméně je v rukou účastníků řízení, zda v případě, že ke změně poměrů dojde, změnu výše výživného navrhnou, nebyla tato okolnost nijak zohledněna. Práce tedy vychází výhradně z věku dítěte ke dni, ke kterému byla povinnému stanovena povinnost výživné v konkrétní výši platit.

jmem povinného a stanoveným výživným, neboť v těchto případech soud příjem povinného nijak nevyčísil a dokonce ani v odůvodnění rozsudku neuvedl příslušné údaje, z nichž by bylo možné příjem povinného spočítat. Toto číslo považuji za alarmující. Má-li být výživné přiměřené možnostem, schopnostem a majetkovým poměrům povinného rodiče, považuji za nezbytné vyčíslit jeho příjem, zejména tedy s ohledem na fakt, že i výživné je (samozřejmě) vyčísleno v penězích. Ať už jde o příjem reálný, potenciální nebo fiktivní,⁵⁶ lze si jen těžko představit, podle jakých kritérií soud přiměřeně výživné stanovuje, nevyčísli-li vůbec částku, z níž má ve svých úvahách vycházet.

4.2 Přiměřená výše výživného v rozhodovací praxi opatrovnických soudů

Nejprve se zaměřím na několik obecných statistik.

Graf č. 1: Poměr příjmu povinného a stanoveného výživného



Tyto dva grafy znázorňují poměr příjmu povinného rodiče a soudem stanoveného výživného ve všech analyzovaných případech (na druhém grafu jsou odfiltrovány extrémní hodnoty pro větší přehlednost).

⁵⁶ Rozdíl vysvětlen viz výše.

V ideálním případě by měly všechny body grafu tvořit přímku. Takový případ by však znamenal nejen to, že všechny soudy považují za přiměřený stejný poměr mezi výživným a příjmem povinného pro děti jakéhokoliv věku, nehledě na počet vyživovacích povinností, ale také to, že ani v jednom případě nejsou dány žádné specifické okolnosti, které by odůvodňovaly individualizaci výživného. To je samozřejmě nereálné.

Zároveň však lze konstatovat, že z grafu jednoznačně plyne obrovské rozpětí poměru stanoveného výživného a příjmu povinného. Nejnižší výživné v analyzovaných případech bylo přitom stanoveno ve výši 0 Kč (tedy nebylo stanoveno vůbec), pomine-li nulové hodnoty, šlo o částku 150 Kč, nejvyšší výživné bylo stanoveno v částce 21.000 Kč. Nejnižší zjištěný příjem byl přitom 0 Kč (tedy povinný bez příjmu), pomine-li nulové hodnoty, šlo o částku 631 Kč, nejvyšší příjem povinného byl zjištěn v částce 245.000 Kč. Pokud jde o samotný vztah mezi příjmem a výživným, poměrně nejnižší výživné bylo stanoveno v rozsahu pouhých 2 % z příjmu povinného, poměrně nejvyšší výživné pak bylo stanoveno v rozsahu 67 % příjmu povinného.

Již tedy z těchto čísel je zřejmé, že rozhodování o výživném bylo v analyzovaných případech výrazně nejednotné, když se stanovené výživné pohybovalo v rozmezí 2-67 %. Je přitom jasné, že takto široké rozpětí nenalezneme v žádné z výše představených „tabulek“ výživného a jde tedy o rozpětí výrazně širší, než jaké připouští objektivizované metody stanovení výživného.

4.3 Rozhodovací praxe, ministerské tabulky a rakouský model

Tato podkapitola se zabývá otázkou, nakolik se česká rozhodovací praxe (v analyzovaných případech) odlišuje od tabulkového ideálu vypracovaného ministryní spravedlnosti, jakož i od rakouského modelu objektivizace výživného.

Přestože je třeba zdůraznit, jak bylo uvedeno výše, že ministerské tabulky nejsou materiálem závazným, ale pouze doporučujícím, považují za vhodné na tomto místě uvést, nakolik se reálné hodnoty liší od těch tabulkových. Tabulka totiž přes svůj doporučující charakter není zcela bez významu, neboť vychází z mnohých významných statistik⁵⁷ a navíc ani výrazně nevybočuje ze standardů objektivizace výživného v jiných zemích, jak vyplynulo z výše uvedeného. V neposlední řadě je zřejmé, že u soudů se sice

ministerská tabulka neujala, mezi rodiči, kteří o výši výživného jednají, se však stala oblíbenou.⁵⁸

V následujícím textu je u ministerských tabulek vždy vycházeno z procentního rozpětí uváděného pro danou věkovou kategorii. Proto lze říci, že pokud bude uváděno, že případy nevyhovují tabulkám, pak by v případě uzákonění objektivizované tabulky tyto případy neobstály. Naopak tehdy, je-li uváděno, že případy tabulkám vyhovují, tyto by po uzákonění tabulek obstály.

Rakouský model objektivizace výživného byl popsán výše. Na rozdíl od českých tabulek tedy vychází z pevně stanovené procentní sazby pro určitou věkovou kategorii, umožňuje však ponížít tuto sazbu o 1 % za každou další vyživovací povinnost k dítěti do 10 let, o 2 % za každou další vyživovací povinnost nad 10 let, o 1-2 % za manželku, která dosahuje jen částečného příjmu a o 3 % za manželku bez příjmu. S ohledem na to, že z analyzovaných rozsudků nebylo mnohdy možno zjistit tyto rozhodné skutečnosti, vycházím nadále u každé věkové skupiny z rozpětí, které odpovídá nejnižší možné sazbě v případě uplatnění všech možných odečtů, tedy z rozpětí, kde horní hranici tvoří tabulková sazba a dolní hranici tato sazba ponížená o 7 %.⁵⁹

Je tedy třeba si uvědomit, že zde neplatí bez dalšího to, co bylo uvedeno bez tabulek českých. Pro absenci rozhodných údajů bylo poměrování analyzovaných případů s rakouskými kritérii zjednodušeno. Lze proto tvrdit, že případy, u kterých je uváděno, že danému procentnímu rozpětí nevyhovují, by před rakouským objektivizovaným modelem neobstály. Nelze ale už tvrdit, že všechny případy, které jsou níže označeny jako vyhovující, by v rakouském modelu obstály, protože některé se mohou pohybovat spíše u dolní hranice získané odečtením příslušných procent za další vyživovací povinnosti, přestože by podmínky pro odečtení procent naplněny nebyly. Jde tedy o výsledky pouze orientační.

Pro přehlednost v tabulce uvádím procentní rozpětí, ze kterých je dále v textu vycházeno:

Věková skupina	Česká republika	Rakousko
0-5 let	11-15 %	9-16 %
6-9 let	13-17 %	11-18 %
10-14 let	15-19 %	13-20 %
15-17 let	16-22 %	15-22 %

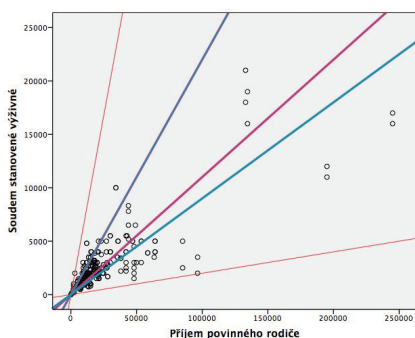
⁵⁸ ŠÍNOVÁ, Renata a kol. *Řízení ve věcech rodinně-právních v České republice, Slovenské republice a Německu*. Praha: Leges, 2010, s. 178.

⁵⁹ S ohledem na fakt, že případy, kdy má povinný více než 3 vyživovací povinnosti, byly ze souboru vyloučeny, může jít maximálně o 7 %, odečteme-li 2 x 2 % za 2 další vyživované děti nad 10 let a 1 x 3 % za vyživovanou manželku bez vlastního příjmu.

⁵⁷ ŠÍNOVÁ, Renata a kol. *Řízení ve věcech rodinně-právních v České republice, Slovenské republice a Německu*. Praha: Leges, 2010, s. 176-177.

Je tedy zřejmé, že přestože se česká ministerská tabulka jeví na první pohled jako benevolentnější, zatímco rakouský model váže výživné v každé skupině na konkrétní procentní hladinu, ve výsledku (po aplikaci příslušných procentních odpočtů) stanovuje širší rozpětí model rakouský. Zásadním rozdílem však je, že rakouský model váže použití různých procentních sazeb v dané věkové kategorii na jednoznačné podmínky (charakter a počet dalších vyživovacích povinností povinného), zatímco česká tabulka konkrétní procentní sazbu v daném rozmezí ponechává na úvaze soudu.

Graf č. 2 Ministerské a rakouské tabulky a rozhodovací praxe



V grafu číslo 2 (opět ve dvou verzích, z nichž druhá neobsahuje extrémní hodnoty, které snižují přehlednost) představují červené linky opět hraniční hodnoty (tedy ony 2 % a 67 %) poměru mezi příjmem a výživným. Fialové linky pak představují hraniční hodnoty podle ministerských tabulek, podle kterých by výživné mělo být stanoveno mezi 11 a 22 % příjmu povinného. Modré linky představují hraniční hodnoty podle rakouských tabulek, podle kterých by výživné mělo být stanoveno mezi 9 a 22 % příjmu povinného. V případě horní hranice fialová i modrá linka splývá. Tento graf nezohledňuje procentuální hladiny stanovené pro různé věkové kategorie.

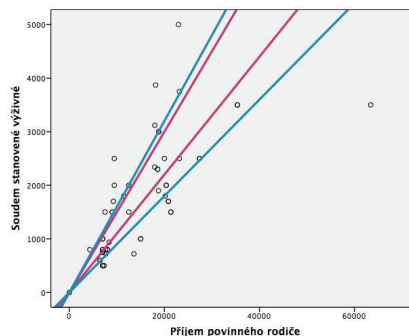
Již z příslušného grafu je zřejmé, že v případě českých tabulek naprostá většina analyzovaných případů vůbec nespadá do příslušné výše označující ideál stanovený tabulkami. K tomu nelze než dodat, že celkem 130 z 249 (tj. 52 %) případů stanoveného výživného nespadá do rozmezí 11 a 22 % z příjmu povinného.

S ohledem na fakt, že horní hranice v případě rakouských tabulek zůstává stejná jako v případě českých ministerských tabulek, zatímco hranice dolní je ponížena o pouhá dvě procenta, není překvapením, že výsledky jsou poměrně podobné. Již z příslušného grafu je zřejmé, že většina analyzovaných případů ani v tomto případě vůbec nespadá do příslušné výše označující ideál stanovený rakouským modelem. Celkem 84 z 249 (tj. 33,7 %) případů stanoveného

výživného nespadá do rozmezí 9 až 22 % z příjmu povinného.

Následující grafy pak reprezentují konkrétní věkové skupiny, které tabulka stanoví.

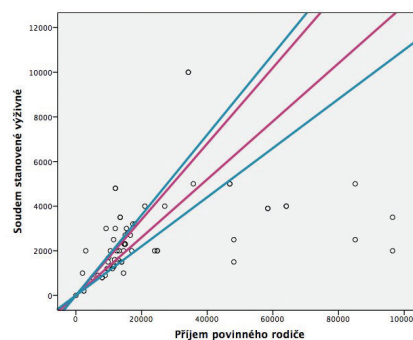
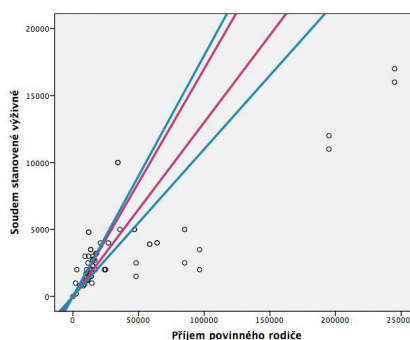
Graf č. 3 – Věková kategorie 0-5 let



Fialové linky opět reprezentují hodnoty podle ministerských tabulek. Ty stanoví pro danou kategorii minimální díl z platu připadající na výživné ve výši 11 % a maximální díl ve výši 15 %. Z 58 analyzovaných případů spadajících do této kategorie přitom tyto podmínky splňuje pouze 12 případů, tj. 20,6 % případů.

Modré linky reprezentují hodnoty podle rakouských tabulek. Ty stanoví pro danou kategorii minimální díl z platu připadající na výživné ve výši 9 % (při uplatnění všech procentních odpočtů za další vyživovací povinnosti) a maximální díl ve výši 16 %. Z 58 analyzovaných případů spadajících do této kategorie přitom tyto podmínky splňuje 35 případů, tj. 60,3 % případů.

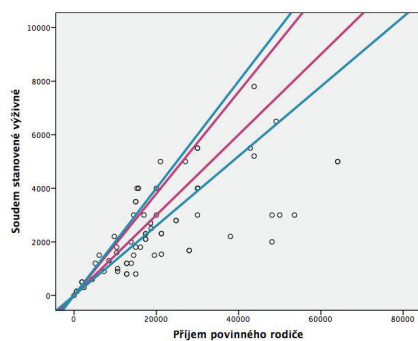
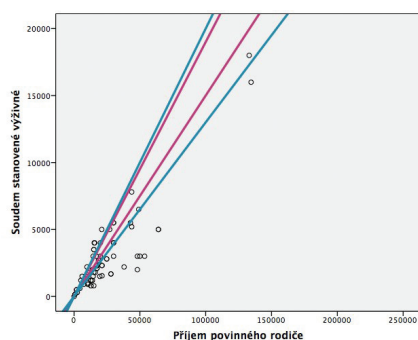
Graf č. 4 – Věková kategorie 6-9 let



V grafu číslo 4 (opět ve dvou verzích, z nichž druhá neobsahuje extrémní hodnoty, které snižují přehlednost) fialové linky opět reprezentují hodnoty podle ministerských tabulek. Ty stanoví pro danou kategorii minimální díl z platu připadající na výživné ve výši 13 % a maximální díl ve výši 17 %. Z 69 analyzovaných případů spadajících do této kategorie přitom tyto podmínky splňuje pouze 17 případů, tj. 24,6 % případů.

Modré linky opět reprezentují hodnoty podle rakouských tabulek. Ty stanoví pro danou kategorii minimální díl z platu připadající na výživné ve výši 11 % a maximální díl ve výši 18 %. Z 69 analyzovaných případů spadajících do této kategorie přitom tyto podmínky splňuje pouze 26 případů, tj. 37,6 % případů.

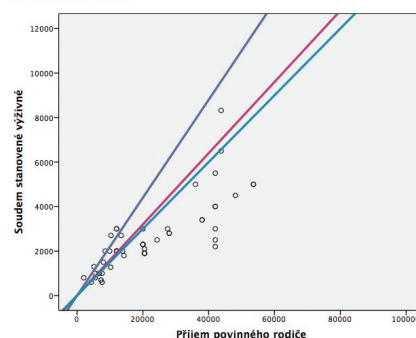
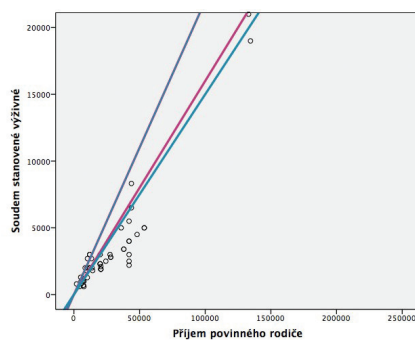
Graf č. 5 – Věková kategorie 10-14 let



V grafu číslo 5 (opět ve dvou verzích, z nichž druhá neobsahuje extrémní hodnoty, které snižují přehlednost) fialové linky opět reprezentují hodnoty podle ministerských tabulek. Ty stanoví pro danou kategorii minimální díl z platu připadající na výživné ve výši 15 % a maximální díl ve výši 19 %. Z 70 analyzovaných případů spadajících do této kategorie přitom tyto podmínky splňuje pouze 10 případů, tj. 14,2 % případů.

Modré linky opět reprezentují hodnoty podle rakouských tabulek. Ty stanoví pro danou kategorii minimální díl z platu připadající na výživné ve výši 13 % a maximální díl ve výši 20 %. Z 69 analyzovaných případů spadajících do této kategorie přitom tyto podmínky splňuje 22 případů, tj. 31,4 % případů.

Graf č. 6 – Věková kategorie 15-17 let



V grafu číslo 6 (opět ve dvou verzích, z nichž druhá neobsahuje extrémní hodnoty, které snižují přehlednost) fialové linky (horní hranice zde v obou případech splývá) opět reprezentují hodnoty podle ministerských tabulek. Ty stanoví pro danou kategorii minimální díl z platu připadající na výživné ve výši 16 % a maximální díl ve výši 22 %. Z 52 analyzovaných případů spadajících do této kategorie přitom tyto podmínky splňuje pouze 8 případů, tj. 15,3 % případů.

Modré linky opět reprezentují hodnoty podle rakouských tabulek. Ty stanoví pro danou kategorii minimální díl z platu připadající na výživné ve výši 15 % a maximální díl ve výši 22 %. Z 52 analyzovaných případů spadajících do této kategorie přitom tyto podmínky splňuje 10 případů, tj. 19,2 % případů.

Z výše uvedeného tedy zřejmě plyne, že reálná čísla (alespoň pokud jde o analyzované případy) se ani zdaleka neblíží číslům tabulkovým. Českým ministerským tabulkám vyhovuje jen 47 z celkových 249 analyzovaných případů, tj. pouhých 18,8 % případů. Grafy i čísla pak jasně ukazují, že tyto tabulky jsou realitě vzdálenější, pokud jde o vyšší věkové kategorie (10-14 a 15-17 let), reálným číslům se více blíží u nižší věkových kategorií (0-5 a 6-9 let). Z grafů lze pak snadno vyčíst, že zatímco u dvou nižších věkových kategorií jsou hodnoty rozloženy poměrně rovnoměrně jak pod horní hranicí stanovenou tabulkou, tak i nad horní tabulkovou hranicí, u dvou vyšších věkových kategorií jsou hodnoty rozloženy převážně pod dolní tabulkovou hranicí.

Rakouským tabulkám vyhovuje 93 z celkových 249 analyzovaných případů, tj. 38,5 % případů. Větší počet vyhovujících případů pokud jde o Rakous-

ké tabulky jistě není překvapující, když po odečtení procent pro hraniční případy je rozpětí rakouského modelu širší. U Rakouských tabulek je pak daleko zřejmější, že reálná čísla lépe odpovídají číslům tabulkovým u nižších věkových kategorií, když procento „vyhovujících“ případů vždy s každou vyšší věkovou kategorií klesá. V případě věkové kategorie 0-5 let splňuje kritéria rakouských tabulek 60,3 % analyzovaných případů, zatímco v případě věkové kategorie 15-17 let je to pouhých 19,2 % případů.

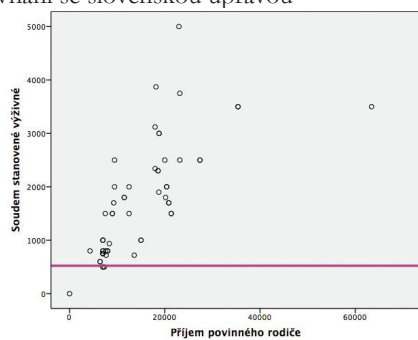
4.4 Rozhodovací praxe a slovenské minimální výživné

Slovenská minimální výše výživného není objektivizací výživného v pravém slova smyslu. Stanovuje pouze minimální hranici výživného, jejímž účelem tedy zcela jistě není poskytnout soudcům vodítka pro stanovení výživného v poměru k zjištěným příjmům, ale slouží především jako motivace povinných rodičů, aby dosahovali alespoň minimálních příjmů. Pro soudce pak tato částka představuje hranici, pod kterou stanovené výživné nesmí klesnout. Porovnání se slovenskou úpravou jsem se rozhodla zařadit nejen pro blízkost (nejen) právní kultury i společenské situace na Slovensku a v České republice, ale také proto, že mnozí autoři uvádějí, že by uvítali zavedení této hranice i u nás.⁶⁰

Tato minimální hranice je stanovena ve výši 30 % minimálního životního minima na nezaopatřené nplnoleté dítě. V České republice je částka životního minima pro dítě do 6 let stanovena ve výši 1.740 Kč, pro dítě ve věku 6-15 let ve výši 2.140 Kč a pro dítě ve věku 15-17 let ve výši 2.450 Kč.⁶¹ Minimální částka výživného podle slovenského modelu by tak byla 522 Kč, 642 Kč nebo 735 Kč.

Graf č. 7 – Srovnání se slovenskou úpravou

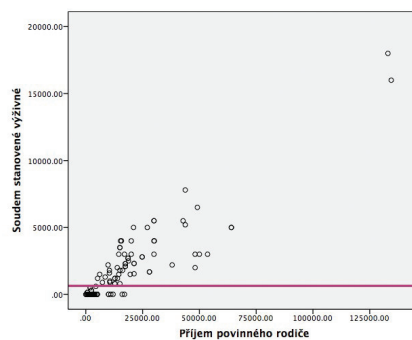
Do 6 let



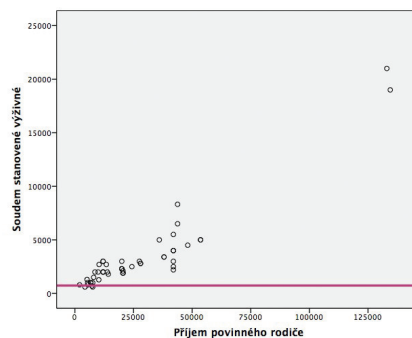
⁶⁰ Srov. např. ŠÍNOVÁ, Renáta; ŠMÍD, Ondřej; JURÁŠ, Marek a kol. *Aktuální problémy rodinněprávní regulace: rodičovství, výchova a výživa nezletilého*. Praha: Leges, 2013, s. 211.

⁶¹ Zákon č. 110/2006 Sb., o životním a existenčním minimu, ve znění pozdějších předpisů a nařízení vlády č. 409/2011 sb., o zvýšení částek životního minima a existenčního minima.

6-15 let



15-17 let



Graf číslo 7 znázorňuje rozložení jednotlivých analyzovaných případů v jednotlivých věkových kategoriích, tak jak byly uvedeny výše. Fialová linka pak představuje hranici 30 % životního minima pro danou věkovou kategorii. Všechny body, jež se nacházejí pod fialovou linkou tak představují případy, které by nesplňovaly slovenskou podmínku minimálního výživného. Již pouhým pohledem na graf lze zjistit, že takových případů je nemnoho. Z celkových 249 analyzovaných případů tuto podmínku nesplňuje pouze 18 případů, tj. 7,2 % případů. Z těchto 18 případů přitom 7 vyhovuje českým ministerským tabulkám. Tyto všechny a ještě jeden další případ (tedy celkem 8 případů) pak odpovídají také rakouskému modelu objektivizace výživného.

5 Objektivizace výživného v ČR – ano nebo ne?

Přestože, jak bylo výše uvedeno, nemůže být takto nízký počet analyzovaných případů zcela vypovídající, nelze si nepovšimnout již samotného faktu, že v 61 případech z 336 nebyl vůbec vyčíslen příjem povinného rodiče, o jehož vyživovací povinnosti bylo rozhodováno. Dokonce v těchto případech nebyly v rozhodnutích uvedeny ani např. jednotlivé složky příjmu, z nichž by bylo možné příjem spočítat. Přestože v současné chvíli nemáme vzorec, matematickou metodu, sloužící k výpočtu částky výživného,

neznamená to, že soudy nemají povinnost příjem povinného zjistit (a tedy vyčíslit). Má-li být výživné přiměřené možnostem a schopnostem a majetkovým poměrům povinného, je třeba příjem (ať už soud vychází z příjmu reálného, potencionálního či fiktivního) vyčíslit.

Nelze ani přehlédnout obrovský rozptyl zjištěných hodnot v analyzovaných případech. Výživné ve zkoumaných případech bylo stanoveno v rozsahu 2 – 67 %, přičemž tyto hraniční hodnoty nebyly naprosto výjimečné a ojedinělé, ale v souboru se vyskytovalo celé množství hodnot, které se výrazně odlišovaly od ideálů stanovených dvěma tabulkami, s nimiž byly poměřovány. Zároveň si lze povšimnout, že takový extrémní rozptyl, jaký byl ve zkoumaných případech zjištěn, neodpovídá žádnému modelu objektivizace výživného. K tomu nelze než dodat, že všechny tabulky, které mají za cíl rozhodování o výživném objektivizovat, stanoví velmi podobné procentuální hladiny, a to i přesto, že pochází z různých právních řádů a různých ekonomik. Není tedy důvodu, proč se těmito státy neinspirovat. Žádné z těchto tabulek potom neodpovídá česká praxe, alespoň ve zkoumaných případech.

V neposlední řadě je třeba uvést i smutný fakt, že i přes obsáhlost většiny rozsudků o výživném, v mnohých zcela chybí zdůvodnění stanovené výše výživného. A pokud již soudy stanovené výživné vůbec odůvodňují, omezují se na obligátní formulku, že „stanovené výživné je přiměřené odůvodněným potřebám nezletilého a možnostem a schopnostem a majetkovým poměrům povinného.“ Přičemž nelze než souhlasit s Kornelem,⁶² že taková rozhodnutí nelze považovat za přezkoumatelná.

Vzhledem k výše uvedenému se proto domnívám, že objektivizace výživného by byla tou správnou cestou, jak dosáhnout přezkoumatelných a předvídatelných rozhodnutí o výši výživného. Je přitom zřejmé, že takto to vnímají soudci,⁶³ advokáti⁶⁴ i akademici.⁶⁵ Otázkou zůstává, jak takovou objektivizaci provést. Lze souhlasit s Šínovou,⁶⁶ že vydávání doporučujících materiálů (jakým jsou ministerské tabul-

ky) se nejeví jako správný směr. Možností se nabízí hned několik – ať už vytvoření soudcovských tabulek stávajícími opatrovnickými soudy, vytvoření specializovaných senátů, které by se pravidelně za účelem sestavení tabulek výživného scházely, nebo zakotvení objektivizace v platném právu. V úvahu by přicházelo i připuštění dovolání ve věcech výživného, nicméně tuto možnost lze hodnotit spíše jako nevyhovující. Dovolací řízení je totiž postaveno na přezkumu otázek právních a nikoliv skutkových. V případě připuštění dovolání v těchto věcech by byl dovolací soud zavalen obrovským množstvím případů, z nichž by převážná část byla nepřijatelná pro absenci právní otázky.

Pokud jde o stanovení minimální hranice výživného, nejeví se její stanovení jako tolik palčivá otázka. Mnohdy je voláno po stanovení minimální hranice výživného po vzoru Slovenska. Jak se však ukázalo na zkoumaných případech, jejich naprostá většina by tuto hranici již nyní splňovala. Kromě toho, jak bylo uvedeno výše, Slovensko bylo při stanovení této minimální hranice vedeno snahou motivovat rodiče bez příjmu nebo s velmi nízkým příjmem, aby si zajistili takový příjem, který by jim umožňoval alespoň minimální výživné platit. Tuto funkci však dle mého názoru poměrně dobře plní možnost, aby soud při stanovení výživného vycházel z potencionálního a nikoliv reálného příjmu rodiče, což se také namnoze děje. Stanovení minimální výše výživného by tak dle mého soudu mělo smysl pouze tehdy, pokud bychom uvažovali o stanovení minimální hranice podstatně výše, než je tomu na Slovensku.

Závěrem nelze než souhlasit s názorem,⁶⁷ že objektivizace výživného je sice správnou cestou, nicméně je vhodné ponechat soudům možnost výši modifikovat s ohledem na okolnosti konkrétního případu. Takové odchýlení by však bylo třeba vždy dobře zdůvodnit, aby rozhodnutí bylo přezkoumatelné.

6 Závěr

Lze tedy uzavřít, že minimálně pokud jde o zkoumané případy, ukázalo se, že česká praxe v oblasti stanovení výše výživného je nejednotná, roztržštěná a postrádá prvky právní jistoty, předvídatelnosti i přezkoumatelnosti soudního rozhodování. Nelze se proto divit, že je mnohdy voláno po objektivizaci výživného. Nezbyvá, než vyjádřit naději, že tento problém, na který je často poukazováno jako odbornou tak i laickou veřejností, konečně přestane být ignorován, a do rozhodování o výživném před českými opatrov-

⁶² KORNEL, Martin. Kam kráčíš vyživovací povinnosti rodičů k nezletilým dětem? *Právní rozhledy*. 2011, roč. 2011, č. 3, s. 82-89.

⁶³ Srov. např. NOVÁ, Hana. Vyživovací povinnost obávaná i opomíjená. *Bulletin advokacie*. 2008, roč. 2008, č. 1-2, s. 31-46.

⁶⁴ Srov. např. SCHINNENBURGOVÁ, Petra; CIDLIANA, Václav. K určování výše výživného. *Právní rozhledy*. 2013, č. 7, s. 251-255.

⁶⁵ Srov. např. KORNEL, Martin. Kam kráčíš vyživovací povinnosti rodičů k nezletilým dětem? *Právní rozhledy*. 2011, roč. 2011, č. 3, s. 82-89.

⁶⁶ ŠÍNOVÁ, Renata a kol. *Řízení ve věcech rodinněprávních v České republice, Slovenské republice a Německu*. Praha: Leges, 2010, s. 178-179.

⁶⁷ ŠÍNOVÁ, Renata; ŠMÍD, Ondřej; JURÁŠ, Marek a kol. *Aktuální problémy rodinněprávní regulace: rodičovství, výchova a výživa nezletilého*. Praha: Leges, 2013, s. 213.

nickými soudy bude vnesen prvek předvídatelnosti a právní jistoty.

Na okraj však nelze než vyjádřit politování nad situací, kdy pravidlem jsou vleklá soudní řízení, která nezřídka provázejí celé dětství oprávněných a dohoda rodičů je pouhou výjimkou. Dohoda rodičů je samozřejmě preferovanou cestou.⁶⁸ Nezřídka se však nezletilé děti po rozvodu rodičů ocitnou uprostřed zuřící války mezi oběma znesvářenými rodiči, kteří si neuvědomují, že výživné neplatí svému bývalému partnerovi, byť je placeno k jeho rukám. Výjimkou nejsou ani situace, kdy se o výživném pro totéž dítě rozhoduje opakovaně a jedno skončené řízení okamžitě střídá další. Smutnou realitou jsou také rodiče, kteří se snaží své povinnosti přispívat na výživu

⁶⁸ ŠÍNOVÁ, Renáta; ŠMÍD, Ondřej; JURÁŠ, Marek a kol. *Aktuální problémy rodinněprávní regulace: rodičovství, výchova a výživa nezletilého*. Praha: Leges, 2013, s. 201.

⁶⁹ HRUŠÁKOVÁ, Milana. *Rodinné právo v aplikační praxi. Rozvod – Děti – Výživné*. Praha: C.H. Beck, 2000, s. 33-34.

svého potomka zbavit úplně.⁶⁹ Tento společenský nesvar však nejspíš nedokáže vyléčit ani objektivizace výživného, byť prvek předvídatelnosti soudních rozhodnutí by mohl alespoň snížit počet zcela zbytečně vedených řízení a zvýšit počet dohod mezi rodiči.

Summary

This contribution concentrates on an area of family law that became a daily issue for Czech judges - on determining a just child maintenance rate. Although it is not a marginal area of law, and issues are constantly highlighted in this area, regulation has hardly changed with the introduction of the new Czech Civil Code. In reaction to common problems, this contribution discusses possible models for the determination of child maintenance rates, foreign models will be presented and an independent chapter focuses on current practise within Czech courts. Finally, the question of whether it is time for an objectification of child maintenance within the Czech Republic is discussed.

Soukromoprávní vymáhání škody způsobené protisoutěžním jednáním – určení výše škody a role soft law?

Kamil Nejezchleb*

Úvod

Pravděpodobně nejvíce diskutovaným tématem poslední doby v oblasti hospodářské soutěže v rámci EU je interakce mezi její veřejnoprávní ochranou a soukromoprávním vymáháním škody. Ač obecně panuje shoda na tom, že je třeba podpořit a zefektivnit možnost soukromoprávního vymáhání škody, realita je taková, že v současné době je domožení se náhrady škody v této oblasti extrémně obtížné. Základním problémem pro potenciální žalobce o náhradu škody je především získání potřebných podkladů a informací k podání žaloby, zejména pak těch, na základě kterých by byli schopni škodu vyčíslit.

Právě pro usnadnění a zefektivnění soukromoprávního vymáhání škody způsobené protisoutěžním jednáním byla dne 10. 11. 2014 přijata Směrnice Ev-

ropského parlamentu a Rady o určitých pravidlech upravujících žaloby o náhradu škody podle vnitrostátního práva v případě porušení právních předpisů členských států a Evropské unie v oblasti hospodářské soutěže (dále jen „Směrnice“), na jejíž implementaci do vnitrostátních právních řádů mají členské státy dva roky.¹

* Mgr. Ing. Kamil Nejezchleb, doktorand na Katedře obchodního práva, Právnická fakulta Masarykovy univerzity, Brno.

¹ European Commission - Press release. Antitrust: Commission welcomes Council adoption of Directive on antitrust damages actions [online]. In European Commission – press release database., the European Commission [cit. 16. 2. 2014]. Dostupné z: http://europa.eu/rapid/press-release_IP-14-1580_en.htm.