

# Strategický plán rozvoje města Němčice nad Hanou

---

2016 – 2022

**Zadavatel:**

Město Němčice nad Hanou  
Palackého nám. 3  
798 27 Němčice nad Hanou

**Zpracovatel:**

Institut veřejné správy  
Ekonomicko-správní fakulta  
Masarykova univerzita  
Lipová 41a  
602 00 Brno-Pisárky



## Obsah

1	Úvod .....	2
2	Analytická část .....	3
2.1	Zhodnocení realizace SPRM Němčice nad Hanou, 2012.....	3
2.2	Profil města – základní informace .....	10
2.3	Historie města.....	10
2.4	Geografie a poloha města .....	11
2.5	Demografie města.....	14
2.6	Bydlení .....	18
2.7	Ekonomická aktivita obyvatel .....	20
2.8	Infrastruktura .....	24
2.9	Životní prostředí .....	28
2.10	Cestovní ruch.....	32
2.11	Občanská vybavenost .....	35
2.12	Správa města.....	38
2.13	Výstupy z dotazníkového šetření.....	43
3	Syntetická část .....	50
3.1	Dílčí SWOT analýzy .....	51
3.2	Celková SWOT analýza .....	54
4	Návrhová část a implementační část.....	55
4.1	Vize města .....	55
4.2	Programové oblasti.....	55
4.3	Provázanost vize, programových oblastí, specifických cílů a aktivit.....	57
4.4	Dlouhodobé cíle města – 2030 .....	58
4.5	Přehled programových oblastí a opatření .....	59
4.6	Návaznost na vyšší strategické dokumenty .....	72
4.7	Návaznost strategie na vnitřní programové a strategické dokumenty města.....	73
4.8	Způsob práce se strategickým dokumentem.....	74
	Seznam tabulek.....	76
	Seznam grafů.....	76
	Seznam grafických příloh.....	77

# 1 Úvod

Tvorba strategického plánu rozvoje města není pro obce v České republice legislativně ani jinak závazná. Přesto jeho existence může pro obec znamenat velkou výhodu, a to nejen při plánování budoucích investičních aktivit a získávání vnějších finančních zdrojů, ale primárně při procesu vyjasňování vlastních rozvojových priorit. V rámci procesu strategického plánování si obec stanoví konkrétní opatření, která chce v dlouhodobém horizontu zrealizovat, a to při zohlednění vlastních omezených zdrojů, kterými disponuje. Díky tomu se město může soustředit na jednotlivé aktivity, které nejlépe odpovídají jeho potřebám, a které povedou k samotnému rozvoji území. Obec tak může zajistit lepší život občanů tím, že mimo jiné podpoří vznik nových pracovních míst, zaslouží se o přilákání investorů do regionu, či zlepší svoji image a posílí tak cestovní ruch v regionu. Obec bude mít zajištěnu logickou návaznost jejího rozvoje v delším časovém období.

Hlavní motivací pro vznik tohoto dokumentu bylo vytvoření komplexní a jednotné strategie, která zohlední potřeby nejrůznějších zájmových skupin, především pak samotných občanů. V rámci strategického dokumentu by měla být popsána aktuální situace obce, kam chce v horizontu několika let dospět, jaké cíle si klade, a jakými cestami jich chce dosáhnout. Jelikož předchozí strategický plán rozvoje byl obsahově roztržitý, pro současné potřeby města nedostačující a především nijak nezohledňoval potřeby obyvatel, obrátila se starostka města Ivana Dvořáková na experty z Masarykovy univerzity, kteří tvorbu strategického dokumentu zaštili. Konkrétně se na tvorbě podíleli členové Institutu pro veřejnou správu, který funguje na Ekonomicko-správní fakultě Masarykovy univerzity při Katedře veřejné ekonomiky a správy a zástupci Fakulty sociálních studií Masarykovy univerzity. Na aktuální podobě strategického dokumentu se podíleli jmenovitě: Bc. Jana Tůmová, Irena Pončíková, Bc. Václav Dokoupil, Ing. Filip Hruža, Ing. Eduard Bakoš, Ph.D., doc. PhDr. Jan Šelešovský, CSc., Mgr. Michal Pink, Ph.D. a Mgr. Otto Eibl, Ph.D.

Zadání zpracování nového strategického plánu rozvoje města bylo schváleno Radou města Němčice nad Hanou na 23. zasedání RM, usn. č. 337/2014-2018/RM. V rámci dalšího postupu došlo ke schválení pracovní skupiny, jejíž složení navrhla rada města. Členy pracovní skupiny byli navrženi: Ing. Ivana Korvasová, Ivana Dvořáková, Ing. Jan Vrána, RNDr. Lubomír Procházka, Mgr. Hana Matušková, Mgr. Josef Matoušek, Blanka Snídalová, Marie Janíčková, Jiří Zatloukal, Bc. Hana Mikulčíková, DiS., Kateřina Kvapilová, DiS.

V průběhu realizace strategie došlo k několika hlavním schůzkám s pracovní skupinou. Na základě těchto setkání bylo rozhodnuto, že strategie se bude skládat ze čtyř hlavních částí. A to z části analytické, syntetické, návrhové a realizační. V analytické části bude zhodnocen SPRM za minulé funkční období, zpracován profil města a dotazníkové šetření občanů. Část syntetická bude obsahovat souhrnné a dílčí SWOT analýzy. V návrhové části bude zpracována vize města, programy, programové cíle a opatření. A poslední realizační fáze pokryje jednotlivé rozvojové aktivity.

## 2 Analytická část

V úvodu analytické části dojde ke zhodnocení předchozího Strategického plánu rozvoje města Němčice nad Hanou z roku 2012, jako základ pro následnou analýzu současné situace ve městě a definování rozvojových potřeb obce. Zhodnocení proběhne jak z hlediska obsahové a formální stránky, tak z hlediska realizace prioritních oblastí města.

### 2.1 Zhodnocení realizace SPRM Němčice nad Hanou, 2012<sup>1</sup>

Město Němčice nad Hanou nevytváří strategický dokument poprvé, nicméně dokument, jehož zpracování započalo v roce 2009, již neodpovídá současným potřebám obce, přestože byl průběžně aktualizován a doplňován o analýzy dílčích oblastí (sociální oblast, školství, ...). Vedení města se tedy rozhodlo, že je třeba zpracovat nový Strategický plán rozvoje města, který bude komplexnější a mimo jiné zohlední názory obyvatel města více než předchozí dokument, a to prostřednictvím dotazníkového šetření. Dojde tak k vytvoření strategického dokumentu, se kterým se budou moci ztotožnit jak zástupci města, tak samotní občané.

Nejdříve je však třeba zhodnotit Strategický plán rozvoje města z roku 2012 (aktualizovaná verze), a to jak po jeho formální stránce, tak z hlediska úspěšnosti realizace stanovených cílů a dílčích projektů. Stěžejní je identifikace nedostatků a konkrétních problémů při realizaci předchozího strategického dokumentu, aby se předešlo podobným chybám a především, aby došlo k nápravě a zlepšení situace v budoucnu.

#### *Zhodnocení obsahové a formální stránky*

Následuje výčet jednotlivých nedostatků předchozího Strategického plánu rozvoje města a konkrétních opatření, která budou představovat nápravu při tvorbě a realizace nového strategického dokumentu.

- **Nedostatek 1: Použitá metoda zpracování.**

Předchozí strategický dokument byl zpracován externím dodavatelem panem Tesařem v roce 2009. Ten svou práci průběžně konzultoval se zástupci města, přesto se omezil spíše na analýzu současné situace ve městě bez hlubší provázanosti na priority a dlouhodobé cíle města. S tím obecně souvisí použitá metoda zpracování. Jedním z extrémů je tzv. expertní metoda, kdy odborný zpracovatel nemusí znát konkrétní problematiku daného prostředí, na druhé straně přichází v úvahu komunitní metoda, která představuje z převážné části zapojení místních obyvatel a zástupců města. Ideální pak může být kombinace těchto dvou metod. Jelikož v rámci strategického dokumentu z minulého období nebylo provedeno žádné dotazníkové šetření, ani nebyly názory místních zájmových skupin jinak zohledněny, dá se vyvodit, že dokument byl

---

<sup>1</sup> Strategický plán rozvoje Města Němčice nad Hanou [online], dostupné z: <http://www.nemcicen.cz/file.php?nid=2088&oid=2881768>, k 30. 10. 2015

sepsán převážně na základě expertní metody. S touto problematikou velmi úzce souvisí nedostatek č. 2 (viz níže). Při schvalování strategického dokumentu však nenastaly žádné vážnější problémy. V roce 2012 došlo k jeho aktualizaci a doplnění koncepcí jednotlivých oblastí (rozvoj kultury, školství, sociálních služeb a prevence kriminality). Aktualizaci strategie i dílčí koncepce zpracovalo město samo bez pomoci externího experta.

- **Opatření 1**

Aby se předešlo chybám při zpracování předchozího strategického dokumentu, bude zpracovateli zajištěn dostatečný přístup ke všem potřebným informacím. Zpracovatel bude také průběžně komunikovat s představiteli města a předkládat jim své výstupy tak, aby mohlo dojít k podchycení případných chyb a nejrůznějších problémových oblastí. Zpracovatel se seznámí s prostředím města a bude se aktivně účastnit i schůzek pracovní skupiny. Zde bude probíhat vzájemná diskuze o vhodném směřování strategického dokumentu, aby byl dokument následně přijatelný a akceptovatelný zástupci všech zájmových skupin. Předpokládá se tedy velmi úzká spolupráce zástupců města se zpracovatelem, kterému bude řešená problematika díky všem zmíněným aktivitám mnohem bližší. Zároveň si zachová určitý odstup, aby mohl objektivně zpracovat profil města a zhodnotit řešenou problematiku.

- **Nedostatek 2: Nedostatečné zapojení názorů obyvatelstva a dalších zájmových skupin.**

V průběhu zpracování předchozího strategického plánu rozvoje města nedošlo k realizaci dotazníkového šetření ani jiné formy zapojení názorů obyvatelstva. Velkým nedostatkem byla také neexistence pracovní skupiny, se kterou by zpracovatel úzce spolupracoval, a která by mu poskytovala cennou zpětnou vazbu. Pracovní skupina ve své podstatě představuje zastoupení hned několika zájmových skupin, a tedy i jejich názory a rozvojové potřeby. Ty tím pádem nemohly být promítnuty do priorit a cílů minulého strategického dokumentu.

- **Opatření 2**

Jako opatření proti zmíněnému nedostatku proběhne rozsáhlé dotazníkové šetření, do kterého bude zapojen co největší počet obyvatel města tak, aby byl zkoumaný vzorek co nejvíce reprezentativní. Občané budou moci vyjádřit své názory na jednotlivé problémové oblasti a mimo to se budou moci účastnit i kulatých stolů, respektive řízených diskusí, které opět povedou ke sběru názorů jednotlivých zájmových skupiny a k případnému odhalení nedostatků strategie, která tak bude průběžně upravována. Dojde také k vytvoření již zmíněné pracovní skupiny. Tyto skutečnosti by tak měly zajistit, že strategický plán bude směřovat k celospolečenskému konsenzu a bude představovat dokument, se kterým se ztotožní převážná většina obyvatel města.

- **Nedostatek 3: Chybějící provázanost strategického plánu s dílčími koncepcemi města.**

Předchozímu strategickému plánu lze vytknout nedostatečnou provázanost s dílčími koncepcemi, tedy přílohami strategického dokumentu. Byly vytvořeny tři koncepce města týkající se oblasti kultury, rozvoje školství a školských zařízení a oblasti sociální politiky a dodatečně byl vytvořen i plán prevence kriminality. Zmíněné koncepce však postrádají jakoukoliv návaznost na strategický plán a působí jako samostatné dokumenty. Například koncepce rozvoje kultury a školství byly vytvořeny v roce 2011, nejsou tudíž příliš aktuální a neodpovídají tak současným potřebám a prioritám města. Dalším, ještě závažnějším problémem, je to, že jednotlivé koncepce neobsahují žádné monitorovací ukazatele. Přestože jsou zde popsány krátkodobé, střednědobé i dlouhodobé cíle, není možné provést jejich zhodnocení na základě předem stanovených kritérií.

Dále dokumentu chybí návaznost na další strategické dokumenty města, například na rozpočtový výhled města a dále pak hlubší návaznost na strategické dokumenty vyšších územních celků.

- **Opatření 3**

Na základě poučení se z výše zmíněného nedostatku by mělo dojít k vytvoření uceleného a komplexního strategického dokumentu, který postihne nejlépe všechny klíčové oblasti rozvoje města. V analytické části budou popsány výchozí stavy jednotlivých oblastí, v návrhové části pak budou uvedeny konkrétní cíle a opatření vedoucí k dosažení požadovaných stavů. Ve strategickém plánu města bude uvedena návaznost na strategické dokumenty vyšších územních celků, stejně tak provázanost s dalšími klíčovými koncepcemi a dokumenty města.

- **Nedostatek 4: Povrchní rozpracování jednotlivých cílů a opatření a především chybějící monitorovací indikátory.**

Jednotlivé cíle strategického plánu jsou pouze vyjmenovány, chybí jakýkoliv popis nejen dlouhodobých cílů, ale i konkrétních opatření. Dokument postrádá konkretizaci úkolů v návaznosti na definované cíle včetně časového horizontu plnění. Co však představuje závažnější problém, je neexistence kvantifikovatelných monitorovacích indikátorů u jednotlivých strategických cílů. Nemohlo tak docházet k průběžnému monitoringu, ani hodnocení realizace stanovených priorit. Přestože dokument obsahuje jako samostatnou přílohu zásobník projektů, není to dostatečný podklad k podrobnému zhodnocení plnění konkrétních cílů. Lze provést pouze povrchní posouzení, zda uvedený projekt byl zrealizován zcela, částečně, případně nebyl zrealizován vůbec. Zásobník projektů byl zpracovaný v roce 2009 a každý následující rok probíhala jeho aktualizace. Postrádá také provázanost s dlouhodobým finančním výhledem města (viz nedostatek č. 3).

- **Opatření 4**

Nový SPRM bude u jednotlivých programových cílů, které budou důsledně propracovány a popsány, obsahovat taktéž převážně kvantifikovatelné monitorovací indikátory, na základě kterých bude možné provést průběžné i celkové hodnocení plnění realizace stanovených cílů. Zásobník projektů bude zachován, ale aktualizován, aby plně korespondoval se strategickým plánem, finančním výhledem a stanovenými cíli.

### **Zhodnocení realizace prioritních oblastí**

Ve strategickém plánu města byla stanovena následující dlouhodobá vize města: „*Němčice nad Hanou jsou moderní kulturně společenské centrum pro bydlení a prosperitu regionu Němčicka.*“<sup>2</sup> Aby bylo možné zhodnotit míru naplnění této vize, je třeba se podívat, jaké oblasti zájmu, případně jaká opatření si město stanovilo, a kolik z nich bylo nakonec zrealizováno.

Na základě analytické části strategie a SWOT analýzy byly vytyčeny tři prioritní oblasti, na jejichž rozvoj se město plánovalo intenzivně zaměřit. Jsou to:

- **Urbanismus a bydlení**

V rámci této oblasti město plánovalo zajistit pěkný vzhled a úroveň vybavenosti veřejného prostranství, dále pak bezpečnost dopravy a především vytvořit vhodné zázemí pro bydlení tak, aby bylo město atraktivní pro mladé rodiny s dětmi.

- **Společenský rozvoj a odpočinek**

Tuto prioritní oblast charakterizuje rozvoj úrovně vzdělávání, kultury, sportu a společenského života obecně.

- **Podmínky pro práci a podnikání**

Město v rámci této priority hodlalo vytvořit zázemí vhodné pro rozvoj podnikání mimo jiné zajištěním infrastruktury pro průmyslové zóny, usilovalo tak o příliv zaměstnavatelů do regionu.

V rámci zmíněných prioritních oblastí pak byly vymezeny dlouhodobé cíle a konkrétní seznam opatření, jejichž realizace by měla vést k naplnění stanovené vize města. Opatření jsou dále rozvedena v Zásobníku projektů a opatření. Ten je však zpracovaný velmi povrchně a jak již bylo zmíněno výše, chybí konkretizace jednotlivých opatření, popis hlubší návaznosti na definované cíle a především časový harmonogram plnění. Důležité je také poznamenat, že zde panuje určitý nesoulad mezi opatřeními stanovenými ve strategickém plánu a jednotlivými projekty popsanými ve zmiňovaném zásobníku. Město v Zásobníku projektů definovalo navíc tři opatření, která nejsou ve strategii zachycena, a naopak některé projekty ze strategického plánu nejsou v Zásobníku projektů a opatření dále popsány.

---

<sup>2</sup> Strategický plán rozvoje Města Němčice nad Hanou [online], dostupné z: <http://www.nemcicenh.cz/file.php?nid=2088&oid=2881768>, k 30. 10. 2015



Tento nedostatek bude v novém strategickém plánu vyřešen jednotností všech plánovaných opatření tak, aby byl dokument přehledný, komplexní, a především, aby naplánované činnosti vedly k naplnění stanovené vize města. Celkový přehled plnění priorit města uvádí následující tabulka. Ta se slovním komentářem zachycuje míru realizace jednotlivých opatření.

**Tabulka 1: Míra plnění jednotlivých opatření definovaných SPRM, 2012**

Opatření	Zrealizováno	Nerealizováno	Částečná realizace
<b>Rekonstrukce veřejného prostranství</b>	Ulice Tyršova, Jablonského, Masarykova, Trávnícká, Sadová, Sokolská, ČSLA, Žabák, nám. Palackého, nám. Komenského, Chmelín, ulice J. Fučíka, Okružní, Lomená, Dukelská, za novinovým stánkem	ulice Šafaříkova ulice Zahradní	
<b>Dostavba kanalizace a výstavba ČOV</b>	Výstavba ČOV a kanalizace na Masarykové ulici		
<b>Rekonstrukce radnice</b>		X	
<b>Rekonstrukce hasičské zbrojnice</b>	Výměna oken a sanace zdiva proti vlhkosti	Zateplení budovy, fasáda, rekonstrukce elektroinstalace, vodovod, topení, podlahy	.
<b>Rekonstrukce hřbitova</b>	Veřejné osvětlení a zavedení vody	Chodníky na hřbitově, přístupový chodník, kolumbárium a parkoviště	
<b>Infrastruktura – rodinné domy</b>	Na malé ploše po skládce cukrovaru	Velká plocha po cukrovaru, příprava plochy na ulici Šafaříkova	
<b>Rekonstrukce ZUŠ</b>		X	
<b>Rekonstrukce ZŠ – V. etapa<sup>3</sup></b>	Stravovací pavilon a přestávková plocha, Sanace zdiva +areálová kanalizace, zateplení budovy a výměna oken a vchodových dveří, vybudování výtahu a vybavení odborných učeben	Rekonstrukce vnitřních rozvodů sítí, výměna vnitřních dveří, podlahy	

<sup>3</sup> Všechny předchozí etapy projektů ZŠ byly zrealizovány



<b>Rekonstrukce MŠ</b>	Zateplení budovy a fasáda Revitalizace zahrady, dětské hřiště	Rekonstrukce budovy, technického zázemí, vnitřní rozvody sítí	
<b>Sportovní hala a venkovní sportovní areál ZŠ – VI. etapa</b>	Sportovní hala	Venkovní hřiště při ZŠ	
<b>Areál zdraví včetně biotopu</b>		Biotop, parkoviště	Vybudováno dětské hřiště - stadion
<b>Rekonstrukce kina a LD</b>			V kině digitální promítání, vybudování knihovny a pracoviště kultury
<b>Propagace možností podnikání</b>	Ano, v nabídce je velká plocha po cukrovaru, jinak velmi omezené		
<b>Zajištění infrastruktury průmyslové zóny</b>		X	

Zdroj: Zpracováno autorem na základě e-mailové komunikace s Ing. Ivanou Korvasovou

Jak již bylo řečeno, město má mimo svůj původní strategický plán definované projekty i v Zásobníku projektů, jehož aktualizace probíhala každý rok, počínaje r. 2010. Následuje výčet projektů, které zde byly zaznamenány:

<b>Revitalizace centra města</b>	Realizováno.
<b>Cyklostezka Němčice – Mořice – Vrchoslavice</b>	Realizováno.
<b>Dětské hřiště</b>	Realizováno v areálu u stadionu.
<b>Využití bývalých jeslí</b>	Nezrealizováno.
<b>Náhradní zdroj vody</b>	Ukončen projekt (vrty) nový zdroj pitné vody pro město.

Vzhledem k výše uvedeným skutečnostem lze poznamenat, že naplnění prioritních oblastí a potažmo dlouhodobé vize města nebylo zcela dosaženo. V rámci hodnocení lze poznamenat, že většina projektů byla realizována alespoň částečně. Nicméně zcela zrealizovaných projektů je poměrně málo. Pokud jsou do celkového počtu zahrnuty i částečně zrealizované projekty, potom míra plnění všech prioritních oblastí přesahuje 75 %.

Město si vedlo poměrně dobře při realizaci prioritní oblasti č. 1: *Urbanismus a bydlení*, v rámci kterého byla zrealizována dostavba kanalizace a výstavba ČOV. V případě rekonstrukce veřejného prostranství probíhá v současné době realizace prací na ulici J. Fučíka, ulici Okružní, ulici Lomená, ulici Dukelská a ulici Za novinovým stánkem.

Kromě úprav veřejného prostranství byly v této prioritní oblasti zaznamenány další tři částečně zrealizované projekty (rekonstrukce hasičské zbrojnice, rekonstrukce hřbitova a infrastruktura – rodinné domy nad cukrovarem). Doposud však neproběhla rekonstrukce městské radnice. Co se týká prioritní oblasti *Společenský rozvoj a odpočinek*, konkrétně oblasti vzdělávání, zde byla částečně zrealizována rekonstrukce MŠ, došlo k zateplení budovy a byla obnovena i její fasáda. V rámci ZŠ bylo zrealizováno již několik etap projektu – viz výše. Výstavbu sportovní haly (v rámci cíle Zázemí pro sport) lze považovat za dokončenou, venkovní sportovní areál při základní škole nebyl zrealizován. Co se týká areálu zdraví, zde bylo prozatím vybudováno dětské hřiště. Vybudování přírodního koupacího biotopu nebylo dosud realizováno. V rámci modernizace kina došlo ke zprovoznění digitálního promítání a v souvislosti s rekonstrukcí LD byla vybudována veřejná knihovna a pracoviště kultury. Cílem poslední prioritní oblasti *Podmínky pro práci a podnikání* bylo zpropagovat možnost podnikání v Němčicích, což se městu poměrně daří, nicméně prozatím není zajištěno vybudování infrastruktury v rozvojových plochách města /např. Šafaříkova ulice/.

Závěrem lze konstatovat, že strategický plán města je třeba zpracovat komplexně a přehledně, aby lépe reflektoval současné rozvojové potřeby města. Také je žádoucí zahrnout do nového plánu rozvoje názory co nejširší skupiny obyvatel města (zejména prostřednictvím dotazníkového šetření a organizování kulatého stolu) a neméně důležité je taktéž vymezení dlouhodobých cílů spolu s indikátory tak, aby bylo možné v rámci monitoringu průběžně hodnotit míru jejich plnění.

## 2.2 Profil města – základní informace

Následující tabulka shrnuje nejzákladnější charakteristiky města.

**Tabulka 2: Základní informace**

Oficiální název obce	Němčice nad Hanou
Typ úřadu	Město
IC	00288497
Adresa MÚ	Palackého nám. 3, 798 27, Němčice nad Hanou
Tel., e-mail	582 302 311, podatelna@nemcicenh.cz
Webové stránky	<a href="http://www.nemcicenh.cz/cz/home/">http://www.nemcicenh.cz/cz/home/</a>
Region soudržnosti (NUTS 2)	Střední Morava
Kraj (NUTS 3)	Olomoucký
Okres (LAU 1)	Prostějov
Obec s rozšířenou působností	Prostějov
Obec s pověřeným obecním úřadem	Němčice nad Hanou
Počet obcí ve správním obvodu POÚ	14
Členství v mikroregionech	Mikroregion Střední Haná, Mikroregion Němčicko
Členství v MAS	MAS Hanácký venkov z. s.
Katastrální výměra	1 206,1 ha
Nadmořská výška	204 m n. m.
Počet částí obce	1
Počet ulic	29
Počet obyvatel	1937 (k 1. 1. 2015), 1929 (k 1. 1. 2016) <sup>4</sup>
Hustota osídlení	165,75 obyv./km <sup>2</sup> (r. 2014)
Finanční úřad	FÚ pro Olom. kraj - územní pracoviště v Prostějově
Stavební úřad	MÚ Němčice nad Hanou - Stavební úřad
Matriční úřad	MÚ Němčice nad Hanou – Matrika

Zdroj: zpracováno autorem na základě: Územně identifikační registr ČR – Němčice nad Hanou – podrobné informace<sup>5</sup>, k 30. 10. 2015

## 2.3 Historie města

První písemná zmínka o Němčicích se zachovala v nejstarších diplomatických listinách z roku 1406. Na žádost Vratislava z Pernštejna povýšil císař Ferdinand Habsburský roku 1563 ves Němčice na městečko s udělením mnoha privilegií. V roce 1848 byly zrušeny vrchnostenské úřady a obec Němčice náležela k okresnímu hejtmánství v Kroměříži. Roku 1864 bylo zvoleno první zastupitelstvo a prvním starostou se stal rolník Florián Kyselák.<sup>6</sup>

Roku 1960 se obec stala součástí okresu Prostějov a o deset let později byly Němčice povýšeny na statut města a staly se tak centrem kulturního života, školství, zdravotních služeb, úřadů, obchodů a pracovních příležitostí pro jižní část okresu Prostějov. Po vzniku vyšších územních celků v rámci reformy veřejné správy v ČR v roce 2001, je město součástí Olomouckého kraje.

<sup>4</sup> Dle evidence obyvatel města

<sup>5</sup> Územně identifikační registr ČR, dostupné online zde: <http://www.uir.cz/obec/589756/Nemcice-nad-Hanou>

<sup>6</sup> Město Němčice nad Hanou – historie města, dostupné online zde: <http://www.nemcicenh.cz/historie-mesta>



## ***Členství města ve strukturách mikroregionů a MAS***

Město Němčice nad Hanou je spolu s dalšími šestnácti obcemi součástí mikroregionu Němčicko, který vznikl již v roce 1999. Na území zmíněného mikroregionu žije přibližně 9 561 obyvatel a zaujímá rozlohu o velikosti 85 km<sup>2</sup>. Hlavním sídlem mikroregionu je právě město Němčice nad Hanou. Primárním cílem mikroregionu je kulturní rozvoj všech členských obcí a sdružování jejich obyvatel. Důležitá je v tomto ohledu meziobecní spolupráce a vzájemná výpomoc.<sup>8</sup>

Kromě zmíněného seskupení obcí patří město také do mikroregionu Střední Haná, který z hlediska počtu obyvatel (přibližně 23 500 na 14 obcí) lze považovat za větší v rámci existujících mikroregionů kraje i regionu Střední Moravy. Přesto zde nedominuje žádné větší město a jedná se spíše o venkovský region. Oba mikroregiony mají ve své struktuře zastoupeny představitele jednotlivých členských obcí. Zástupcem Němčic ve správní a dozorčí radě Mikroregionu Němčicko je místostarosta města pan Ing. Jan Vrána, v Mikroregionu Střední Haná zastupuje město přímo starostka města, paní Ivana Dvořáková.

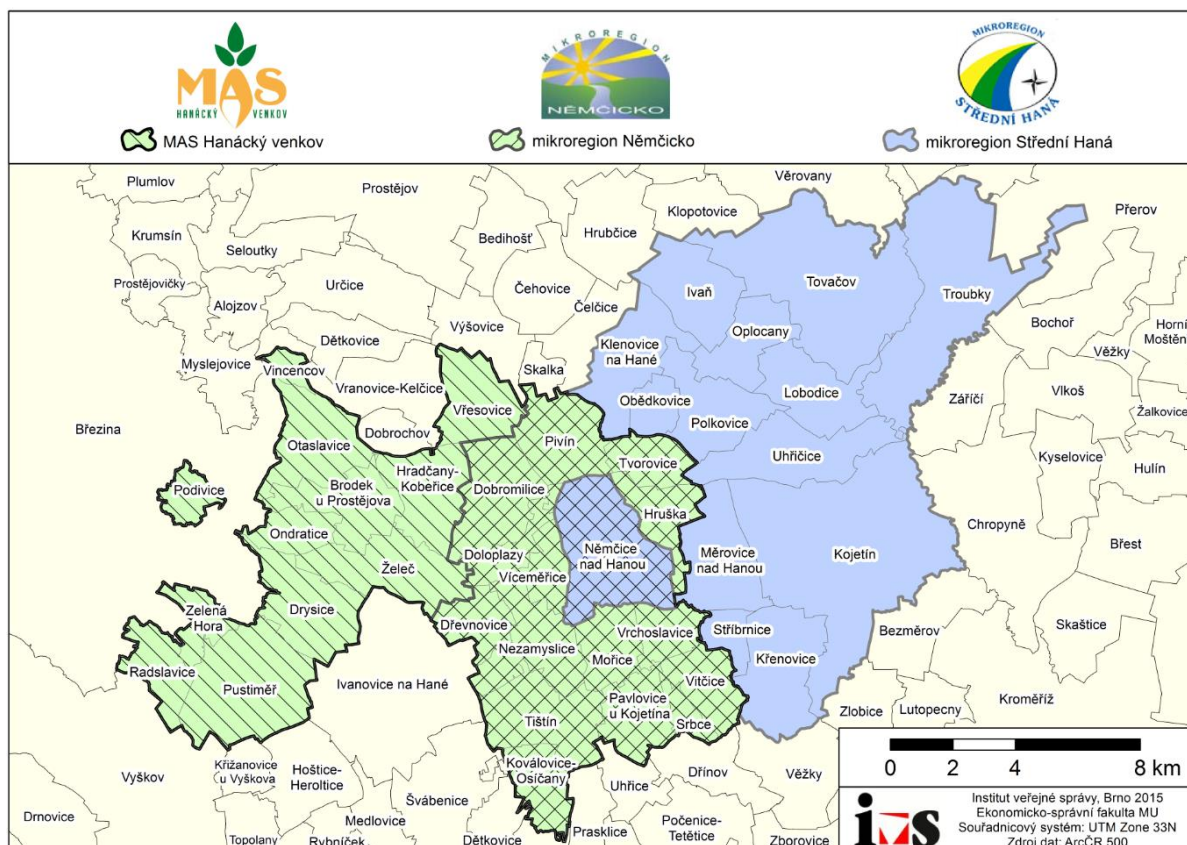
Kromě mikroregionů je město Němčice zapojeno i do struktury místní akční skupiny – MAS Hanácký venkov z. s. Ta se rozkládá na jižním okraji Olomouckého kraje, částečně zasahuje do kraje Jihomoravského hned v těsném sousedství s krajem Zlínským. Součástí MAS jsou vedle soukromého sektoru i obce, konkrétně 28 obcí se svými 17 600 obyvateli. Územní působnost MAS, která je zobrazena na obrázku č. 4, představuje částečné propojení tří sousedících mikroregionů: Němčicko, Předina (7 obcí z 9) a Melicko. Pro zmíněnou oblast je typických několik znaků: příslušnost k národopisné oblasti Haná, mimořádně rovinný reliéf, vesnický charakter bez přítomnosti většího sídla, tradice zemědělství a úrodná půda, na západě pak zvedající se reliéf a lesnaté území Drahanské vrchoviny.<sup>9</sup> Starostka města Němčice nad Hanou, paní Ivana Dvořáková, patří mezi zakladatele MAS. Nyní je jeho předsedkyní.

---

<sup>8</sup> Mikroregion Němčicko, dostupné online zde: <http://www.nemcicko.cz/>

<sup>9</sup> MAS Hanácký venkov, dostupné online zde: <http://www.masnaceste.cz/>





**Mapa 2: Územní působnost mikroregionů a místní akční skupiny**

Zdroj: zpracováno autorem na základě dat z ArcČR 500, k 4. 10. 2015

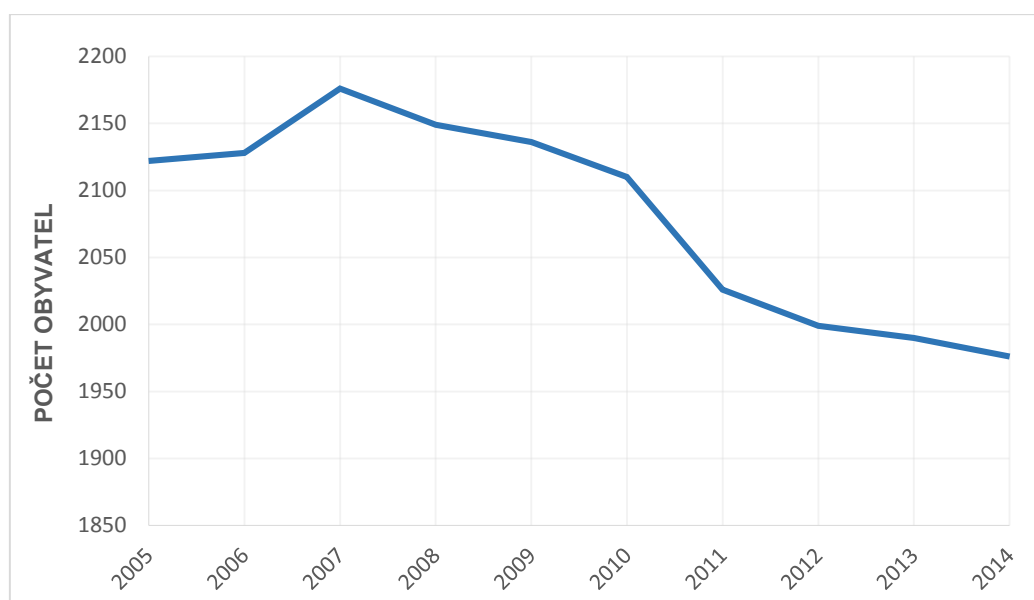
Co se týká vzájemné spolupráce, dají se zmíněné mikroregiony, potažmo jejich členové považovat za poměrně aktivní. Díky finančním prostředkům mikroregionů mohly být realizovány mimo jiné následující projekty: nákup pódia, realizace školení, nákup propagačních materiálů a dalších tiskovin, restaurování památek, zajištění orientačních tabulí, zpracování projektů na revitalizaci zeleně v obcích. Členské obce mikroregionů se však podílejí i na organizování různých kulturních či sportovních akcí. Pořádané akce, které jsou zaměřené na cykloturistiku v regionu, patří v současné době mezi ty nejvýznamnější. V rámci Mikroregionu Němčicko je každoročně pořádána akce s názvem *Mikroregionem na kolech*, přičemž do této akce jsou zapojeny všechny obce, ze kterých je možné zahájit vlastní jízdu na kole. Cíl je vždy v jediné obci, která pro účastníky a občany připraví konkrétní kulturní program. Další významnou kulturní akcí pořádanou v rámci regionu, je *Mikroregion Němčicko se baví*, přičemž v roce 2015 proběhla akce právě v Němčicích nad Hanou. Pod záštitou DDM Orion a díky spolupráci jednotlivých aktérů vznikl pestrý, vyvážený a zajímavý soutěžní program. Struktura MAS je pro rozvoj členských obcí taktéž důležitá. Díky fungování MAS Hanácký venkov, z. s. bylo možné vybudovat odpočinkové sezení ve městě, kašnu na náměstí, venkovní galerii, opravit sochu na místním hřbitově a ostatní projekty nestátních a neziskových organizací.

## 2.5 Demografie města

Obyvatelstvo tvoří základ města. Od struktury a potřeb jednotlivých skupin obyvatelstva se odvíjí celá řada dlouhodobých plánů a priorit, které bude město nuceno realizovat. Selektce projektů k realizaci by se měla odvíjet od aktuálních a zároveň dlouhodobých potřeb obyvatel města. Dle údajů ČSÚ v obci Němčice nad Hanou žilo k 1. 1. 2015 1976 obyvatel. Z hlediska pohlaví je struktura vyvážená. Z celkového počtu obyvatel tvoří muži 973 obyvatel a ženy 1003. Obyvatel v předproduktivním věku žije v obci 277 a obec obývalo 368 obyvatel starších 65 let.

### *Vývoj počtu obyvatelstva*

V současnosti žije ve městě o 146 obyvatel méně, než v roce 2005. Od roku 2007 pozorujeme konstantní úbytek celkového počtu obyvatel. Nejvýrazněji se snižuje počet obyvatel ve věkové kategorii 15-64 let, která je následována kategorií občanů ve věku 0-14 let. Jak lze vyčíst z níže přiložené tabulky, obyvatel ve věku nad 65 let stále přibývá, což koresponduje s trendem celorepublikového stárnutí populace.



**Graf 1: Vývoj počtu obyvatel města Němčice nad Hanou (2005 – 2014)**

Zdroj: Veřejná databáze ČSÚ, 2015



**Tabulka 3: Vývoj počtu obyvatel města dle pohlaví a věku (2005 – 2014)**

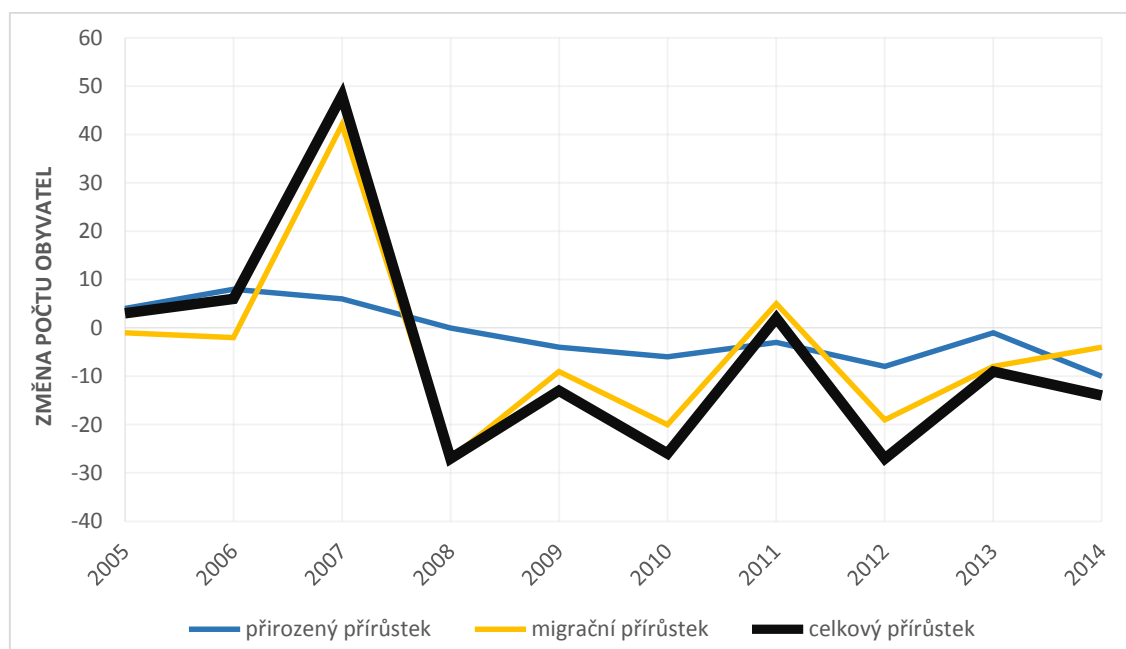
Rok*	Počet obyvatel	Podle pohlaví		V tom ve věku (let)		
	Celkem	Muži	Ženy	0-14	15-64	65 a více
2005	2122	1 049	1 073	349	1489	284
2006	2128	1 055	1 073	342	1488	298
2007	2176	1 110	1 066	333	1543	300
2008	2149	1 098	1 051	319	1521	309
2009	2136	1 092	1 044	304	1525	307
2010	2110	1 070	1 040	296	1504	310
2011	2026	989	1 037	296	1405	325
2012	1999	985	1 014	275	1384	340
2013	1990	976	1 014	278	1353	359
2014	1976	973	1 003	277	1331	368

Zdroj: Veřejná databáze ČSÚ, 2015

\*vždy k 31. 12. uvedeného roku

### Přírůstek obyvatelstva

Od roku 2008 se hodnota celkového přírůstku obyvatel pohybuje v záporných hodnotách. Na tento trend (včetně změn v jeho vývoji) má větší vliv zejména migrační přírůstek, tedy rozdíl mezi počtem přistěhovalých a vystěhovalých obyvatel města. Migrační saldo je z dlouhodobého hlediska záporné, k nejvýraznějšímu propadu došlo mezi lety 2007 – 2008, kdy vlivem migrace došlo k výraznějšímu úbytku počtu obyvatel. Hodnota přirozeného přírůstku se bez větších výkyvů pohybuje okolo nulové hodnoty.



**Graf 2: Celkový přírůstek obyvatelstva města (2005 – 2014)**

Zdroj: zpracováno autorem na základě dat z ČSÚ

## Index stáří a průměrný věk obyvatelstva

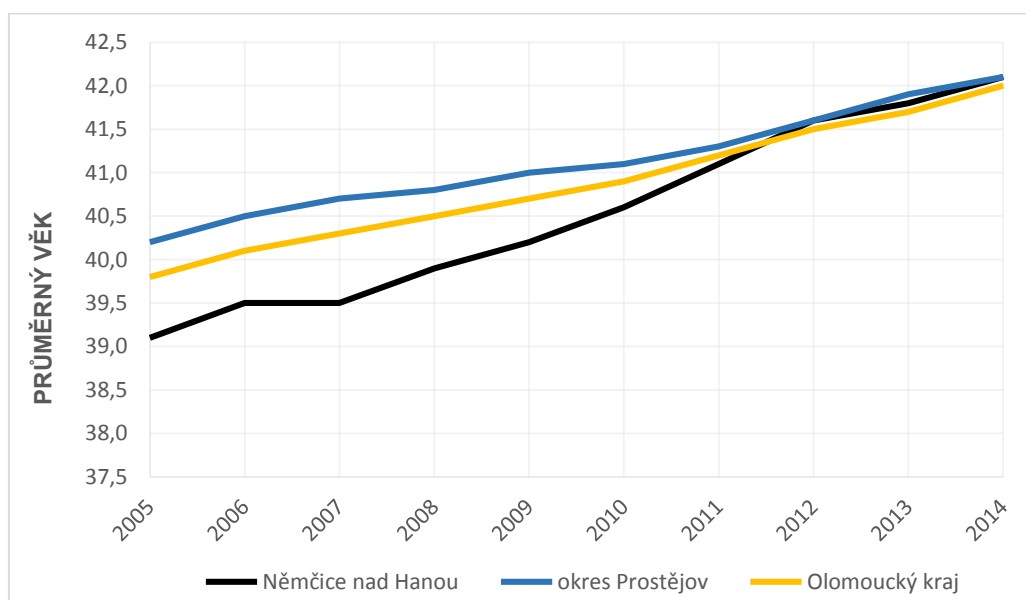
S přibýváním obyvatel starších 65 let souvisí také index stáří. Tento index udává počet obyvatel starších 65 let na 100 obyvatel mladších 15 let. Index stáří se od roku 2005 stále zvyšuje, což je ovšem problém, který je srovnatelný i na celorepublikové úrovni. Stagnující míra porodnosti a neustálý nárůst počtu obyvatel starších než 65 let se odráží také v nárůstu indexu ekonomického zatížení. Tento ukazatel nám říká, kolik obyvatel v předproduktivním a postproduktivním věku připadá na 100 obyvatel ve věku 15 – 64 let. Jinými slovy se dá konstatovat, že na 100 osob v produktivním věku připadá stále větší počet obyvatel, kteří nejsou ekonomicky aktivní.

**Tabulka 4: Vývoj indexu stáří (2005 – 2014)**

	2005	2006	2007	2008	2009	2010	2011	2012	2013	2014
<b>Index stáří</b>	81,4	87,1	90,1	96,9	101,0	104,7	109,8	123,6	129,1	132,9
<b>Index ekonom. zatížení</b>	42,5	43,0	41,0	41,3	40,1	40,3	44,2	44,4	47,1	48,5
<b>Průměrný věk</b>	39,1	39,5	39,5	39,9	40,2	40,6	41,1	41,6	41,8	42,1

Zdroj: Veřejná databáze ČSÚ, 2015

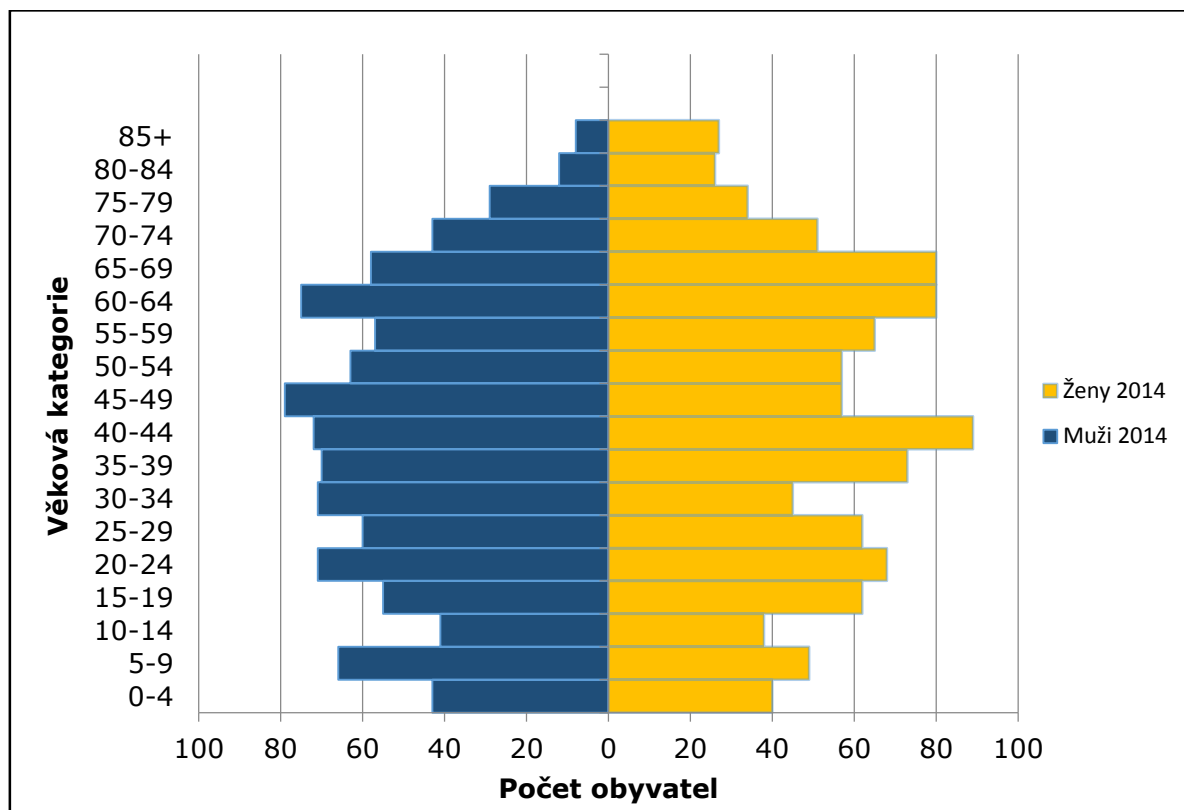
V následujícím grafu je znázorněno srovnání vývoje hodnot průměrného věku ve městě Němčice nad Hanou s okresem Prostějov a Olomouckým krajem. Na všech zmíněných úrovních dochází ke zvyšování průměrného věku, nicméně v Němčicích nad Hanou bylo tempo zvyšování průměrného věku zejména v letech 2007 – 2011 rychlejší.



**Graf 3: Průměrný věk obyvatel města – územní srovnání (2005 – 2014)**

Zdroj: Veřejná databáze ČSÚ, 2015

Věkovou strukturu obyvatelstva města lze vnímat jako negativní jev. Počet obyvatel v postproduktivním věku převyšuje počet obyvatel ve věku předproduktivním a do budoucna lze předpokládat, že tato situace se bude ještě zhoršovat. Nízký počet žen v reprodukčním věku a společenské změny, spojené s druhým demografickým přechodem také naznačují, že do budoucna se nedá počítat s výraznějším nárůstem míry porodnosti.



**Graf 4: Věková struktura obyvatelstva v roce 2014**

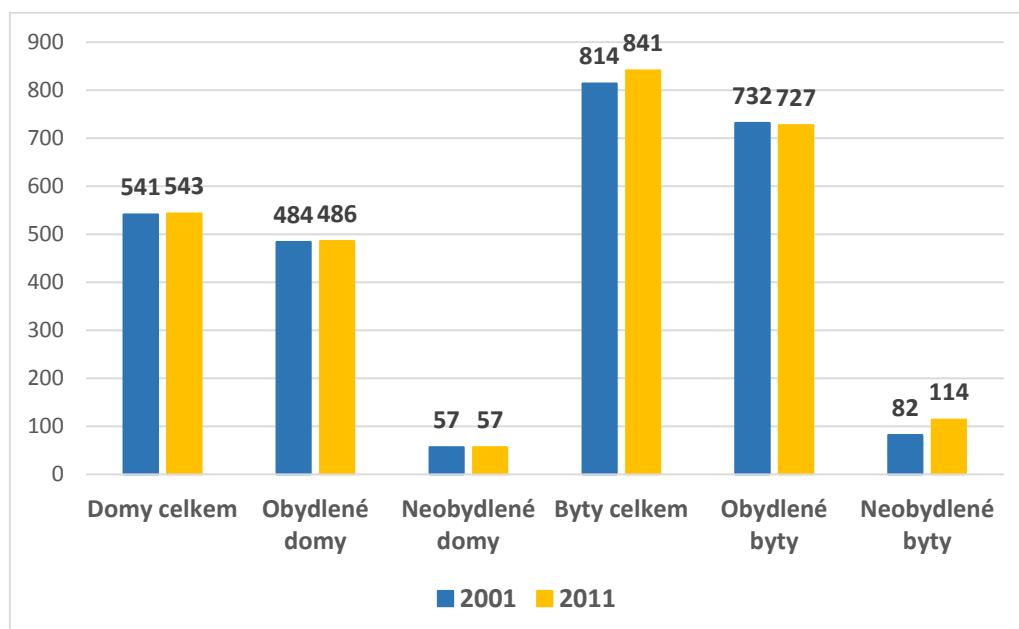
*Zdroj: zpracováno autorem na základě dat z ČSÚ*

### ***Shrnutí kapitoly***

Celkově lze konstatovat, že obec Němčice nad Hanou vykazuje trendy, které se nijak nevymykají vyšším územním samosprávným celkům – okresu Prostějov a Olomouckému kraji. Ve všech sledovaných celcích lze zaznamenat velmi vyrovnané rozdělení obyvatelstva dle pohlaví. Dále lze sledovat pokles počtu obyvatelstva a zvyšující se index stáří i průměrný věk. Ženy v celém regionu vykazují zhruba o 3 roky vyšší průměrný věk v porovnání s muži. V jednotlivých letech od roku 2011 lze také sledovat, že počet vystěhovalých neustále převyšuje počet přistěhovalých. Obecně lze tedy konstatovat, že počet obyvatel Němčic nad Hanou se snižuje, a to jak přirozenou cestou, tak vlivem migrace obyvatel.

## 2.6 Bydlení

V Němčicích nad Hanou se podle Sčítání lidu, domů a bytů v roce 2011 nacházelo 543 domů a 841 bytů. Od předcházejícího Sčítání v roce 2001 narostl počet domů o 2 a počet bytů ve městě o 27. Navzdory vyššímu počtu bytů se snížil počet obydlených bytů, jak v absolutních tak i relativních hodnotách.



**Graf 5: Porovnání počtu domů a bytů v Němčicích nad Hanou v letech 2001 a 2011**

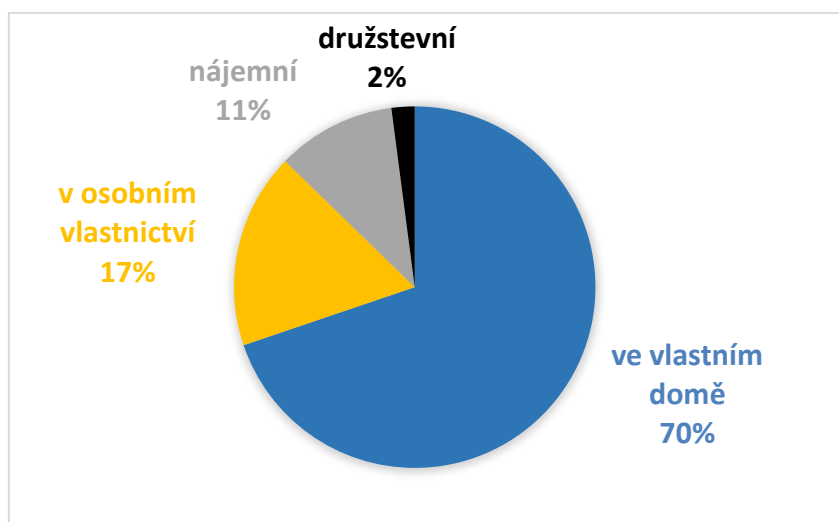
Zdroj: Zpracováno autorem na základě SLDB 2011, k 24. 10. 2015

Téměř 95 % z celkového počtu domů tvoří rodinné domy, což je v porovnání s národním průměrem (88 %) a průměrem v Olomouckém kraji (89 %) mnoho. Naopak, jen něco málo přes 4 % objektů tvoří bytové domy. To je ve srovnání s průměrem v ČR (10 %) a s průměrem v Olomouckém kraji (9 %) naopak poměrně málo. Němčice tedy odpovídají venkovskému typu zástavby, kdy bytové domy tvoří zanedbatelnou část celkové výstavby.

Takřka všechny domy jsou ve vlastnictví fyzických osob (92 %). Přibližně 6 % obydlených domů je ve spoluvlastnictví vlastníku bytů. Jen 1 % ze všech domů vlastní obec případně stát, což dosahuje přibližně stejné hodnoty, která je charakteristická i pro Olomoucký kraj. Národní průměr se pohybuje jen o něco výše (2,7 %).

Víc jak tři čtvrtiny bytů se v Němčicích nad Hanou nachází v rodinných domech (76 %). Něco přes 20 % bytů je lokalizovaných v bytových domech. Tato struktura je výrazně odlišná od Olomouckého kraje, kde počet bytů v bytových domech dosahuje úrovně 43 %. Ještě výraznější rozdíl nastává v porovnání s národním průměrem, kde tento podíl dosahuje úrovně 51 %.

Podle posledního sčítání domů a bytů (2011), 70 % z obydlených bytů se nachází ve vlastním domě, 17 % bytů je v osobním vlastnictví. Více než 10 % bytů je pronajatých a v rámci zbylých 2 % se jedná o byty družstevní.



**Graf 6: Právní důvod užívání bytů**

Zdroj: Zpracováno autorem na základě SLDB 2011, k 24. 10. 2015

Ve městě je 10 % ze všech domů neobydlených, což je méně v porovnání s Olomouckým krajem (13 %) i průměrem ČR (17 %). Rozdílem je i výrazně nižší počet neobydlených domů sloužících pro rekreační účely (11 %), oproti průměru ČR (26 %) a Olomouckému kraji (32 %). Zato počet domů neobydlených z důvodu nezpůsobilosti k bydlení je vyšší (12 %) než dosahuje národní průměr (5 %) a přibližně stejný jako v Olomouckém kraji. Paradoxně, na rozdíl od procentuálního podílu v ČR (14 %) a v Olomouckém kraji (7 %) je v Němčicích vyšší podíl neobydlených bytů (14 %) než domů. V drtivé většině jde o neobydlené byty v rodinných domech (95 %). Jen 5 % neobydlených bytů se nachází v bytových domech, což je situace téměř totožná s hodnotami v Olomouckém kraji, ale v porovnání s průměrem v ČR (27 %) je velmi nízká.

Následující tabulka zachycuje období výstavby či rekonstrukce obydlých domů, a to jak v samotných Němčicích, tak v porovnání s Olomouckým krajem. Za nejvýznamnější období z hlediska rozvoje výstavby se dá označit období 1971 – 1980, kdy byla vystavěna (případně zrekonstruována) přibližně pětina všech domů v Němčicích nad Hanou.

**Tabulka 5: Období výstavby nebo rekonstrukce obydlých domů**

Datum výstavby nebo rekonstrukce obydlých domů	Počet obydlých domů – Němčice nad Hanou	Relativní vyjádření – Němčice nad Hanou	Počet obydlých domů – Olomoucký kraj	Relativní vyjádření – Olomoucký kraj
1919 a dříve	33	6,8 %	16 324	14,0 %
1920 - 1970	220	45,6 %	40 792	34,9 %
1971 - 1980	98	20,3 %	18 265	15,7 %
1981 - 1990	42	8,7 %	14 480	12,4 %
1991 - 2000	58	12,0 %	13 749	11,8 %
2001 - 2011	32	6,6 %	13 046	11,2 %

\* období 1920 – 1970 zachycuje období 50 let (ne 10 let jako následující období) – může zkruslovat

Zdroj: zpracováno autorem na základě SLDB, dostupné z ČSÚ k 24. 10. 2015, tab. 17 a tab. 121

## Shrnutí kapitoly

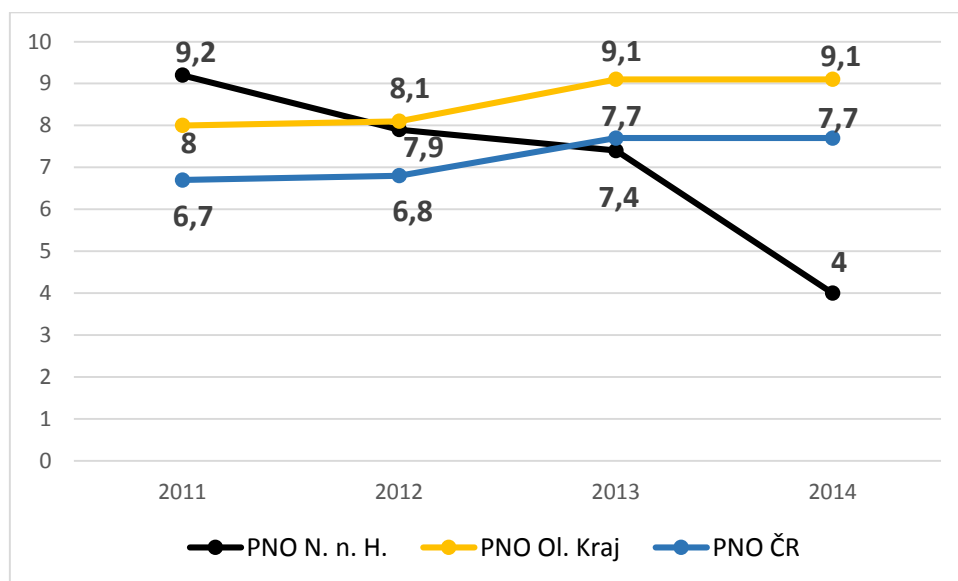
Ve městě se nachází relativně mnoho domů a bytů, které jsou nezpůsobilé k bydlení. Za posledních 10 let vzrostl počet bytů. Vzrostl však i počet neobydlených bytů, jak absolutně, tak relativně. To dává do budoucna příležitost pro zvyšování počtu obyvatel.

## 2.7 Ekonomická aktivita obyvatel

### Nezaměstnanost

Obec Němčice nad Hanou v posledních pěti letech (tedy od roku 2011) zažívá velmi pozitivní vývoj v oblasti nezaměstnanosti. Ukazatel podílu nezaměstnaných osob zažíval v průběhu let razantní pokles a z původních 9,2 % v roce 2011 klesl na 4 % v roce 2014. Zajímavé je také srovnání s Olomouckým krajem a Českou republikou. Zatímco v roce 2011 obec vykazovala nejvyšší hodnoty v porovnání s krajem (8 % PNO) a ČR (6,7 % PNO). V roce 2014 Němčice zaznamenaly pouhé 4 % PNO, kdežto v kraji byl průměr vyšší - dosahoval hodnoty 9,1% a republikový průměr hodnoty 7,7 %.

Komplexnější pohled na problematiku poskytuje následující graf.



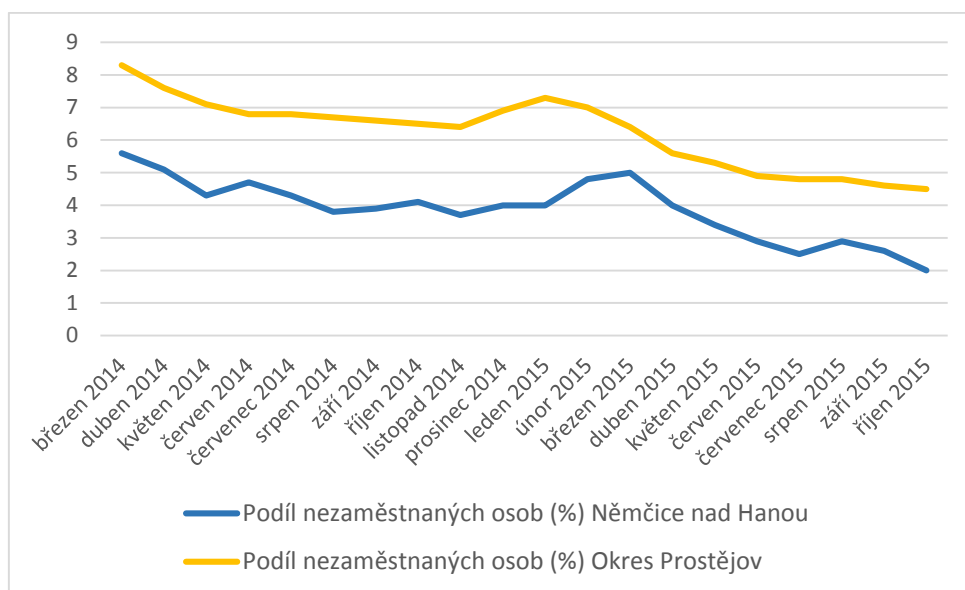
**Graf 7: Podíl nezaměstnaných osob ve srovnání s krajem a ČR (%), 2011 – 2014**

Zdroj: zpracováno autorem na základě dat zaslanych z ÚP v Prostějově a dat uveřejněných na portálu MPSV, k 13. 11. 2015<sup>10</sup>

Graf podílu nezaměstnaných osob (viz níže), zachycující období od března roku 2014 do října 2015, naznačuje, že situace v Němčicích nad Hanou je značně pozitivní v porovnání s okresem Prostějov. V říjnu 2015 Němčice registrovaly PNO pouhá 2 %, kdežto okres zaznamenával hodnotu 4,5 %. Tímto podílem se Němčice nad Hanou řadí mezi 10 obcí s nejnižším podílem nezaměstnaných osob v okrese Prostějov.<sup>11</sup>

<sup>10</sup> Dostupné online zde: [https://portal.mpsv.cz/sz/stat/nz/casove\\_rady](https://portal.mpsv.cz/sz/stat/nz/casove_rady)

<sup>11</sup> Statistiky nezaměstnanosti z územního hlediska (MPSV)



**Graf 8: Podíl nezaměstnaných osob v porovnání s okresem Prostějov (%); rok 2014, 2015**

Zdroj: zpracováno autorem na základě dat uveřejněných na portálu MPSV, k 13. 11. 2015<sup>12</sup>

V roce 2014 v Námčicích bydlelo celkem 1353 obyvatel ve věku 15-64 let, z toho 675 žen. Z celkového počtu obyvatel v produktivním věku se zde vyskytovalo 70 evidovaných uchazečů o zaměstnání, z toho 36 žen. V obci bylo registrováno také 13 nezaměstnaných osob se zdravotním postižením. Přičemž ÚP měl hlášených 11 volných pracovních míst.<sup>13</sup> Co se týká délky registrovaných uchazečů o zaměstnání, v roce 2014 bylo registrováno 44 osob (z toho 23 žen), kteří jsou v evidenci více než 6 měsíců a 32 osob (z toho 18 žen) registrovaných více než 12 měsíců. Z hlediska dosaženého vzdělání v roce 2014 tvořily největší podíl nezaměstnaných osob osoby se základním vzděláním (34 osob z celkových 70), následovaly je vyučené osoby (27 obyvatel) a malé podíly tvořily také skupinky osob se středoškolským vzděláním (2 osoby), vyšším odborným vzděláním (1 uchazeč), vysokoškolským vzděláním (3 osoby) a mladiství (3 osoby). V září roku 2015 byly evidovány značně nižší počty uchazečů ve všech kategoriích: osoby se základním vzděláním (24), vyučení uchazeči (14), uchazeči se SŠ vzděláním (3), osoby s VOŠ vzděláním (1), osoby s VŠ vzděláním (4) a mladiství (2).

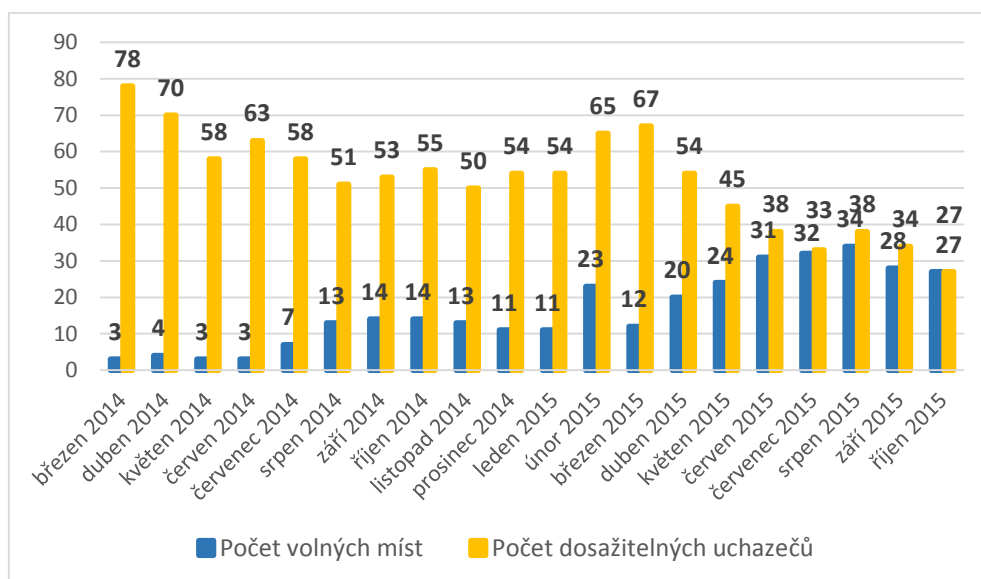
### Pracovní příležitosti

Poptávka i nabídka pracovní síly je důležitým faktorem sledovaným nejen v obcích, ale také krajích a celé republice. Jak vykazuje trend grafu, počet dosažitelných uchazečů o zaměstnání od března 2015 má klesající charakter, což pozitivně ovlivňuje i hodnotu podílu nezaměstnaných osob. Poptávka po pracovní síle má naopak rostoucí charakter a v říjnu 2015 bylo na území obce nabízeno 27 volných pracovních míst pro 27 dosažitelných uchazečů. Podobný trend poklesu uchazečů a zvyšování poptávky po pracovní síle vykazuje také okres Prostějov.

<sup>12</sup> Dostupné online zde: [https://portal.mpsv.cz/sz/stat/nz/casove\\_rady](https://portal.mpsv.cz/sz/stat/nz/casove_rady)

<sup>13</sup> Zpracováno na základě dat poskytnutých Úřadem práce v Prostějově





**Graf 9: Počet volných pracovních míst a dosažitelných uchazečů v Němčicích nad Hanou (2014, 2015)**

Zdroj: zpracováno autorem na základě dat uveřejněných na portálu MPSV, k 13. 11. 2015<sup>14</sup>

### Vyjížděky do zaměstnání a škol

Z výsledků sčítání lidu, domů a bytů 2011 vyplývá, že hlavní proud pracovní vyjížděky směřuje do města Prostějov. Němčice nad Hanou leží nedaleko krajské hranice, proto také část pracovní migrace směřuje také za hranice Olomouckého kraje, především do Brna. Brno také společně s Prostějovem patří mezi hlavní centra dojížděky do škol, kde do Prostějova směřují studenti středních a do Brna studenti vysokých škol.

**Tabulka 6: Vyjíždějící do zaměstnání a škol (2011)**

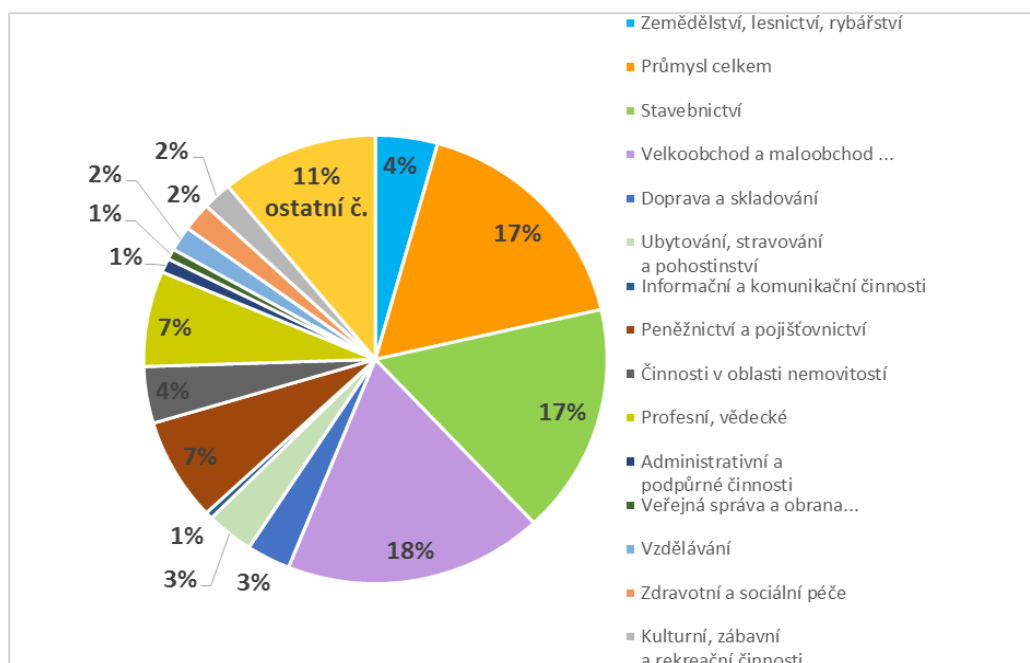
	Celková vyjížděka	Zaměstnaní	Studenti
<b>Němčice nad Hanou</b>	380	273	107
vyjíždí v rámci okresu	164	134	30
vyjíždí do jiných okresů kraje	80	47	33
vyjíždí do jiných krajů	133	89	44
vyjíždí mimo ČR	3	3	0
<b>Z Němčic nad Hanou vyjíždí do:</b>			
Prostějov	103	74	29
Brno	46	25	21
Kroměříž	24	15	9
Olomouc	23	13	10
Přerov	21	15	6
Vyškov	20	17	3
Kojetín	18	8	10
Nezamyslice	17	17	0
Doloplazy	13	13	0
Ivanovice na Hané	13	13	0

Zdroj: Dojížděka do zaměstnání a škol podle Sčítání lidu, domů a bytů - Olomoucký kraj – 2011, ČSÚ Ekonomické subjekty působící ve městě<sup>15</sup>

<sup>14</sup> Dostupné online zde: [https://portal.mpsv.cz/sz/stat/nz/casove\\_rady](https://portal.mpsv.cz/sz/stat/nz/casove_rady)

<sup>15</sup> Dostupné online: [https://www.czso.cz/csu/czso/23071-13-n-k3123\\_2013-20](https://www.czso.cz/csu/czso/23071-13-n-k3123_2013-20), k 4. 2. 2016

V obci bylo registrováno k 31. 12. 2014 celkem 403 podnikatelských subjektů, z nichž největší část tvořilo odvětví Velkoobchodu a maloobchodu (71), následovalo je odvětví průmyslu (67) a stavebnictví (65).



**Graf 10: Podnikatelské subjekty podle odvětví, 2014**

Zdroj: zpracováno autorem na základě dat Veřejné databáze ČSÚ – Vše o území, k 13. 11. 2015<sup>16</sup>

Dle právní formy podnikání bylo ve stejné době registrováno nejvíce fyzických osob podnikajících dle živnostenského zákona. Jedná se o 6 zemědělských subjektů, zbytek tvoří ostatní fyzické osoby podnikající dle jiného než živnostenského zákona. V obci je založeno celkem 86 právnických osob.

**Tabulka 7: Podnikatelské subjekty dle právní formy podnikání (2014)**

	Registrované podniky	Podniky se zjištěnou aktivitou
<b>Celkem</b>	403	207
<b>Fyzické osoby</b>	317	152
Fyzické osoby podnikající dle živnostenského zákona	257	115
FO podnikající dle jiného než živnostenského zákona	43	24
Zemědělství podnikatelé	6	5
<b>Právnické osoby</b>	86	55
Obchodní společnosti (s.r.o.)	32	26
Akciové společnosti (a.s.)	1	1
Družstva	2	2

Zdroj: zpracováno autorem na základě dat Veřejné databáze ČSÚ – Vše o území, k 13. 11. 2015<sup>17</sup>

<sup>16</sup> Dostupné online zde: [https://vdb.czso.cz/vdbvo2/faces/cs/index.jsf?page=profil-uzemi&uzemiprofil=31588&u=\\_\\_VUZEMI\\_\\_43\\_\\_589756#w](https://vdb.czso.cz/vdbvo2/faces/cs/index.jsf?page=profil-uzemi&uzemiprofil=31588&u=__VUZEMI__43__589756#w)

<sup>17</sup> Tamtéž viz 15

Největším výrobním zaměstnavatelem v obci je ZOD Němčice nad Hanou, družstvo, které poskytuje pracovní místo 35 občanům. Významným nevýrobním zaměstnavatelem je Základní škola Němčice nad Hanou se 40 zaměstnanci.

### ***Shrnutí kapitoly***

Z hlediska ekonomické aktivity obyvatel má obec v poslední době velmi pozitivní vývoj. Co se týče nezaměstnanosti, která razantně klesala, v říjnu 2015 vykazovala pouhých 2% podílů nezaměstnaných osob. Ve stejném období se také vyrovnal počet nezaměstnaných osob s počtem nabízených pracovních míst, kterých bylo 27. V obci je registrováno celkem 403 podnikatelských subjektů, především fyzických osob a největší podíl z hlediska odvětví tvoří oblast obchodu. Za vzděláním či prací vyjíždí přes 500 obyvatel, kteří dojíždí do jiné obce v rámci okresu, do jiného kraje a jednotlivci také do zahraničí. Celkově lze tedy říci, že trh práce v obci je poměrně stabilizovaný bez jakýchkoliv větších problémů.

## **2.8 Infrastruktura**

### ***Technická infrastruktura***

#### **Vodní hospodářství**

Ve městě je vybudován veřejný vodovod, který je převážně v majetku obce a zásobuje pitnou vodou převážnou část obyvatelstva města. Provozovatelem vodovodu je společnost V. H. P. Ivanovice na Hané, s.r.o. Zdroj vody zajišťuje VDJ Polkovice 2 x 1500 m<sup>3</sup>, zásobovaný vodou z pramenišť na území okresu Přerov. Tento vodojem je ve správě VHP Ivanovice na Hané. Na katastru města je vybudován i další vodovod, a to zemědělského družstva (pitná voda). Přibližná délka rozvodné sítě ve městě je 7145 m.<sup>18</sup>

V roce 2010 byla zrealizována dostavba chybějícího vodovodního řádu v délce 286 m v ulici Okružní. Následně (v roce 2014) proběhlo dokončení výstavby vodovodu i kanalizace v ulici Mlýnská. Náklady na investici byly vynaloženy ve výši Kč 832.916,-. Dotaci ve výši Kč 507.731,- obdrželo město Němčice nad Hanou od Olomouckého kraje.<sup>19</sup>

Zemědělské obchodní družstvo v Němčicích nad Hanou má vybudovaný vlastní zdroj vody – studnu s čerpací stanicí. Ze studny je voda čerpána do vlastního vodojemu a odtud gravitačně vedena do areálu zemědělského družstva

#### **Kanalizace**

Podle Územního plánu města z roku 2002 je kanalizace města Němčice nad Hanou řešena jako smíšená. Jednotná kanalizace z převážné části města je napojena do městské ČOV, oddílná splašková kanalizace z areálu cukrovaru, bývalé firmy Stavební stroje a přilehlé severovýchodní části města je napojena do ČOV v areálu bývalé firmy Stavební stroje.

<sup>18</sup> Na základě Územního plánu města, Ing. arch. Petr Malý a kol., 2002

<sup>19</sup> Časopis Němčice pod Lupou, č.3/2014

Recipientem pro obě ČOV je odpadní kanál ve správě města, dále ústící do Lučního potoka, ten dále do vodoteče Haná.

V roce 2010 však byla zahájena stavba kanalizace, která spočívala ve vybudování nové kanalizace v ulici Masarykova s napojením na nově vybudovanou ČOV, která byla vystavěna u Lučního potoka. Celkové náklady ve výši 56 mil. Kč byly hrazeny ze tří zdrojů: dotace z Ministerstva zemědělství, bezúročná půjčka a vlastní zdroje města. Stavba byla úspěšně předána v květnu 2012.<sup>20</sup> Po výstavbě následovala demolice staré ČOV ve městě.

Zemědělské obchodní družstvo má vybudovanou dešťovou kanalizaci, odvádějící dešťové vody ze střech a některých zpevněných ploch do vodoteče Žlebůvky, splaškové odpadní vody jsou svedeny do jímek k vyvážení.

Co se týká vývoje odkanalizování obce, v průběhu let postupně rostl počet (trvale bydlících) obyvatel napojených na kanalizaci. V porovnání s rokem 2000 narostl počet občanů napojených na kanalizaci celkem o 20 (v roce 2015). S tímto faktem souvisí i počet obyvatel napojených na ČOV. Čím je tento ukazatel vyšší, tím samozřejmě klesá počet občanů využívající septiky, v roce 2000 se jednalo o 40 obyvatel, v roce 2015 už jenom o 10. V roce 2012 byla dobudována kanalizace v ulici Masarykova /od kolejí/ a byla vybudována také nová čistírna odpadních vod s kapacitou 3500 ekvivalentních obyvatel. ČOV je vybudována v lokalitě u Lučního potoka.

### **Plynofikace**

Podle Územního plánu města z roku 2002 vede severním okrajem katastru obce vysokotlaký plynovod Kobeřice – Němčice nad Hanou. Obec je zásobena zemním plynem vysokotlakou přípojkou DN 150 PN 40 v délce 1083 m, která východně od zástavby kříží zmiňovanou trať ČD a pokračuje kolem průmyslové zóny ve VTL/STL regulační stanicí plynu v prostoru za areálem bývalých Stavebních strojů. Z distribučního plynovodu obce je vedena samostatná větev D 110 propojovacího plynovodu pro sousední obec Mořice. V obci Němčice nad Hanou je realizován středotlaký rozvod plynu. Je řešen jako částečně zokruhovaná síť a částečně jako větevová. Současný rozvod plynu obsluhuje bytovou i občanskou zástavbu.<sup>21</sup>

### **Veřejné osvětlení**

Veřejné osvětlení je ve všech částech obce ve vlastnictví města Němčice nad Hanou, správu zajišťuje společnost Velinvestik, s.r.o. Veřejné osvětlení postupně prochází rekonstrukcí, přičemž tělesa osvětlení jsou postupně nahrazována moderními, nízkoenergetickými svítidly. Město má vyhotoven pasport VO.

<sup>20</sup> Dostupné online zde: <http://www.dvs.cz/clanek.asp?id=6544185>

<sup>21</sup> Na základě Územního plánu města, Ing. arch. Petr Malý a kol., 2002

## ***Dopravní infrastruktura***

### **Silniční doprava**

Skrz území obce Němčice nad Hanou prochází pouze jedna silnice II. třídy a čtyři silnice III. třídy, konkrétně se jedná o tyto trasy:<sup>22</sup>

- II/433 Prostějov- Morkovice – Střílky
- III/433 5 Brodek - Němčice n. H. - Kojetín
- III/433 18 Němčice n. H. – příjezdná k nádraží
- III/433 19 Vrchoslavice - Němčice n. H.
- III/433 20 Němčice n. H. – příjezdná k osobnímu nádraží

Silnice III/433 5 vyúsťuje ze silnice III/046 2 v Brodku, kde je napojena v mimoúrovňové křižovatce na sinici D-46. V průtahu obcí, před křižovatkou se silnicí II/433, má silnice nedostatečný uliční prostor (ul. Havlíčkova), závalu ovšem nelze odstranit, protože by byly nutné rozsáhlé asanace.

Silnice III/433 18 se odpojuje ze sil. III/433 5 a vede k nádraží. Nedostatečný je rozhled ze silnice III/433 18 na III/433 5, proto je zde umístěna dopravní značka Stop. Silnice III/433 19 zaúsťuje do silnice III/433 5 u cukrovaru. Bude upravována v kategorii S 7,5/60 resp. jako obslužná komunikace umožňující přímou obsluhu všech objektů v kategorii MO 8/50 ve funkční třídě C1 ve své trase, v řešeném území nevykazuje dopravní závady. Silnice III/433 20 se odpojuje ze silnice III/433 5 a vede k osobnímu nádraží. Taktéž je zde nedostatečný rozhled ze silnice III/433 20 na III/433 5, proto je zde umístěna dopravní značka Stop.

Celkově lze tedy konstatovat, že místní komunikace zpřístupňují téměř všechny objekty v obci. V centru města přes Komenského náměstí je organizována silniční doprava formou jednosměrných ulic. U školy a v sídlišti bytových domů jsou místní komunikace označeny jako dopravně zklidněné - obytné zóny. Po jižním okraji města je navržena účelová komunikace, která pojí silnici III/433 19 jižně od cukrovaru, koupaliště, fotbalového hřiště s ulicí Zahradní, a jejím prostřednictvím se silnicí II/433.

Intenzita dopravy na silnici II/433 se ve dvou sledovaných úsecích, které procházejí územím obce, pohybuje v rozmezí 1001-3000 vozidel za den. Podrobnější informace poskytuje tabulka níže.

---

<sup>22</sup> Na základě Územního plánu města, Ing. arch. Petr Malý a kol., 2002

**Tabulka 8: Roční průměr denních intenzit dopravy na silnici č. 433 (2010)**

Druh dopravy	Hodnoty RPDI (počet vozidel/24 hod)		Hodnoty RPDI - výhled 2020	
	Sčítací úsek 6-5997	Sčítací úsek 6-5998	Sčítací úsek 6-5997	Sčítací úsek 6-5998
Těžká motorová vozidla	229	258	459	403
Osobní a dodávková vozidla	1551	1445	2282	1177
Jednostopá motorová vozidla	23	34	-	-
Součet všech motorových vozidel	1803	1737	2755	1598

Zdroj: zpracováno autorem na základě dat Celostátního sčítání dopravy 2010 (ŘSD)<sup>23</sup>

Z výše zobrazené tabulky je patrné, že denní výskyt těžkých nákladových vozidel se pohybuje kolem 250, v kategorii osobních a dodávkových vozidel se hodnoty pohybují okolo 1500 vozidel denně a řešeným územím denně projede zhruba 30 jednostopých motorových vozidel.

### **Železniční doprava**

Dle ÚPD územím prochází elektrifikovaná železniční trať č. 300 Brno – Přerov, která ohraničuje ze severní strany zastavěné území města. Železniční zastávka se nachází v severovýchodní části obce. V současné době České dráhy připravují projektovou dokumentaci na rekonstrukci stávající tratě na vysokorychlostní trať.

### **Nemotorová doprava**

Podél průtahů silnic jsou vybudované převážně oboustranné chodníky. Samostatné pěší cesty propojují místní komunikace převážně v centru města. Dle územního plánu je navrženo dobudování chodníků a rekonstrukce stávajících chodníků podél průtahu silnice obcí tam, kde je to možné. Přes Němčice nad Hanou vedou značené turistické trasy. Informace o cyklistické dopravě jsou obsaženy v kapitole: *Rekreační využití a potenciál rozvoje regionu*.

### **Statická doprava**

Vzhledem k charakteru zástavby obce jsou osobní automobily odstavovány převážně na vlastních pozemcích majitelů rodinných domů v individuálních garážích. Pro obyvatele bytových domů na sídlišti a některých rodinných domů v centru města jsou vybudovány řadové garáže. Parkování ve městě je možné u nákupního střediska, na náměstí Palackého a Komenského, u sportovní haly, zdravotního střediska a pohostinství Koruna. Při rekonstrukci jednotlivých ulic jsou budována podélná stání, na sídlišti byla vybudována parkoviště s větším počtem parkovacích míst. Pro odstavení jsou využívány stávající individuální a řadové garáže. Vzrůstající nároky na krytá stání budou řešeny dostavbou individuálních garáží na vlastním pozemku a na pozemku u cukrovarské zdi.

<sup>23</sup> Dostupné online zde: <http://scitani2010.rsd.cz/pages/map/default.aspx>



## Dopravní obslužnost a dojezdnost

Ve městě se nacházejí 3 zastávky veřejné autobusové dopravy – Němčice nad Hanou, nákupní středisko; Železniční stanice; Novosady. Všechny tyto zastávky leží v tarifní zóně 47 Integrovaného dopravního systému Olomouckého kraje (dále jen IDSOK).<sup>24</sup> Němčice jsou obsluhovány celkem šesti autobusovými linkami shrnutými v následující tabulce. Dané spoje jsou obsluhovány dvěma společnostmi - AUTODOPRAVA Studený, spol. s r.o. a FTL - First Transport Lines, a.s.

**Tabulka 9: Frekvence spojů autobusové dopravy**

Frekvence spojů autobusové dopravy*				
Linka	Pracovní dny		Víkendy a svátky	
	Tam	Zpět	Tam	Zpět
780281: Němčice n.H. – Nezamyslice – Koválovice - Osíčany	3	2	0	0
780290: Němčice n. H. – Mořice – Vrchoslavice - Dřínov	5	3	1 (So - 0)	1 (So - 0)
780291: Prostějov - Výšovice - Němčice n. H. - Dřínov	15	15	1	1
780754: Prostějov - Nezamyslice*	0	1	0	0
780800: Prostějov – Němčice nad Hanou	11	11	0	0
780801: Prostějov - Čelčice-Němčice n. H.	3	2	0	0

\*data uvádějí pouze spoje, které zastavují v zastávkách na území obce Němčice nad Hanou

Zdroj: zpracováno autorem na základě dat z jizdnirady.cz<sup>25</sup>, k 22. 11. 2015

Co se týká železniční dopravy, tak obcí prochází trať č. 300 Brno – Přerov (-Bohumín). V pracovní dny zastavuje v obci denně 17 vlaků v každém směru. O víkendu je to o 4 spoje méně.<sup>26</sup>

## Shrnutí

Kvalita zajištění dopravy je v obci poměrně nestálá. Značné zlepšení dopravní obslužnosti pro město přineslo napojení na D1 v obci Mořice, které výrazně zjednodušilo přístupnost větších měst v okolí. Co se týče železniční dopravy, obcí prochází trať č. 300, která poskytuje kvalitní spojení s městem Přerov. Situace s parkováním se v posledních letech značně zlepšila. Obcí projíždí 6 autobusových linek poskytujících několik spojů denně, z nichž nejčtenější je linka Prostějov – Dřínov.

## 2.9 Životní prostředí

### Chráněná území v okrese Prostějov

V okrese Prostějov se nachází necelých padesát maloplošných chráněných území, konkrétně přírodní rezervace, národní přírodní rezervace, přírodní památky a národní přírodní památky. Mezi vybraná maloplošná území patří: NPP Růžičkův lom, PP Vápenice, PP Čubernice, PP Brániska, PP Ohrozim – Horka a další. V roce 2015 vyhlásil Olomoucký kraj tři nová zvláště

<sup>24</sup>Koordinátor integrovaného dopravního systému Olomouckého kraje, dostupné online zde: <http://www.kidsok.cz/tarif-br-a-prilohy/>

<sup>25</sup> Dostupné online: <http://portal.idos.cz/Search.aspx?mi=4&c=7>

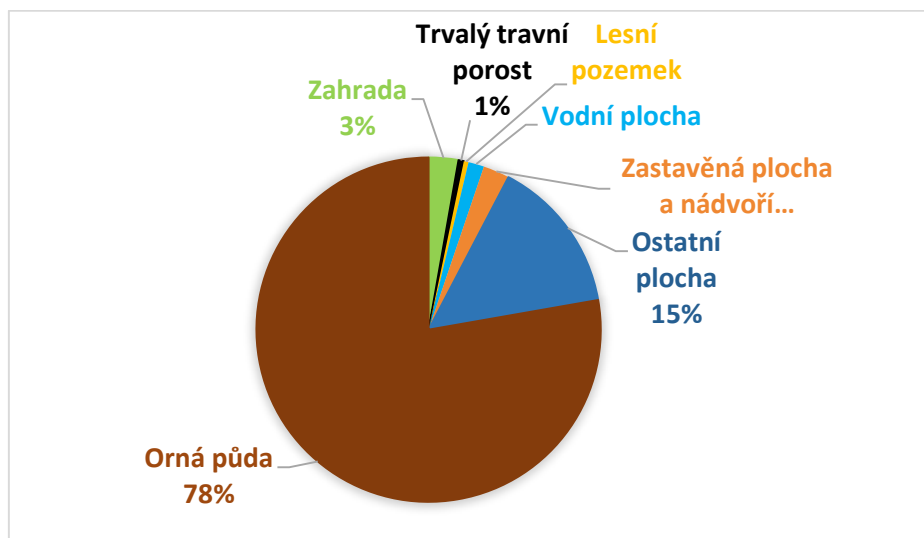
<sup>26</sup> Portál IDOS.cz (<http://portal.idos.cz/Down.aspx?f=vlakpdf\2015-12-13%2fk300.pdf>)



chráněná území. Jedná se o přírodní rezervaci Stráž – Skalka a o dvě přírodní památky – Včelínské louky a Deylův ostrůvek. Do katastrálního území Němčic nad Hanou však nezasahuje ani jedna z výše uvedených lokalit.

### **Půda**

Z celkové výměry pozemků Němčic nad Hanou tvoří zemědělská půda celkem 81 %, nezemědělská pak 19 %. V rámci zemědělské půdy se největším procentem podílí orná půda, a to 78 %. V rámci nezemědělské půdy je důležitá především plocha zastavěná (s nádvořím) a ostatní plocha. Na sledovaném území se nenachází oblast vinic, ani chmelnic.



**Graf 11: Využití jednotlivých druhů pozemků města (2014)**

Zdroj: zpracováno autorem na základě dat z ČSÚ<sup>27</sup>, k 12. 10. 2015

Území se vyznačuje výskytem černozemí zahrnující převážně středně těžké (hlinité) a hodně humózní zeminy. Kontaminace půdy není v oblasti nijak výrazná. Jelikož byl už na začátku 20. století zahájen provoz místního cukrovaru, pěstovala se v okolí po dlouhou dobu převážně řepa. V současné době hospodaří na cca 980 ha orné půdy Zemědělské obchodní družstvo Němčice nad Hanou. To má ve svých stájích 250 ks krav s obratem stáda bez býků. Na orné půdě pěstuje pšenici ozimou, ječmen jarní, kukuřici na zrno a siláž, řepku ozimou, vojtěšku a cukrovou řepu. ZOD provozuje i celkem 6 mlékomatů, přičemž jeden z nich je umístěn i v Němčicích nad Hanou u prodejny Elektro.<sup>28</sup>

### **Veřejná zeleň**

Město v rámci zlepšení situace v oblasti životního prostředí realizovalo projekt Regenerace veřejné zeleně ve městě Němčice nad Hanou - I. etapa. Důvodem realizace tohoto projektu byl špatný stav vzrostlých dřevin na území města. Dle zhodnocení projektu<sup>29</sup> to znamenalo nejprve

<sup>27</sup>Dostupné online zde: [https://vdb.czso.cz/vdbvo2/faces/cs/index.jsf?page=profil-uzemi&uzemiprofil=31588&u=\\_\\_VUZEMI\\_\\_43\\_\\_589756](https://vdb.czso.cz/vdbvo2/faces/cs/index.jsf?page=profil-uzemi&uzemiprofil=31588&u=__VUZEMI__43__589756)

<sup>28</sup>Dostupné online zde: <http://www.zod-nemcice.cz/>

<sup>29</sup>Dostupné na stránkách města, zde: <http://www.nemcicenh.cz/index.php?oid=4464802>, k 30. 10. 2015

odborně zhodnotit zdravotní stav vzrostlých stromů a následně pak přijmout opatření ke zlepšení stavu – ať už ošetřením stromů či jejich pokácením a nahrazením novou mladou zelení. Projekt se týkal těchto oblastí: Horní brána, Hřbitov, ulice Masarykova, Nádraží, Novosady, Příkopy, ulice Šafaříkova a Tyršova.

K nejrozsáhlejším zásahům došlo v lokalitě ulice Šafaříkova. V této ulici byl velký počet stromů ošetřen, ale také zde došlo k pokácení několika bříz, ale hlavně lip rostoucích v zeleném pásu mezi chodníkem a komunikací. Na stejné místo byly zasazeny nové mladé stromy lip, brsleny a jírovců. Do zeleného pásu mezi chodník a silnici byla dána nová výsadba složená z mělce kořenících keřů na vyšším kmínku. Další lokalitou s velkým zásahem byla ulice Masarykova, kde byly vzrostlé stromy, lemující komunikaci podél bývalého cukrovaru, pokáceny. I zde byla provedena nová výsadba dubů. Realizace projektu byla ukončena v roce 2013. Projekt byl financován v rámci OP Životní prostředí, Prioritní osa 6 - Zlepšování stavu přírody a krajiny, oblast 6.5 - Podpora regenerace urbanizované krajiny.

### ***Klima a ovzduší***

Klimatický region pro katastrální území Němčic nad Hanou lze popsat jako teplý a mírně suchý (kód 3 dle definice klimatických regionů ČR<sup>30</sup>). Průměrná roční teplota se pohybuje kolem 8 – 9 stupňů Celsia, což je více než celorepublikový průměr. Průměrný roční úhrn srážek je pak přibližně: 550 – 650 mm, to je ve srovnání s údaji za ČR lehce pod průměrem. Prostějovsko obecně patří do oblasti teplé s mírnou zimou. Teplotní poměry jsou dány nízkou nadmořskou výškou a horskou hradbou Jeseníků ze severu. Kvalitu ovzduší v regionu lze hodnotit jako průměrnou.

### ***Vodní plochy a ohrožení města***

Řešeným územím protéká vodní tok s místním názvem Žlebůvka, ta následně ústí do Brodečky pramenící v Dražanské vrchovině. Brodečka ústí do řeky Hané u Mořic, která se následně před Kroměříží vlévá do Moravy. Podle předchozího strategického plánu bylo území již několikrát postiženo přívalovými dešti a povodněmi. V případném ohrožení je okolí výše zmíněných řek: Haná, Žlebůvka a Brodečka. Případné krizové situace jsou většinou řešeny opatřeními, které vyplývají z Komplexní pozemkové úpravy. Povodí Moravy situaci sleduje a Němčice nad Hanou jsou ve výčtu obcí na přítocích řeky Moravy s navrženou protipovodňovou ochranou. Z důvodu rozsáhlého odlesnění krajiny, odstranění mezí a následné intenzivní zemědělské činnosti v řešeném území, může při nevhodném obhospodařování půdy či na svažitéjších pozemcích docházet k půdní či větrné erozi.

---

<sup>30</sup> Klasifikace dostupná online zde: [http://tilia.zf.mendelu.cz/~xkucera0/galerie2004\\_5/1.htm](http://tilia.zf.mendelu.cz/~xkucera0/galerie2004_5/1.htm), k 30. 10. 2015

## ***Odpadové hospodářství***

Město si v roce 2009 nechalo zpracovat Koncepti nakládání s odpady s výhledem pro systém odpadového hospodářství na období 10 let. V ní jsou uvedeny nejdůležitější tendence a plánovaná opatření v této oblasti.

Svoz směsného komunálního odpadu a tříděného odpadu zajišťuje firma SUEZ a.s Celková kapacita skládky je v současné době naplněna zhruba z jedné poloviny. Město také dbá na třídění odpadu, které je podrobně vysvětleno i na internetových stránkách města. Ve městě jsou rozmístěny kontejnery na sběr papíru (modré), skla (zelené a bílé), plastů (žluté), kartóny od nápojů se třídí společně s plasty do žlutých kontejnerů. Město zajistilo pro občany možnost pytlového sběru plastů přímo od domů. Na separaci tříděných odpadů má město uzavřenou smlouvu s firmou EKO-KOM a.s. Umístění jednotlivých sběrných míst naznačuje tabulka níže. Kovové odpady je možno odevzdávat do sběren. Pro ukládání vysloužilého elektroodpadu město zapůjčilo od společnosti Asekol speciální E-domek, který je umístěn ve dvoře MěÚ.

**Tabulka 10: Sběrná místa v Němčicích nad Hanou (aktuální stav)**

místo/komodita/počet kontejnerů	plasty	bílé sklo	barevné sklo	Papír
Ul. Šafaříkova	1x	1x	1x	1x
Komenského nám.	1x	1x	1x	
Ul. Hřbitovní	1x		1x	1x
U jednoty	2x	1x	2x	
U Primy	2x		1x	1x
U Koruny	2x	1x	1x	1x
U stavebních strojů	1x		1x	1x
Ul. Lomená	2x	1x	1x	1x
Základní škola	1x	1x		1x
Ul. Okružní	1x			1x
Ul. Tyršova	1x			
Ul. Trávnícká (za DPS)	1x			
Četnost svozu	1x za 14 dní			

*Zdroj: zpracováno autorem na základě Konceptu nakládání s odpady města Nemčice nad Hanou<sup>31</sup>*

Likvidace biologického odpadu je zajišťována prostřednictvím svozu speciálního vozidla s nosičem pro kontejnery na bioodpad. Dále již několik let byla občanům dána možnost pořízení dotovaných domovních kompostérů. Dvakrát ročně probíhá svoz nebezpečného odpadu firmou SUEZ a.s. Místní poplatek za provoz systému shromažďování, sběru, přepravy, třídění, využívání a odstraňování komunálních odpadů, je nastaven Obecně závaznou vyhláškou č. 6/2015, a to ve výši 360,- Kč/rok/osobu.

<sup>31</sup> Dostupné na stránkách města, online zde: <http://www.nemcicenh.cz/odpady>, k 30. 10. 2015

## 2.10 Cestovní ruch

Z hlediska možného rozvoje je třeba si uvědomit, zda je obec a její okolí atraktivní nejenom pro samotné občany, ale také pro potenciální investory a návštěvníky, kteří do obce, potažmo regionu mohou přinést cenné prostředky. Ke zlepšení rozvoje cestovního ruchu nejen města, ale celého regionu, by mělo přispět zřízení a aktivní činnost Turistické informační centrum, nacházející se v prostorách městské knihovny.

### *Historické památky*

Město Němčice nad Hanou se může pyšnit hned několika zajímavými a historicky významnými objekty. Za nejvýznamnější lze považovat kostel sv. Máří Magdalény, který je zároveň nejstarším kostelem ve městě a jeho historie se datuje od třináctého století. Dnešní podoba kostela pochází z období po roce 1662. Zajímavostí je kostelní věž, která stojí odděleně od hlavní budovy kostela, a to ve vzdálenosti 6 metrů. Přestože tento kostel nespadá do majetku města, zastupitelstvo má zájem o to, aby byla kostelní věž patřičně udržována. Bude proto spolupracovat s církví při jakékoliv snaze o případnou rekonstrukci, či údržbu. Dále se ve městě nacházejí významné sochy - sv. J. Tadeáše, sv. F. Xaverského a Jana Nepomuckého. Nesmí být opomenut ani pomník připomínající oběti světových válek a pomník, respektive sousoší sv. Cyrila a Metoděje s mariánským sloupem. Kromě sakrálních staveb se ve městě nachází jedna neobvyklá stavba – stavba typického hanáckého žudru (podloubí se třemi vchody) pocházející z 19. století. Po rekonstrukci budovy žudru v devadesátých letech zde vznikla výstavní místnost a místnost pro místní folklorní soubor. Další úpravy byly zahájeny v roce 2000 a do této budovy byl dočasně přemístěn celý městský úřad, a to do té doby, než bude provedena rekonstrukce radnice.

Přesto, že je ve městě mnoho zajímavých památek, ani jedna z nich není tak dominantní, že by do města lákala mnoho turistů. V okrese Prostějov se nachází hned několik významných památek, především hradů a zámků (Čechy pod Kosířem, zámek Plumlov a Náměšť na Hané), ty jsou však od Němčic vzdáleny minimálně 25 km, což je dáno právě okrajovou polohou Němčic v rámci daného okresu. Blíže, do 15 km, přesto již ve Zlínském kraji, se nachází město Chropyně spojené s pověstí o králi Ječmínkovi. Přibližně 20 km od Němčic se pak nachází památka nadnárodního významu zapsaná v roce 1998 na Seznam světového kulturního a přírodního dědictví UNESCO - Arcibiskupský zámek, Květné a Podzámecké zahrady v Kroměříži. Ty patří mezi nejatraktivnější místa České republiky a ročně je navštíví více než 100 000 návštěvníků. Přesto se nedá očekávat, že by se někteří z turistů směřující do Kroměříže zastavili, či ubytovali právě v Němčicích. Proto se ve městě nenachází početné ubytovací či stravovací kapacity.

## ***Rekreační vyžití a potenciál rozvoje regionu***

Mezi případné další cíle návštěvníků mohou patřit objekty nehistorického významu, určené spíše na rekreaci a využití volného času. Jedná se o aquaparky a koupaliště, kterých je v okolí města Němčic poměrně dost. Do 5 km se nachází koupaliště v obci Nezamyslice, o něco dále pak koupaliště v Kojetíně, Městské lázně a Aquapark v Prostějově a Vyškově. Samotné Němčice však vlastní koupaliště nemají, a občané tak musejí dojíždět do výše uvedených obcí. Nicméně zde dříve koupaliště fungovalo. To bylo uzavřeno kolem roku 1995, jelikož již nevyhovovalo hygienickým požadavkům. V současné době má však město zpracovaný projekt na přírodní koupací biotop.

Vybudování koupacího biotopu zapadá do koncepce využití areálu stadionu pro volnočasové aktivity: hřiště, dětské hřiště, parkoviště, koupací biotop, tedy celkové vytvoření zázemí pro konání nejrůznějších akcí.

## ***Cykloturistika***

Z hlediska cestovního ruchu nepatří Němčice mezi standardní destinace. Potenciál do budoucna však představuje rozvoj cykloturistiky v regionu, a to díky vhodným přírodním i klimatickým podmínkám, které umožňují celoroční rekreaci. Pro sportovní a rekreační účely je pro město významná existence cyklostezek, které se nacházejí v jejím okolí. První z nich je stezka č. 5040 spojující Plumlov a Kojetín, procházející přes Brodek, s možnými zastávkami v Dobromilicích, Doloplazech, Víceměřicích a v Němčicích nad Hanou. Druhou je pak stezka č. 5013 od Prostějova do Přírodního parku Chřiby (přes Určice, Výšovice, Skalku, Pivín, Tvorovice, Hrušku. Němčice n. H., Mořice a Pavlovice).

V roce 2011 (16. 4.) byla slavnostně otevřena cyklostezka vedoucí z Němčic do Mořic a do Vrchoslavic.(SFDI) Součástí stezky jsou i dva mosty, a to přes řeku Žlebůvku a Hanou. Cyklostezku již téměř 4 roky využívají jak cyklisté a bruslaři, tak děti z Mořic a Vrchoslavic dojíždějící do základní školy v Němčicích. Jedná se tak o způsob, který zjednodušil propojení tří obcí v regionu, zkrátil celkový čas dojížděky do školy, či zaměstnání a především se jedná o řešení, které nezatěžuje životní prostředí. Do budoucna se lze zaměřit na tento typ turistiky, jako možný způsob přilákání dalších návštěvníků do města. Důležitá v tomto ohledu je však propagace a doprovodná infrastruktura v okolí cyklostezky. V okrese Prostějov, potažmo v Olomouckém kraji existuje poměrně hustá síť cyklostezek, čehož může město vhodně využít a díky propagaci tak posílit vlastní image. Němčice lze díky cykloturistice propojit s významnějšími městy (z hlediska cestovního ruchu), a to například s Chropyní, Plumlovem, Kroměříží a mnohými dalšími.

## ***Ubytovací kapacity***

Ubytovací kapacity nabízí ve městě pouze Penzion Zátíší, který poskytuje ubytování ve 12 pokojích s celkem 30 lůžky. Jak už bylo řečeno, cestovní ruch není pro Němčice nijak zásadní, odpovídá tomu i nabídka ubytovacích kapacit a stravovacích zařízení. Webové stránky města uvádějí následující poskytovatele ubytovacích a stravovacích zařízení<sup>32</sup>:

- KORUNA, Sokolská ul. 609
- PŘEROVSKÁ PIVNICE, Horní brána 420
- RESTAURACE A PENZION ZÁTÍŠÍ, Komenského nám. 73
- ŠEJKR BAR, Masarykova 138
- U SLONA, Dolní Brána 410

V žádné z obcí v okrese Prostějov (vyjma samotného města Prostějov) se nenachází více než tři ubytovací zařízení, přičemž převažuje tendence jednoho HUZ na obec, Němčice nad Hanou nejsou výjimkou. Je nutné dodat, že u 8 zařízení z celkových 42 neprobíhá celoroční provoz, pouze sezónní a jedná se především o turistické ubytovny, chatové osady, či kempy. Co se týká typu a kvality HUZ, hotely vyšších kategorií (3 a více hvězdiček) jsou zastoupeny pouze ve 4 případech. Převážně se jedná o penziony, hotely nižších kategorií, či ostatní zařízení jinde nespecifikovaná. Mezi návštěvníky Němčic nad Hanou převažují domácí turisté, opačná situace platí pouze pro město Kroměříž a případně krajské město Olomouc.

## ***Propagace města***

Město Němčice nad Hanou vlastní propagaci nijak nepodceňuje. Samozřejmostí jsou webové stránky města, na kterých se turisté mohou dozvědět více o historii města, významných osobnostech a historických památkách v obci. Město má také vlastní informační centrum, které je součástí místní knihovny a nabízí poskytování informací o turistických zajímavostech v regionu, dopravních spojkách a ucelený přehled o kulturních a sportovních akcích konaných ve městě a okolí. Mezi konkrétní propagační materiály města patří: pohlednice, magnetka, odznáček, mapa města a okolí.

Dále jsou Němčice, jako jedna z členských obcí, zmíněny na webových stránkách a propagačních materiálech mikroregionu Němčicko, kde je však spíše zviditelnován region jako celek, než samotné město. Mimo jiné je na internetových stránkách mikroregionu dostupná cyklomapa, která napomáhá rozvoji cykloturistiky v regionu. Propagaci města napomáhá i členství v dalších dvou strukturách, v mikroregionu Střední Haná a místní akční skupině Hanácký venkov, z. s.

---

<sup>32</sup> Dostupné online zde: <http://www.nemcicenah.cz/firmy>



## 2.11 Občanská vybavenost

### Školství

V oblasti předškolního vzdělávání je město zřizovatelem Mateřské školy Němčice nad Hanou (Trávnícká 201). Ta provozuje 4 třídy se sedmi pedagogickými pracovníky a s celkovou kapacitou 25 dětí na třídu. Kapacita se zdá být pro současné potřeby dostačující. Do školního roku 2015 je momentálně zapsaných 88 dětí<sup>33</sup>. V areálu se nachází školní kuchyně s celkovou kapacitou 120 jídel.

V roce 2014 prošla mateřská škola rekonstrukcí. V rámci stavebních prací proběhla výměna oken, zateplení budovy a oprava střechy. Celkové náklady dosáhly výše 4,5 milionů Kč. Stavební úpravy byly spolufinancovány ze Státního fondu životního prostředí a státního rozpočtu, ze kterých byly městu poskytnuty dotace vy výši 2 milionů Kč.<sup>34</sup> V roce 2015 byl realizován projekt Dětské hřiště a zahrada v přírodním stylu MŠ Němčice nad Hanou. Po realizaci tohoto projektu slouží zahrada mateřské školy dětem předškolního věku na vzdělávání se v oblasti environmentalistiky. Současně proběhla rekonstrukce chodníků v celém areálu MŠ.

Ve městě se nachází městem zřízená Základní škola Němčice nad Hanou, která slouží jako spádová základní škola pro okolní obce, zejména pro obce: Hruška, Mořice, Pavlovice u Kojetína Srbce, Víceměřice, Vitčice a Vrchoslavice. V současné době do školy dochází i žáci z Dřínova, Tvorovic, Unčic, Měrovic, Víceměřic a Dobromilic. Škola nabízí vzdělávání na prvním (1. - 5. ročník) i druhém stupni (6. - 9. ročník). Maximální kapacita 600 žáků je v současnosti dostačující, ačkoliv počet žáků má v posledních letech rostoucí trend, k 31. 12. 2015 má škola 375 žáků. Podobně se zvyšuje i počet tříd. Od 1. 9. 2015 (školní rok 2015/2016) je na škole zaměstnaných 25 pedagogů, 5 asistentů pedagoga a 2 asistentky pro sociálně znevýhodněné žáky.

**Tabulka 11: Kapacita základní školy (2011 – 2016)**

	Školní rok				
	2011/12	2012/13	2013/2014	2014/2015	2015/2016
Počet tříd	13	14	15	15	16
Celkový počet žáků	297	313	330	331	373
Počet žáků na třídu	22,85	22,36	22	22,06	23,31
Počet žáků na učitele	15,63	16,3	16,5	15,76	16,22
Počet pedagogů	19 + 2 AS	23 + 2 AS	23 + 2 AS	24 + 5 AS	26 + 5 AS ped. + 2 AS pro soc. znevýhodněné žáky

Zdroj: zpracováno autorem na základě Výročních zpráv o činnosti školy<sup>35</sup>

Školu navštěvují děti se speciálními vzdělávacími potřebami (se zdravotním postižením, zdravotním znevýhodněním a děti sociálně znevýhodněné), kterým je přizpůsobena výuka dle

<sup>33</sup> k 7. 9. 2015

<sup>34</sup> Časopis Němčice pod lupou, dostupné online zde: <http://www.nemcicenh.cz/file.php?nid=2088&oid=4309584>

<sup>35</sup> Dostupné online: (Výroční zpráva 2013/14), (Výroční zpráva 2012/13)



jejich potřeb. V roce 2013 byla zkolaudována a do provozu uvedena také sportovní hala Suprovka. Vyřešil se tak dlouhotrvající problém s absencí prostoru pro tělovýchovu a sport.

Škola je každoročně zapojená do rozvojových, mezinárodních projektů a do projektů financovaných z cizích zdrojů. Projekty jsou převážně zaměřené na integraci romské komunity, multikulturu, podporu výuky a zlepšení studijních podmínek pro žáky se speciálními potřebami. Na jejich chod čerpá škola dotace od MŠMT.

Město dále zřizuje Základní uměleckou školu. V ní je žákům nabízeno vyučování v hudebních, tanečních, výtvarných a literárně-dramatických oborech. Její pobočky se nacházejí v obcích Bedihošť, Brodek u Prostějova, Dobromilice, Klenovice na Hané, Nezamyslice, Otaslavice, Pivín, Prostějov, Tištín, Vřesovice. Poptávka dlouhodobě převyšovala kapacitu školy, proto v roce 2014 byla navýšena kapacita. V současné době navštěvuje školu 701 žáků.<sup>36</sup> Součástí Základní umělecké školy je i Dechový orchestr mladých v Němčicích nad Hanou. Je nedílnou součástí kulturního dění v regionu. Vystupuje i v zahraničí. V současnosti má 60 členů.

Město není poskytovatelem středoškolského vzdělávání. Žáci dojíždějí do okolních měst, zejména na střední školy v Prostějově, Kroměříži, Přerově, z části také do Vyškova nebo Kojetína. V Němčicích se nachází také Dům dětí a mládeže Orion, jehož aktivity jsou velmi různorodé. Jeho zřizovatelem je samo město. Materiální vybavení získává Dům dětí a mládeže i z grantové činnosti. Co se týká propagace jednotlivých aktivit, dochází k intenzivní spolupráci DDM s okolními obcemi, školami a školkami.

### ***Kultura***

V oblasti kultury je důležitým místem Němčic městská knihovna, která sídlí v rekonstruovaných prostorech Lidového domu. V současnosti je v knihovně zaevidovaných 410 čtenářů.<sup>37</sup> Ve své nabídce má 14 390 svazků. Dále nabízí elektronické i zvukové knihy. V prostorách knihovny se konají přednášky a besedy pro veřejnost, výstavy i tvořivé dílny pro děti. Pro kulturní akce se dále využívá kino Oko s kapacitou 200 míst. Konají se zde výstavy, divadelní představení. Významnou kulturní tradicí je pořádání krajské přehlídky ochotnických divadel Hanácký divadelní máj. V kině má své zázemí také ochotnický divadelní spolek Na štaci. Kino je využíváno i pro kulturní aktivity základní, mateřské a umělecké školy. Prostory se dají využít i v rámci pronájmu na semináře, nebo reklamní akce. Je naplánovaná rekonstrukce prostoru kina, doposud se však nerealizovala.

Pro veřejné akce se využívá také budova Sokolovny, skládající se z malého a velkého sálu a klubovny. Prostory slouží především na sportovní účely, organizují se zde různé sportovní turnaje. Dále je možné si prostory sokolovny pronajmout na komerční účely, jako například pro rodinné oslavy, firemní či prodejní akce, nebo na organizaci plesů. Sokolovnu využívá TJ Sokol Němčice nad Hanou, oddíl stolního tenisu, oddíl krasojízda TJ Stavební stroje, probíhají zde

<sup>36</sup> ke dni 7. 9. 2015

<sup>37</sup> Dostupné online: <http://nemcicenh.knihovna.cz/>, k 7. 9. 2015

cvičení žen a další sportovní aktivity. Zázemí v sokolovně nachází pro svoje aktivity také národopisný soubor Pantlák.

### ***Sport a rekreace***

Kromě cykloturistiky, která je pro region poměrně významná, působí ve městě i několik sportovních spolků. Patří mezi ně spolek Tělocvičná jednota Sokol Němčice nad Hanou, který je zaměřen na stolní tenis a florbal. Dále je to TJ Stavební stroje s oddíly volejbal, nohejbal, badminton a krasojízda. Úspěšný je zejména oddíl krasojízdy, jejíž členové se umísťují na předních místech na národních i mezinárodních turnajích. V Němčicích je provozován i fotbalový klub s kategoriemi muži, dorost, mladší žáci, mladší přípravek a starší přípravek. Jejich zápasy se hrají na městském stadionu. Ve městě provozuje svoji činnost i střelecký klub Asociace víceúčelových ZO technických sportů a činností.

Od roku 2013 funguje již zmíněná sportovní hala Suprovka. Její výstavba byla dotovaná z Evropského fondu pro regionální rozvoj. V budově se nachází posilovna, squash a sportovní hala s hledištěm s celkovou kapacitou 150 míst. Přes týden v dopoledních hodinách se zde koná výuka tělesné výchovy pro ZŠ. Během víkendů se hala využívá především na sportovní turnaje. Je možná i rezervace haly na soukromé účely. Prostory Suprovky jsou využívány místními sportovními kluby, ale i samotnými občany. Za první rok využilo posilovnu téměř 1500 sportovců a celkově navštívili zařízení téměř 37 tisíc účastníků.<sup>38</sup> Jak již bylo zmíněno, město kdysi poskytovalo služby veřejného koupaliště, které je pro svůj havarijní stav v současnosti zavřené. Proto vznikly plány k výstavbě biotopového koupaliště, ty se však doposud nezrealizovaly. Jako alternativa pro obyvatele města slouží koupaliště v Nezamyslicích, Kojetíně, Chropyni, Vyškově, případně aquapark v Prostějově.

### ***Lékařská a sociální péče***

Zdravotnické služby poskytuje v Němčicích n. H. Poliklinika, s.r.o., ve které se nachází následující ordinace:

- Oddělení pro děti a dorost
- Chirurgická ambulance
- Ambulance praktického lékaře
- Interní ambulance
- Ambulance zubního lékaře
- Oční ambulance
- Diabetologická ambulance
- Logopedická ambulance
- Rehabilitace
- Lékárna

<sup>38</sup> Časopis Němčice pod lupou č. 1/2015, dostupné online k 30. 10. 2015: <http://www.nemcicenh.cz/file.php?nid=2088&oid=4456382>

Mimo polikliniky sídlí ve městě i ordinace neurologie, gynekologie, privátní zubní ordinace a veterinární ordinace. V okolí města jsou situované 3 nemocnice. Nejbližší se nachází v Prostějově (18 km). Dále jsou to nemocnice v Kroměříži (20 km) a ve Vyškově (23 km).

Město je zřizovatelem domu s pečovatelskou službou, s kapacitou 16 bytů. Je určen pro starobní důchodce a pro invalidní osoby, které však nevyžadují soustavnou péči. Služba je zajišťována Sociálními službami Prostějov. Město žádné jiné zařízení v rámci sociální oblasti neprovozuje. Soukromý investor vybudoval v lokalitě Nad cukrovarem 14 bytových jednotek, určených seniorům. Obyvatelé Němčic využívají i sociálních služeb, které nabízejí okolní obce a města. Největší nabídku pak poskytuje město Prostějov. Z okolních oblastí jsou to také obec Kojetín a obec Víceměřice.

## 2.12 Správa města

### *Městský úřad a kompetence města*

Občané města Němčice nad Hanou volí 15 členné městské zastupitelstvo, které volí starostku, místostarostu a další tři členy, kteří společně tvoří městskou radu. Podle Organizačního řádu, který nabyl účinnost 1. 2. 2016, se na základě čl. 3 dělí vnitřní uspořádání městského úřadu následovně: starosta, místostarosta, tajemník městského úřadu, úředníci a další zaměstnanci.

Město Němčice nad Hanou má zároveň ve svých strukturách vytvořené dva odborné výbory a sedm komisí v následujícím složení:

- Výbory
  - Finanční výbor města Němčice nad Hanou
  - Kontrolní výbor města Němčice nad Hanou
- Komise
  - Sbor pro občanské záležitosti města Němčice nad Hanou
  - Komise pro mládež, kulturu a tělovýchovu města Němčice nad Hanou
  - Bytová komise města Němčice nad Hanou
  - Likvidační a škodní komise města Němčice nad Hanou
  - Komise pro životní prostředí města Němčice nad Hanou
  - Investiční komise města Němčice nad Hanou
  - Komise sociální, zdravotní a pro prevenci kriminality města Němčice nad Hanou

Městský úřad Němčice nad Hanou plní úkoly v oblasti samostatné i přenesené působnosti, přičemž vztahy k orgánům obce definuje zákon o obcích. Městský úřad Němčice nad Hanou, jako pověřený úřad vykonává státní správu v územním obvodu (sociální odbor, stavební úřad a životní prostředí) v těchto obcích: Němčice nad Hanou, Hruška, Vrchoslavice - Dlouhá Ves, Vitčice, Srbce, Pavlovice u Kojetína - Unčice, Mořice, Koválovice - Osíčany, Tištín, Dřevnovice, Dobromilice, Doloplazy - Poličky, Víceměřice, Nezamyslice – Těšice. V oblasti Matriky spravuje město následující území: Němčice nad Hanou, Hruška, Vrchoslavice - Dlouhá Ves, Mořice, Pavlovice u Kojetína - Unčice, Vitčice a Srbce.

### ***Příspěvkové a neziskové organizace***

Na území obce Němčice nad Hanou se nachází 4 příspěvkové organizace a působí více jak 20 neziskových organizací. Mezi příspěvkové organizace patří: mateřská škola, základní škola, základní umělecká škola a Dům dětí a mládeže Orion. Neziskové organizace na území města jsou tyto: Národopisný soubor „PANTLÉK“; ASOCIACE víceúčelových ZO technických sportů a činností – střelecký klub; Radioklub OK 2 KCN; Český svaz chovatelů; Český svaz včelařů; Český zahrádkářský svaz; Honební společenstvo; Moravský rybářský svaz; Myslivecký spolek; Svaz tělesně postižených v ČR; Sbor dobrovolných hasičů; Fotbalový klub Němčice nad Hanou; TJ Stavební stroje Němčice nad Hanou; TJ Sokol Němčice nad Hanou; Divadelní spolek „Na Štaci“; Dechový orchestr mladých; Český svaz ochránců přírody ZO Haná Němčice – Stanice pro zraněné a handicapované živočichy; Klub přátel ZUŠ a Skupina historického šermu AquaFortiso.s, Přátelé otevřené školy.

### ***Hospodaření města***

Co se týká hospodaření města, lze ho považovat za zdravé. To potvrzuje následující tabulka, která zachycuje nejdůležitější finanční ukazatele a hodnotí celou problematiku v průběhu 5 let.

**Tabulka 12: Finanční ukazatele města (2010 – 2014)**

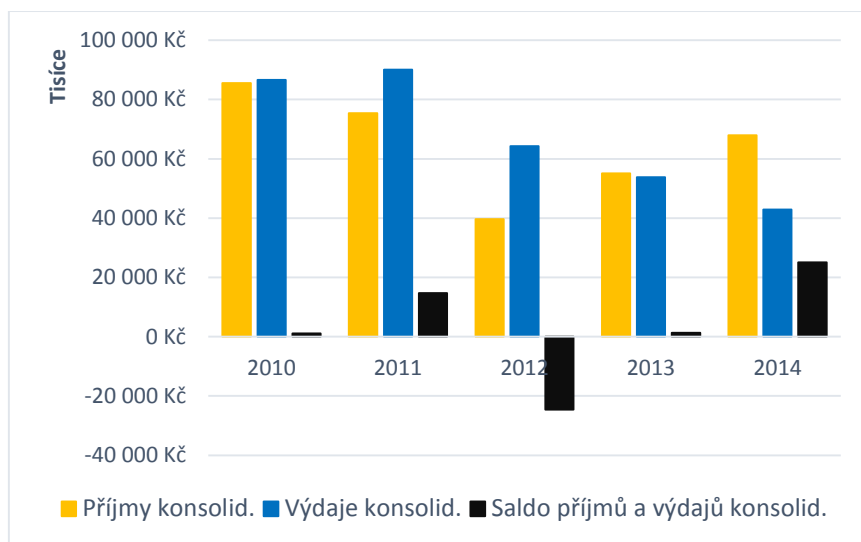
Město Němčice nad Hanou		2010	2011	2012	2013	2014
Počet obyvatel		2 136	2 110	2 026	2 026	1 990
Výdaje v roce	Zemědělství, lesní hospodářství a rybnářství	50 000 Kč	42 000 Kč	44 000 Kč	49 000 Kč	54 000 Kč
	Služby pro obyvatelstvo	36 139 000 Kč	21 464 000 Kč	43 644 000 Kč	40 413 000 Kč	27 330 000 Kč
	Průmyslová a ostatní odvětví hospodářství	23 647 000 Kč	54 584 000 Kč	9 779 000 Kč	582 000 Kč	1 804 000 Kč
	Sociální věci a politika zaměstnanosti	3 798 000 Kč	6 553 000 Kč	396 000 Kč	488 000 Kč	392 000 Kč
	Všeobecná veřejná správa a služby	14 281 000 Kč	6 088 000 Kč	9 543 000 Kč	11 592 000 Kč	12 889 000 Kč
	Bezpečnost státu a právní ochrana	8 712 000 Kč	1 344 000 Kč	826 000 Kč	633 000 Kč	439 000 Kč
Příjmy v roce	Daňové příjmy	42 120 000 Kč	30 075 000 Kč	27 807 000 Kč	32 889 000 Kč	36 731 000 Kč
	Nedaňové příjmy	10 045 000 Kč	4 304 000 Kč	5 032 000 Kč	5 086 000 Kč	7 320 000 Kč
	Kapitálové příjmy	47 000 Kč	9 000 Kč	34 000 Kč	1 630 000 Kč	5 161 000 Kč
	Přijaté transfery	33 313 000 Kč	41 024 000 Kč	6 781 000 Kč	15 492 000 Kč	18 750 000 Kč
Finanční ukazovatele	Příjmy konsolid.	85 525 000 Kč	75 411 000 Kč	39 656 000 Kč	55 097 000 Kč	67 962 000 Kč
	Výdaje konsolid.	86 628 000 Kč	90 075 000 Kč	64 232 000 Kč	53 756 000 Kč	42 907 000 Kč
	Saldo příjmů a výdajů konsolid.	1 104 000 Kč	14 664 000 Kč	-24 576 000 Kč	1 341 000 Kč	25 055 000 Kč
Dluhová služba	Přijaté půjčené prostředky	0 Kč	11 264 000 Kč	18 028 000 Kč	0 Kč	0 Kč
	Hrazené úroky	0 Kč	0 Kč	218 000 Kč	312 000 Kč	242 000 Kč
	Uhrazené splátky jistin půjčených prostředků	0 Kč	0 Kč	1 820 000 Kč	3 677 000 Kč	13 552 000 Kč
	Dluhová služba celkem	0 Kč	0 Kč	2 038 000 Kč	3 989 000 Kč	13 794 000 Kč
Majetek	Majetek celkem	426 205 000 Kč	389 683 000 Kč	380 605 000 Kč	393 125 000 Kč	395 694 000 Kč
	Dlouhodobý hmotný majetek	382 951 000 Kč	346 790 000 Kč	360 713 000 Kč	371 765 000 Kč	373 992 000 Kč
	Pohledávky brutto	29 360 000 Kč	32 576 000 Kč	14 220 000 Kč	18 785 000 Kč	10 011 000 Kč
	Krátkodobé pohledávky brutto	29 360 000 Kč	32 177 000 Kč	14 153 000 Kč	18 775 000 Kč	10 001 000 Kč
	Krátkodobé pohledávky netto	29 297 000 Kč	32 077 000 Kč	13 757 000 Kč	18 312 000 Kč	9 602 000 Kč
	Krátkodobý finanční majetek	0 Kč	0 Kč	5 233 000 Kč	2 258 000 Kč	11 097 000 Kč
Závazky	Cizí zdroje celkem	32 318 000 Kč	47 523 000 Kč	39 679 000 Kč	32 712 000 Kč	24 812 000 Kč
	Dlouhodobé závazky	0 Kč	0 Kč	29 638 000 Kč	24 961 000 Kč	13 196 000 Kč
	Krátkodobé závazky	1 166 000 Kč	12 430 000 Kč	10 041 000 Kč	8 364 000 Kč	11 230 000 Kč
Hospodaření	Náklady	42 978 000 Kč	27 049 000 Kč	43 962 000 Kč	42 539 000 Kč	38 578 000 Kč
	Výnosy	55 176 000 Kč	38 580 000 Kč	39 223 000 Kč	56 768 000 Kč	47 783 000 Kč
	Výsledek hospodaření	11 498 000 Kč	10 852 000 Kč	-4 739 000 Kč	14 229 000 Kč	9 204 000 Kč

Zdroj: zpracováno autorem na základě Monitoru státní poklady<sup>39</sup>

Na základě zhodnocení meziročního vývoje rozpočtu města Němčice nad Hanou je možné sledovat pozitivní trend vyrovnaného až přebytkového rozpočtu počínající rokem 2013. Celkový výsledek hospodaření za uplynulých 6 let zaznamenal přebytkový výsledek

<sup>39</sup> Dostupné online: <http://monitor.statnipokladna.cz/2015/obce/detail/00288497>, k 30. 10. 2015

hospodaření s výjimkou v roce 2012. V tomto roce bylo výsledné hospodaření záporné, a to přibližně ve výši 4,7 mil. Kč. Tento negativní výsledek je možné připisovat i nižšímu objemu daňových příjmů. Zároveň transfery ze státního rozpočtu za rok 2012 klesly globálně o jednu třetinu, což také odpovídá nižším celkovým příjmům plynoucím do rozpočtu obce. Co se týká samotné dluhové služby, obec si v roce 2011 a 2012 vypůjčila finanční prostředky na vybudování nové Čistírny odpadních vod a na dofinancování výstavby haly. Pokud zhodnotíme výdajovou část rozpočtu, celkové výdaje obce si udržují klesající úroveň (vyjma roku 2011), přičemž nejvíce prostředků obecně směřuje na oblast Služby pro obyvatelstvo, následované oblastí Všeobecná veřejná správa a služby a Průmyslová a ostatní odvětví hospodářství. Celková hodnota majetku obce se v průběhu let postupně zvyšuje. V současné době činí hodnota majetku města cca 500 mil. Kč. Jak již bylo řečeno, celkově lze označit hospodaření obce jako zdravé a zodpovědné bez výrazného zadlužování se stabilním splácením svých závazků.



**Graf 12: Meziroční vývoj rozpočtu města (2010 – 2014)**

Zdroj: zpracováno autorem na základě Monitoru státní poklady<sup>40</sup>, k 30. 10. 2015

## ***Bezpečnost***

### **Policie**

Bezpečnostní služby ve městě zajišťuje Obvodní oddělení Policie ČR Němčice nad Hanou s územní působností pro následující obce: Hruška, Němčice nad Hanou, Doloplazy a místní část Poličky, Nezamyslice, Víceměřice, Čelčice, Ivaň, Klenovice na Hané, Obědkovice, Tvorovice, Dřevnovice, Koválovce - Osíčany, místní část Nezamyslice-Těšice, Tištín, Mořice, Pavlovice u Kojetína - Unčice, Srbce, Vitčice, Vrchoslavice, Dobrochov, Dobromilice, Hradčany, Koberice, Pivín, Skalka, Brodek u Prostějova a místní část Sněhotice, Ondratice, Želeč

<sup>40</sup> Dostupné online zde: <http://monitor.statnipokladna.cz/2015/obce/detail/00288497>



Otaslavice, Vincencov, Hradčany-Kobeřice. Výkon oddělení zajišťují 2 vedoucí zástupci a 9 územně odpovědných policistů.<sup>41</sup>

Město Némčice nad Hanou se v posledních letech potýká zejména s poškozováním a devastací obecního i soukromého majetku. Negativním je skutečnost, že se často jedná o opakované případy porušování zákona a pořádku, a také že mezi pachateli těchto protiprávních činů se stále častěji objevuje mládež. Z údajů poskytnutých od obvodního oddělení Policie ČR v Némčicích nad Hanou, je zřejmý nárůst (s výkyvy) páchání trestné a přestupkové činnosti, a to zejména od r. 2010.

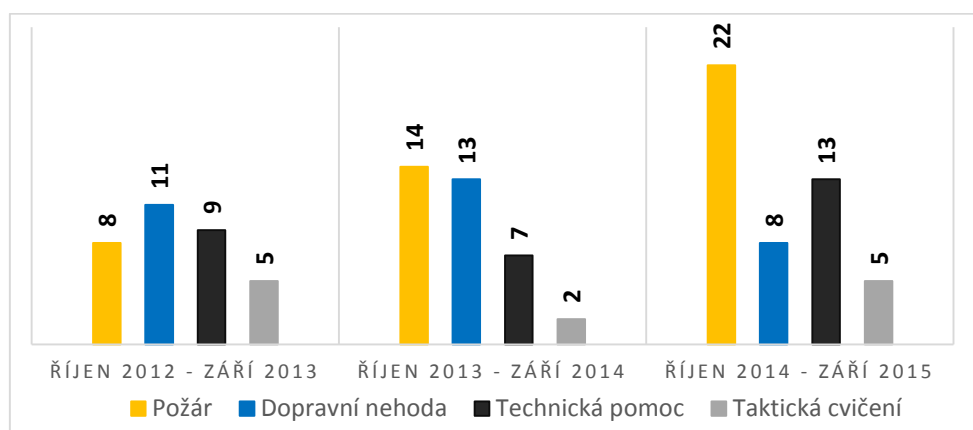
**Tabulka 13: Vývoj trestné činnosti a přestupkového jednání na území města (2007 – 2015)**

	2007	2008	2009	2010	2011	2012	2013	2014	2015
<b>Trestné činy</b>	29	25	20	38	44	35	18	25	28
<b>Přestupková jednání</b>	46	49	45	46	66	209	114	124	262

Zdroj: zpracováno autorem na základě Plán prevence kriminality (2012 – 2014)<sup>42</sup>, k 31. 12. 2015

## Hasiči

Městem Némčice nad Hanou je zřízena JPO II. Ve městě zároveň působí i Sbor dobrovolných hasičů. V současné době se skládá z 95 členů. Do konce měsíce září 2015 zasahovala jednotka PO celkem u 46 zásahů. Celkový čas strávený na zásazích byl odhadnut na něco přes 70 hodin. Průměrně se zásahu zúčastnilo 7 členů. Nejvíce zásahů bylo zapříčiněno požárem (52,2 %). Velkou část dále tvořily zásahy spojené s dopravními nehodami (19,6 %), technickou pomocí (19,6 %). Nejvíce zásahů se uskutečnilo v Némčicích nad Hanou (23,9 %). Několikrát zasahovala JPO II i v Kojetíně (19,6 %) a na dálnici D1 (10,9 %).<sup>43</sup> Za poslední 3 roky se počet zásahů postupně zvyšoval. Vrostl i počet požárů a zásahů spojených s technickou pomocí. Naopak, v porovnání s předchozím rokem klesl počet dopravních nehod. Celkový čas na zásazích se snížil.



**Graf 13: Nejčastější zásahy JPO II Némčice nad Hanou za poslední 3 roky**

Zdroj: zpracováno autorem na základě JPO II Némčice nad Hanou k 25. 10. 2015

<sup>41</sup> Dostupné online zde: <http://www.policie.cz/clanek/obvodni-oddeleni-nemcice-nad-hanou.aspx>

<sup>42</sup> Dostupné online zde: <http://www.nemcicenh.cz/prevence-kriminality>

<sup>43</sup> Dostupné online zde: <http://sdh-nemcicenadhanou.wz.cz/ZASAHY.html>

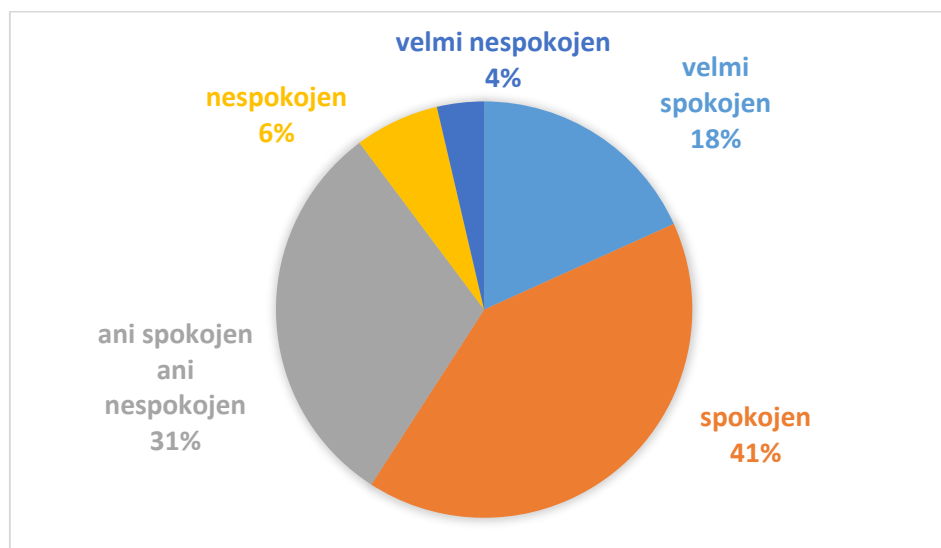
## 2.13 Výstupy z dotazníkového šetření

Pro návrhovou část strategického dokumentu je vedle vytvořeného profilu regionu důležité také poznání bariér a priorit rozvoje tak, jak je vnímají samotní občané. Základem pro jejich vyjádření na území regionu bylo dotazníkové šetření provedené na konci roku 2015. Jeho realizace proběhla jak písemnou formou, tak elektronicky na webových stránkách města. Tyto poznatky je proto nutno vnímat vedle profilu a SWOT analýzy (v nichž převažují objektivní zvnějšku viděné skutečnosti) jako další podklad pro formulaci návrhové části strategie rozvoje. Následující výstupy z dotazníkového šetření řeší zejména problémové oblasti, týkají se celkové spokojenosti občanů, zdravotnictví a sociálních služeb, kultury, životního prostředí a dopravy.

Odevzdáno bylo celkem 147 dotazníků, přičemž 4 z nich byly z dalšího zpracování vyřazeny (zcela nevyplněné). Celková návratnost je tak 19 %.

### *Spokojenost se životem v obci*

Občané jsou se životem v Němčicích nad Hanou spokojeni, jak naznačuje graf níže. Podíl spokojených dosahuje téměř 60 %, nespokojených je zhruba 11 %. Třetina obyvatel není ani spokojená ani nespokojená, je zde tedy prostor ke zlepšení.



**Graf 14: Celková spokojenost se životem v obci**

*Zdroj: data získaná z dotazníkového šetření*

Fungování městského úřadu hodnotí obyvatelé vesměs kladně – spokojeno je 62 %, dalších 29 % není ani spokojených ani nespokojených. To znamená, že vysloveně nespokojených v obci nacházíme pouze 9 % obyvatel. Jeho služeb pak občané využívají většinou jednou za půl roku (41 %), druhou nejčastější odpovědí bylo jednou za čtvrt roku (27 %). Jednou za rok (a méně) navštíví obecní úřad 14 % občanů, naopak třikrát (a více) měsíčně služby úředníků vyhledají 4 % občanů.

S přístupem úředníků jsou spokojeny tři čtvrtiny občanů (47 %), nespokojených je 11 %. Spokojenost převládá i s úředními hodinami – s těmi je spokojeno přes 80 % respondentů. Nespokojených nenalzáme ani 4 %.

### Zdroje informací o dění ve městě.

Občané jsou se zdroji, ze kterých je možné čerpat informace o dění ve městě převážně spokojeni (v tomto kontextu byla zaznamenána mírně vyšší nespokojenost s místním rozhlasem a webovou prezentací). Ne všechny zdroje jsou ale používány stejně často. Nejméně používané jsou jednání zastupitelstva (a zápisy z nich), trochu překvapivě webová prezentace města a vývěsky, popř. nástěnky.

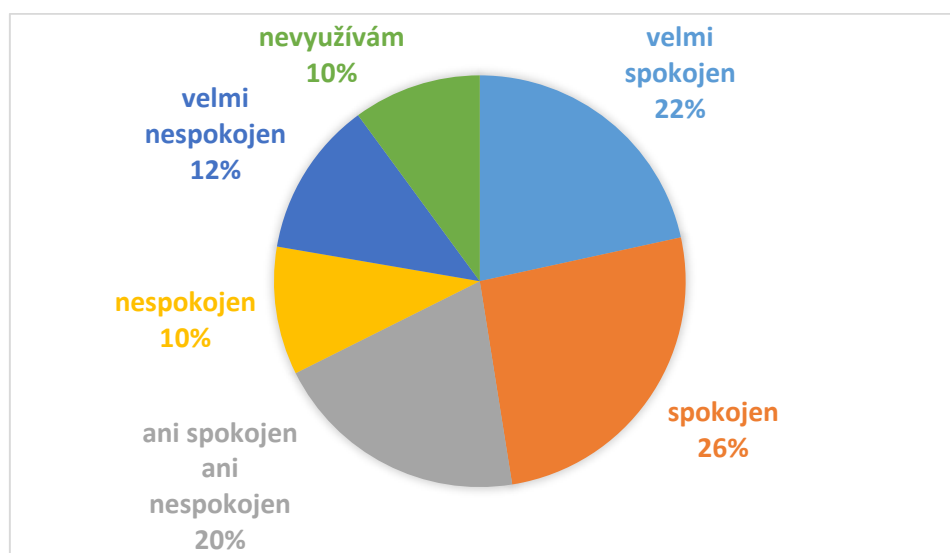
**Tabulka 14: Spokojenost a využívání místních zdrojů informací**

Zdroj	Nepoužívá (%)	Spokojenost (%)		
		Ano	Ani/ani	Ne
Web města	43	39	9	9
Němčice pod lupou	24	62	9	5
Místní rozhlas	11	61	11	16
Vývěsky/nástěnky	37	47	11	5
Jednání zastupitelstva (zápisy)	66	13	16	5

Zdroj: data získaná z dotazníkového šetření

### Zdravotnictví a sociální služby

Občané jsou na obecné úrovni s dostupností zdravotních a sociálních služeb spokojeni. Bezmála polovina respondentů (47,5 %; 66) je spokojena s dostupností lékařské péče, nespokojených je ale téměř čtvrtina (22,3 %; 31). Za zmínku stojí, že deset procent respondentů lékařskou péči ve městě nevyužívá.



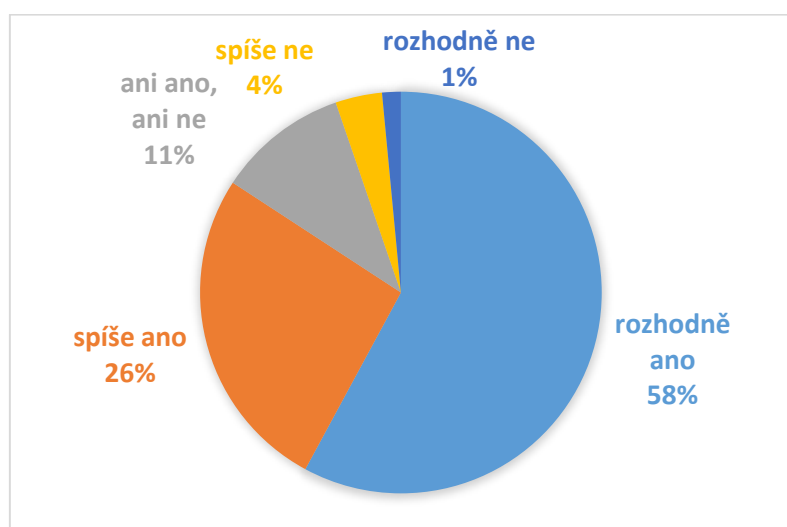
**Graf 15: Spokojenost s dostupností lékařské péče**

Zdroj: data získaná z dotazníkového šetření

Podle respondentů funguje poliklinika v Němčicích nad Hanou téměř perfektně. Bezmála tři čtvrtiny respondentů (67,6 %; 92) jsou s poliklinikou spokojeni, další pětina (21,3 %; 29) není ani spokojená ani nespokojená. Vyloženě nespokojených je pouze 5,9 % respondentů (8) a podobný počet respondentů (5,1 %; 7) služeb polikliniky nevyužívá. Obyvatelé se vyjádřili také k dojezdové době záchranné služby. Kladně se k dojezdové době vyjádřilo 39,3 % respondentů (51), třetina respondentů záchrannou službu nevyužila vůbec a nespokojených je více než 13 % respondentů. Dojezdová doba záchranné služby je natolik důležitá, že je zapotřebí stále pracovat na jejím zkracování.

Ačkoliv by se mohlo zdát, že v této oblasti panuje všeobecná spokojenost, v otevřených otázkách dotazníku se objevovaly připomínky, že by bylo dobré, aby v Němčicích nad Hanou působil ještě (alespoň) jeden lékař.

V oblasti sociálních služeb se respondenti poměrně jednoznačně vyslovili pro jejich rozšíření. Více než tři čtvrtiny respondentů (83,6 %; 112) se vyslovilo pro zřízení domova pro seniory, o něco méně respondentů (68,7 %; 88) by uvítalo zřízení centrálního poskytovatele obědů. Relativně nejméně požadovanou službou je v očích respondentů zřízení seniorského taxi, byť i tato služba má nadpoloviční podporu (55,9 %; 71).



**Graf 16: Zřízení domova pro seniory**

*Zdroj: data získaná z dotazníkového šetření*

Z diskuse s občany na místě pak vyplynulo, že zájem není pouze o ubytovací služby, ale i o služby terénního charakteru, popř. zajištění péče aktivit pouze přes den, kdy jsou ekonomicky aktivní příbuzní v zaměstnání. Mezi opatřeními by starší občané uvítali i zřízení jednoduchých venkovních cvičicích strojů. Samostatnou kapitolu pak tvoří služby pro neseniorní část občanů – zejména mladé rodiny s dětmi (startovací, popř. sociální byty).

Zdá se, že si sami občané uvědomují, že město stárne a dle jejich názoru není dostatečně připravené a vybavení na to, aby zajistilo občanům podmínky pro důstojné a klidné stáří. Je tedy žádoucí, aby město podniklo kroky k uspokojení poptávky v této oblasti.

### **Kulturní, sportovní a spolkový život ve městě**

Na obecné rovině opět můžeme konstatovat, že občané jsou s fungováním kulturních a vzdělávacích organizací ve městě spokojeni (60,3 %), na druhou stranu je třeba zdůraznit, že téměř třetina občanů (30,2 %) služeb v této oblasti nevyužívá. Spokojenost pak logicky panuje s následujícími poskytovateli služeb.

**Tabulka 15: Využití a spokojenost s poskytovanou službou**

Organizace/služba	Nevyužívá (%)	Spokojenost (%)		
		Ano	Ani/ani	Ne
Městská knihovna	21	75	2	1
Mateřská škola	46	82	2	1
Základní škola	40	47	8	5
ZUŠ	39	58	1	2
DDM	34	58	6	2
Kulturní středisko	14	66	8	12
Suprovka	53	41	2	5
Sokolovna	42	59	5	3
Cyklostezky	15	78	4	3
Dětské hřiště	42	34	9	15

*Zdroj: data získaná z dotazníkového šetření*

Vedle stávajících služeb a prostor by občané uvítali (44 %) zřízení obecních prostor (něco na způsob klubovny), které by mohly sloužit jako zázemí pro další spolkovou činnost. Služba by mohla být zpoplatněná. Proti zřízení takových prostor by byla čtvrtina respondentů. Nejméně spokojeni jsou respondenti s fungováním a nabídkou dětských hřišť. Město tuto skutečnost reflektuje a zamýšlí vybudování hřiště nového. Z odpovědí nelze označit jedno preferované místo – mírná většina (45 %) preferuje hřiště v oblasti stadionu, o něco méně respondentů (40 %) by si přálo hřiště na sídlišti.

### **Životní prostředí**

Stav životního prostředí není v Němčicích nad Hanou problém. Město je většinou vnímáno jako čisté a uklizené (více než 60 % respondentů), nicméně i mezi těmito respondenty nepanuje spokojenost se vším:

- 30 % z těchto respondentů považuje za největší problém **chybějící sběrný dvůr**.
- 27 % z těchto respondentů považuje za největší problém **spalování odpadů**.
- 23 % z těchto respondentů považuje za největší problém kvalitu **ovzduší**.
- 20 % z těchto respondentů považuje za největší problém **nedostatek odpadkových košů**.
- 14 % z těchto respondentů považuje za největší problém **nedostatek popelnic na tříděný odpad**.

Z těch, kteří jsou naopak nespokojeni s pořádkem a čistotou ve městě za největší problémy považují:

- 42 % z těchto respondentů považuje za největší problém **spalování odpadů**.
- 40 % z těchto respondentů považuje za největší problém **chybějící sběrný dvůr**.
- 36 % z těchto respondentů považuje za největší problém **nedostatek odpadkových košů**.
- 33 % z těchto respondentů považuje za největší problém kvalitu **ovzduší**.
- 16 % z těchto respondentů považuje za největší problém **nedostatek popelnic na tříděný odpad**.

Z otevřených otázek pak plyne i potřeba zahustit síť odpadkových košů, zejména na psí exkrementy. Často se také objevoval požadavek na rozšíření zelených ploch ve městě (a revitalizaci prostoru bývalého cukrovaru).

Můžeme tedy říci, že bez ohledu na hodnocení kvality čistoty občany Němčic nad Hanou trápí fakt, že sousedé spalují odpady a že jim není k dispozici sběrný dvůr. Uvítali by i více zelených ploch a řešení problémů s psími exkrementy.

### **Doprava**

Ačkoliv jsou Němčice nad Hanou poměrně dobře dostupné a skvěle napojeny na hlavní dopravní tepny v Jihomoravském kraji, nejsou ve většině případů respondenti spokojeni s dopravní obslužností. Z průzkumu plyne, že dobře je hodnocené pouze spojení do Prostějova (týká se autobusového i vlakového spojení):

- Prostějov: 68,2 % (75) respondentů je spokojených s autobusovým spojením a 61,8 % (65) je spokojených s vlakovým spojením.

Spojení do dalších větších měst (Olomouc, Kroměříž a Vyškov) jsou hodnocena jako nedostatečná – podíl nespokojených jednoznačně převládá nad spokojenými. S autobusovým spojením jsou pak respondenti nespokojeni více než s vlakovým.

Autobus:

- Olomouc: 62,9 % (39) respondentů je nespokojených
- Kroměříž: 60,6 % (39) respondentů je nespokojených
- Vyškov: 67,8 % (40) respondentů je nespokojených

Vlak:

- Olomouc: 22,1 % (19) respondentů je nespokojených, 53 % (46) spokojených
- Kroměříž: 36,4 % (28) respondentů je nespokojených, 35,1 % (27) spokojených
- Vyškov: 23,7 % (18) respondentů je nespokojených, 46,1 % (35) spokojených



Je patrné, že zde existuje prostor pro zlepšení, většina autobusových spojů je chápána jako nevyhovující, popř. nedostačující. V případě vlakového spojení je situace lepší, v otevřené části dotazníku bylo zmíněno, že vlakové soupravy jsou staré a jsou obtížně využitelné ze strany osob s handicapem.

S dopravou souvisí i bezpečnost na komunikacích. Většina respondentů se domnívá, že policie ve městě funguje dobře, nicméně téměř tři čtvrtiny respondentů uvedli, že řidiči v obci nedodržují dopravní předpisy nebo nejezdí ohleduplně. V otevřené části dotazníku se objevily požadavky (ojediněle) na zřízení Městské policie, popř. na důsledné postihování těch, kteří se nechovají v souladu s pravidly silničního provozu (což se má vztahovat i na parkování ve městě).

Problematická ale není vnímána pouze autodoprava, respondenti mají problém i s cyklisty – ti mají údajně jezdit po chodnících a ohrožovat tak chodce. Jízda na chodníku zřejmě souvisí s pocitem bezpečí, který cyklisté při pohybu obcí mají – téměř polovina cyklistů se bezpečně necítí. Respondenti proto navrhovali zřízení většího počtu cyklostezek.

I přes zhoršený (minimálně subjektivně) pocit bezpečí se mírná většina respondentů vyslovila, že není nutné navyšovat počet přechodů pro chodce.

Primárním problémem se tedy zdá být neohleduplnost řidičů nerespektujících dopravní předpisy, což vede k pocitu snížené bezpečnosti občanů – ať už cyklistů či chodců. Vynucením dodržování pravidel silničního provozu by zřejmě došlo k vyřešení většiny problémů.

### ***Výstupy z otevřených otázek***

V rámci dotazníkového šetření byly kladeny i otevřené otázky, jejichž odpovědi jsou velmi cenné, jelikož uvádí konkrétní odpovědi na to, s čím jsou občané ve městě spokojeni, a co by chtěli do budoucna zlepšit, případně zrealizovat.

Co se týká předností, z odpovědí plyne, že Němčice nad Hanou jsou místem, kde se dá docela dobře sportovně a kulturně vyžít. Pozitivně bylo zmiňováno i náměstí, popř. kostel.

Nicméně z odpovědí nevychází nic vysloveně unikátního, na co by byli občané hrdí, co by jim spontánně tanulo na mysli. Dokonce se objevovaly asociace, které s městem souvisí jen nepřímě (dá se odsud dobře dostat do okresních měst; obchody poblíž). Pro návrhovou část strategie jsou však důležité i negativní ohlasy občanů, respektive jejich návrhy na zlepšení současné situace. Občané Němčic nad Hanou by byli rádi, kdyby se pozornost věnovala následujícím oblastem (v abecedním pořadí):

- **Bezpečnost;** ve městě někteří cítí, že se zde nedodržují dopravní předpisy, že chybí síť cyklostezek (co vede k tomu, že lidé jezdí na kole po chodníku). Objevil se i návrh na zřízení městské policie.
- **Hřbitov;** opakovaně se objevovaly požadavky na zkulturnění přístupových cest (a cest na hřbitově), popř. vybudování parkoviště.
- **Koupaliště** (ať už klasické, či jako biotop) – to je věc, která lidem v Němčicích chybí.
- **Lékařská péče.** Občané by uvítali, kdyby ve městě byl ještě jeden praktický (a dětský) lékař.
- **Pořádek ve městě;** objevovaly se návrhy na instalaci speciálních košů na psí exkrementy a požadavky na přísné trestání majitelů psů, kteří po svém mazlíčkovi neuklidí; ojediněle se objevily požadavky na vyšší frekvenci vyvážení popelnic na tříděný odpad a instalaci dalších (hliník). Objevily se i stížnosti na konkrétní lokality, kterým je třeba věnovat pozornost (ulice Havlíčkova, Nádražní – tam chybí i osvětlení) a na zápach (popř. jiné nebezpečí) spojený se skládkou.
- **Prostor bývalého cukrovaru;** revitalizaci místa považují občané za poměrně velkou prioritu, návrhy na využití většinou zahrnovaly relaxační zónu (park s lavičkami).
- **Rekonstrukce budov;** často byla zmiňována stará radnice, bývalé jesle, budova pošty, neobydlené domy
- **Zaměstnanost.** Občané by uvítali, kdyby v Němčicích bylo více firem, které by poskytly zaměstnání místním. Současně se ale velmi často objevoval argument, že nové firmy by neměly znečišťovat životní prostředí. Dále byla zmíněna nutnost propagovat průmyslovou zónu.
- **Zeleň.** Ačkoliv se objevovaly hlasy, které Němčice v tomto ohledu chválily, velmi často zde byly také požadavky na vysázení více stromů a rozšíření zelených ploch.

### 3 Syntetická část

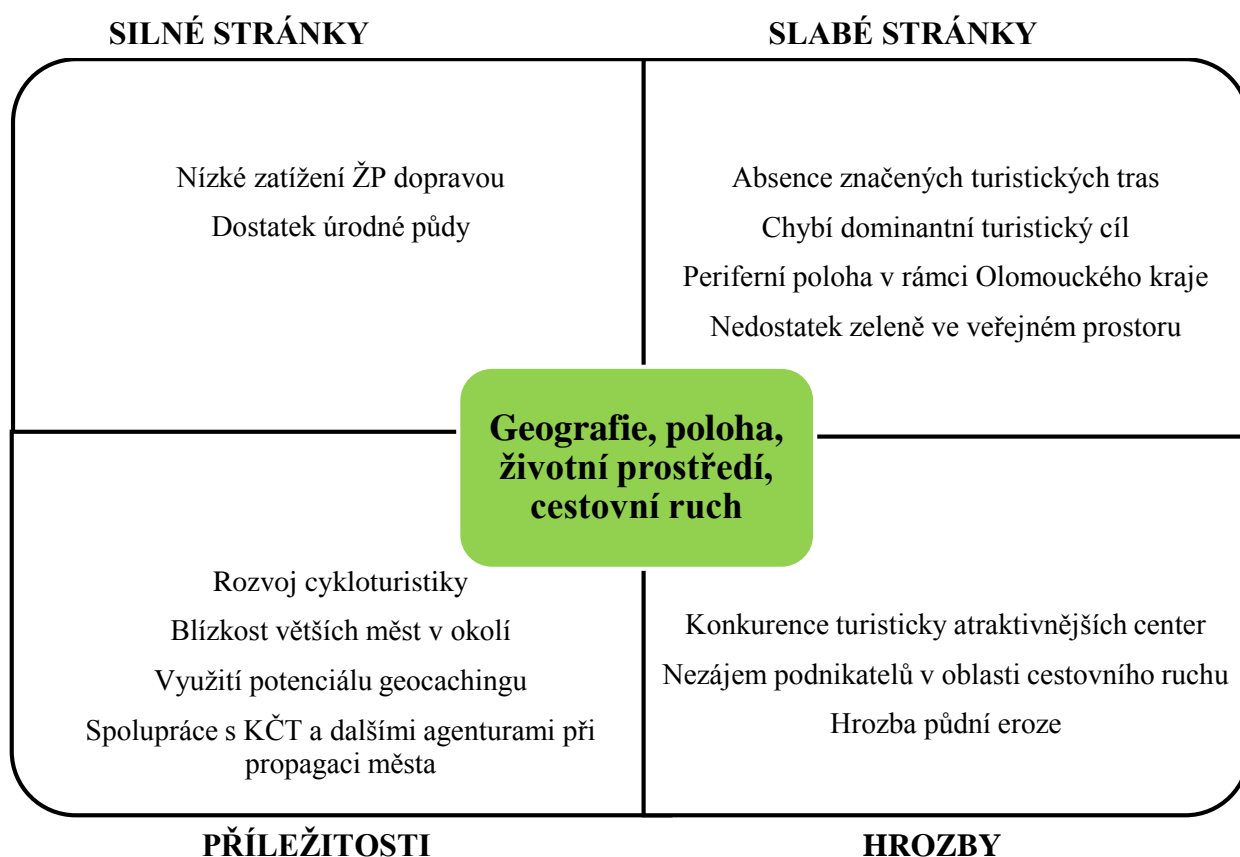
Na základě zjištění z analytické části dokumentu a výstupů z dotazníkového šetření obyvatel byly ve spolupráci zpracovatele a pracovní skupiny vytvořeny 3 dílčí SWOT analýzy. Obecným smyslem SWOT analýzy je identifikovat silné a slabé stránky města, stejně jako příležitosti a hrozby, které jsou však na rozdíl od silných a slabých stránek determinovány externími faktory, které nelze příliš ovlivňovat. Na výsledky této analýzy pak navazuje samotná dlouhodobá vize města a jednotlivé priority, na které se chce město v následujících letech zaměřit. To je však podrobněji řešeno v návrhové části dokumentu.

Dílčí SWOT analýzy byly rozděleny do 3 oblastí, které kopírují jednotlivé kapitoly v analytické části dokumentu a postihují nejdůležitější oblasti zájmu města:

- Geografie, poloha, životní prostředí, cestovní ruch,
- Obyvatelstvo, bydlení, občanská vybavenost, veřejná správa, bezpečnost, meziobecní spolupráce,
- Hospodářství, zaměstnanost a trh práce, technická infrastruktura, doprava.

Dílčí analýzy byly vytvořeny na základě diskuse pracovní skupiny se zpracovatelem strategie. Prioritou členů pracovní skupiny bylo, aby jednotlivých bodů nebylo příliš mnoho a zmíněné silné, slabé stránky, příležitosti a hrozby byly pro město opravdu klíčové. Dílčí analýzy pak doplňuje analýza celková, která vznikla také na základě konsenzu všech zainteresovaných subjektů, a zároveň na ni byl kladen požadavek, aby reflektovala výsledky dotazníkového šetření.

### 3.1 Dílčí SWOT analýzy



## SILNÉ STRÁNKY

## SLABÉ STRÁNKY

Aktivní spolupráce v rámci MAS a mikroregionů  
Spolupráce představitelů obce s veřejností  
Dostupnost služeb v oblasti školství  
Pestrá činnost příspěvkových neziskových organizací

Počet domů nezpůsobilých k bydlení  
Nedostatečná kapacita sociálních zařízení  
Nedostatek startovacích bytů  
Nedostatek rozvojových ploch pro bydlení

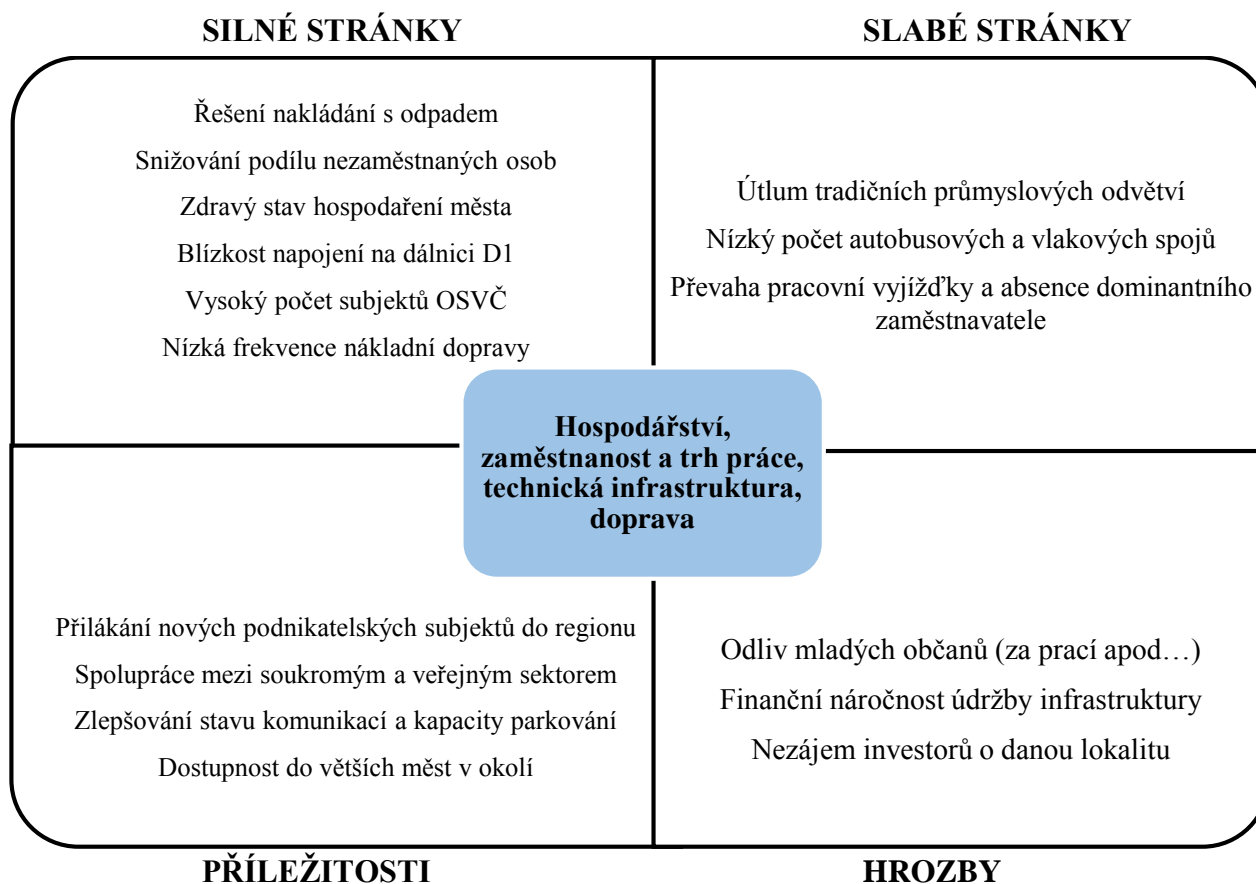
**Obyvatelstvo, bydlení,  
občanská vybavenost,  
veřejná správa,  
bezpečnost, meziobecní  
spolupráce**

Prohloubení spolupráce v rámci MAS a mikroregionů  
Rozšíření nabídky sportovního a kulturního vyžití  
Využití stávajících ploch a příprava nových ploch pro  
bydlení  
Rozšíření kapacit sociálních služeb  
Zlepšení dostupnosti zdravotnictví

Nezájem obyvatel o dění v obci  
Administrativní zatížení ze strany státu  
Nevyužívání potenciálu dotačních titulů z EU  
Stárnutí populace a úbytek obyvatel  
Zábor zemědělské půdy k účelům výstavby domů

## PŘÍLEŽITOSTI

## HROZBY





### 3.2 Celková SWOT analýza



## 4 Návrhová část a implementační část

Návrhová a implementační část představují klíčové části strategického dokumentu, jelikož definují, jakým směrem se město bude ubírat a jaké konkrétní aktivity bude realizovat. Na analytickou část, výstupy z dotazníkového šetření a SWOT analýzu navazuje návrhová část, jejíž součástí je vize města do roku 2022, tedy jakási představa ideálního stavu, ke kterému město postupně směřuje. Na vizi následně navazují 4 programové oblasti. V rámci každé oblasti jsou následně definovány konkrétní opatření s měřitelnými cíli, díky čemuž bude jejich plnění snadno kontrolovatelné, nejenom na závěr, ale také v průběhu jejich realizace. Dále jsou uvedeny rozvojové aktivity dle jednotlivých opatření, které jsou podrobně popsány (harmonogram, zdroje financování, odpovědnost a další), aby mohlo docházet k jejich snadné realizaci. V závěru této části je zhodnocena také provázanost strategického dokumentu se strategiemi vyšších územních celků. V neposlední řadě je uveden postup nakládání s tímto klíčovým dokumentem, například jak často bude aktualizován a další důležité aspekty hodnocení a monitoringu.

### 4.1 Vize města

*„Němčice nad Hanou jsou moderní kulturně společenské centrum pro bydlení a prosperitu regionu Němčicka.“*

### 4.2 Programové oblasti

Jednotlivé programy představují ve strategickém dokumentu takové oblasti, které za pomoci konkrétních cílů a opatření pomáhají ve sledovaném období naplňovat vizi města. Aby k naplnění vize města mohlo dojít, byly na základě SWOT analýzy stanoveny 4 hlavní prioritní oblasti, resp. programy, na které se město primárně zaměří. Jedná se o:

- A. Život v obci**
- B. Kvalitní a dostupné služby**
- C. Doprava a ekonomika**
- D. Infrastruktura a veřejné prostranství**

Programová oblast A se zaměřuje na základ každého města, tedy na občany a jejich spokojenost se životem v obci. Zabývá se oblastmi, jako je například trávení volného času, spolková činnost v obci, či spolupráce obce s dalšími subjekty jak v obci, tak mimo ni. Důležitým aspektem rozvoje města je právě zmíněná spolupráce jednotlivých sektorů v rámci města, ale i kooperace a pevné vazby s okolními obcemi, např. v rámci mikroregionů. Další řešenou problematikou této programové oblasti je četnost pořádání a aktivní účast na nejrůznějších společenských a sportovních akcích, což významně upevňuje vztah obyvatel k obci.

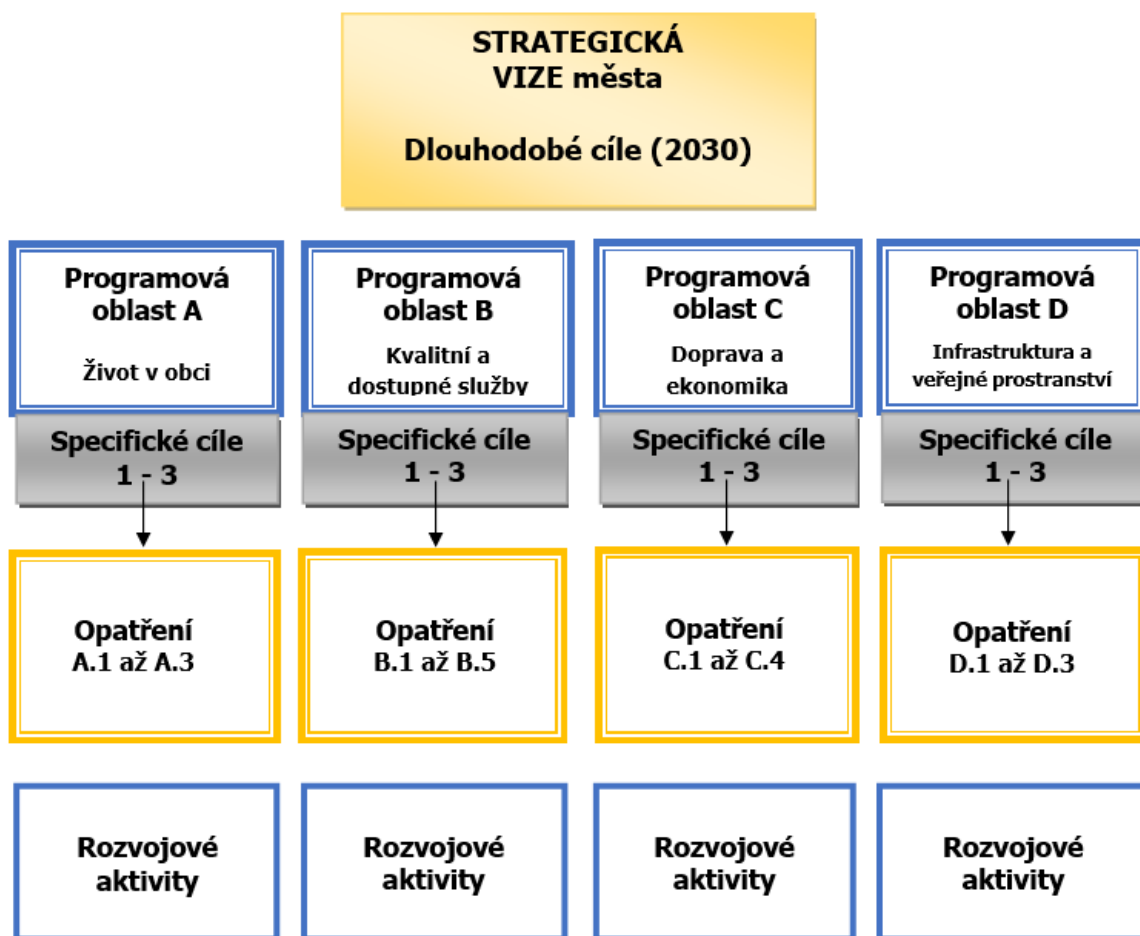
Následující programová oblast B – *Kvalitní a dostupné služby* – jak už napovídá její název, řeší problematiku struktury obyvatelstva, a to v souvislosti s dostupností služeb zejména v oblastech školství, zdravotnictví a sociálních služeb. Město Němčice nad Hanou se potýká s úbytkem celkového počtu obyvatel. Horší je skutečnost, že se jedná o obyvatele ve věkové kategorii 15-64 let. Obyvatel ve věku nad 65 let stále přibývá, což sice koresponduje s celorepublikovým trendem, nicméně se této skutečnosti musí město postupně přizpůsobovat. Němčice nad Hanou tedy mohou podstoupit takové kroky, které zajistí spokojenost současných obyvatel a zajistí dostupnost služeb, které budou přizpůsobeny aktuálním potřebám občanů, především tedy zdravotnické a sociální služby. Nicméně město nepodceňuje ani oblast školství, kde se snaží zajistit vhodné podmínky předškolního a školního vzdělávání. Programová oblast B se dotýká i oblasti prevence a snižování kriminality.

Programová oblast C vedoucí k naplnění části vize je zaměřena na podnikatelské prostředí, místní ekonomiku a dopravní obslužnost v obci. Přestože se město pyšní velmi nízkou mírou nezaměstnanosti, samotní občané i vedení obce by si přálo přilákat další zaměstnavatele, případně investory, kteří by podpořili místní zaměstnanost, aby občané nemuseli tak často za prací vyjíždět mimo město. Velký limit pro rozvoj však tvoří nedostupnost ploch pro podnikatelské aktivity v obci, což může zapříčinit nezájem investorů o podnikání ve městě. Podpora podnikání může být prosazována i například v rámci Místní akční skupiny, která může vést jak k lepší komunikaci, v lepším případě pak k navázání spolupráce mezi veřejným a soukromým (případně i neziskovým) sektorem. Zároveň se občané shodli na tom, že by byli rádi za zvýšení bezpečnosti v obci. I v této oblasti je město připraveno podstoupit určité kroky. Město taktéž plánuje nadále podporovat rozvoj cykloturistiky v obci, jelikož se jedná o způsob dopravy nezatěžující životní prostředí.

Poslední programová oblast D se zaměřuje na oblast bydlení a smysluplné využití budov a prostor pro veřejné záležitosti, či soukromé účely. Město tak chce bojovat se spoustou vybydlených domů a dalších prostor, zároveň bude město postupně připravovat lokality pro výstavbu nových rodinných domů. Programová oblast řeší i problematiku reprezentativního veřejného prostranství. Rekonstruované ulice a dostatek zeleně v katastru města totiž přispívají jak ke kvalitě života, tak ke spokojenosti samotných občanů.

Po zvážení všech okolností a priorit bylo stanoveno několik dlouhodobých cílů, ke kterým chce město v horizontu delším než je platnost strategie dospět (tedy do konce roku 2030). U každého dlouhodobého cíle jsou rovněž stanoveny konkrétní hodnotící ukazatele, pomocí kterých lze průběžně i finálně kontrolovat jejich plnění. Takto jasně stanovené cíle včetně hodnotících ukazatelů dodávají SPR velkou míru transparentnosti, jelikož je tak zřejmé, čeho chce město v horizontu několika let dosáhnout. Každá z prioritních oblastí pak obsahuje specifické cíle, které jsou konkrétnější a jejich naplnění je očekáváno do konce roku platnosti strategie, tedy do konce roku 2022.

### 4.3 Provázanost vize, programových oblastí, specifických cílů a aktivit



#### 4.4 Dlouhodobé cíle města – 2030

DC 1: Zachování stávajícího počtu obyvatel

*Ukazatele: Počet obyvatel, index stáří*

DC 2: Pokračování spolupráce s obcemi v rámci mikroregionů a MAS

*Ukazatele: Počet zrealizovaných projektů a společných akcí*

DC 3: Zajistit kvalitní a fungující veřejné prostranství na katastru obce (extravilán, intravilán)

*Ukazatele: počet nově zrekonstruovaných budov, komunikací, zelených ploch*

DC 4: Zvýšit atraktivitu rekreačního vyžití v obci

*Ukazatele: počet nově vzniklých objektů a turistických míst*

DC 5: Zkvalitnit fungující síť sociálních služeb

*Ukazatele: počet občanů využívajících sociální služby*

DC 6: Podpora ZŠ, MŠ, DDM, ZUŠ

*Ukazatele: stav a rozšíření zázemí*

DC 7: Podpora podnikatelských aktivit v obci

*Ukazatele: počet nově působících podnikatelů v obci, počet nově využitých budov pro podnikatelské aktivity, rozloha plochy připravené pro podnikatelské subjekty*

DC 8: Podpora bydlení a využití neobydlených budov

*Ukazatele: počet nově zrekonstruovaných neobydlených budov pro oblast bydlení, rozloha plochy určená pro výstavbu nových rodinných domů*

## 4.5 Přehled programových oblastí a opatření

### A. Život v obci

- A. 1 Podpora a uchování kulturních tradic
- A. 2 Podpora spolkové činnosti a spolupráce
- A. 3 Kvalitní volnočasové vyžití v obci

### B. Kvalitní a dostupné služby

- B. 1 Kvalitní a dostupné zdravotnictví
- B. 2 Rozšíření nabídky sociálních služeb
- B. 3 Zkvalitňování zázemí pro školství
- B. 4 Prevence kriminality
- B. 5 Služby občanům

### C. Doprava a ekonomika

- C. 1 Rozvoj cykloturistiky
- C. 2 Zvýšení bezpečnosti silničního provozu
- C. 3 Kvalitní veřejná doprava
- C. 4 Přilákání nových investorů a zaměstnavatelů do regionu

### D. Infrastruktura a veřejné prostranství

- D. 1 Podpora bydlení
- D. 2 Rekonstrukce nevyužívaných budov a budov v majetku města
- D. 3 Obnova veřejného prostranství



## **A. Život v obci**

### **Specifické cíle**

Pro tento program byly stanoveny specifické cíle, kterých chce obec do konce roku 2022 dosáhnout.

**SC 1: Zajistit širokou nabídku volnočasových aktivit v obci**

**SC 2: Podpora spolupráce napříč jednotlivými sektory**

**SC 3: Pořádání a aktivní účast na kulturních a sportovních akcích**

V návaznosti na program a jeho cíle jsou stanovena opatření, která dále rozvíjí program do konkrétní podoby a naznačují tak jednotlivé směry jeho naplňování, tedy to, na co se město bude v následujících letech zaměřovat. Ještě konkrétnější jsou pak rozvojové aktivity, kterými město bude naplňovat jednotlivé programové oblasti a v důsledku i celou vizi města.

### **Opatření:**

- A. 1 Podpora a uchování kulturních tradic
- A. 2 Podpora spolkové činnosti a spolupráce
- A. 3 Kvalitní volnočasové vyžití v obci

## A. Život v obci

### Rozvojové aktivity dle opatření

#### A. 1 Podpora a uchování kulturních tradic

Aktivita	Rok realizace	Odpovědnost	Náklady (mil. Kč)	Zdroje financování
<b>A. 1. 1. Rekonstrukce kina a Lidového domu - dokončení</b>	2016 - 2019	ZM	20	Fond kinematografie, dotace OK, vlastní zdroje
Rozsah prací: rekonstrukce elektro a jevištní techniky, dispoziční uspořádání, rekonstrukce střechy				
<b>A. 1. 2. Využití nového prostoru ke zřízení muzea/galerie</b>	2020	ZM	5	Vlastní zdroje, dotace OK
Rozsah prací:				
<b>A. 1. 3. Realizace divadelního festivalu Hanácký divadelní máj</b>	ročně	kulturní referent	200 tis./rok	Ministerstvo kultury dotace OK, vlastní zdroje
<b>A. 1. 4. Divadelní pátky</b>	ročně	kulturní referent	50 tis./rok	vlastní zdroje
<b>A. 1. 5. Svátek hudby</b>	ročně	ředitel ZUŠ	200 tis./rok	dotace OK, vlastní zdroje
<b>A. 1. 6. Hody</b>	ročně	kulturní referent	100 tis./rok	vlastní zdroje
<b>A. 1. 7. OPIDUM</b>		ZM	-	-
<b>A. 1. 8. Sv. Florián</b>		hasiči	-	-

## A. Život v obci

### A. 2 Podpora spolkové činnosti a spolupráce

Aktivita	Rok realizace	Odpovědnost	Náklady (mil. Kč)	Zdroje financování
<b>A. 2. 1 Podpora činnosti neziskových organizací a zázemí pro jejich činnost</b>	Každoroční realizace	starostka	500 tis./rok	vlastní zdroje dotace OK
Poznámka:				
<b>A. 2. 2. Podpora spolupráce s okolními obcemi v rámci mikroregionů a MAS</b>	ročně	starostka místostarosta	100 tis./rok	vlastní zdroje
Poznámka:				
<b>A. 2. 3. Zapojení podnikatelského sektoru do dění v obci</b>	Po celé plánovací období	ZM	-	-
Poznámka:				

### A. 3 Kvalitní volnočasové využití v obci

Aktivita	Rok realizace	Odpovědnost	Náklady (mil. Kč)	Zdroje financování
<b>A. 3. 1. Výstavba dětského hřiště</b>	2016 2017	ZM	2,5	MMR vlastní zdroje
Rozsah prací: vybudování centrálního dětského hřiště pro všechny věkové kategorie				
<b>A. 3. 2. Vybudování přírodního biotopu</b>				
Rozsah prací: vybudování biotopu, parkoviště				
<b>A. 3. 3. Vybudování značených turistických stezek</b>				
Rozsah prací:				

## **B. Kvalitní a dostupné služby**

### **Specifické cíle**

Pro tento program byly stanoveny specifické cíle, kterých chce obec do konce roku 2022 dosáhnout.

**SC 1: Zvýšit spokojenost občanů s kvalitou a dostupností zdravotních a sociálních služeb**

**SC 2: Zlepšit zázemí pro školní a předškolní vzdělávání**

**SC 3: Omezit trestnou činnost/přestupkové jednání a zvýšit pocit bezpečí ve městě**

V návaznosti na program a jeho cíle jsou stanovena opatření, která dále rozvíjí program do konkrétní podoby a naznačují tak jednotlivé směry jeho naplňování, tedy to, na co se město bude v následujících letech zaměřovat. Ještě konkrétnější jsou pak rozvojové aktivity, kterými město bude naplňovat jednotlivé programové oblasti a v důsledku i celou vizi města.

### **Opatření:**

- B. 1 Kvalitní a dostupné zdravotnictví
- B. 2 Rozšíření nabídky sociálních služeb
- B. 3 Zkvalitňování zázemí pro školství
- B. 4 Prevence kriminality
- B. 5 Služby občanům

## B. Kvalitní a dostupné služby

### Rozvojové aktivity dle opatření

#### *B. 1 Kvalitní a dostupné zdravotnictví*

Aktivita	Rok realizace	Odpovědnost	Náklady (mil. Kč)	Zdroje financování
<b>B. 1. 1. Rozšíření zdravotnických služeb o dalšího praktického lékaře v obci</b>	2017	ZM	-	-
Rozsah prací:				

#### *B. 2 Rozšíření nabídky sociálních služeb*

Aktivita	Rok realizace	Odpovědnost	Náklady (mil. Kč)	Zdroje financování
<b>B. 2. 1 Vybudování domova pro seniory nebo podobného zařízení</b>	2019	ZM	15	dotace EU vlastní zdroje
Rozsah prací:				
<b>B. 2. 2. Výstavba hřiště pro seniory</b>	2016 - 17	ZM	300 tis.	vlastní
Poznámka:				
<b>B. 2. 3. Senior taxi</b>	2017	ZM	200 tis.	vlastní

#### *B. 3 Zkvalitňování zázemí pro školství*

Aktivita	Rok realizace	Odpovědnost	Náklady (mil. Kč)	Zdroje financování
<b>B. 3. 1 Výstavba venkovního hřiště u ZŠ</b>	2018	ZM	7	MŠMT vlastní zdroje
Rozsah prací: vybudování venkovního hřiště s umělým povrchem				
<b>B. 3. 2. Rekonstrukce ZŠ – VI. etapa</b>	2017	ZM	35	IROP, OPŽP vlastní zdroje
Rozsah prací: rekonstrukce elektro a vodoinstalací, oprava podlah, topení, výměna vnitřních dveří, úprava venkovního terénu				
<b>B. 3. 3. Rekonstrukce ZUŠ</b>	2016, 2017	ZM	20	OPŽP vlastní zdroje
Rozsah prací: celková rekonstrukce budovy (výměna oken, dveří, rekonstrukce elektro a vodoinstalace, podlahy, zateplení budovy, fasáda).				
<b>B. 3. 4. Rekonstrukce MŠ</b>	2016, 2018	ZM	5	vlastní zdroje
Rozsah prací: rekonstrukce budovy, technického zázemí, vnitřní rozvody sítí				

## B. Kvalitní a dostupné služby

### B. 4 Prevence kriminality

Aktivita	Rok realizace	Odpovědnost	Náklady (mil. Kč)	Zdroje financování
<b>B. 4. 1 Prevence asociálního chování dětí</b>	ročně	MŠ, ZŠ, ZUS, DDM	100 tis.	dotace OK vlastní zdroje
Poznámka: cílená práce s dětmi a vytvoření podmínek pro aktivní trávení volného času a další				
<b>B. 4. 2. Snížení majetkové kriminality</b>	2017	ZM	300 tis.	dotace OK vlastní zdroje
Poznámka: zamezení krádeží, vandalismu apod., kamerový systém				
<b>B. 4. 3. Prevence negativních jevů způsobených agresivním chováním občanů</b>	Ročně 2016	ZM	300 tis./rok	Vlastní zdroje
Poznámka: mimo jiné eliminace opuštěných budov, osvětlová činnost				

### B. 5 Služby občanům

Aktivita	Rok realizace	Odpovědnost	Náklady (mil. Kč)	Zdroje financování
<b>B. 5. 1 Výstavba sběrného dvora</b>	2018	ZM	7	dotace OPŽP vlastní zdroje

## C. Místní ekonomika a doprava

### Specifické cíle

Pro tento program byly stanoveny specifické cíle, kterých chce obec do konce roku 2022 dosáhnout.

**SC 1: Vytvořit atraktivní prostředí pro investory/zaměstnavatele**

**SC 2: Kvalitní dopravní obslužnost obce**

**SC 3: Zvýšení bezpečnosti na pozemních komunikacích**

V návaznosti na program a jeho cíle jsou stanovena opatření, která dále rozvíjí program do konkrétní podoby a naznačují tak jednotlivé směry jeho naplňování, tedy to, na co se město bude v následujících letech zaměřovat. Ještě konkrétnější jsou pak rozvojové aktivity, kterými město bude naplňovat jednotlivé programové oblasti a v důsledku i celou vizi města.

### Opatření:

- C. 1 Rozvoj cykloturistiky
- C. 2 Zvýšení bezpečnosti silničního provozu
- C. 3 Kvalitní veřejná doprava
- C. 4 Přilákání nových investorů a zaměstnavatelů do regionu



## C. Místní ekonomika a doprava

### Rozvojové aktivity dle opatření

#### *C. 1 Rozvoj cykloturistiky*

Aktivita	Rok realizace	Odpovědnost	Náklady (mil. Kč)	Zdroje financování
<b>C. 1. 1 Rozšiřování cyklostezek/tras a jejich propojenost mezi obcemi regionu</b>	2017 Měrovice	ZM	13	SFDI Dotace OK, IROP MAS, vlastní zdroje
	2019			
	Víceměřice			
	2022 Pivín			
Poznámka:				

#### *C. 2 Zvýšení bezpečnosti silničního provozu*

Aktivita	Rok realizace	Odpovědnost	Náklady (mil. Kč)	Zdroje financování
<b>C. 2. 1 Umístění radarů/retardérů/dopravních značek na kritických místech, přechody pro chodce</b>	2017	ZM	2	Dotace OK Vlastní zdroje
Poznámka:				

#### *C. 3 Kvalitní veřejná doprava*

Aktivita	Rok realizace	Odpovědnost	Náklady (mil. Kč)	Zdroje financování
<b>C. 3. 1 Fungující veřejná doprava do větších měst</b>	průběžně	ZM	70 tis./rok	OK vlastní zdroje
Poznámka:				

#### *C. 4 Přilákání nových investorů a zaměstnavatelů do regionu*

Aktivita	Rok realizace	Odpovědnost	Náklady (mil. Kč)	Zdroje financování
<b>C. 4. 1 Aktivní podpora podnikání ve městě</b>	průběžně	ZM	200 tis.	Vlastní zdroje
Poznámka: propagace prostor určených k průmyslové výrobě/poskytování služeb, setkávání s podnikateli				
<b>C. 4. 2 Příprava ploch pro možné využití podnikatelskými subjekty</b>	2016 - 2022	ZM	20	IROP, OPŽP vlastní zdroje
Poznámka: snaha o vytvoření průmyslové zóny				

## **D. Infrastruktura a veřejné prostranství**

### **Specifické cíle**

Pro tento program byly stanoveny specifické cíle, kterých chce obec do konce roku 2022 dosáhnout.

#### **SC 1: Dokončení rekonstrukce ulic a veřejného prostranství**

#### **SC 2: Zajištění pozemků/budov pro účely bydlení**

#### **SC 3: Zajištění reprezentativního veřejného prostranství**

V návaznosti na program a jeho cíle jsou stanovena opatření, která dále rozvíjí program do konkrétní podoby a naznačují tak jednotlivé směry jeho naplňování, tedy to, na co se město bude v následujících letech zaměřovat. Ještě konkrétnější jsou pak rozvojové aktivity, kterými město bude naplňovat jednotlivé programové oblasti a v důsledku i celou vizi města.

### **Opatření:**

- D. 1 Podpora bydlení
- D. 2 Rekonstrukce nevyužívaných budov a budov v majetku města
- D. 3 Obnova veřejného prostranství

## D. Infrastruktura a veřejné prostranství

### Rozvojové aktivity dle opatření

#### *D. 1 Podpora bydlení*

Aktivita	Rok realizace	Odpovědnost	Náklady (mil. Kč)	Zdroje financování
<b>D. 1. 1 Příprava podmínek pro výstavbu a využití prázdných budov pro účely bydlení</b>	2016	ZM	300 tis./rok	Vlastní zdroje
Rozsah prací: motivace pro zájemce o rekonstrukce neobydlených budov				
<b>D. 1. 2 Protipovodňová opatření – ul. Šafaříkova</b>	2017	ZM	5,8	OPŽP vlastní zdroje
Rozsah prací:				
<b>D. 1. 3 Infrastruktura na Velké ploše</b>	2016-18	ZM		
Rozsah prací: vybudování inženýrských sítí pro rodinné domy a pro zónu pro podnikání				

#### *D. 2 Rekonstrukce nevyužívaných budov a budov v majetku města*

Aktivita	Rok realizace	Odpovědnost	Náklady (mil. Kč)	Zdroje financování
<b>D. 2. 1 Nové využití bývalých jeslí</b>	2016	ZM	1,5	vlastní
Rozsah prací: demolice - přestavba - prodej				
<b>D. 2. 2 Rekonstrukce hasičské zbrojnice</b>	2017	ZM	10	OPŽP
Rozsah prací: rekonstrukce budovy (rekonstrukce elektroinstalace, topení, zateplení budovy, fasáda, výměna garážových vrat).				
<b>D. 2. 3 Rekonstrukce městské radnice</b>	2020	ZM	20	vlastní zdroje
Rozsah prací: celková rekonstrukce budovy se statickým zajištěním, dostavba obřadní síně				
<b>D. 2. 4 Rekonstrukce tribuny stadionu</b>	2016	ZM	10	MŠMT vlastní zdroje
<b>D. 2. 5 Rekonstrukce „Bílého domu“</b>	2020	ZM	15	vlastní zdroje

## D. Infrastruktura a veřejné prostranství

### D. 3 Obnova veřejného prostranství

Aktivita	Rok realizace	Odpovědnost	Náklady (mil. Kč)	Zdroje financování
<b>D. 3. 1 Rekonstrukce hřbitova a přístupové cesty</b>	2016-18	ZM	10	MZe vlastní zdroje
Rozsah prací: vydláždění chodníků, vybudování kolumbária, parkoviště, vybudování přístupového chodníku v ulici Havlíčkova, revitalizace zeleně, mobiliář				
<b>D. 3. 2 Rekonstrukce veřejného prostranství</b>	2017 Šafaříkova 2017 Trávnícká chodníky 2018 Mlýnská	ZM	12	IROP vlastní zdroje
Rozsah prací: rekonstrukce komunikací, chodníků, vybudování parkovacích ploch, rekonstrukce VO, mobiliář				
<b>D. 3. 2 Rozšíření zeleně a zelených ploch v katastru obce</b>	průběžně	ZM	8	OPŽP, dotace OK vlastní zdroje
Poznámka: zpracování plánu výsadby a údržby zeleně, udržování polních cest, park velká plocha, lesopark Masarykova lípa				

## Rozpočtový výhled 2017 - 2020:

Níže je uveden návrh rozpočtového výhledu města od roku 2017 do roku 2020. Je důležité zmínit, že tento výhled není typickým výhledem, který by byl chápan jako plán, který by se měl dodržet. Město tím chce demonstrovat skutečnost, že má v zásobě mnoho naplánovaných projektů, které by chtělo realizovat. Bude však záležet na finančním zdraví města, jeho možnostech a také prioritách zastupitelstva a vedení města a občanů v daném roce. Ve skutečnosti to tedy znamená, že tento výhled s vysokými výdaji není reálný, ale obsahuje všechny projekty, které by chtělo město realizovat a bude záležet na mnoha faktorech, v jakém období se jednotlivé realizace uskuteční. Dle odvětvového členění ale lze předpokládat, že největší částky v jednotlivých letech připadnou do *služeb pro obyvatelstvo*.

**Tabulka 16: Návrh rozšířeného rozpočtového výhledu na období 2017 - 2020**

NÁVRH ROZPOČTOVÉHO VÝHLEDU NA ROKY 2017 -2020						
(v tis. Kč)						
třída	druhovému třídění rozpočtové skladby	rok 2016	rok 2017	rok 2018	rok 2019	rok 2020
1	daňové příjmy	35 762,00	33 000,00	33 000,00	33 000,00	33 000,00
	<b>v tom SITA:</b>	<b>10 000,00</b>	<b>8 000,00</b>	<b>8 000,00</b>	<b>8 000,00</b>	<b>8 000,00</b>
2	nedaňové příjmy	5 259,00	5 000,00	5 000,00	5 000,00	5 000,00
3	kapitálové příjmy	1 000,00	1 000,00	500,00	500,00	500,00
4	přijaté transfery (dotace), bez převodů fondům	3 190,00	3 100,00	3 100,00	3 100,00	3 100,00
	<b>PŘÍJMY CELKEM</b>	<b>45 211,00</b>	<b>42 100,00</b>	<b>41 600,00</b>	<b>41 600,00</b>	<b>41 600,00</b>
5	běžné výdaje (provoz města)	33 973,00	34 000,00	34 000,00	34 000,00	34 000,00
6	kapitálové výdaje (investiční)	8 802,00	100 850,00	49 000,00	27 000,00	45 000,00
	<b>VÝDAJE CELKEM</b>	<b>42 775,00</b>	<b>134 850,00</b>	<b>83 000,00</b>	<b>61 000,00</b>	<b>79 000,00</b>

(v tis. Kč)						
skup.	Rozpis výdajů dle odvětvového třídění rozpočtové skladby	rok 2016	rok 2017	rok 2018	rok 2019	rok 2020
1	zemědělství, lesní hospodářství a rybářství	50,00	50,00	50,00	50,00	50,00
2	průmysl, doprava a ost. odvětví hospodářství	3 634,00	21 914,00	11 114,00	1 114,00	1 114,00
3	služby pro obyvatelstvo	23 580,00	88 450,00	57 500,00	30 500,00	43 500,00
4	sociální věci	627,00	477,00	477,00	15 477,00	477,00
5	bezpečnost a požární ochrana	1 552,00	10 552,00	552,00	552,00	552,00
6	všeobecná veřejná správa	13 332,00	13 407,00	13 307,00	13 307,00	33 307,00
	<b>SALDO (příjmy minus výdaje)</b>	<b>-2 436,00</b>	<b>-92 750,00</b>	<b>-41 400,00</b>	<b>-19 400,00</b>	<b>-37 400,00</b>

(v tis. Kč)						
pol.	Rozpis financování dle položek rozpočtové skladby	rok 2016	rok 2017	rok 2018	rok 2019	rok 2020
8124	úhrada splátek dlouhodobého úvěru (ČOV)	-2 436,00	-2 427,00	-2 400,00	0,00	0,00
8115	zapojení úspor z minulých let	0,00	7 000,00	0,00	0,00	0,00
<b>tř. B</b>	<b>FINANCOVÁNÍ</b>	<b>-2 436,00</b>	<b>4 573,00</b>	<b>-2 400,00</b>	<b>0,00</b>	<b>0,00</b>
	<b>SALDO (příjmy minus výdaje, vč. financování)</b>	<b>0,00</b>	<b>-88 177,00</b>	<b>-43 800,00</b>	<b>-19 400,00</b>	<b>-37 400,00</b>

Zdroj: Městský úřad Némčice nad Hanou

V budoucích letech je možné realizovat množství různě velkých projektů. Mezi největší investiční akce, které by bylo možné realizovat v roce 2017, patří zejména VI. etapa rekonstrukce základní školy. Dále pak rozšiřování cyklostezek směrem k Měrovicím a Víceměřicím. V neposlední řadě také rekonstrukce hasičské zbrojnice a mnohé další. Výhledově se plánuje také rekonstrukce radnice, příprava ploch pro nově příchozí podnikatele, rekonstrukce hřbitova a dílčí aktivity z oblasti údržby veřejného prostranství.

## 4.6 Návaznost na vyšší strategické dokumenty

Jednotlivé programové oblasti SPRM Němčice nad Hanou se překrývají jak s oblastmi *Strategie komunitně vedeného místního rozvoje MAS Na cestě k prosperitě*, tak s oblastmi, které jsou obsaženy v *Programu rozvoje územního obvodu Olomouckého kraje na období 2015-2020*, a v neposlední řadě také s prioritami, které jsou zahrnuty ve strategických dokumentech mikroregionů Němčicko a Střední Haná.

Strategie MAS Na cestě k prosperitě koresponduje se strategickým dokumentem města především v oblasti *Život v obci*. Do této skupiny spadá např. podpora a uchování kulturních tradic, sportovních a společenských akcí, kdy v cílech MAS lze spatřovat podporu řemeslných činností, veřejných prostor a památek. Stejně tak se oba celky zaměřují na podporu spolkové činnosti a neziskových organizací. Další důležitou oblastí ve strategickém dokumentu města jsou *Kvalitní a dostupné služby*. Tato oblast se zaměřuje především na zdravotní, sociální služby, stejně tak na oblast školství a bezpečnosti. Stejná škála služeb je obsažena i ve strategickém dokumentu MAS v podoblasti *Infrastruktura pro život*. Oblast dopravy a ekonomiky je taktéž provázána, a to částečně s podoblastí *Infrastruktura pro život* a zároveň s oblastí *Podnikání na venkově a zaměstnanost*. Co se týče programové oblasti *Infrastruktura a veřejné prostranství*, kterou si město stanovilo jako poslední prioritní oblast, ta v podstatě kopíruje vytyčenou prioritu MAS nazvanou *Kvalitní prostředí pro život*. Přestože se oba strategické dokumenty liší v počtu oblastí, které řeší, obsahově jsou si velmi podobné a lze tedy říct, že město Němčice nad Hanou bude v následujících letech řešit problémy typické pro celý region.

Co se týče návaznosti strategického dokumentu města na Program rozvoje územního obvodu Olomouckého kraje na období 2015-2020, tak jednotlivé oblasti se překrývají zejména v níže zmíněných bodech. Programová oblast města *Život v obci* je v souladu s krajským plánem, který se zaměřuje na zkvalitnění podmínek pro kulturu, sport a volnočasové aktivity a uchování kulturního dědictví kraje. Oblast *Kvalitní a dostupné služby* navazuje na celou krajskou oblast zvanou *Podmínky pro život obyvatel*, která je zacílena jak na zdravotní a sociální služby, na otázky bezpečnosti, tak na veřejnou infrastrukturu. Oblast *Doprava a ekonomika* je v souladu s krajskými oblastmi *Ekonomika a inovace* a *Dopravní dostupnost a obslužnost*, které mají za úkol především přilákání nových investorů, zvýšení atraktivity kraje a zkvalitnění dopravní infrastruktury. Programová oblast *Infrastruktura a veřejné prostranství* se shoduje s některými body spadajícími do krajské oblasti *Podmínky pro život obyvatel*. Především se jedná o body týkající se zlepšení veřejné infrastruktury sloužící obyvatelstvu a zabezpečení kvalitního životního prostředí. Mikroregion Střední Haná se zaměřuje na pomoc obcím a využívání potenciálu daného území. Stejně tak jako město Němčice nad Hanou se mikroregion snaží vytvořit optimální podmínky pro bydlení, vzdělávání, kulturní i sportovní život občanů a zajistit mnohé další aspekty spokojeného života. Ve svých cílech má zakotvenu i snahu o obnovu a rozšíření technické a dopravní infrastruktury. Prioritou je také podpora podnikání a celkové zvýšení zaměstnanosti v regionu.



Mikroregion Němčicko, jehož činnosti jsou zaměřeny na hlubší spolupráci obcí, se snaží využívat potenciálu mikroregionu především v oblasti propagace cestovního ruchu a podpory výstavby cyklostezek. Stejně jako Němčice nad Hanou je mikroregion zaměřen na občana jako takového. To znamená, že má v prioritách stanoveno mimo jiné pořádání kulturních, společenských a sportovních aktivit, v neposlední řadě se zaměřuje i na podporu bydlení v regionu.

Celkově lze tedy konstatovat, že SPRM Němčice nad Hanou koresponduje jak se *Strategií komunitně vedeného místního rozvoje MAS Hanácký venkov, s Programem rozvoje územního obvodu Olomouckého kraje na období 2015-2020*, tak s oběma strategickými dokumenty mikroregionů Střední Haná a Němčicko. Ve všech strategiích je vidět, že se zaměřují na samotné jádro jednotlivých územních celků, a to na spokojenost občana s místem, ve kterém žije, a se kterým cítí určitou sounáležitost. Jednotlivé strategie mají také zájem na aktivním rozvoji celého kraje, regionu a města. Strategický dokument Němčic nad Hanou se shoduje se strategií MAS téměř ve všech oblastech i podoblastech. Krajská strategie je zaměřena na širší okruh problémů, ale i přesto jednotlivé priority města zapadají do dlouhodobé krajské vize. Strategie mikroregionů se snaží zkoordinovat jednotlivé činnosti tak, aby z nich mohla těžit co nejširší část obyvatel regionu, a zároveň usilují o hlubší meziobecní spolupráci členských obcí.

Lze tedy poznamenat, že se strategický dokument města respektuje všechny ostatní strategické dokumenty vyšších územních celků a je s nimi obsahově v souladu.

#### **4.7 Návaznost strategie na vnitřní programové a strategické dokumenty města**

Strategický plán rozvoje města Němčice nad Hanou 2016-2022 vychází z předchozího strategického dokumentu, dále ze strategických dokumentů vyšších územních celků, statistických dat, ale i z potřeb samotných obyvatel města. Neméně důležitým zdrojem informací a priorit města jsou také jednotlivé interní koncepce města, které reflektují konkrétní potřeby v jednotlivých oblastech. Němčice nad Hanou mají zpracován „*Zásobník projektů a opatření*“, který naplňoval předchozí strategický dokument a bylo k němu přihlíženo i při tvorbě současného strategického dokumentu. Konkrétně se při zpracování zohledňovala i kulturní oblast, která vycházela kromě jiného z dokumentu zvaného „*Koncepce města Němčice nad Hanou v oblasti kultury*“ a také z dokumentu „*Zhodnocení činnosti kulturního střediska, Městské knihovny a Turistického informačního centra za rok 2014*“. Město se v neposlední řadě zabývá také sociální péčí a pro tyto účely má zpracovanou „*Koncepci rozvoje města Němčice nad Hanou v sociální oblasti na období 2013-2016*“. Oblastí školství města se zabývá dokument zvaný „*Koncepce rozvoje školství a školských zařízení města Němčice nad Hanou na období 2011-2014*“. Na všechny výše zmíněné dokumenty Strategický plán rozvoje města Němčice nad Hanou 2016-2022 navazuje a aktualizuje současné potřeby dle aktuálních dat a potřeb občanů zjištěných z dotazníkového šetření.

Strategický dokument je úzce provázán i s rozpočtovým výhledem města, jelikož veškeré plánované investice, opravy a aktivity jsou do zmíněného dokumentu zahrnuty a pravidelně



aktualizovány. Zastupitelstvo města všechny plánované investiční akce, uvedené ve strategii projednává dle potřeb na pracovních poradách a přiřazuje jim dané priority pro aktuální rok. Pokud se městu vyskytne možnost využití dotace, priority jsou přehodnocovány, jelikož snahou města je maximální využití možnosti získání dotací na rozvojové aktivity. Nicméně pokud to stav komunikace, chodníku či nemovitosti vyžaduje, uvolňuje zastupitelstvo finance bez ohledu na využití dotací.

## **4.8 Způsob práce se strategickým dokumentem**

### ***Způsob realizace***

Strategický plán rozvoje města Němčice nad Hanou v letech 2014 - 2022 představuje stěžejní dokument, na který je brán ohled při rozhodování v klíčových otázkách rozvoje města, či v případě žádosti o finanční podporu z externích zdrojů. Jeho obsahem jsou návrhy konkrétních aktivit vedoucích k úspěšnému plnění specifických cílů v oblasti rozvoje města.

Na průběh plnění a případnou aktualizaci strategického plánu bude dohlížet vedení města, tedy starosta a zastupitelstvo. Mezi jejich činnosti lze mimo jiné řadit například zajištění financování dílčích aktivit, projednávání případných podnětů k jejich změnám a schvalování průběžných aktualizací dokumentu. Strategický plán rozvoje bude veřejně dostupný, a to na internetových stránkách města, kde bude také průběžně aktualizován.

### ***Monitoring realizace***

Důležitým úkolem bude především sledování plnění dílčích aktivit, vedoucích k realizaci strategických cílů. Tyto aktivity budou každoročně monitorovány zastupitelstvem města. Důraz bude kladen na skutečné výdaje a případné důvody neúspěšné realizace dílčích aktivit za uplynulý rok. Zároveň bude předložen nástin aktivit, které se podle plánu budou realizovat v roce následujícím, což usnadní například tvorbu rozpočtu na budoucí období. Bude tedy snaha o propojenost strategie s finančním výhledem města a celkový soulad se současnými a budoucími finančními možnostmi města.

### ***Způsob aktualizace***

Strategický plán rozvoje města je důležitým dokumentem, který analyzuje vstupní předpoklady města a navrhuje specifické cíle a aktivity do roku 2022, stejně tak dlouhodobé cíle do konce roku 2030. Průběžná situace se může vlivem vnějších podmínek během času měnit, a proto bude zapotřebí některé části dokumentu s postupem času aktualizovat. Taková aktualizace by měla navazovat na podněty, které vzniknou v důsledku průběžného plnění strategických cílů, či kvůli změnám termínů a rozpočtovým položkám v rámci jednotlivých projektových aktivit. Impulzem k revizi může být také potřeba formulovat další postup, vedoucí k realizaci strategického plánu rozvoje města. Za kontrolu a přípravu podnětů k opravě či aktualizaci bude odpovědné zastupitelstvo města. Aktualizace strategického plánu bude probíhat alespoň 1x ročně. Případné změny obsahu musí být schváleny zastupitelstvem města. Následně bude zveřejněna aktualizovaná verze dokumentu na internetových stránkách města.

## ***Komunikační plán***

Strategický plán rozvoje města je nástrojem, který bude využíván představiteli města při realizaci dílčích rozvojových cílů. Zároveň však slouží samotným obyvatelům města, kteří mají příležitost se na jeho tvorbě aktivně podílet. Je tedy důležité, aby byl stanoven postup, jakým způsobem bude veřejnost informována o probíhajících aktivitách města. Aby byl strategický plán plnohodnotně využit, musí dojít k seznámení veřejnosti s jeho výslednou podobou. Strategický plán bude po jeho schválení umístěn na webových stránkách města. Občané budou s výslednou podobou strategie rozvoje seznámeni formou prezentace, která proběhne na veřejném zasedání zastupitelstva a následně bude předána všem příspěvkovým organizacím. Obyvatelé města budou obsahem strategického plánu seznámeni také formou stručného článku v občasníku Němčice pod lupou. Postupem času bude strategický plán aktualizován, aby pružně reagoval na případné změny v socioekonomickém vývoji města a jeho okolí. I v tomto případě je nutné, aby byli představitelé města v neustálém kontaktu s občany, což přinese hodnotnou zpětnou vazbu, která může být využita při další práci se strategickým plánem.

## Seznam tabulek

Tabulka 1: Míra plnění jednotlivých opatření definovaných SPRM, 2012 .....	7
Tabulka 2: Základní informace .....	10
Tabulka 3: Vývoj počtu obyvatel města dle pohlaví a věku (2005 – 2014).....	15
Tabulka 4: Vývoj indexu stáří (2005 – 2014) .....	16
Tabulka 5: Období výstavby nebo rekonstrukce obydlých domů .....	19
Tabulka 6: Vyjíždějící do zaměstnání a škol (2011).....	22
Tabulka 7: Podnikatelské subjekty dle právní formy podnikání (2014) .....	23
Tabulka 8: Roční průměr denních intenzit dopravy na silnici č. 433 (2010).....	27
Tabulka 9: Frekvence spojů autobusové dopravy .....	28
Tabulka 10: Sběrná místa v Němčicích nad Hanou (aktuální stav) .....	31
Tabulka 11: Kapacita základní školy (2011 – 2016).....	35
Tabulka 12: Finanční ukazatele města (2010 – 2014).....	40
Tabulka 13: Vývoj trestné činnosti a přestupkového jednání na území města (2007 – 2015). 42	
Tabulka 14: Spokojenost a využívání místních zdrojů informací.....	44
Tabulka 15: Využití a spokojenost s poskytovanou službou .....	46
Tabulka 16: Návrh rozšířeného rozpočtového výhledu na období 2017 - 2020.....	71

## Seznam grafů

Graf 1: Vývoj počtu obyvatel města Němčice nad Hanou (2005 – 2014) .....	14
Graf 2: Celkový přírůstek obyvatelstva města (2005 – 2014).....	15
Graf 3: Průměrný věk obyvatel města – územní srovnání (2005 – 2014).....	16
Graf 4: Věková struktura obyvatelstva v roce 2014.....	17
Graf 5: Porovnání počtu domů a bytů v Němčicích nad Hanou v letech 2001 a 2011 .....	18
Graf 6: Právní důvod užívání bytů .....	19
Graf 7: Podíl nezaměstnaných osob ve srovnání s krajem a ČR (%), 2011 – 2014.....	20
Graf 8: Podíl nezaměstnaných osob v porovnání s okresem Prostějov (%); rok 2014, 2015 ..	21
Graf 9: Počet volných pracovních míst a dosažitelných uchazečů v Němčicích nad Hanou (2014, 2015) .....	22
Graf 10: Podnikatelské subjekty podle odvětví, 2014.....	23
Graf 11: Využití jednotlivých druhů pozemků města (2014) .....	29

Graf 12: Meziroční vývoj rozpočtu města (2010 – 2014) .....	41
Graf 13: Nejčastější zásahy JPO II Němčice nad Hanou za poslední 3 roky.....	42
Graf 14: Celková spokojenost se životem v obci .....	43
Graf 15: Spokojenost s dostupností lékařské péče .....	44
Graf 16: Zřízení domova pro seniory .....	45

## Seznam grafických příloh

Mapa 1: Katastrální území města a jeho okolí .....	11
Mapa 2: Územní působnost mikroregionů a místní akční skupiny .....	123