



FAKULTA
SOCIÁLNÍCH
STUDIÍ

Výzkumná zpráva z exit pollového šetření k volbám do Poslanecké sněmovny PČR 20. – 21. 10. 2017 v Brně a vybraných obcích Jihomoravského kraje.

Petr Voda, Michal Pink, Peter Spáč

Katedra politologie
Fakulta sociálních studií
Masarykova Univerzita

Masarykova univerzita, Fakulta sociálních studií

Joštova 10, 602 00 Brno, Česká republika
T: +420 549 49 1910, E: info@fss.muni.cz, www.fss.muni.cz
Bankovní spojení: KB Brno-město, ČÚ: 85636621/0100, IČ: 00216224, DIČ: CZ00216224
V odpovědi prosím uvádějte naše číslo jednací.



O výzkumu	3
Obsah výzkumu	5
Výsledky šetření	6
Odhad výsledků	6
Kdy se voliči rozhodli pro volbu konkrétní politické strany či hnutí? (Brno).....	8
Přesuny hlasů (Brno)	9
Ideální premiér? (Brno)	11
Plnění slibů (Brno)	12
Která témata voliči považují za nejdůležitější (Brno)	15
Důvody pro volbu strany (Brno)	17
Spokojenost s aktuální situací (Brno)	18
Zařazení na škále levice-pravice (Brno)	19
Socio-demografický profil elektorátu (Brno)	21
Vybrané rozdíly mezi Brnem a okolím.....	24
Ideální premiér?	24
Která témata voliči považují za nejdůležitější	25
Důvody pro volbu strany	26
Spokojenost s aktuální situací	27

Masarykova univerzita, Fakulta sociálních studií

Joštova 10, 602 00 Brno, Česká republika
T: +420 549 49 1910, E: info@fss.muni.cz, www.fss.muni.cz
Bankovní spojení: KB Brno-město, ČÚ: 85636621/0100, IČ: 00216224, DIČ: CZ00216224
V odpovědi prosím uvádějte naše číslo jednací.



O výzkumu

Exitpollový výzkum katedry politologie Fakulty sociálních studií proběhl na území města Brna a ve vybraných obcích Jihomoravského kraje před volebními místnostmi ve dnech 20. (od 14:00 do 20:00 hodin) a 21. října (od 8:00 do 12:00 hodin) 2017.

Do výzkumu se zapojilo celkem 63 proškolených tazatelů (41 v Brně a 22 mimo Brno). V Brně se výzkum uskutečnil ve všech městských částech s výjimkou Bosonoh, Chrlic, Kníniček, Ivanovic, Jehnic, Ořešína a Útěchova. Tyto části v souhrnu tvoří 3 % z celkového počtu voličů v Brně. Mimo Brno se výzkum uskutečnil ve všech okresních městech Jihomoravského kraje s výjimkou Znojma (tj. v Blansku, Vyškově, Hodoníně a Břeclavi). Dále byli dotazováni voliči v městech s 5 000 – 15 000 obyvateli (Letovice, Tišnov, Oslavany a Kyjov). Do výzkumu bylo zařazeno také několik menších obcí (Předklášteří, Rajhrad, Rajhradice, Mokrá-Horákov, Olšany, Habrovany, Rohatec a Ldná).

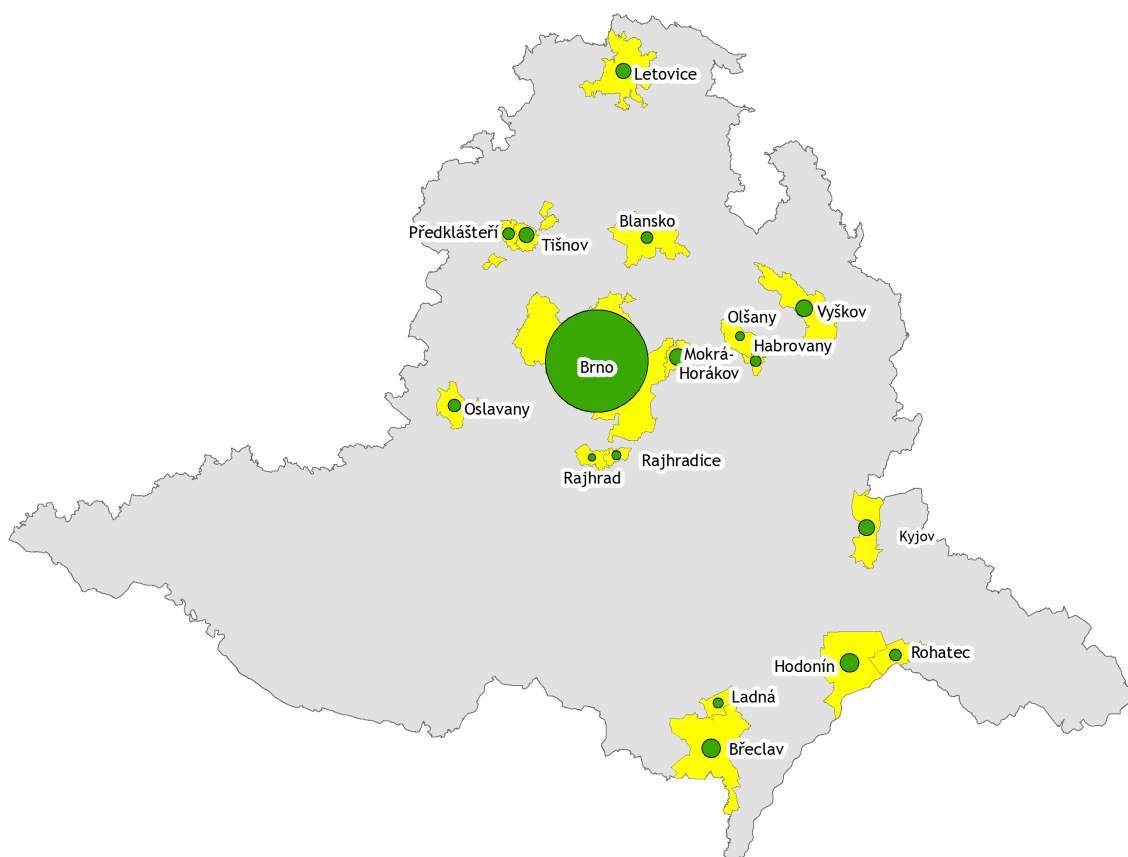
Ve dvou dnech oslovili tazatelé celkem 4591 voličů, s rozhovorem/účastí na šetření souhlasilo 2336 z nich. S odmítnutím se tazatelé setkávali více v obcích mimo Brno. Na území města Brna proběhlo celkem 1391 rozhovorů (vzorek byl pro Brno reprezentativní), 532 rozhovorů se uskutečnilo mimo Brno; dalších 413 odpovědí bylo sesbíráno v kontrolním vzorku dotazníků vyplňovaných samotnými voliči.

Masarykova univerzita, Fakulta sociálních studií

Joštova 10, 602 00 Brno, Česká republika
T: +420 549 49 1910, E: info@fss.muni.cz, www.fss.muni.cz
Bankovní spojení: KB Brno-město, ČÚ: 85636621/0100, IČ: 00216224, DIČ: CZ00216224
V odpovědi prosím uvádějte naše číslo jednací.



Mapa 1: Obce zařazené do výzkumu



Masarykova univerzita, Fakulta sociálních studií

Joštova 10, 602 00 Brno, Česká republika

T: +420 549 49 1910, E: info@fss.muni.cz, www.fss.muni.cz

Bankovní spojení: KB Brno-město, ČÚ: 85636621/0100, IČ: 00216224, DIČ: CZ00216224

V odpovědi prosím uvádějte naše číslo jednací.

Obsah výzkumu

Ve výzkumu byly zjišťovány informace v několika okruzích. Základním okruhem je volební chování v právě proběhlých volbách do Poslanecké sněmovny. Respondenti byli dotazováni:

- na volenou stranu,
- na to, kdy se pro volbu strany rozhodli,
- koho považují za vhodného kandidáta na premiéra,
- za jak důležité považují různé faktory ovlivňující volbu strany,
- jak vnímají naplnění některých vládních slibů,
- která témata považovali za důležitá,
- nakolik se zajímají politiku a
- kam řadí sebe a volenou stranu na škále levice pravice.

Druhým okruhem je volební chování v minulých volbách do Poslanecké sněmovny, tedy těch konaných na podzim roku 2013. Zde se výzkum dotazoval na účast ve volbách a v případě účasti také na volenou stranu.

Poslední okruh získaných informací byly sociodemografické údaje voličů (vzdělání, povolání, věk, pohlaví, příjem). Mimo to byli voliči také dotazováni na spokojenost se současnou situací.

Masarykova univerzita, Fakulta sociálních studií

Joštova 10, 602 00 Brno, Česká republika
T: +420 549 49 1910, E: info@fss.muni.cz, www.fss.muni.cz
Bankovní spojení: KB Brno-město, ČÚ: 85636621/0100, IČ: 00216224, DIČ: CZ00216224
V odpovědi prosím uvádějte naše číslo jednací.

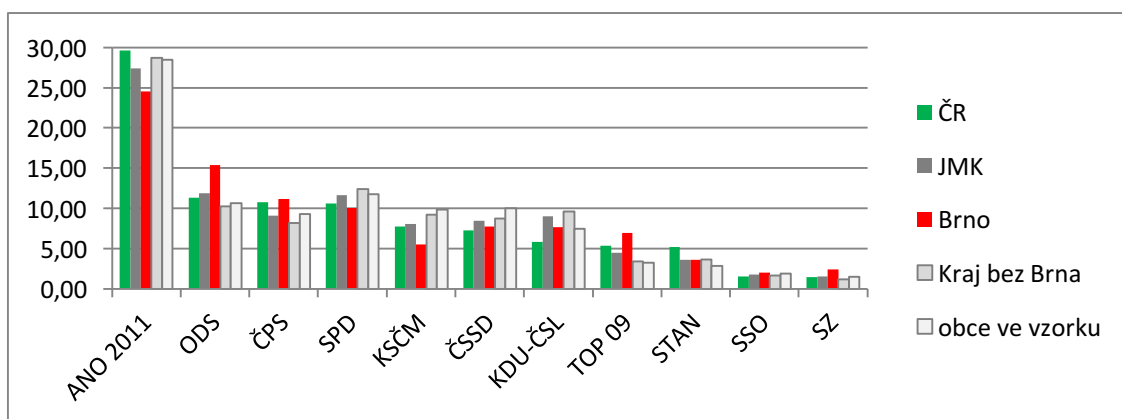


Výsledky šetření

Odhad výsledků

Vzhledem k tomu, že jsou již známy definitivní výsledky voleb, jsou všechny analýzy váženy skutečnými zisky stran. Pro korektní interpretaci dat je potřeba vzít v úvahu, že volební podpora stran se v Brně mírně lišila od celostátního průměru a není vhodné tedy zobecňovat získané poznatky na voliče v České republice, ale pouze na obyvatele Brna. Kvůli nízkému počtu tazatelů se nepodařilo vytvořit reprezentativní výběr obcí v rámci Jihomoravského kraje. Výzkum se konal v obcích, ve kterých se od výsledků v kraji mírně odlišují výsledky ČSSD a KDU-ČSL (viz graf č. 1).

Graf č. 1: Výsledky voleb do Poslanecké sněmovny v roce 2017 za ČR, Jihomoravský kraj, Brno a obce kraje bez Brna.

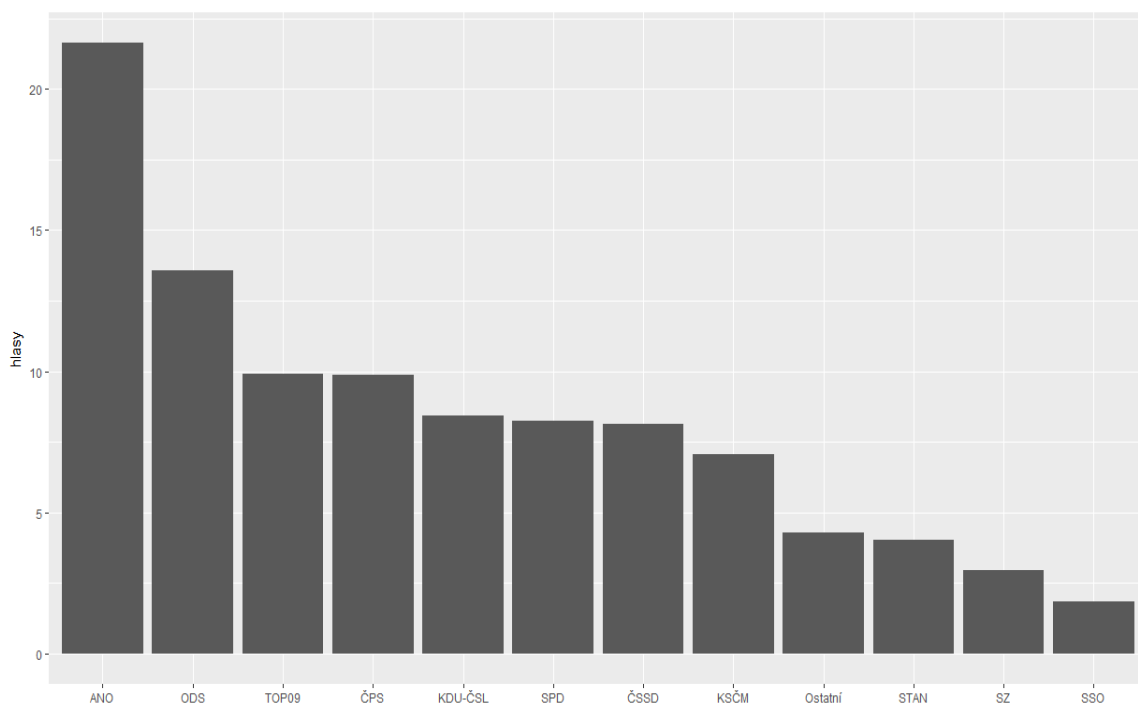


Graf č. 2 pak ukazuje odhad volebních výsledků v Brně dle exit pollu. V odhadu je využita váha zohledňující deklarovanou volbu strany v roce 2013. Vzhledem k tomu, že při daném počtu respondentů se chyba odhadu pohybuje okolo 2 %, tak lze odhadnuté výsledky považovat za relativně přesné. Dalším důvodem pro poměrně nepřesný odhad výsledku některých stran může být vysoká míra odmítání účasti na výzkumu.

Masarykova univerzita, Fakulta sociálních studií

Joštova 10, 602 00 Brno, Česká republika
T: +420 549 49 1910, E: info@fss.muni.cz, www.fss.muni.cz
Bankovní spojení: KB Brno-město, ČÚ: 85636621/0100, IČ: 00216224, DIČ: CZ00216224
V odpovědi prosím uvádějte naše číslo jednací.

Graf č. 2: Odhad výsledků dle Exit pollu



Masarykova univerzita, Fakulta sociálních studií

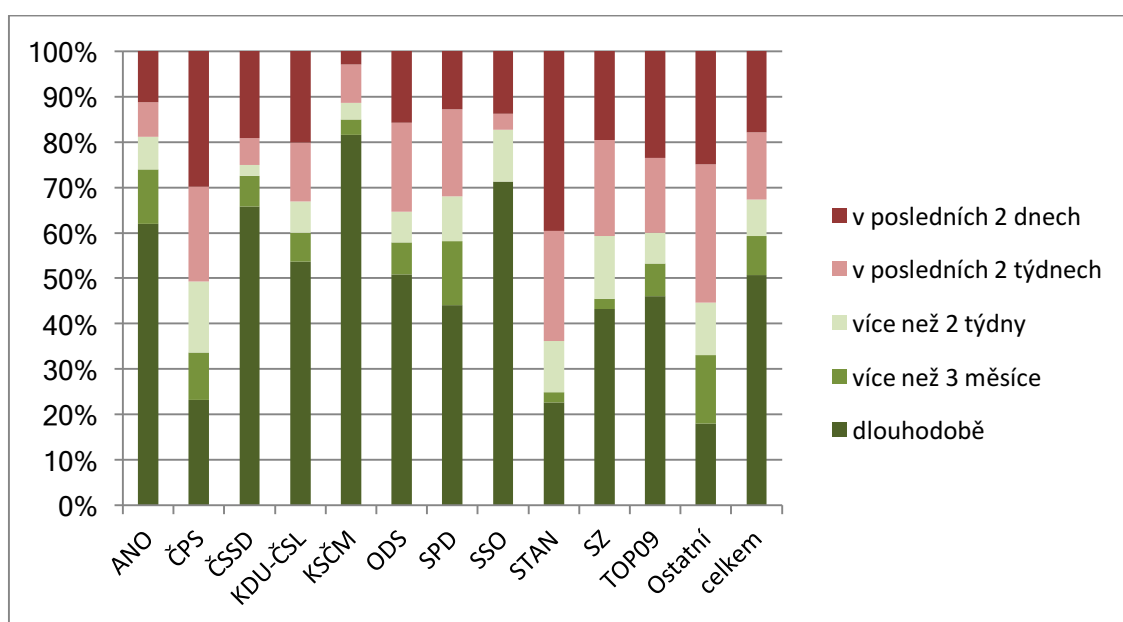
Joštova 10, 602 00 Brno, Česká republika
T: +420 549 49 1910, E: info@fss.muni.cz, www.fss.muni.cz
Bankovní spojení: KB Brno-město, ČÚ: 85636621/0100, IČ: 00216224, DIČ: CZ00216224
V odpovědi prosím uvádějte naše číslo jednací.



Kdy se voliči rozhodli pro volbu konkrétní politické strany či hnutí? (Brno)

Přibližně třetina voličů se rozhodla jen nedlouho před volbami (v posledních dvou týdnech). Takoví voliči podpořili zejména ČPS a STAN. Toto zjištění může napomoci pochopit překonání uzavírací klauzule v případě STAN a neočekávaně vysoký výsledek ČPS. Předvolební průzkumy přisuzovaly těmto stranám nižší zisk, protože polovina voličů, kteří jim nakonec odevzdali hlas, ještě nevěděla, že bude tyto strany volit. Naproti tomu největší podíl dlouhodobě rozhodnutých voličů najdeme v elektorátu KSČM, ČSSD a také ANO. Tyto strany relativně málo dokázaly oslovit voliče váhající do poslední chvíle, ačkoli v případě ANO jde v absolutních číslech o velkou skupinu voličů. ANO se v tomto ohledu stalo etablovanou stranou. Naproti tomu se k volbě strany nedlouho před volbami rozhodla přibližně třetina voličů KDU-ČSL a ODS, ačkoli jde o tradiční strany a jejich voliči byli dříve považováni za disciplinované.

Graf č. 3: Složení elektorátu jednotlivých dle okamžiku volebního rozhodnutí



Přesuny hlasů (Brno)

S disciplinovaností voličů jednotlivých stran úzce souvisí přesuny hlasů mezi volbami. Graf č. 4 ukazuje složení elektorátu jednotlivých stran podle toho jak, se voliči zachovali ve volbách do Poslanecké sněmovny v roce 2013. Vzhledem k tomu, že se v uplynulém čase uskutečnily také volby do Evropského parlamentu a do obecních a krajských voleb, není zcela jisté, zda se poskytnuté odpovědi skutečně týkají posledních poslaneckých voleb. Proto přesuny interpretujeme obecně jako dřívější volbu.

V uplynulém období se podpora stran značně proměnila. Vítězné hnutí ANO získalo velké množství nových voličů. Jak ukazuje graf, hlavním zdrojem nárůstu podpory strany byl přesun voličů dříve hlasujících pro ČSSD. Ti nyní tvoří téměř čtvrtinu všech voličů ANO, přičemž stabilní voliči ANO představují přibližně dvě pětiny podpory strany. Menšími zdroji nárůstu podporu byly přesuny od KSČM a ODS a také oslovení dřívějších nevoličů. Naproti tomu řada dřívějších voličů ANO opustila. Tito voliči se vydali ke všem stranám napříč spektrem, ale zejména k SPD, ODS, ČPS a STAN.

Základ podpory druhé nejsilnější strany, ODS, tvoří zejména její dlouhodobí voliči. Kromě přeběhlíků od ANO dokázala ODS oslovit také část voličů TOP09 a KDU-ČSL a dřívější nevoliče.

Na třetím a čtvrtém místě se umístily strany poprvé vstupující do Poslanecké sněmovny. Pirátům do ní pomohli zejména dřívější nevoliči (a prvovoliči). Celkem třetina voličů ČPS se voleb v roce 2013 neúčastnila. Strana pak dokázala oslovit voliče napříč spektrem s výjimkou dřívějších voličů KSČM a Úsvitu a také své dřívější voliče. Ti ale vzhledem k dříve nízké podpoře strany nepředstavují příliš významnou skupinu. Přibližně stejné zastoupení mají v elektorátu ČPS dřívější voliči Strany zelených. Také SPD dokázala přilákat dřívější nevoliče a voliče z řady různých stran. Nejvýznamnější proud je ten z ČSSD a předchozího projektu Tomia Okamury Úsvitu přímé demokracie. Nezanedbatelné podíly dnešních voličů SPD pak dříve preferovaly ANO a KSČM.

Na rozdíl od výše zmíněných stran, další v pořadí – KSČM, ČSSD, KDU-ČSL a TOP09 – voliče spíše ztrácely. V jejich elektorátu tak dominují dřívější voliči těchto stran. V případě ČSSD tvoří tři čtvrtiny z hlasů získaných stranou, v případě KSČM a KDU-ČSL pak přibližně dvě třetiny a v případě TOP09 polovinu. Část dřívějších voličů KSČM odešla zejména k ANO a SPD. Stejným směrem se vydala také část dřívějších voličů ČSSD, někteří z nich se rozhodli volit KSČM. V případě TOP09 a KDU-ČSL zaznamenáváme vzájemné přesuny a dále pak přesuny k ODS a STAN.

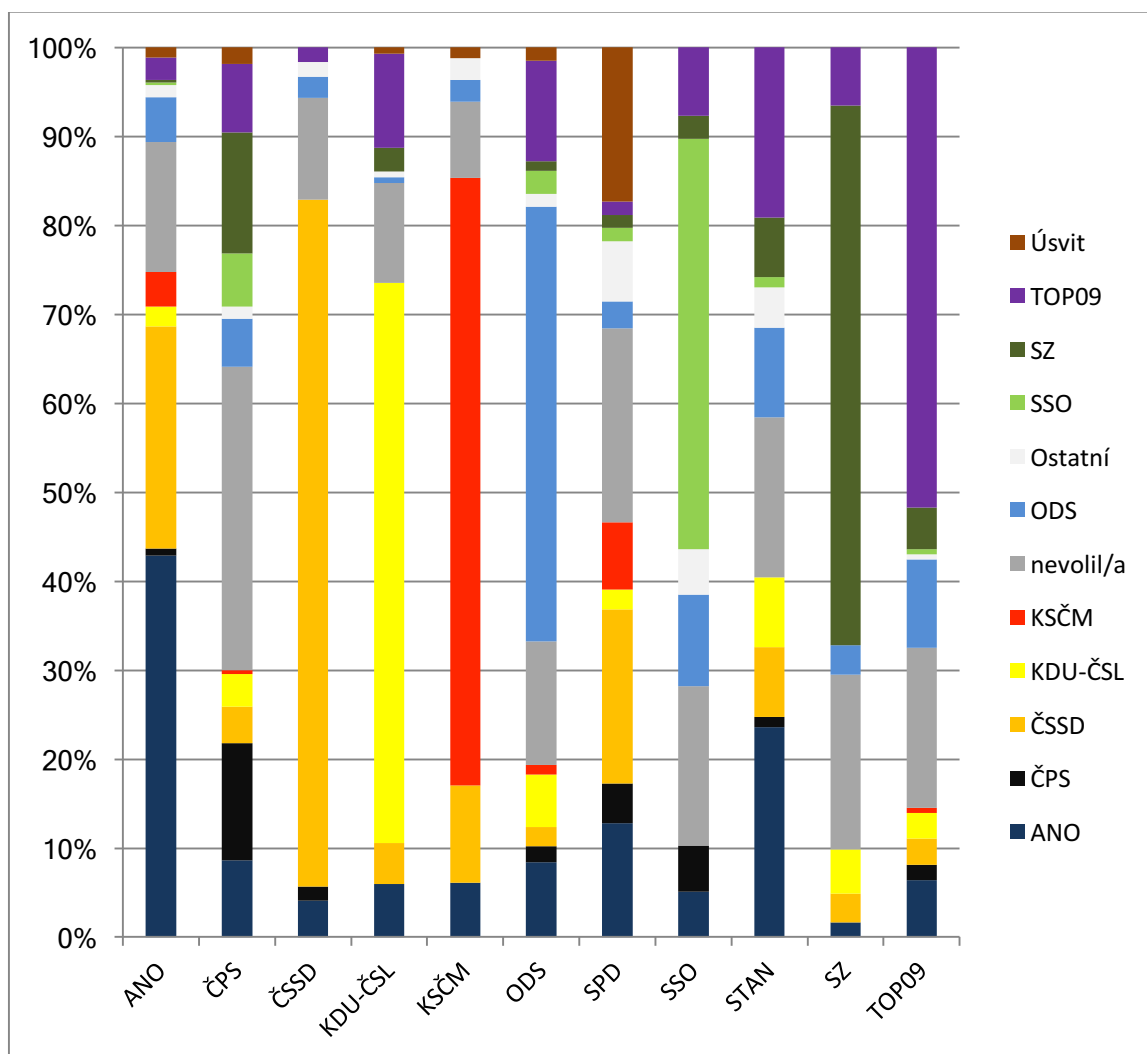
Masarykova univerzita, Fakulta sociálních studií

Joštova 10, 602 00 Brno, Česká republika
T: +420 549 49 1910, E: info@fss.muni.cz, www.fss.muni.cz
Bankovní spojení: KB Brno-město, ČÚ: 85636621/0100, IČ: 00216224, DIČ: CZ00216224
V odpovědi prosím uvádějte naše číslo jednací.



V uplynulých volbách zastoupení v Poslanecké sněmovně poprvé jako samostatná politická strana získal také STAN. Volební podporu STAN navýšili zejména dřívější voliči ANO, TOP09, nevoliči a v menší míře pak dřívější voliči ODS, KDU-ČSL, SZ a ČSSD.

Graf č. 4: Složení elektorátu jednotlivých dle deklarovaného volebního chování ve volbách do Poslanecké sněmovny v roce 2013

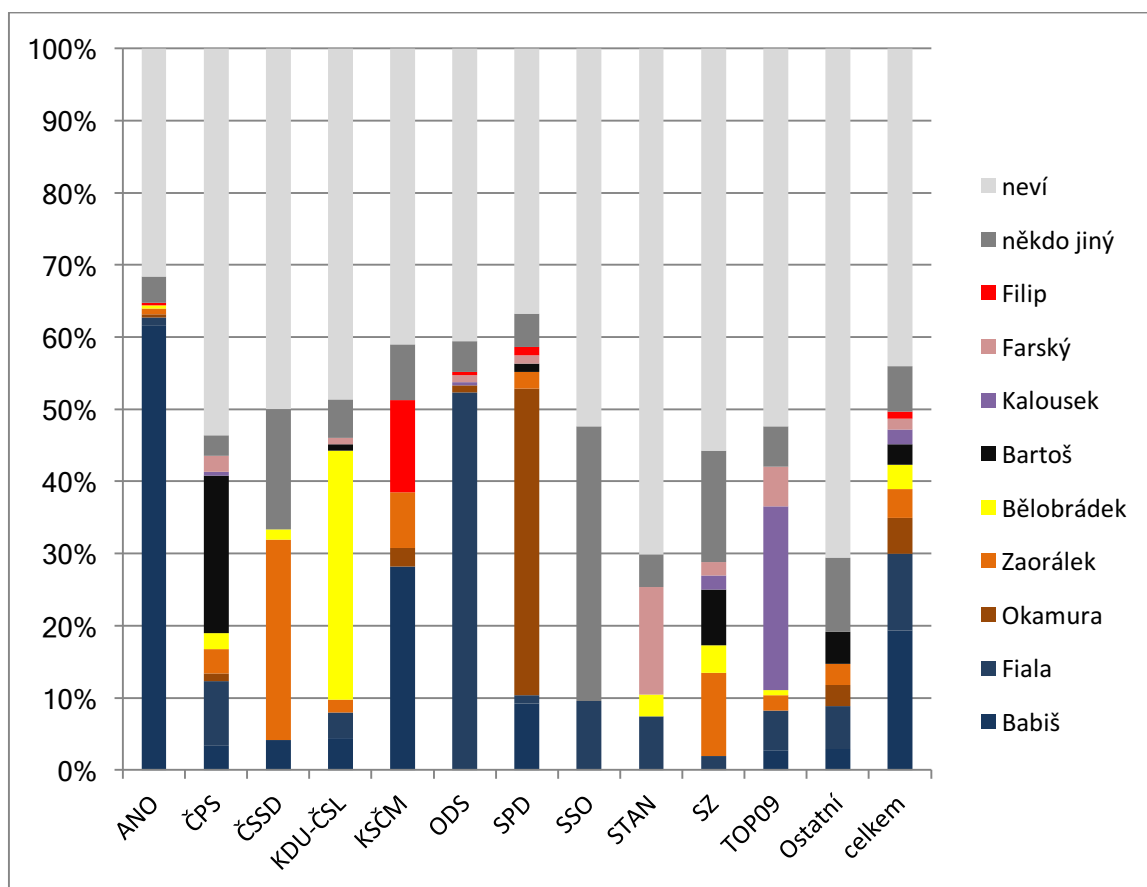


Ideální premiér? (Brno)

V rámci výzkumu byli respondenti dotazováni na spontánní odpověď na otázku „Kdo je podle Vás ideální kandidát na premiéra České republiky?“. Nejsilnější představu o budoucím premiérovi měli voliči ANO, SPD, ODS a KSČM.

Přibližně pětina voličů v Brně by si za přemíra přála Andreje Babiše. Nejvíce je tato varianta populární mezi voliči ANO. V případě ODS a SPD voliči těchto stran preferují lídry daných stran, tedy Petra Fialu v případě voličů ODS, respektive Tomia Okamuru v případě voličů SPD. Voliči KSČM pak častěji než Vojtěcha Filipa vidí jako ideálního premiéra Andreje Babiše. V této otázce nemají příliš jasno zejména voliči STAN, ČPS a překvapivě také ČSSD, které minimálně v Brně patrně příliš nevyšla sázka na Lubomíra Zaorálka, kterého za ideálního kandidáta na premiéra označila jen čtvrtina voličů ČSSD. Je ovšem důležité podotknout, že v rámci Jihomoravského kraje kandidoval Bohuslav Sobotka, kterého za ideálního premiéra považuje přibližně 15 % voličů strany.

Graf č. 5: Preferovaný kandidát na premiéra dle voličů jednotlivých stran ve volbách do Poslanecké sněmovny v roce 2017



Masarykova univerzita, Fakulta sociálních studií

Joštova 10, 602 00 Brno, Česká republika
T: +420 549 49 1910, E: info@fss.muni.cz, www.fss.muni.cz
Bankovní spojení: KB Brno-město, ČÚ: 85636621/0100, IČ: 00216224, DIČ: CZ00216224
V odpovědi prosím uvádějte naše číslo jednací.



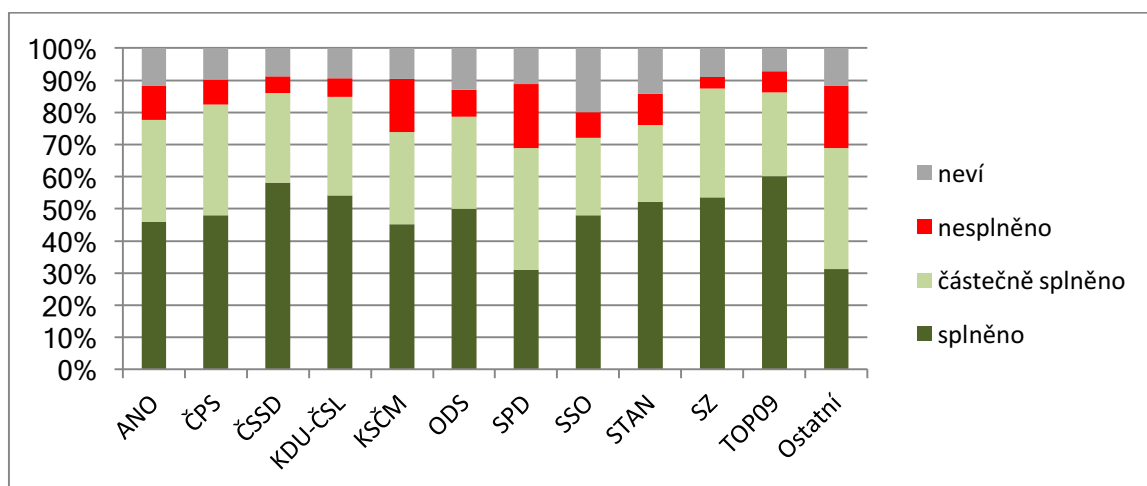
Plnění slibů (Brno)

Hodnocení toho, jak voliči vnímají plnění slibů, často odráží vztah k vládě. Do analýzy jsme zařadili celkem čtyři sliby, jeden poměrně palčivý slib, který byl v průběhu minulého volebního období naplněn, a to zvýšení minimální mzdy. Dále pak nenaplněný slib o prosazení zákona o sociálním bydlení a částečně naplněný slib o vytvoření registru smluv. Tyto sliby byly sice méně palčivé než ten o zvýšení minimální mzdy, ale stále relativně významné. Nakonec byl zařazen také relativně nevýznamný naplněný slib o vytvoření drážního regulačního úřadu.

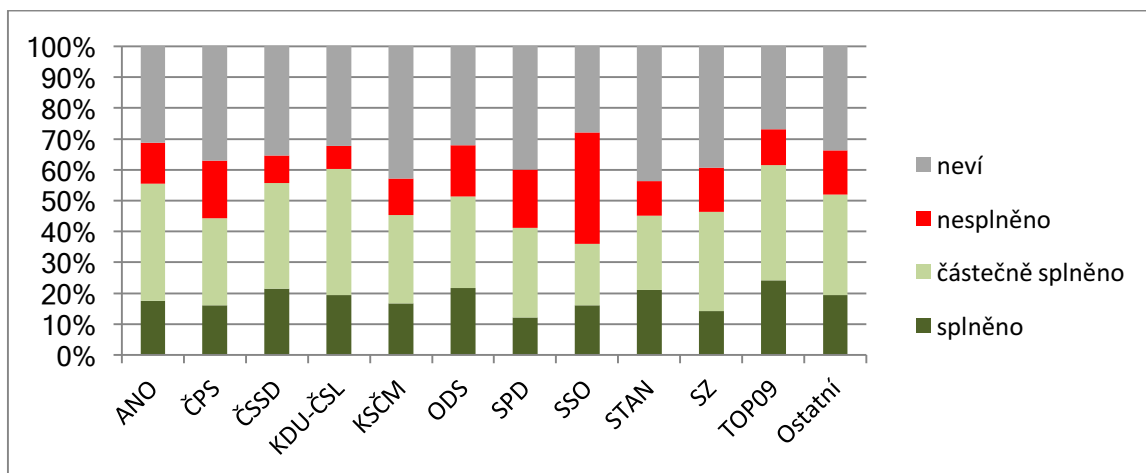
Hodnocení naplnění slibů je překvapivě poměrně racionální. Liší se ovšem míra vědomosti o naplnění daných slibů. Zatímco v případě minimální mzdy jen desetina voličů nedokáže říci, zda byl slib naplněn či nikoli (viz graf č. 6), tak v případě drážního regulačního úřadu je to 80 % (viz graf č. 9), což do značné míry odráží palčivost témat, kterých se sliby týkají.

Neexistuje podstatnější rozdíl v hodnocení mezi vládními a opozičními stranami. Voliči SPD a KSČM častěji označují sliby za nenaplněné, lhostejno k jejich reálnému stavu, nicméně rozdíl oproti ostatním stranám není příliš zásadní.

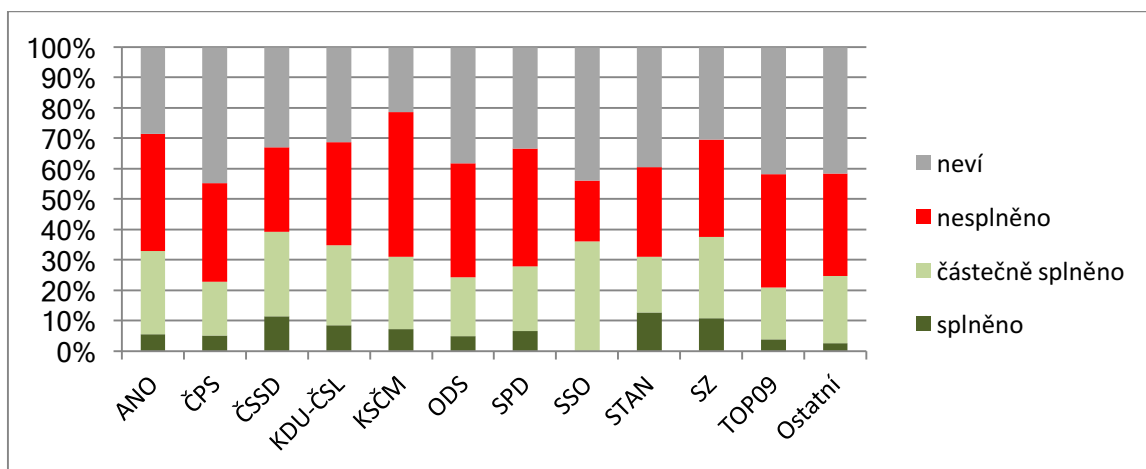
Graf č. 6: Hodnocení naplnění slibu o zvýšení minimální mzdy dle voličů jednotlivých stran ve volbách do Poslanecké sněmovny v roce 2017



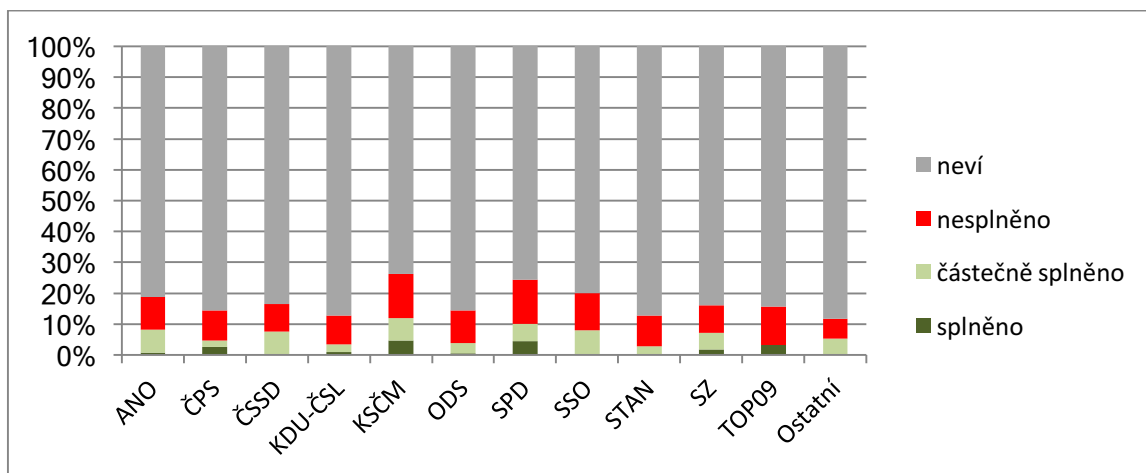
Graf č. 7: Hodnocení naplnění slibu o vytvoření registru smluv dle voličů jednotlivých stran ve volbách do Poslanecké sněmovny v roce 2017



Graf č. 8: Hodnocení naplnění slibu o prosazení zákona o sociálním bydlení dle voličů jednotlivých stran ve volbách do Poslanecké sněmovny v roce 2017



Graf č. 9: Hodnocení naplnění slibu o vytvoření regulačního drážního úřadu dle voličů jednotlivých stran ve volbách do Poslanecké sněmovny v roce 2017



Masarykova univerzita, Fakulta sociálních studií

Joštova 10, 602 00 Brno, Česká republika
 T: +420 549 49 1910, E: info@fss.muni.cz, www.fss.muni.cz
 Bankovní spojení: KB Brno-město, ČÚ: 85636621/0100, IČ: 00216224, DIČ: CZ00216224
 V odpovědi prosím uvádějte naše číslo jednací.



Která témata voliči považují za nejdůležitější (Brno)

Voliči mohli v této otázce zmínit až tři témata. Nejčastěji se objevovala témata související s politikou. Podíly voličů považujících za důležitá taková témata se mezi stranami, které získaly zastoupení v Poslanecké sněmovně, nijak zásadně neliší. Nejméně často taková témata zmiňovali voliči ČPS, naopak nejčastěji voliči KSČM. V palčivosti dalších témat už mezi voliči různých stran nacházíme podstatnější rozdíly. Sociální témata (školství, zdravotnictví, rodinná politika, důchody) byla jako důležitá často zmiňována voliči ČSSD, KDU-ČSL, KSČM a také ANO; pro voliče ODS a TOP09 byla tato témata důležitá méně. Naproti tomu voliči ODS, spolu s voliči ANO, často zmiňovali ekonomická témata. Pro největší část voličů TOP09 pak byla důležitá témata spojená s Evropskou unií.

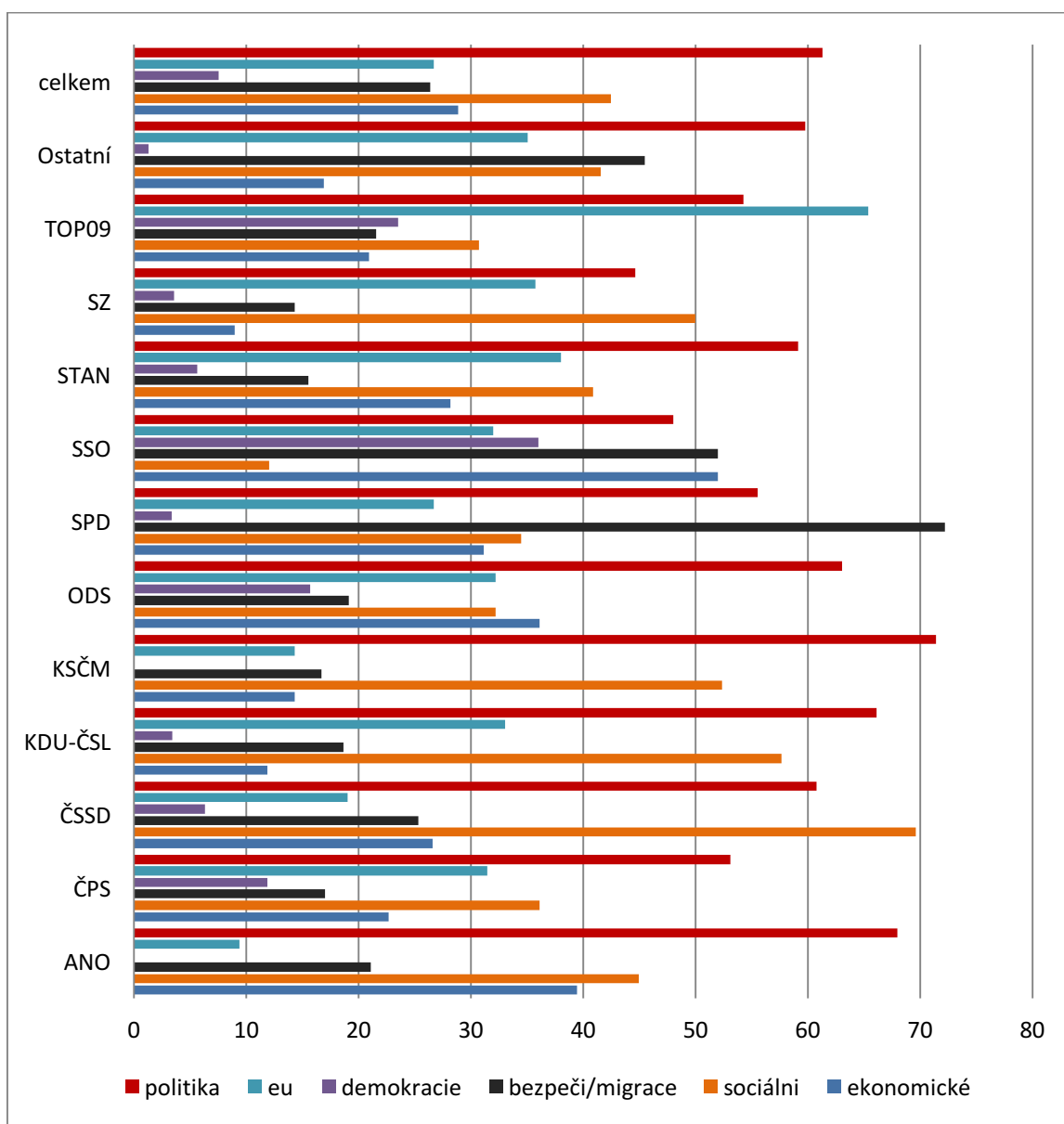
Pro TOP09, ODS a ČPS relativně důležité také téma demokracie. Toto téma naproti tomu nebylo téměř vůbec zmiňováno voliči ANO, KSČM a SPD.

Masarykova univerzita, Fakulta sociálních studií

Joštova 10, 602 00 Brno, Česká republika
T: +420 549 49 1910, E: info@fss.muni.cz, www.fss.muni.cz
Bankovní spojení: KB Brno-město, ČÚ: 85636621/0100, IČ: 00216224, DIČ: CZ00216224
V odpovědi prosím uvádějte naše číslo jednací.



Graf č. 10: Nejdůležitější témata dle voličů jednotlivých stran ve volbách do Poslanecké sněmovny v roce 2017



ß

Masarykova univerzita, Fakulta sociálních studií

Joštova 10, 602 00 Brno, Česká republika
 T: +420 549 49 1910, E: info@fss.muni.cz, www.fss.muni.cz
 Bankovní spojení: KB Brno-město, ČÚ: 85636621/0100, IČ: 00216224, DIČ: CZ00216224
 V odpovědi prosím uvádějte naše číslo jednací.



Důvody pro volbu strany (Brno)

V rámci výzkumu byli voliči dotazováni, nakolik považují za důležité pro své volební rozhodnutí některé z faktorů vztažených k vlastnostem volené strany a k prostředí, ve kterém se rozhodnutí odehrává. U každého z faktorů voliči označovali jeho důležitost na škále od 0 do 10. Tabulka č. 1 ukazuje průměrnou důležitost každého faktoru pro každou stranu. U každého z bodů zaznamenáváme určité rozdíly mezi jednotlivými stranami. Největší důležitost volebního programu strany pro svou volbu přisuzovali voliči ČPS, ODS, TOP09 a SPD. Pro voliče SPD byla dále velmi důležitá osoba lídra. Podobně hodnotili důležitost lídra také voliči ANO a ODS. Naproti tomu voliči ČSSD a KSČM přisuzovali roli lídra ve svém rozhodování relativně menší důležitost. Celostátní politiku strany označovali za důležitý faktor voliči napříč stranami. Naproti tomu názoru rodina přátel je přisuzována obvykle menší důležitost. Za relativně důležitý je považován mezi voliči KDU-ČSL, ODS a TOP09. Nejmenší důležitost přisuzovali voliči roli kampaně. Jedná se ovšem o jejich deklaraci, z tohoto vyjádření nelze usuzovat na to, jestli byli nebo nebyli kampaněmi ovlivněni.

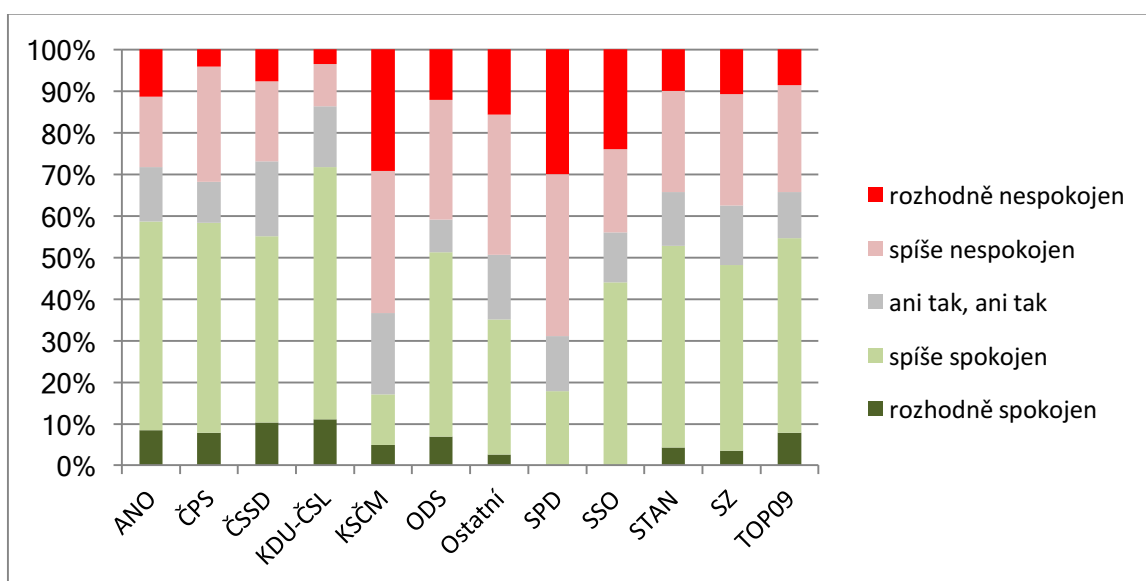
Tabulka č. 1: Důvody rozhodnutí dle voličů jednotlivých stran ve volbách do Poslanecké sněmovny v roce 2017

Strana	Volební program	Volební kampaň	Lídr	Celostátní politika	Názor rodiny
ANO	6,5	3,9	7,3	7,0	5,1
ČPS	7,4	3,7	6,0	6,8	5,4
ČSSD	6,9	3,6	5,7	7,1	5,3
KDU-ČSL	6,9	3,0	6,4	7,2	6,3
KSČM	6,9	3,1	5,6	6,6	4,9
ODS	7,3	3,2	7,4	7,0	6,1
Ostatní	6,4	2,8	6,1	5,8	4,9
SPD	7,9	3,9	7,6	6,6	4,6
SSO	8,6	3,1	6,0	7,7	4,4
STAN	6,8	2,9	6,3	6,0	5,5
SZ	7,0	3,0	4,0	6,5	5,6
TOP09	7,6	2,9	6,2	7,5	6,2

Spokojenost s aktuální situací (Brno)

Spokojenost s aktuální situací obvykle do značné míry odlišuje voliče vládních a opozičních stran. V případě uplynulých voleb není tento vzorec úplně jednoznačný. Nejvíce spokojeni jsou s vývojem ČR voliči KDU-ČSL, v menší míře pak voliči ANO, ČPS, ČSSD, TOP09, ODS a STANU. Tedy jak vládních, tak opozičních, tak neparlamentních stran. Naproti tomu nespokojení voliči převažují mezi těmi, kteří svůj hlas odevzdali KSČM a zejména SPD.

Graf č. 11: Spokojenost s vývojem v ČR dle voličů jednotlivých stran ve volbách do Poslanecké sněmovny v roce 2017



Zařazení na škále levice-pravice (Brno)

Tabulka č. 2 ukazuje průměrnou pozici strana na škále levice pravice, kam ji řadí její voliči a průměrnou pozici, kam zařazují sami sebe. Nejvíce levicovou stranou je z tohoto pohledu KSČM. Na levici pak stojí také ČSSD a blízko středu pak Strana zelených. Velké množství stran je pak řazeno napravo od středu velmi blízko k sobě. Konkrétně jde o KDU-ČSL, ČPS, ANO, STAN a SPD. Dále na pravici pak stojí TOP 09, Svobodní a ODS. Paradoxní se může zdát fakt, že voliči levicových a středových stran se v průměru zařazují více doprava od místa, kam na ose zařazují volenou stranou. Nejvíce patrný je tento rozdíl v případě ČSSD a KDU-ČSL. V případě ODS a SPD se pak voliči naopak zařazují blíže ke středu.

Tabulka č. 2: Zařazení stran dle voličů a sebe zařazení voličů jednotlivých stran na škále levice – pravice ve volbách do Poslanecké sněmovny v roce 2017

strana	pozice strany	pozice voličů
KSČM	2,97	3,05
ČSSD	3,63	4,03
SZ	4,56	4,69
KDU-ČSL	5,52	6,26
ČPS	5,66	6,06
ANO	6,00	6,10
STAN	6,17	6,47
SPD	6,23	6,08
Ostatní	6,52	6,37
TOP09	7,44	7,46
SSO	7,81	7,50
ODS	8,17	7,78

Masarykova univerzita, Fakulta sociálních studií

Joštova 10, 602 00 Brno, Česká republika

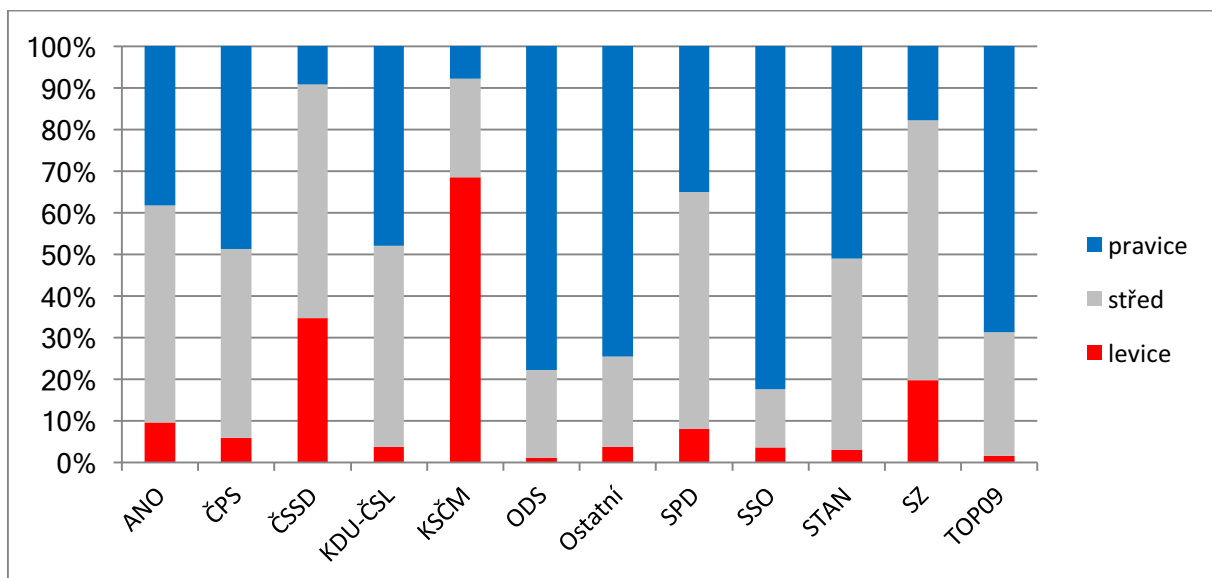
T: +420 549 49 1910, E: info@fss.muni.cz, www.fss.muni.cz

Bankovní spojení: KB Brno-město, ČÚ: 85636621/0100, IČ: 00216224, DIČ: CZ00216224

V odpovědi prosím uvádějte naše číslo jednací.



Graf č. 12: Sebezařazení voličů jednotlivých stran na škále levice – pravice ve volbách do Poslanecké sněmovny v roce 2017



Masarykova univerzita, Fakulta sociálních studií

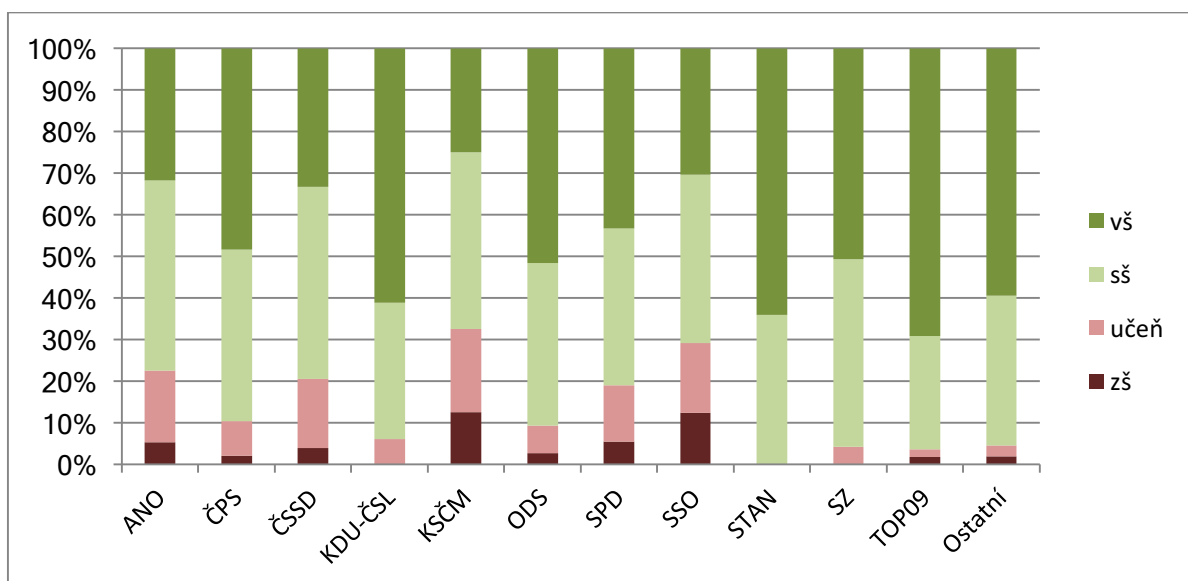
Joštova 10, 602 00 Brno, Česká republika
 T: +420 549 49 1910, E: info@fss.muni.cz, www.fss.muni.cz
 Bankovní spojení: KB Brno-město, ČÚ: 85636621/0100, IČ: 00216224, DIČ: CZ00216224
 V odpovědi prosím uvádějte naše číslo jednací.



Socio-demografický profil elektorátu (Brno)

Pozn.: Výsledky jsou vztaženy k Brnu, kde má populace odlišnou strukturu (více vzdělaných, více mladých, atd.) a proto se výsledky v absolutních hodnotách liší od výsledků prezentovaných za celou ČR (např. výzkumu prezentovaného agenturou Median).

Graf č. 13: Složení elektorátu jednotlivých stran dle vzdělání ve volbách do Poslanecké sněmovny v roce 2017



Masarykova univerzita, Fakulta sociálních studií

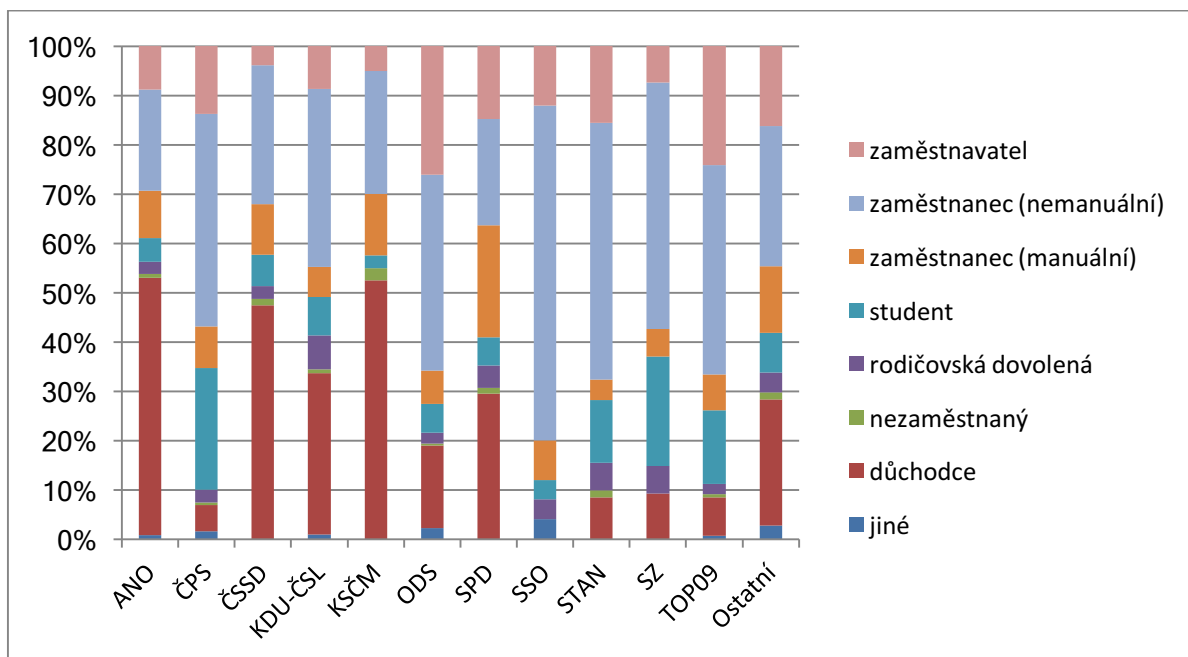
Joštova 10, 602 00 Brno, Česká republika

T: +420 549 49 1910, E: info@fss.muni.cz, www.fss.muni.cz

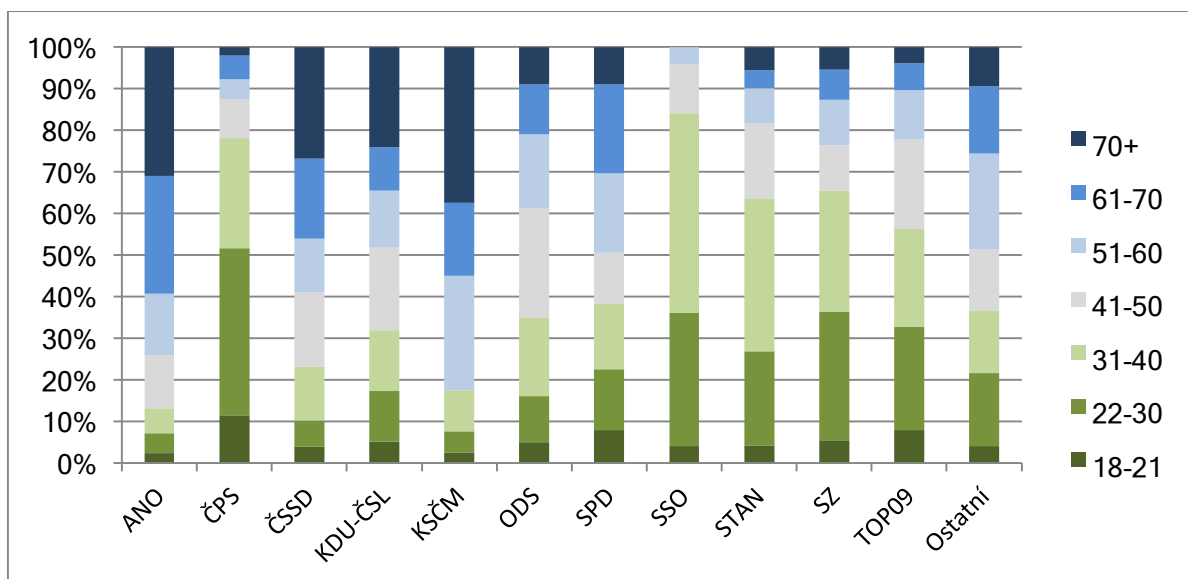
Bankovní spojení: KB Brno-město, ČÚ: 85636621/0100, IČ: 00216224, DIČ: CZ00216224

V odpovědi prosím uvádějte naše číslo jednací.

Graf č. 14: Složení elektorátu jednotlivých stran dle ekonomické aktivity ve volbách do Poslanecké sněmovny v roce 2017



Graf č. 15: Složení elektorátu jednotlivých stran dle věku ve volbách do Poslanecké sněmovny v roce 2017



Masarykova univerzita, Fakulta sociálních studií

Joštova 10, 602 00 Brno, Česká republika

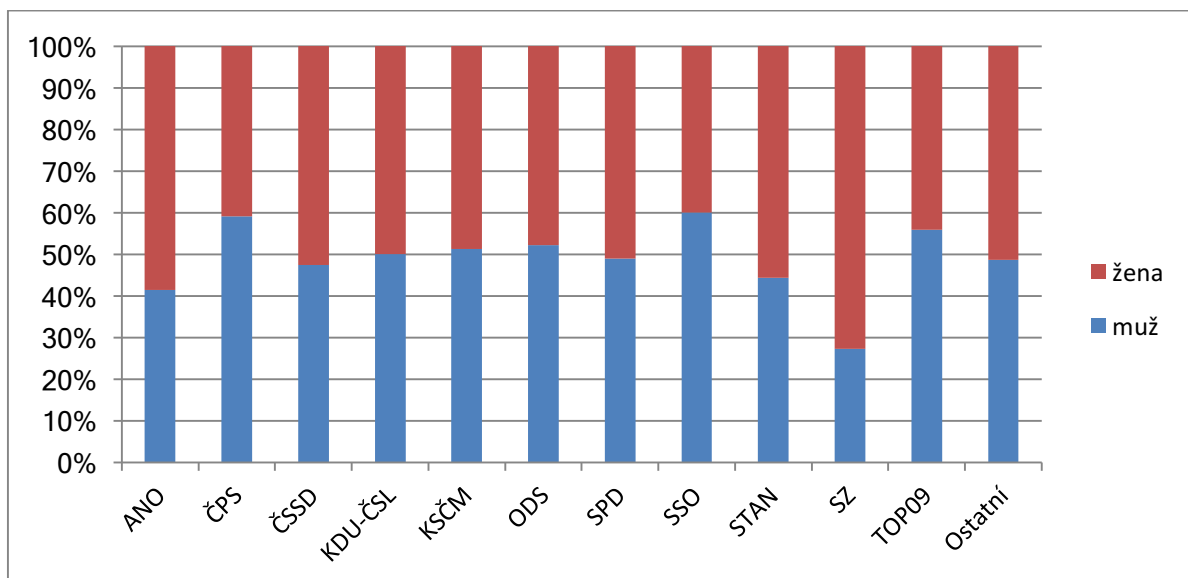
T: +420 549 49 1910, E: info@fss.muni.cz, www.fss.muni.cz

Bankovní spojení: KB Brno-město, ČÚ: 85636621/0100, IČ: 00216224, DIČ: CZ00216224

V odpovědi prosím uvádějte naše číslo jednací.



Graf č. 16: Složení elektorátu jednotlivých stran dle pohlaví ve volbách do Poslanecké sněmovny v roce 2017



Masarykova univerzita, Fakulta sociálních studií

Joštova 10, 602 00 Brno, Česká republika

T: +420 549 49 1910, E: info@fss.muni.cz, www.fss.muni.cz

Bankovní spojení: KB Brno-město, ČÚ: 85636621/0100, IČ: 00216224, DIČ: CZ00216224

V odpovědi prosím uvádějte naše číslo jednací.



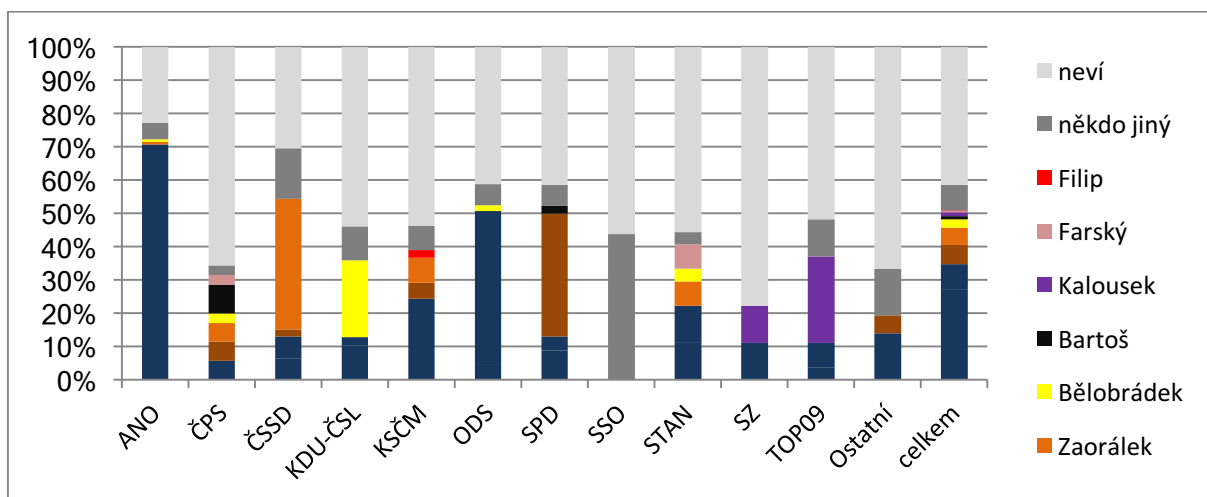
Vybrané rozdíly mezi Brnem a okolím

Část zjištění uvedených výše se v okolních obcích od situace v Brně příliš neliší. V některých aspektech ale můžeme pozorovat mezi Brnem a okolím podstatné rozdíly. Tato část se věnuje právě rozdílům ve vztahu volby strany k různým faktorům.

Ideální premiér?

Graf č. 17 ukazuje, kterého z lídrů stran preferovali voliči v obcích mimo Brno. Oproti situaci v Brně můžeme sledovat vyšší podíl voličů ANO, kteří za ideálního premiéra považují A. Babiše. Také v případě voličů ČSSD pozorujeme znatelně vyšší podíl těch, kteří by premiérem rádi viděli L. Zaorálka. Naopak voliči ČPS a KSČM mimo Brno měli v otázce ohledně ideálního premiéra ještě méně jasno než v Brně a většina voličů těchto stran nedokázala uvést žádné jméno.

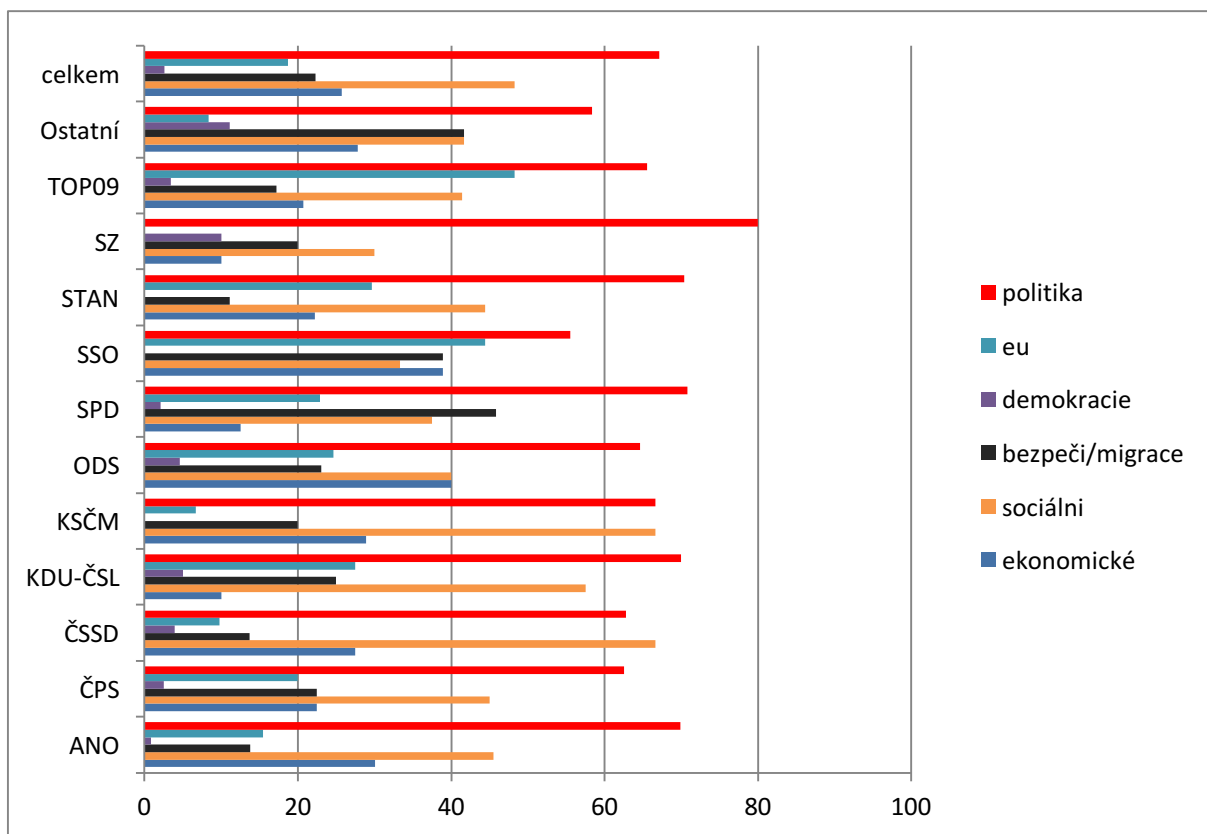
Graf č. 17: Preferovaný kandidát na premiéra dle voličů jednotlivých stran ve volbách do Poslanecké sněmovny v roce 2017



Která témata voliči považují za nejdůležitější

V oblastech mimo Brno voliči kladli odlišný důraz na jednotlivá témata než v Brně. V menší míře byla jako důležitá zmiňována témata spojená s Evropskou Unií a demokracií. Naopak častěji byla zmiňována sociální témata (školství, zdravotnictví, sociální a rodinná politika). Rozdíl v důrazu na jednotlivá témata nespočívá jen v odlišné výši podpory stran. Například v případě otázky EU je mezi voliči TOP09 mimo Brno mnohem menší podíl zmiňujících toto téma než v Brně. Mimo Brno také mnohem méně voličů SPD považuje za nejdůležitější téma migraci. V této oblasti jsou pro voliče strany přibližně stejně důležitá sociální témata. U ostatních stran významnější rozdíly nezaznamenáváme.

Graf č. 18: Nejdůležitější témata dle voličů jednotlivých stran ve volbách do Poslanecké sněmovny v roce 2017



Důvody pro volbu strany

V obcích mimo Brno voliči přisuzovali také jinou důležitost některým faktorům ovlivňujících jejich hlasování než voliči v Brně. V tabulce č. 1 jsou červeně zaznamenány rozdíly oproti Brnu. Voliči TOP09 a ČPS mimo Brno přikládali ve svém volebním rozhodnutí menší váhu volebnímu programu než jakou mu přisuzovali voliči těchto stran v Brně. Voliči ČSSD a KDU-ČSL pak přisuzovali menší váhu celostátní politice než voliči v Brně. V případě voličů KSČM tomu bylo přesně naopak. Voliči ODS mimo Brno oproti svým brněnským kolegům považovali za méně důležitý názor rodiny a přátel.

Tabulka č. 3: Důvody rozhodnutí dle voličů jednotlivých stran ve volbách do Poslanecké sněmovny v roce 2017

	Volební program	Volební kampaň	Lídr	Celostátní politika	Názor rodiny
ANO	6.6	4.0	7.5	7.2	5.0
ČPS	6.8	3.1	6.0	6.1	4.7
ČSSD	6.3	4.1	6.1	6.9	5.5
KDU-ČSL	6.1	3.3	6.0	6.8	6.0
KSČM	6.4	3.9	5.4	7.1	5.8
ODS	7.3	3.6	7.5	7.1	5.3
Ostatní	7.0	3.5	5.3	6.1	6.0
SPD	7.3	4.1	7.3	5.9	5.6
SSO	8.0	2.7	5.8	7.0	4.8
STAN	5.8	2.8	6.3	6.6	5.1
SZ	6.1	3.0	4.2	5.6	3.7
TOP09	6.2	3.0	5.9	7.4	5.3

Spokojenost s aktuální situací

V neposlední řadě se mezi Brnem a jeho okolím liší míra spokojenosti voličů s aktuální situací. V tomto bodě nepozorujeme v odlišnosti mezi Brnem a okolím nějaké zásadní rozdíly mezi stranami. Voliči všech stran s výjimkou SPD a KSČM jsou mimo Brno v průměru více nespokojeni se současnou situací než v Brně.

Graf č. 11: spokojenost s vývojem v ČR dle voličů jednotlivých stran ve volbách do Poslanecké sněmovny v roce 2017

