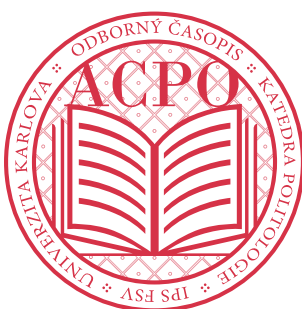


ACTA POLITOLOGICA

www.acpo.cz

RECENZOVANÝ ČASOPIS | PEER-REVIEWED JOURNAL

2021 | Vol. 13 | No. 3 | ISSN 1803-8220



DVOŘÁK, Petr; PINK, Michal (2021). Dvacet let od obnovení krajského zřízení. Jak reprezentativní jsou krajská zastupitelstva? *Acta Politologica*. Vol. 13, no. 3, pp. 67–98.
https://doi.org/10.14712/1803-8220/13_2021

Published: 05/10/2021

Tento článek podléhá autorským právům, kopírování a využívání jeho obsahu bez řádného odkazování na něj je považováno za plagiátorství a podléhá sankcím dle platné legislativy.

This article is protected by copyright. Copying and use of its content and presenting it as original research without proper citation is plagiarism, which is subject to legal sanctions.

Katedra politologie Institutu politologických studií
Fakulta sociálních věd Univerzity Karlovy

Department of Political Science, Institute of Political Studies
Faculty of Social Sciences, Charles University

Dvacet let od obnovení krajského zřízení Jak reprezentativní jsou krajská zastupitelstva?¹

Petr Dvořák, Michal Pink²

Abstract:

Topics focused on the descriptive representation of elected bodies in the Czech Republic are currently on the rise. The article analyzes the composition of regional councils in the Czech Republic regarding gender, education, occupation, residence, and age from 2000 to 2020. We used the proportionality ratio (residence) and other statistical methods to analyze the composition of regional councils in view of the changing political composition.

Key words: *Regional elections; Czech Republic; political representation*

Úvod

V roce 2000 bylo v České republice obnoveno krajské zřízení, jakožto vyšší územní samosprávná jednotka. Počet krajů byl stanoven na 14 (jedním z nich je město Praha), přičemž je kritizována jejich nehomogenita co do velikosti, a to i vzhledem k jednání s Evropskou unií, počet obyvatel, ekonomická síla nebo identita obyvatel (Balík 2004: 15; Koudelka 2007: 248–9). Kompetence, které výlučně spadají pod kraje, jsou střední školství, krajské nemocnice či doprava (silnicemi druhých a třetích tříd). Krajské volby lze navíc označit za druhořadé, tedy za volby, které vůči parlamentním volbám vykazují nízkou volební účast z důvodu nedůležitosti co do řešení témat či ovlivnění celostátní politiky nebo volebním ziskům vládnoucích a opozičních stran (Hájek 2020, Havlík, Hoskovec 2009: 27; 44–45, Kopeček 2019: 140–45). Ve výzkumu se autoři zaměřovali na složení krajských zastupitelstev z hlediska dosavadní politické zkušenosti, případně věkovému složení či podílu žen mezi kandidáty a zvolenými (Balík, Kyloušek a Čaloud 2005, Balík 2012, Eibl et al. 2008, Eibl a Pink 2017, Šaradín 2006), případně charakteristiky vedoucí k větší šanci kandidátů uspět ve volbách (Eibl a Pink 2017, Ryšavý a spol. 2015). Prozatím však nebyla provedena základní analýza vývoje složení krajských zastupitelstev z hlediska pohlaví, vzdělání, bydliště, věku či povolání, a to i přes skutečnost, že je téma deskriptivní reprezentace stále aktuální a vzniká

¹ English title: Twenty years since the restoration of the regions. How representative are regional councils?

Tato publikace vznikla na Masarykově univerzitě za podpory specifického vysokoškolského výzkumu, kterou poskytlo MŠMT. Rádi bychom na tomto místě poděkovali anonymním oponentům za cenné připomínky a komentáře.

² Mgr. Petr Dvořák (corresponding author) je doktorandem na Katedře politologie Fakulty sociálních studií Masarykovy univerzity. Pracoviště: Katedra politologie, Fakulta sociálních studií, Masarykova univerzita, Joštova 218/10, 602 00 Brno. Kontakt: 413425@mail.muni.cz. ORCID: <https://orcid.org/0000-0002-3107-6070>. doc. Mgr. Michal Pink, Ph.D. je docentem Katedry politologie Fakulty sociálních studií Masarykovy univerzity (Joštova 218/10, 602 00 Brno). Kontakt: pink@fss.muni.cz. ResearcherID: W-5404-2019. ORCID: <https://orcid.org/0000-0003-2629-1689>.

řada studií zaměřující se na proměnu složení Poslanecké sněmovny (Balík, Pink a Voda 2019, Mikešová a Kostecký 2016, Poláková a Kostecký 2016), případně vlád (Dvořák, Podmaník a Pink 2021, Pink, Pinková a Pospíchal 2020). Výzkum krajské úrovně je také důležitý z hlediska postupné politické dráhy českých politiků, kteří přes úroveň komunální pokračují na krajskou a následně na národní (Bernard, Čermák 2021; Hájek 2016, 2017; Navaro 2009; Ryšavý 2016; Sandberg 2013). Je tak důležité sledovat, jakým způsobem se proměňují charakteristiky „základny budoucích poslanců“. Stejně tak je podstatné zaměřit se na složení jednotlivých krajských zastupitelstev, která se odlišují z hlediska počtu zastupitelů a své velikosti. Stanovujeme tak výzkumné otázky:

1. Jakým způsobem se proměňovalo složení krajských zastupitelstev z hlediska věku, pohlaví, povolání, bydliště a vzdělání od roku 2000 do roku 2020?
2. Odlišují se jednotlivé kraje ve složení svých zastupitelstev?

Teorie – koncept deskriptivní reprezentace

S nastolenou otázkou úzce souvisí teorie politické reprezentace, jejíž základní koncepty vycházejí z díla Hanny Pitkin „*The concept of representation*“, ve kterém autorka popisuje čtyři typy politické reprezentace. Pro téma článku je primární koncept deskriptivní reprezentace, tedy důležitost zastupování obyvatel takovými zastupiteli, kteří se jim podobají v řadě osobnostních charakteristik, přičemž není podstatná jejich činnost. Je však důležité sledovat složení zastupitelského tělesa, jelikož základním právem občanů je být zastoupen, být slyšen (Pitkin 1972: 61–64,80). Osobnostní charakteristiky, které lze označit za podstatné v rámci deskriptivní reprezentace, lze nalézt v rámci kandidátních listin. Jedná se o pohlaví, vzdělání, povolání, věk, místo bydliště, jméno kandidáta, které lze v omezené míře spojit s etnickou, jazykovou, případně náboženskou menšinou (Atkeson 2003: 1052–3; Caul 1999: 94; Krook, O’Brien 2010: 255,262; Mansbridge 1999: 629; Squires 1998: 81–2). Jméno je zároveň i nositelem dřívějších úspěchů či neúspěchů kandidáta, které mohou ovlivňovat šance na opětovné zvolení, což lze spojit s formalistickou reprezentací (zodpovědnosti), kdy se zastupitel zodpovídá za své činy svým voličům. Pro české prostředí ovšem nelze určit žádnou etnickou, náboženskou či jazykovou menšinu, která by se účastnila krajských voleb jakožto politická strana³. Za relevantní pro reprezentaci nelze považovat jakoukoli charakteristiku (barva očí, délka vlasů (Phillips 1998: 65)), stejně tak by neměla být zastoupena pouze jedna skupina (Htun 2004: 439). Skupina s určitým charakteristickým rysem by měla být spojena s důležitými názory, (Goodin 2004: 454, Mansbridge 1999: 634) měla by být názorově soudržná, homogenní, dostatečně zastoupená ve společnosti (Phillips 1998: 74, Squires 1998:83, Mansbridge 1999: 632–3 a 636–7, Dahlerup a Freidvall 2003:3, Goodin 2004: 457).

Je tedy důležité zaměřit se na podstatné prvky, které by měly být zastoupeny v rámci zastupitelských těles. Jedním z těchto prvků je pohlaví zvolených zastupitelů, jelikož ženy mohou zastupovat odlišná témata a názory než muži (Goodin 2004: 461, 464; Phillips 1998: 71–4; Squires 1998: 75; Williams 1998: 193; Young 1997: 350). Ženy se například více zaměřují na témata spojená s rodinou, dětskou péčí, domácím násilím či právy dětí a žen (Htun 2003: 132–4; Swers 1998). Obdobně lze nahlížet na bydliště jednotlivých kandidátů. Množství autorů (Grossman a Helpman 2005, Hána 2013, Latner a McGann 2005) poukazuje, že při přerozdělování veřejných zdrojů (pork barrel) reprezentant protěžuje místo

³ Spíše se jedná o strany spojené s určitou oblastí (Kopeček 2003).

svého bydliště na úkor ostatních. Problematickým se daný fakt stává v situaci, když je dlouhodobě některé území podprezentováno a nedostává se mu dostatečného zastoupení. Voliči se také lépe identifikují se zástupcem stejného bydliště (Key 1949), což se projevuje i při samotných volbách (Campbell a Cowley 2014, Voda a Pink 2009). V případě vzdělání zastupitelů lze hovořit o specifických znalostech, okruhu známých, které jsou jedinečné pro daný typ vzdělání. Obdobně lze nahlížet i na jednotlivá povolání, která člověku dodávají jak jedinečné schopnosti, ale i jistou prestiž mezi voliči. Z hlediska věku zastupitelů lze hovořit o specifických zájmech daných věkových skupin, jako je u mladé generace, bydlení, přístup ke vzdělání, kdežto u starší generace to může být zaměření se na sociální otázky, jako je důchod či zdravotnictví. Právě na důležitost pestrosti ve složení dle věku, vzdělání a povolání poukazují někteří autoři jako Anne Phillips (1998), Hanna Pitkin (1972) a Iris Marion Young (1990).

Metodologie a dosavadní poznání v českém prostředí

Při určení relevantních proměnných vycházíme z informací, které poskytují kandidátní listiny v krajských volbách. Vzhledem k důležitosti osobnostních charakteristik vyplývající z teorie deskriptivní reprezentace byly určeny následující charakteristiky: místo bydliště, pohlaví, povolání, vzdělání a věk. Informace o zvolených osobách byly získány z kandidátních listin krajských voleb roku 2000, 2004, 2008, 2012, 2016 a 2020 (Volby.cz.). Využita byla také dostupná databáze ČSÚ pro určení počtu obyvatel jednotlivých obcí a okresů (ČSÚa; ČSÚb; ČSÚc). V rámci analýzy se zaměřujeme na proměnu složení krajských zastupitelstev s ohledem na některé aspekty, jako je příslušnost k politické straně (navrhující strana) či obhajoba mandátu. Právě složení krajských zastupitelstev skrze politické strany bylo v průběhu času výrazněji proměněno v návaznosti na politickou situaci v zemi. Po výraznějších volebních úspěších ODS v letech 2000 a 2004 získala rozhodující slovo v krajích v letech 2008 a 2012 ČSSD a následně od roku 2016 hnutí ANO 2011 a další regionální strany. Za typický příklad lze označit úspěch Starostů pro Liberecký kraj, jež tři volební období zastávají post hejtmana v osobě Martina Půty. Doposud však není zřejmé, zda měly dané proměny výraznější dopad na složení krajských zastupitelstev.

Tabulka 1: Počet zastupitelů dle navrhující politické strany

	2000	2004	2008	2012	2016	2020
ODS	185	291	180	102	76	99
ČSSD	111	105	280	205	125	37
KSČM	161	157	114	182	86	13
KDU-ČSL	72	84	56	61	61	53
TOP 09				19	19	19
ANO 2011					176	178
SPD					18	35
Piráti					5	99
STAN				25	38	69
SZ		2		9	5	6
ODA	17					
DEU	16					

	2000	2004	2008	2012	2016	2020
US	66					
US-DEU		6				
Regionální strany	47	30	45	72	66	67

Zdroj: zpracování vlastní, Volby.cz.

U proměnné **bydliště** využíváme míru proporcionality⁴, která je hojně využívaná řadou autorů pro určení proporcionality geografického zastoupení (Dvořák, Podmaník a Pink 2021, Latnera a McGanna 2005, Madleňák 2019, Mikešová a Kostelecký 2016). Směrodatné tak je, zda jsou okresy jednotlivých krajů dostatečně zastoupeny v zastupitelstvu kraje. V případě, kdy se míra proporcionality dostane nad hodnotu 1,2, lze hovořit o nadreprezentaci okresu, kdežto v případě, kdy se hodnota dostane pod 0,8 o podreprezentaci okresu. Při hodnotě míry proporcionality 0,8–1,2, lze hovořit o situaci, kdy jsou obyvatelé daného okresu reprezentováni proporcionálně jejich počtu. Samotné zařazení zvolených zastupitelů bylo provedeno pomocí jména obce uvedené u jména osoby na kandidátní listině, přičemž za směrodatné byl považován její výskyt v daném kraji⁵. V případě, že se v kraji nacházelo více obcí stejného jména, byla využita informace z komunálních voleb, kterých se krajský zastupitel účastnil. U všech zastupitelů byla informace dohledatelná a nenaplnila se tak obava jiných autorů⁶ užívajících stejný klíč pro zařazení (Eibl et al. 2009: 35). V případě proporcionality geografického zastoupení volených orgánů v České republice se musíme zaměřit na úroveň Poslanecké sněmovny (Mikešová a Kostelecký 2016) či vlád (Dvořák, Podmaník a Pink 2021). V obou studiích dospěli autoři k závěrům, že původně výlučné postavení Prahy a okresů s většími městy po roce 2000 pozvolně klesalo, a naopak docházelo k výraznějšímu zastoupení ostatních okresů. U dané proměnné tak sledujeme, zda se v některém z krajů projeví výlučné postavení okresů s krajským městem, případně zda bude docházet k nedokonalé reprezentaci většího počtu okresů.

Pohlaví⁷

Do volebního klání vstupují více muži než ženy (Gelnarová 2010)⁸ a to i přes skutečnost, že v rámci populace jsou si obě pohlaví takřka rovna. Dané zjištění není natolik překvapující, jelikož jak konstatují Kouba, Filipec a Nálepová (2013), na parlamentní úrovni se Česká republika řadí na spodní místa v počtu zvolených žen⁹ (362–363), přičemž se daný trend výrazněji neproměňuje (Balík, Pink a Voda 2019). Z tohoto důvodu je sledován vývoj počtu žen v rámci všech zastupitelstev s přihlédnutím na krajská specifika. Z dosavadní literatury je zřejmé, že počet žen za všechna zastupitelstva neustále roste (Balík 2013), není však známo,

⁴ Míra proporcionality = (počet zastupitelů daného okresu/počet zastupitelů kraje) / (počet obyvatel daného okresu/počet obyvatel kraje).

⁵ V roce 2012 byl ve Zlínském kraji zvolen zastupitel z okresu Brno-město (uvedl Brno-Slatina) a z okresu Frýdek-Místek (uvedl Frýdlant nad Ostravicí).

⁶ V rámci zmiňované publikace autoři sledovali kandidátní listiny z hlediska jejich regionální (ne)rovnoměrnosti. Pro své závěry pracovali na úrovni okresů jednotlivých krajů, a to jak u zvolených, tak i kandidujících osob (Eibl et al. 2009: 33–47).

⁷ Informace o pohlaví zvolených zastupitelů byla zjištěna pomocí jména uvedeného na kandidátní listině.

⁸ V roce 2000 kandidovalo 21,8 %, v roce 2004 26 %, v roce 2008 29,17 %, v roce 2012 27,6 %, v roce 2016 30,03 % a v roce 2020 27,51 žen (volby.cz (a)).

⁹ O možných důvodech na úrovni voleb do poslanecké sněmovny viz Kouba, Filipec a Nálepová 2013.

zda je tak tomu ve všech jednotlivých krajích. V rámci proměnné také sledujeme, za jakou politickou stranu bylo zvoleno nejvíce žen. Jednotlivé strany se totiž odlišují z hlediska vnitřních nastavení při nominačním procesu, jelikož u ČSSD je stanoveno neformální pravidlo kandidatury 30 % žen na kandidátní listině (Outlý a Prouza 2013:154). V reálné situaci sice není dané kvórum naplňováno, ale na druhé straně jsou ženy častěji nominovány na přední pozice kandidátní listiny (Outlý a Prouza 2013:161). Obdobně KSČM neformálními pravidly dbá na dostatečné zastoupení žen, mladých a určitých profesních zájmů (Outlý a Prouza 2013: 179), což může mít faktický vliv na počet zvolených žen za KSČM. Lze tedy očekávat, že u levicových stran bude zvolen větší počet žen.

Vzdělání

Z hlediska vzdělání nás zajímá složení krajských zastupitelstev s ohledem na stupeň dosažené vzdělání. Je sledováno, zda jednotlivé zvolené osoby mají vysokoškolský titul, potažmo stupně vysokoškolského vzdělání. Stanoveny byly následující kategorie vzdělání, nevysokoškolské, diplomovaný specialista (i MBA, BBA), Bc., Mgr., Ing., JUDr., doktorský. MUDr., ostatní magisterské (MVDr., RNDr., RSDr., PaedDr., PhDr.). Ke skupinám vzdělání byly přidány i tituly Doc., Prof., které nepředstavují stupně vzdělání jako předchozí tituly, ale hodnost vysokoškolského pedagoga. V případech, kdy měla osoba více titulů magisterského stupně, byla zařazena do kategorie jiné. Pro samotné zařazení osoby do některé z kategorií bylo směrodatné nejvyšší dokončené vzdělání. V rámci dané proměnné také sledujeme, jaké stupně vzdělání převažují u zvolených zastupitelů jednotlivých politických stran. Nebylo zároveň možné využít rozdělení či srovnání z jiných studií, jelikož např. Pink, Pinková a Pospíchal (2020) pracují se zaměřením vysokoškolského vzdělání ministrů, které není z důvodu chybějících údajů na krajské úrovni možné.

Věk

V rámci proměnné je nadefinováno několik kategorií, 18–19¹⁰, 20–29, 30–39, 40–49, 50–59, 60–69, 70–79 a 80 a více. Škála má více částí, než využívají ostatní autoři, kteří se zaměřují na informace, které přímo poskytuje Český statistický úřad (tři věkové škály a průměrný věk) na svých stránkách volby.cz. Z tohoto rozlišení lze totiž určit pouze výrazné zastoupení věkových kategorií 30–49 a 50 a více let a minimální zastoupení osob mladších 30 let mezi kandidáty (Pink, Dvořáková a Smolková 2013: 15; Ryšavý 2006: 250). Rozšíření škály tak poskytuje hlubší náhled na reprezentativitu krajských zastupitelstev z hlediska věku zvolených zastupitelů a možnosti určení krajních věkových kategorií, které nejsou výrazněji zastoupeny. Bude tak zřejmé, zda jsou v rámci zastupitelstev upřednostňovány osoby určitého věku, případně zda lze nalézt odlišnosti mezi jednotlivými kraji. Lze zároveň předpokládat, nízké zastoupení okrajových věkových kategorií (18–19, 20–29, 60 a více let), a naopak výrazné zastoupení osob 40–59 let, tak jako na úrovni národní (Balík, Pink a Voda 2019) či komunální (např. Čmejrek 2008: 73). V rámci proměnné je sledován i podíl osob v jednotlivých věkových kategoriích, jež v minulosti zastávaly post krajského zastupitele, jelikož tyto osoby v případě opakovaného znovuzvolení přechází do starší věkové kategorie.

¹⁰ Jedná se o osoby účastníci se svých prvních voleb.

Povolání

V rámci kategorie povolání zařazujeme jednotlivé povolání zastupitelů uvedené na kandidátní listině do 19 stanovených typů povolání. Přičemž kategorie politik je dále členěna dle jednotlivých politických funkcí (příloha 1)¹¹. Z takto provedené analýzy zjistíme, jak se proměňovala struktura krajských zastupitelstev ve zkoumaném období s ohledem na stanovené kategorie povolání a s přihlédnutím na to, za jakou politickou stranu byl zastupitel zvolen. Stejně tak se zaměřujeme na to, zda osoby (zvolení zastupitelé) uvádějí větší množství informací do kolonky povolání na kandidátní listinu (dvě a více povolání, volenou funkci i povolání). V případech, kdy osoba uvedla více povolání na kandidátní listině, která se odlišovala v některé z 19 kategorií, byla jednotlivá povolání přiřazena do patřičné kategorie. Stejně tak daný postup nezachycuje všechny osoby vykonávající volenou politickou funkci, jelikož některé osoby na kandidátní listinu tuto informaci neuvádějí (typicky osoba obhájí mandát, ale nenapíše, jako své povolání zastupitel kraje). Zvolený postup lze vysvětlit tím, že osoba se prezentuje větším množstvím svých profesních zkušeností, což z hlediska deskriptivní reprezentace znamená, že se s ní může identifikovat větší množství voličů. Zároveň při neuvedení své politické funkce se snaží osoba voliče zaujmout svým povoláním, které může být spojeno s pozitivnějším přijímáním v rámci společnosti (prestiž doktora, učitele apod.). Zároveň lze předpokládat, že budou osoby často uvádět informaci o politické funkci, tak jako na národní úrovni (Balík, Pink a Voda 2019), přičemž z hlediska postupných politických drah by se mělo častěji jednat o komunální mandát (Bernard and Čermák 2021; Hájek 2016 a 2017; Navaro 2009; Ryšavý 2006, 2016; Sandberg 2013). S ohledem na jednotlivé politické strany v Poslanecké sněmovně lze potencionálně předpokládat, že u ČSSD budou častěji zastoupeni zastupitelé s vedoucím pozicí, u ODS s vedoucí pozicí, potažmo OSVČ, u Pirátů osoby z IT, u nelevicových stran akademici či lékaři a u stran populistických a krajně pravicových OSVČ, přičemž politici by neměli být výrazněji zastoupeni.

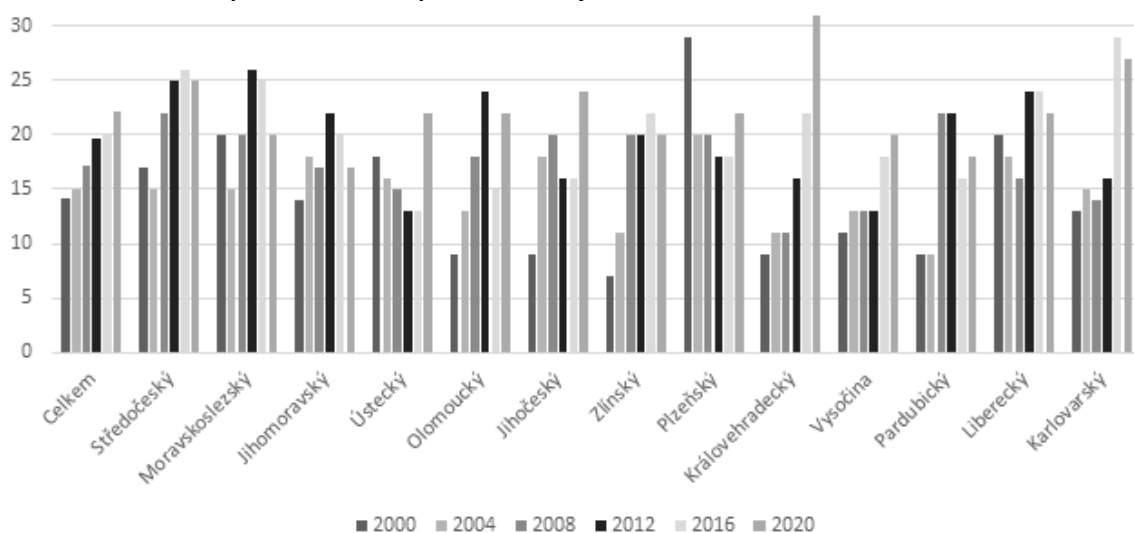
Výsledky

Pohlaví

Počet žen od roku 2000 pozvolně stoupá (graf 1), i když je patrná jasná převaha mužů v rámci zvolených zastupitelů. Je zároveň zřejmé, že čtyři kraje se vyznačují pozvolným nárůstem a dva pozvolným poklesem počtu žen. Změna rozložení v rámci pohlaví je však mnohdy zanedbatelná, případně u čtyř krajů nelze určit nebo jako u Karlovarského (2016), Ústeckého (2020) či Olomouckého kraje (2016 a 2020) dochází k náhlé změně v dosavadním trendu, ať už stagnujícího či pozvolně klesajícího.

¹¹ U povolání primář a předseda/místopředseda strany byla osoba zařazena do kategorie zdravotnictví, potažmo politický pracovník, tak do kategorie vedoucí pracovník.

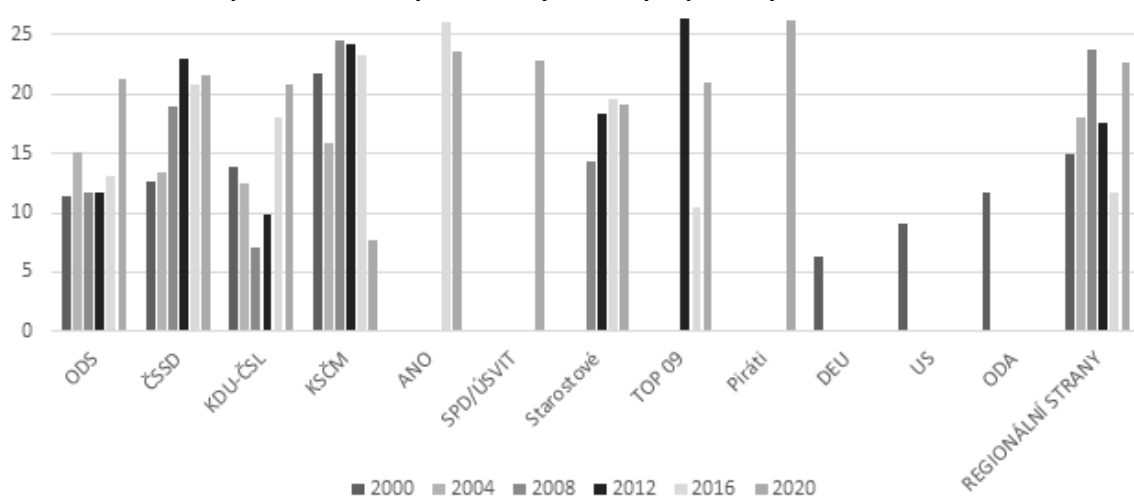
Graf 1: Procentuální počet žen v zastupitelstvech krajů ČR



Zdroj: zpracování vlastní, Volby.cz.

Z hlediska počtu zvolených žen za jednotlivé politické strany (graf 2) je patrné, že u stran pravicových, tedy ODS (do 2016), DEU, US, ODA a KDU-ČSL (do 2012) převládali mezi zvolenými zastupiteli muži. Mezi stranami, které lze označit jako levicové (ČSSD a KSČM), případně u hnutí ANO 2011 byla mezi zvolenými zastupiteli takřka ve všech volbách zvolena pětina až čtvrtina žen, což může souviset s neformálními pravidly ČSSD a KSČM (viz výše). Zároveň je zřejmé, že počet zvolených žen je v posledních dvou volbách, převážně pak ve volbách 2020 na obdobné úrovni napříč politickými stranami, což může souviset se snahou politických stran narovnat nabídku (počet žen na předních pozicích) voličům. I přes výraznější počet zvolených žen za levicové strany je nejdůležitější samotný nominační proces uvnitř jednotlivých stran a samotné umístění žen na přední místa kandidátní listiny.

Graf 2: Procentuální počet žen zvolených v rámci jednotlivých politických stran

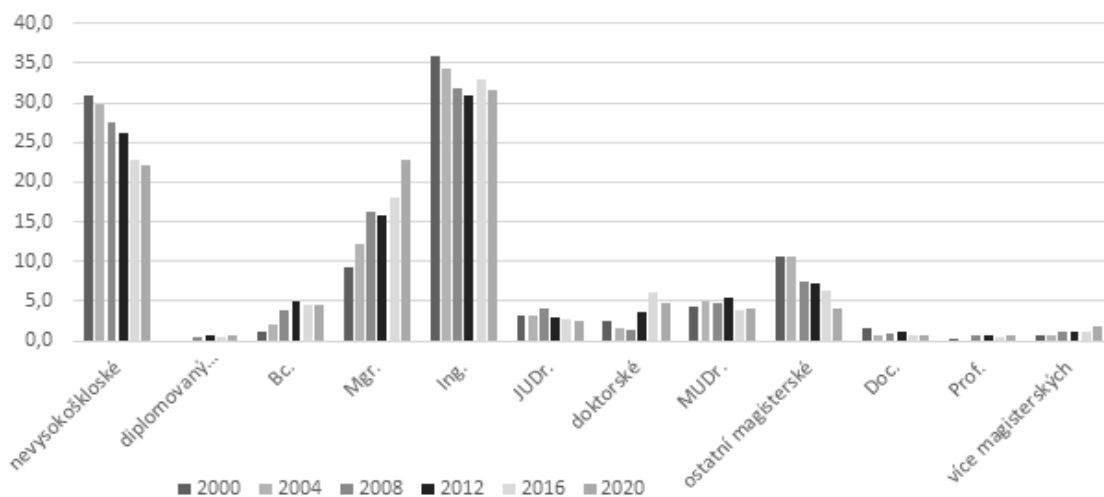


Zdroj: zpracování vlastní, Volby.cz.

Vzdělání

V rámci skladby jednotlivých zastupitelstev krajů dle vzdělání zastupitelů je zřejmá převaha osob s titulem Mgr. a Ing., případně bez vysokoškolského titulu dosahující ve většině krajů za sledované období až 70 % ze všech zkoumaných typů vzdělání. Poměr mezi těmito třemi typy vzděláními se však v průběhu času proměňoval. Počet osob s titulem Mgr. byl ve většině krajů v prvních dvou volbách zanedbatelný (až na Zlínský a Jihočeský kraj). V dalších letech však v krajích s původně menším počtem osob s titulem Mgr. pozvolně narůstal (kromě Ústeckého Plzeňského kraje a kraje Vysočina, kde se výrazný nárůst projevil až v letech 2016 a 2020). Opačný trend byl u osob bez vysokoškolského titulu, které měly největší zastoupení v prvních dvou volebních letech a jejich počet ve většině krajů postupně klesal (až na Moravskoslezský, Karlovarský, Liberecký, Plzeňský a Pardubický kraj). Osoby s titulem Ing. naopak patřily k nejzastoupenějšímu vzdělání v rámci všech krajů a jejich počet se držel na stabilní hodnotě (až na kraj Pardubický, Plzeňský, Královehradecký a v omezené míře Jihomoravský a Liberecký). Osoby s ostatními magisterskými tituly dosahovaly ve většině krajů (devět) více jak 9–10 % zastoupení pouze v prvních dvou volebních obdobích¹². Další typy (tituly) vzdělání v průběhu zkoumaného období překročily hranici 9–10 % v jednotlivých krajích zcela ojediněle. Konkrétně se jednalo o titul Bc.¹³, JUDr.¹⁴, MUDr.¹⁵ nebo s doktorským titulem.¹⁶

Graf: 3 složení krajských zastupitelstev dle typu vzdělání



Zdroj: zpracování vlastní, Volby.cz.

¹² Pouze u kraje Středočeského i v roce 2008 (9 %), 2012 (14 %), 2016 (12 %); Ústecký a Olomoucký 2012 13 %; Královehradecký 2008 a 2016 9 % a 2012 11 %; Vysočina 2008 13 % a 2012 11 %.

¹³ V roce 2008 v Moravskoslezském kraji (11 %), v roce 2012 v Královehradeckém kraji (11 %) a v Karlovarském kraji v roce 2008 (11 %) a 2016 (9 %).

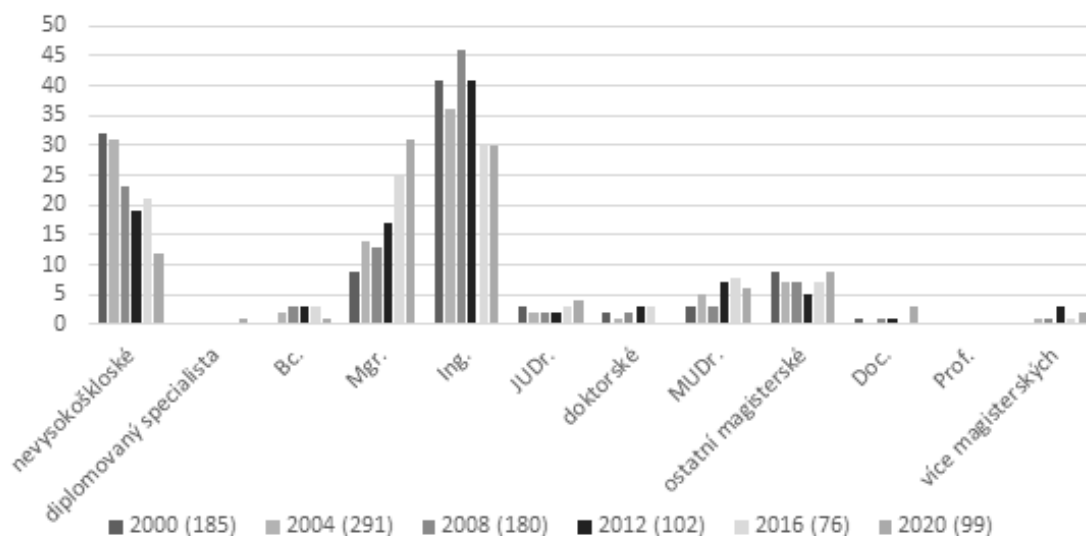
¹⁴ V roce 2012 v Plzeňském kraji (9 %).

¹⁵ V roce 2016 ve Středočeském kraji (11 %), v roce 2004 v Jihomoravském kraji (11 %), v roce 2020 v kraji vysočina (9 %), v roce 2008 a 2012 v Pardubickém kraji (9 %) a v Královehradeckém kraji v roce 2000, 2004 a 2012 (11 %) a 2008 a 2016 (9 %).

¹⁶ V roce 2012 v Královehradeckém kraji (11 %), v Pardubickém kraji v roce 2016 (11 %) a 2020 (9 %).

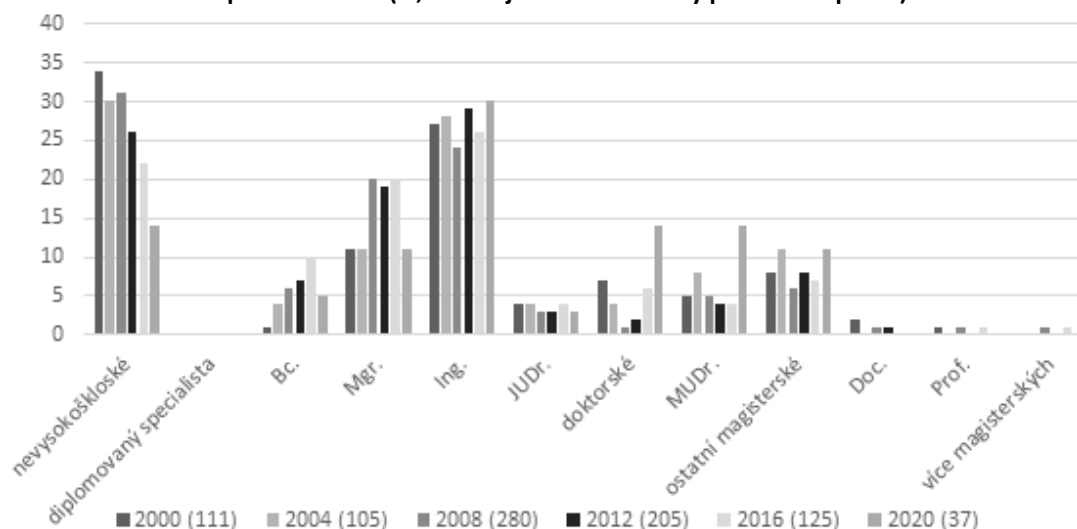
Když se zaměříme na vzdělání zastupitelů jednotlivých politických stran, které uspěly ve volbách za všechny zkoumané volby (graf 4–7, příloha 2–8), je patrné, že v rámci ODS, ČSSD a KDU-ČSL docházelo k pozvolnému snižování procentuálního počtu zastupitelů bez vysokoškolského vzdělání, přičemž u KSČM se jednalo o stagnaci, případně mírný růst. U vzdělání Mgr. docházelo k pozvolnému procentuálnímu nárůstu počtu osob napříč stranami (výrazně u TOP 09 v roce 2020), až na KSČM, která se naopak vyznačovala vyšším počtem osob s dalším magisterským titulem, což bylo způsobeno výraznějším počtem osob s titulem RSDr. Pro hnutí STAN a TOP 09 bylo typické výraznější zastoupení osob s doktorským titulem. V rámci SPD byla patrná značná převaha osob bez vysokoškolského titulu, případně s titulem Ing. Oproti tomu u ANO 2011 je zřejmá převaha zastupitelů s titulem Ing., potažmo bez vysokoškolského vzdělání. Ostatní politické strany se vyznačovaly převahou titulu Ing. (ODA 9 ze 17 zastupitel; US 31 z 66 zastupitelů), případně osob bez vysokoškolského titulu (DEU 9 z 16 zastupitelů).

Graf 4: Vzdělání zastupitelů za ODS (% , u roku je uveden celkový počet zastupitelů)

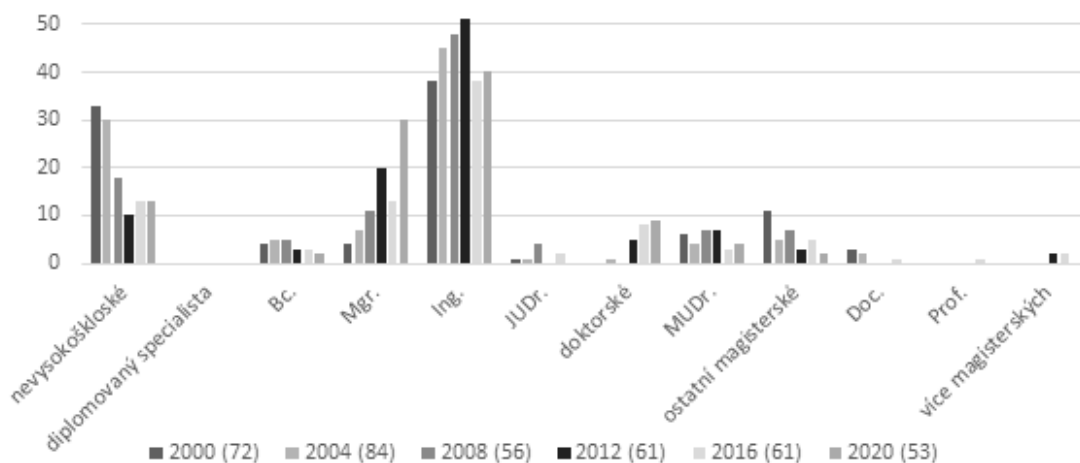


Zdroj: zpracování vlastní, Volby.cz.

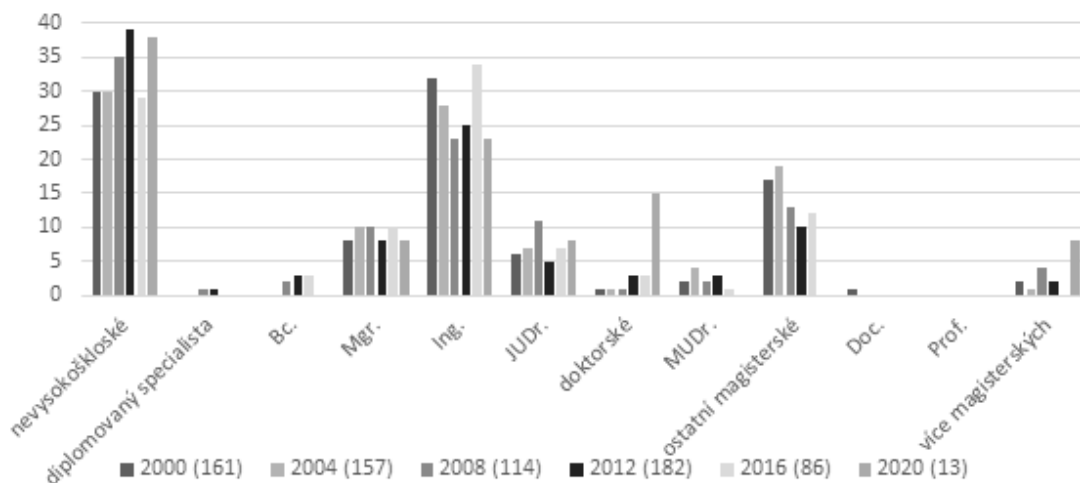
Graf 5: Vzdělání zastupitelů za ČSSD (% , u roku je uveden celkový počet zastupitelů)



Zdroj: zpracování vlastní, Volby.cz.

Graf 6: Vzdělání zastupitelů za KDU-ČSL (% u roku je uveden celkový počet zastupitelů)


Zdroj: zpracování vlastní, Volby.cz.

Graf 7: Vzdělání zastupitelů za KSČM (% u roku je uveden celkový počet zastupitelů)


Zdroj: zpracování vlastní, Volby.cz.

Bydliště

V rámci proměnné nás zajímalo, zda lze v rámci jednotlivých krajů identifikovat okres, který byl dlouhodobě podreprezentován či naopak nadreprezentován, což by značilo nedokonalé rozvržení sil v rámci zastupitelstva a potencionální (zne)výhodnění v probíraných tématech specifických pro daný okres. Z hlediska hodnoty míry proporcionality za jednotlivé okresy v rámci krajů (příloha 9) nelze identifikovat případ, kdy by byly v zastupitelstvu všechny okresy zastoupeny takovým počtem zastupitelů, který by odpovídal počtu obyvatel daného okresu. V případě, kdy se jednalo o ojedinělou situaci (jedno až dvě volební období), kdy hodnota míry proporcionality byla těsně nad či pod přijatelnou hodnotou a v dalších volebních obdobích byl již okres dostatečně reprezentován (míra proporcionality 0,8–1,2), lze danou situaci označit stále za neproblematickou. Okres totiž v dalších volebních obdobích získal dostatečný počet zastupitelů, kteří mohli prosazovat či hájit zájmy okresu.

Za problematickou však lze označit situaci okresů, které mají dlouhodobě malý počet zastupitelů (tři a více volebních období), který neodpovídá počtu obyvatel okresu. Z hlediska samotného zastoupení okresů jednotlivých krajů se ukázalo, že některé okresy jsou dlouhodobě na hranici podrepräsentace, případně jsou dlouhodobě podrepräsentovány. Na druhou stranu se najde větší počet okresů dosahující nadrepräsentace. Z hlediska jednotlivých krajů byla nejproblematictější situace v kraji Středočeském a Plzeňském, kde docházelo opakovaně k nedokonalé repräsentaci většího počtu okresů. Zároveň se ukázalo, že ve většině případů jsou okresy s krajským městem zastoupeny v takové míře, která odpovídá počtu obyvatel těchto okresů, a tedy i míře proporcionality (0,8–1,2). Nelze tak tvrdit, že by byly okresy krajských měst zvýhodněny oproti ostatním okresům, což koresponduje s tvrzením Mikešové a Kosteleckého (2016) či Dvořáka, Podmaníka a Pinka (2021). Důvody, které vedou k nedokonalé repräsentativitě okresů může být celá řada, ať už se jedná o nominální proces uvnitř stran, známost jednotlivých kandidátů, případně ožehavost témat, která napomůžou zvolení/nominaci osob z konkrétního okresu.

Věk

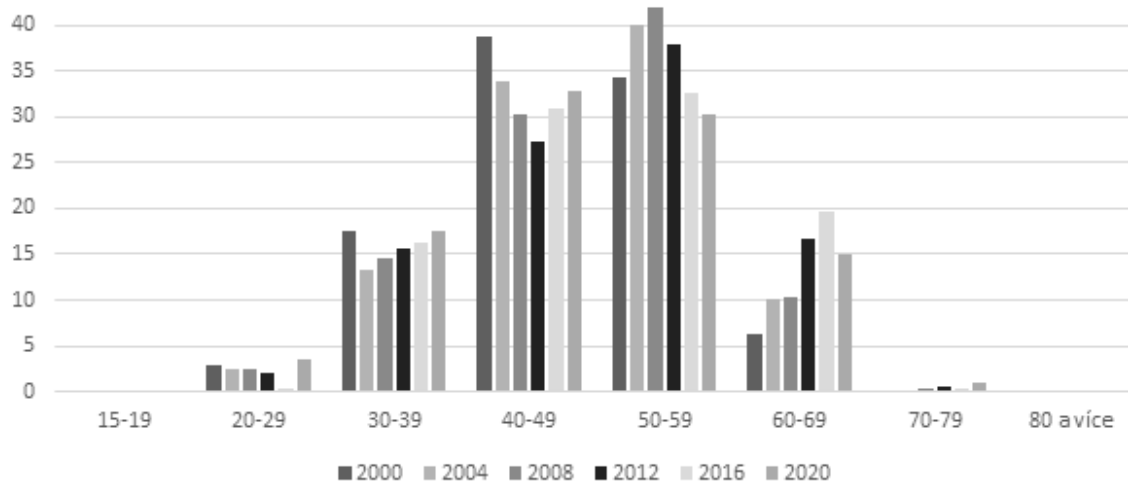
Pro všechny kraje platí (graf 8), že kategorie 18–19 a 80 a více nebyly zastoupeny v žádném z volebních období a kategorie 70–79 a 20–29 byly zastoupeny spíše sporadicky a ve většině krajů tak došlo k jejich podrepräsentaci. Pouze v Jihomoravském a Libereckém (kromě roku 2016) kraji byly osoby z kategorie 20–29 let součástí zastupitelstva v každém z volebních období, kdežto v kraji Vysočina (2000 a 2020), Pardubickém (2004 a 2008) a Karlovarském (2000 a 2012) kraji byly součástí zastupitelstva pouze ve dvou volebních období. Naproti většina zastupitelů pocházela z věkových kategorií 30–69 let, přičemž nelze říct, že by jednotlivé kategorie byly ve všech krajských zastupitelstvech stejně a rovnoměrně zastoupeny. Kategorie 30–39 let dosahovala nižšího zastoupení (10 %) ve dvou volebních obdobích v kraji Královehradeckém, Jihomoravském a kraji Vysočina, případně v jednom volebním období v kraji Středočeském, Olomouckém, Zlínském a Plzeňském. Naopak výrazné zastoupení bylo u dané kategorie zaznamenáno v Moravskoslezském kraji v roce 2008 (28 %) a 2012 (31 %), stejné hodnotě se přiblížil Jihomoravský kraj v roce 2016 (32 %) a 2020 (28 %), Jihočeský kraj v roce 2020 (24 %). V posledních třech volebních obdobích spadalo více zastupitelů do kategorie 60–69 let¹⁷, a to ve všech krajích, kromě kraje Libereckého, Jihomoravského, Středočeského, Plzeňského a Moravskoslezského. Poslední dvě kategorie, tedy 40–49 a 50–59 byly nejvíce zastoupené v rámci zkoumaných kategorií, a to ve všech krajích, jelikož se jejich součet pohyboval od 55 % do 82 %. V každém z krajů se alespoň v jednom volebním období jedna z kategorií pohybovala přes 40 % či 50 %. Potvrdil se tak náš předpoklad a tyto dvě kategorie lze označit za nejvíce zastoupené, až výrazně nadrepräsentované vůči ostatním věkovým kategoriím, tak jako na národní (Balík, Pink a Voda 2019) a komunální úrovni (Čmejrek 2008: 73).

Jednotlivá krajská zastupitelstva tak nejsou totožná co do zastoupení jednotlivých věkových kategorií s malou výhradou vztahující se k nezastoupení kategorií 80 a více a 18–19 let. Tato různorodost se projevila i na průměrném věku zastupitelů jednotlivých krajských zastupitelstev, jak dokládá graf 9. Na samotné zastoupení věkových kategorií však měl vliv i podíl opakovaně zvolených osob (osoba se zkušeností s úřadem), převážně těch, které vykonávaly mandát přes více jak tři volební období. Právě tyto osoby se často přesouvaly

¹⁷ Z 9–12 % stouplo zastoupení na 15–17 %, častěji však na 20–22 % či 25–29 %.

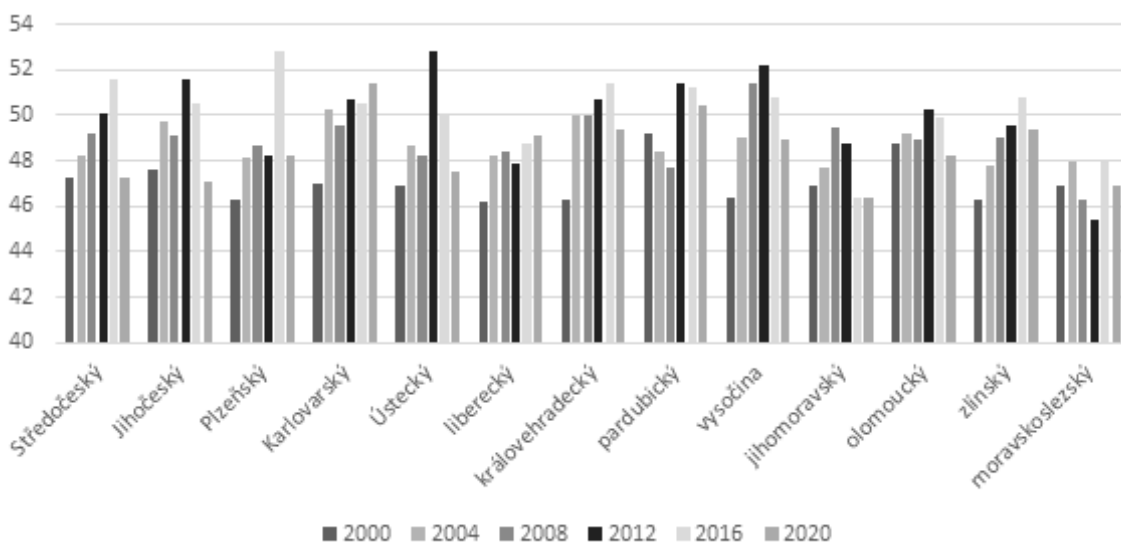
do vyšších věkových kategorií (60–69), což automaticky vedlo k navýšení procentuálního počtu starších věkových kategorií v zastupitelstvech. Nejvíce se to projevilo v rámci kategorie 60–69 let, kde tvořil podíl osob se zkušeností s úřadem v posledních čtyřech volebních obdobích 60 % (graf 10).

Graf 8: Věkové složení krajských zastupitelstev jako celku (%)

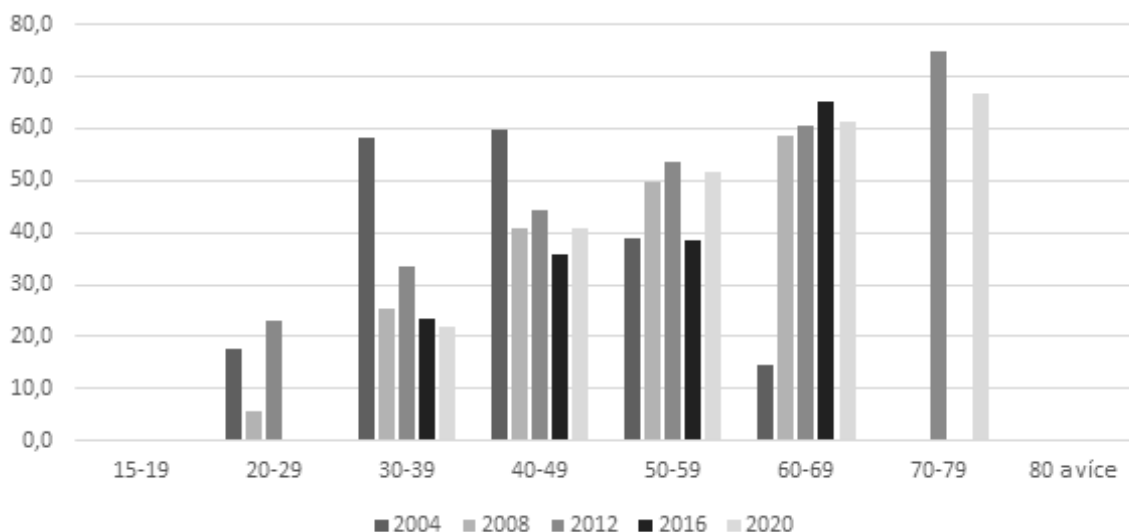


Zdroj: zpracování vlastní, Volby.cz.

Graf 9: Průměrný věk zastupitelů jednotlivých krajských zastupitelstev (%)



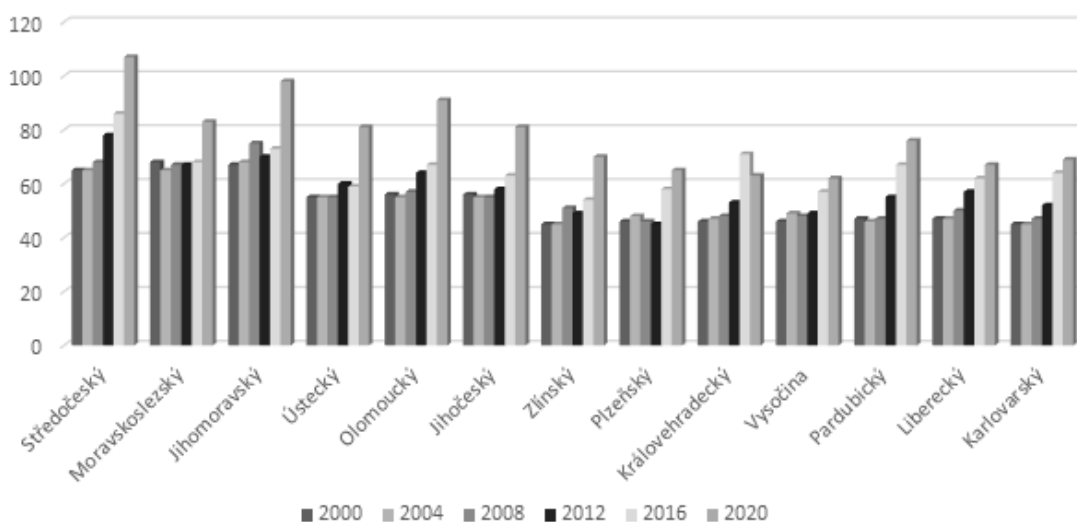
Zdroj: zpracování vlastní, Volby.cz.

Graf 10: Podíl opakovaně zvolených osob (%) v rámci jednotlivých věkových kategorií

Zdroj: zpracování vlastní, Volby.cz.

Složení krajských zastupitelstev dle typů povolání za období 2000–2020

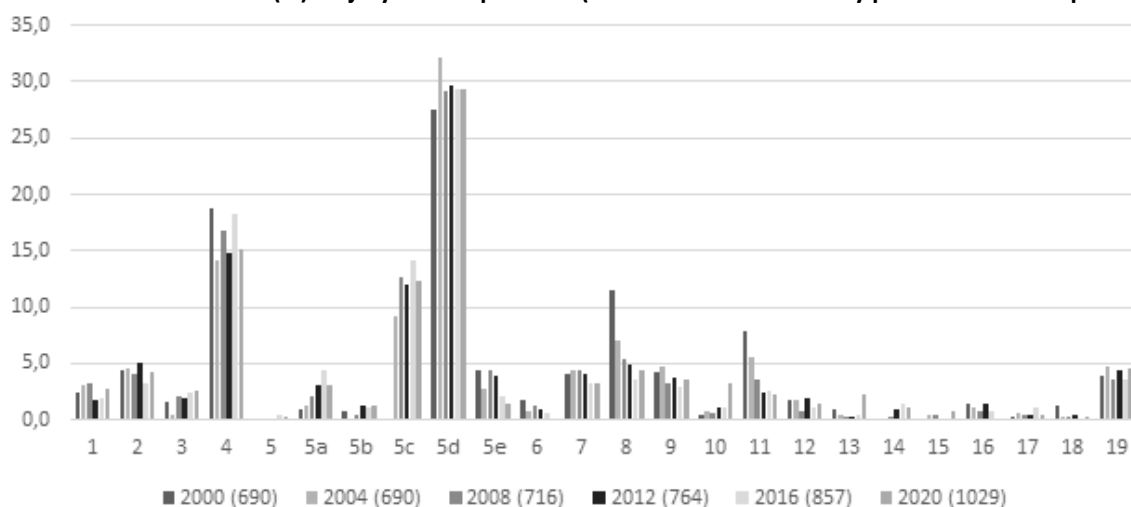
Z analýzy je zřejmé, že od roku 2016 (výrazněji v roce 2020) se osoby na kandidátní listině snaží voliči poskytnout větší množství informací (graf 11), což se projevuje uvedením dvou a více povolání, volené funkce nebo kombinací obou informací. Z hlediska deskriptivní reprezentace se tak osoba snaží oslovit větší množství voličů, kteří by se s ní mohli ztotožnit. Informace o volené funkci přináší voliči signál, že má osoba již zkušenosti, které může uplatnit i na krajské úrovni, u povolání následně poukazuje na schopnosti či prestiž povolání, kterou vykonává.

Graf 11: Množství informací o povolání zvolených zastupitelů jednotlivých krajských zastupitelstev

Zdroj: zpracování vlastní, Volby.cz.

Ze samotných výsledků je zřejmé, že nejzastoupenějším povoláním uváděným na kandidátních listinách je politik. Zároveň v krajských zastupitelstvech převládají osoby s funkcí starosty/primátora nebo místostarosty/náměstka primátora, kteří téměř ve všech volbách představovali čtvrtinu, případně třetinu ze všech informací o povolání na kandidátních listinách. Jako druhé nejpočetnější byly informace o funkcích spojených s krajem, tedy hejtman, náměstek hejtmána, člen rady, zastupitelstva. Osob, které by podaly tuto informaci, však bylo ve většině krajů kolem 10–15 %, což značí téměř o polovinu menší počet informací, než tomu bylo u komunálních politiků. V řádech jednotek procent bylo možné nalézt informace o funkci poslance, senátora či člena Evropského parlamentu. Z analýzy, kterou poskytl Dan Ryšavý (2015: 40–41) však vyplývá, že řada budoucích zastupitelů neuvádí na kandidátní listinu informaci o své politické funkci, jelikož jak dokládá, v roce 2012 bylo do zastupitelstev krajů zvoleno 511 osob vykonávající funkci na komunální úrovni. Z analýzy kandidátních listin však vyplynulo, že takovouto informaci poskytlo pouze 226 osob, což může znamenat, že osoby nevedly informaci, jelikož zastávaly nižší pozici jak starosta/místostarosta, popřípadě to nepovažovaly za přínosné.

Graf 12: Profesní složení (%) krajských zastupitelstev (v závorce uveden celkový počet informací o povolání)



Zdroj: zpracování vlastní, Volby.cz.

Dalším výrazněji zastoupeným povoláním jsou různorodé vedoucí funkce, které ve všech krajích (až na Plzeňský, kde to byly dvě volební období) dosáhly více jak 10 % zastoupení ve čtyřech z šesti voleb. V kraji Jihomoravském, Libereckém, Ústeckém, Pardubickém, Královohradeckém a Moravskoslezském přesáhly hranici 10 % ve všech šesti volbách. Samotné zastoupení osob s vedoucím postavením v zaměstnání však v řadě krajů dosahoval přes 20 %, či tuto hranici atakoval¹⁸. Mezi další výrazněji zastoupená odvětví lze zařadit

¹⁸ Ve středočeském kraji v roce 2012 18 %; Jihomoravský kraj 2000 21 %, 2004 19 %; Moravskoslezský kraj 2000 a 2008 19 %, 2020 20 %, 2012 21 %, 2016 28 %; Ústecký kraj 2000 20 %, 2008 25 %, 2016 22 %; Jihočeský kraj 2016 24 %, 2020 20 %; Plzeňský kraj 2016 19 %, 2020 18 %; Karlovarský kraj 2008 a 2012 19 %; Liberecký kraj 2000 23 %, 2004 a 2012 26 %, 2008 28 % a 2016 18 %; Královohradecký kraj 2000 20 %, 2004 23 %, 2016 21 %; Pardubický 2000 a 2004 28 %; kraj Vysočina 2000 26 %, 2008 23 %; Olomoucký kraj 2000 23 %, 2016 22 %; Zlínský kraj 2000 a 2016 24 %.

podnikatele a živnostníky¹⁹, politické pracovníky²⁰, povolání s ekonomickým vzděláním²¹, povolání s technickým vzděláním²², povolání učitel²³ a osoby ze zdravotnictví²⁴. Ostatní povolání se v žádném krajském zastupitelstvu nevyskytovala v takové míře, aby tvořila více jak 9 % z celkového počtu povolání uvedených zastupiteli na kandidátní listině. Souhrnně tak lze ze získaných poznatků konstatovat, že krajská zastupitelstva v převážné většině tvoří osoby se zkušeností s politickou funkcí, nejvíce pak komunální, potažmo krajskou či jejich kombinací. Zároveň se v řadě případů jedná o osobu s vedoucím postavením v zaměstnání. V omezeném počtu případů měla také osoba povolání spojené s technickým, ekonomickým vzděláním, potažmo ve zdravotnictví či středním a nižším školství.

Při pohledu na skladbu zastupitelstev krajů za jednotlivé roky je také důležité sledovat, kdo zastupitelstva tvoří. Zaměříme se tak na profesní skladbu zastupitelů politických stran, které získaly mandát v některém z krajských zastupitelstev. V první části se zaměříme na tři neúspěšnější strany, co do počtu zastupitelů (ODS, ČSSD a KSČM [graf 13–15]). Z hlediska profese jednotlivých zastupitelů za dané strany je patrné, že výrazně převažují osoby, které uvedly na kandidátní listinu informaci o komunálním či krajském mandátu nebo vedoucí pozici. U KSČM však lze hovořit o nižším zastoupení komunálního mandátu, což může potencionálně způsobovat fakt, že KSČM není stranou, která by byla přijatelná pro větší počet voličů a nezískává tak vícero mandátů na komunální úrovni (nebo se o tom kandidáti nezmiňují). Oproti tomu je možné u všech tří stran pozorovat vyšší počet krajských zastupitelů s vedoucí pozicí v civilním zaměstnání. Zastupitelé za ODS častěji spadali do kategorie podnikatel či osoba s ekonomickým vzděláním. Oproti tomu u obou levicových stran je možné identifikovat výraznější zastoupení osob z oblasti středního a základního školství nebo s technickým vzděláním, přičemž u KSČM se jedná taktéž o osoby z advokacie či pracovníky strany a u ČSSD o osoby ze zdravotnictví.

¹⁹ V kraji Středočeském (2000 17 %), Jihočeském (2004 a 2012 (11 %) 2008 (9 %), Plzeňském (2000 13 %), Karlovarském (2000 18 %), Ústeckém (2000 13 %, 2004 9 % a 2008 11 %), Libereckém (2000 17 %), Královohradeckém (2000 24 %, 2004 a 2008 15 %), Pardubickém kraji (2000 11 %), Vysočina (2000 13 %), Jihomoravský (2000 9 %), Olomoucký (2000 13 %, 2004 11 %), Zlínský (2000 11 %), Moravskoslezský (2004 11 %, 2008 9 %).

²⁰ V kraji Středočeském (2000), Plzeňském (2008), Vysočina (2008 10 %)

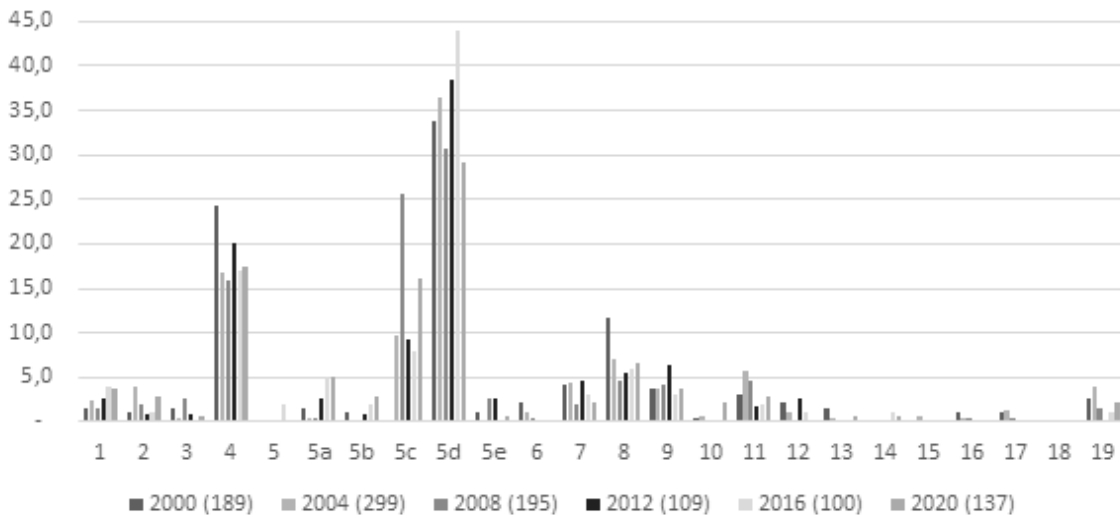
²¹ V kraji Středočeském (2004 9 %), Plzeňském (2008 9 %), Karlovarském (2004 13 %), Pardubickém (2008 11 %), Vysočina (2000 13 %), Jihomoravském (2008 11 %).

²² V kraji Jihočeském (2000 9 %), Plzeňském (2000 11 %), Karlovarském (2000 9 %, 2008 11 %), Ústeckém (2000 a 2004 13 %), Královohradeckém (2000 15 %, 2004 9 %), Jihomoravském (2000, 2004 a 2008 9 %), Moravskoslezském (2000 9 %)

²³ V kraji Středočeském (2000 13 %), Plzeňském (2004 10 %), Libereckém (2004 9 %), Zlínském (2008 10 %),

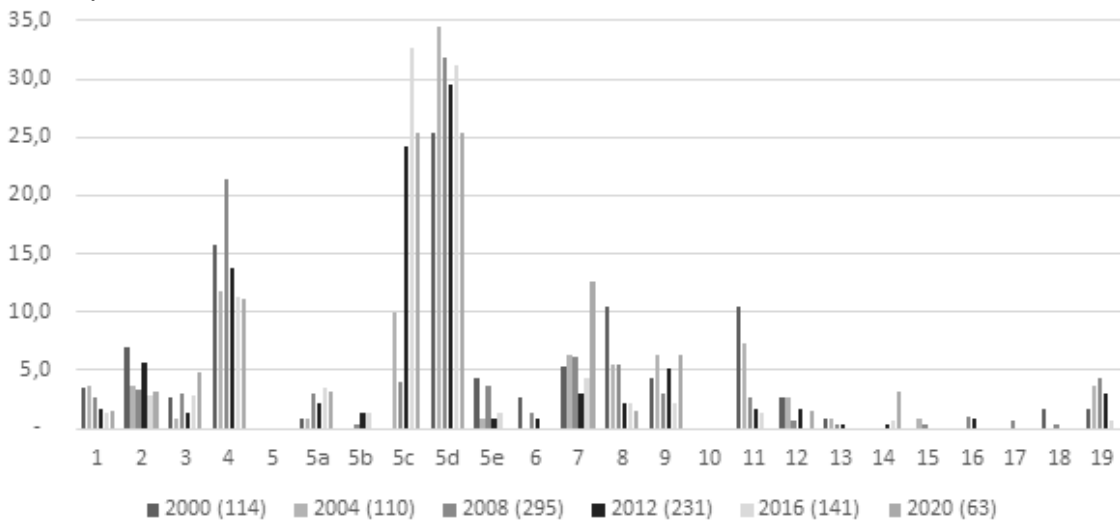
²⁴ V kraji Plzeňském (2000 11 %, 2008 9 %), Karlovarském (2008 11 %).

Graf 13: Profesní struktura krajských zastupitelů (%) za ODS (v závorce uveden celkový počet informací o povolání)



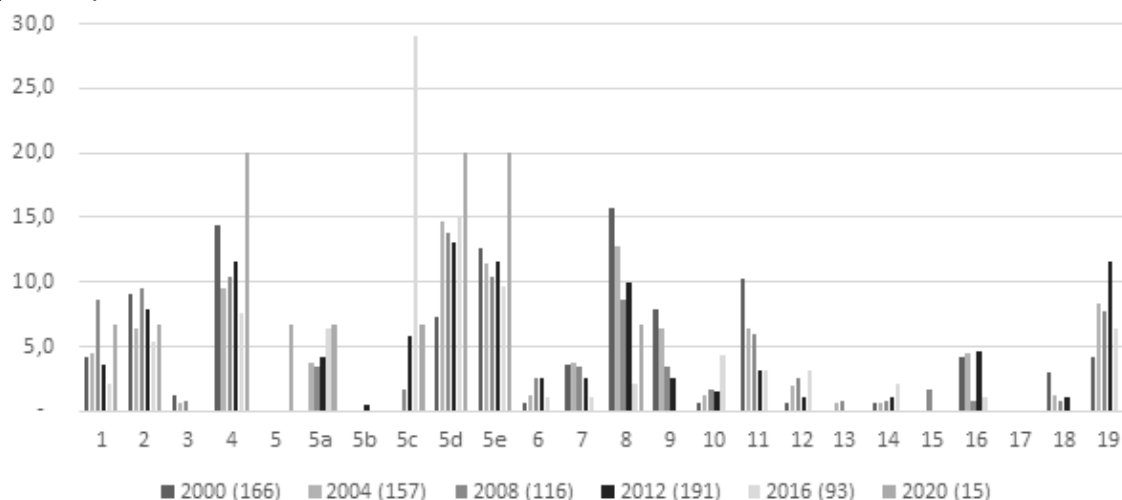
Zdroj: zpracování vlastní, Volby.cz.

Graf 14: Profesní struktura krajských zastupitelů (%) za ČSSD (v závorce uveden celkový počet informací o povolání)



Zdroj: zpracování vlastní, Volby.cz.

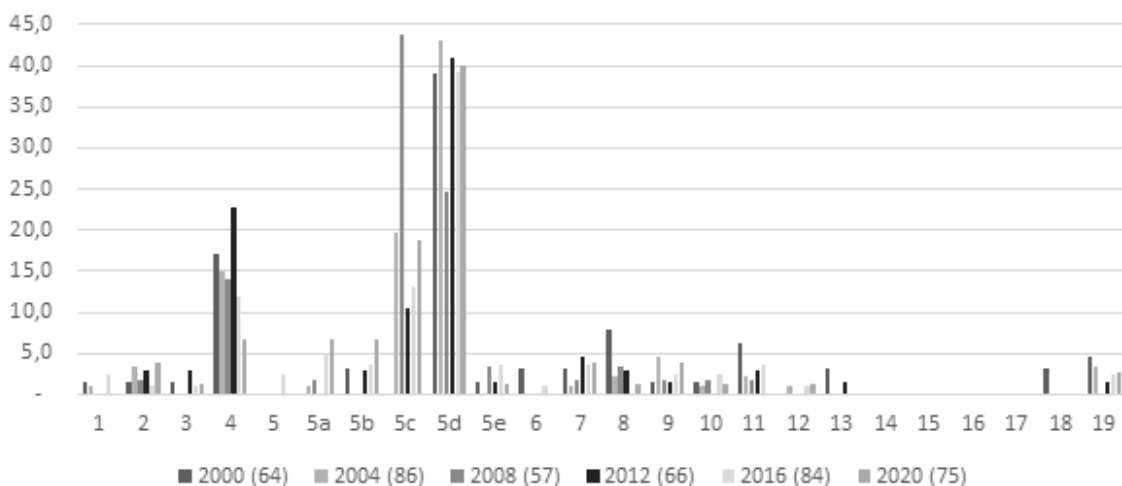
Graf 15: Profesní struktura krajských zastupitelů (%) za KSČM (v závorce uveden celkový počet informací o povolání)



Zdroj: zpracování vlastní, Volby.cz.

V rámci ostatních stran se všech voleb účastnila ještě KDU-ČSL, i když ve většině případech v rámci koalice více stran. I tak je možné s jistotou říct, že zvolení zastupitelé uváděli na kandidátní listinu převážně informaci o své krajské či komunální působnosti, potažmo vedoucí pozici (graf 16).

Graf 16: Profesní struktura krajských zastupitelů (%) za KDU-ČSL (v závorce uveden celkový počet informací o povolání)



Zdroj: zpracování vlastní, Volby.cz.

I v rámci ostatních stran bylo možné najít typickou kategorii povolání (příloha 10–16), přičemž u US bylo možné nalézt ve čtvrtině případů informaci o držení komunálního mandátu či vedoucí pozici, u US-DEU pocházeli zastupitelé z komunální či krajské úrovně, potažmo nižšího školství. DEU se profilovala nejvíce z řad osob s ekonomickým či technickým vzděláním, přičemž u ODA byli zastupitelé nejčastěji spojováni s ekonomickým vzděláním, vedoucí pozicí či mandátem na komunální úrovni. U Pirátů stojí za zmínku vyšší počet osob z oblasti IT

a TOP 09 z oblasti zdravotnictví. Zároveň se potvrdil předpoklad, že u radikálnějších stran (SPD) bude nižší počet zastupitelů, kteří uvedou politickou funkci (v roce 2016). Jednotlivé strany se tak odlišují z hlediska profese zastupitelů, kteří byli zvoleni za dané strany. Jednu skutečnost však mají politické strany společnou a to, že osoby uvádějí nejčastěji informaci o držení komunálního mandátu, ve většině případech uvádí také povolání ve vedoucí pozici. U politických stran, které pravidelně získávaly určitý počet mandátů je také u jejich zastupitelů typická informace o krajském držení mandátu. Potvrzuje se tak informace, že osoby na krajské úrovni v první řadě začínají svoji politickou kariéru na úrovni komunální (Bernard and Čermák 2021; Hájek 2016 a 2017; Navaro 2009; Ryšavý 2016; Sandberg 2013), přičemž nelze říct, že by všechny osoby danou informaci na kandidátní listinu uváděly. Stejně tak se potvrdila jistá výlučnost některých povolání spojených se stranou, tak jako na národní úrovni (Balík, Pink a Voda 2019).

Shrnutí

Vznikem krajů jakožto vyšší územní samosprávné jednotky vznikl nejen nový politický prostor, pro řešení konkrétních politik, ale i nová politická aréna mezi obcí a Parlamentem ČR. Hlavním cílem práce bylo nastínit jakým způsobem se proměňovalo složení krajských zastupitelstev od roku 2000 do roku 2020 s ohledem na pět základních charakteristik jako je pohlaví, vzdělání, bydliště, věk a povolání. Ve zkoumaném období totiž docházelo k radikální proměně zastoupení politických stran v krajských zastupitelstev, a tak se dalo potencionálně očekávat, že budou mít tyto změny dopad i na samotné složení v rámci pěti zkoumaných charakteristik. V rámci pohlaví je zcela evidentní pozvolný nárůst počtu žen, který je způsobený narůstajícím podílem žen mezi zvolenými zastupiteli za jednotlivé strany. Zda je tomu kvůli tomu, že si mandáty v krajích rozděluje větší počet stran či dochází k narovnávání politické nabídky mezi stranami však nelze s určitostí říct. Z hlediska vzdělání jednotlivých zastupitelů narůstá počet osob, které uvádějí svůj titul u jména na kandidátní listině. Může to být způsobeno jak větší vzdělaností jednotlivých zastupitelů či nepsaným pravidlem uvnitř nomináčních procesů politických stran, kdy jsou kandidáti vyzýváni k napsání jakéhokoli titulu, jelikož titul zvyšuje jejich osobnostní kredit v očích voličů. Z věkového složení zastupitelstev krajů je zcela evidentní převaha osob od 40 do 59 let, do které spadalo více jak 50 % všech zastupitelů. V posledních třech volebních obdobích taktéž narůstá počet osob z kategorie 60–69, což může být způsobeno tím, že větší množství osob (60 %) obhajujících mandát spadá do dané kategorie. Tento fakt je o to výraznější v případě, kdy osoba působí v krajském zastupitelstvu více jak tři volební období, potažmo všech šest. Z hlediska proporcionality zastoupení okresů v rámci jednotlivých krajů se ukázalo, že existují okresy, které jsou jednak dlouhodobě podreprezentovány (Sokolov, Trutnov, Nový Jičín, Plzeň-Sever, Kladno, Kolín, Praha-Východ a Beroun) či nadreprezentovány (Vyškov, Semily, Jeseník, Rokycany, Pelhřimov, Pelhřimov, Kroměříž, Rakovník, Mělník, Benešov, Příbram, Praha-Západ a Most), což může mít dopad na samotnou činnost zastupitelstva kraje. Výraznější dopad však může mít nedostatečná reprezentace na prosazování zájmů, které jsou spojeny s určitým okresem, či oblastí spadající do daného okresu. Na druhou stranu okresy s výraznějším zastoupením mají potencionálně lepší vyjednávací pozici a mohou své zájmy lépe prosadit. Pro potvrzení těchto závěrů by však bylo nutné provést důkladnější analýzu činnosti zastupitelstev, geografické reprezentativnosti vládnoucích koalic a opozice, potažmo její vliv na dotační programy a rozhodnutí zastupitelstev. Samotné složení zastupitelstev z hlediska povolání

daných zastupitelů je v dlouhodobém horizontu taktéž neměnné. Nejvíce zastupitelů uvádí na kandidátní listinu informaci o komunálním či krajském mandátu, potažmo o vedoucí pozici v zaměstnání. Snižující se počet osob s ekonomickým vzděláním taktéž obkresluje trend ve všech politických stranách. I tak lze nalézt odlišnosti ve skladbě zastupitelů mezi jednotlivými politickými stranami a lze konstatovat, že počet zvolených osob za konkrétní stranu může mít vliv na celkové složení krajských zastupitelstev dle povolání. Pro další výzkum by bylo žádoucí zaměřit se na samotnou činnost zastupitelstev krajů s ohledem na měnící se skladbu jejich zastupitelů, ať už personálních charakteristik či skladby skrze politické strany. Nejzajímavější a nejhodnotnější by byl výzkum dopadu pod/nadreprerentace konkrétních okresů v rámci krajů s ohledem na vývoj obcí spadajících do daného okresu. Převážně pak, zda s výraznější podreprerentací dochází ke stagnaci obcí, případně k získávání menšího objemu finančních prostředků, a naopak u okresů s výraznějším zastoupením ke zlepšující situaci a větší úspěšnosti při dotačních programech.

LITERATURA:

- ATKESON, Lonna Rae (2003). Not all cues are created equal: the conditional impact of female candidates on political engagement. *Journal of Politics*. Vol. 65, no. 4, pp. 1040–1061. <https://doi.org/10.1111/1468-2508.t01-1-00124>.
- BALÍK, Stanislav; KYLOUŠEK, Jakub; ČALOUD, Dalibor (2005). *Krajské volby v České republice 2004*. Brno: Masarykova univerzita, Mezinárodní politologický ústav.
- BALÍK, Stanislav (2005). Institucionální stránka krajské politiky. In Balík, Stanislav; Kyloušek, Jakub; Čaloud, Dalibor. *Krajské volby v České republice 2004*. Brno: Masarykova univerzita, Mezinárodní politologický ústav, pp. 13–27.
- BALÍK, Stanislav (2013). *Krajské volby 2012*. Brno: Masarykova univerzita, Fakulta sociálních studií.
- BALÍK, Stanislav; PINK, Michal; VODA, Petr (2019). Parlament s lidskou tváří: Biografické aspekty české legislativní politiky. 1. vyd. Brno: Centrum pro studium demokracie a kultury a Masarykova univerzita, 162 pp. Politologická řada, sv. č. 77.
- BERNARD, Josef; ČERMÁK, Daniel (2021). Vzestupné a sestupné politické dráhy českých poslanců a senátorů. *Acta Politologica*. Vol. 13, no. 1, pp. 22–42. https://doi.org/10.14712/1803-8220/3_2020.
- CAMPBELL, Rosie, COWLEY, Philip (2014): What Voters Want: Reactions to Candidate Characteristics in a Survey Experiment. *Political Studies*. Vol. 62, no. 4, pp. 745–765. <https://doi.org/10.1111/1467-9248.12048>.
- CAUL, Miki (1999). Women's representation in parliament: The role of political parties. *Party Politics*. Vol. 5 no. 1, pp. 79–98. <https://doi.org/10.1177/1354068899005001005>.
- ČESKÝ STATISTICKÝ ÚŘAD (a). *Počet a věkové složení obyvatel k 31. 12. podle obcí. Okresy za období 2000–2020*. [online; cit. 2021-09-01]. Dostupné z WWW: <https://vdb.czso.cz/vdbvo2/faces/cs/index.jsf?page=vystup-objekt-parametry&pvo=DEM03&z=T&f=TABULKA&sp=A&skupId=526&filtr=G~F_M~F_Z~F_R~F_P~S~U~501_null_&katalog=30845&pvo=DEM03&pvokc=101&pvoch=40169&c=v3~2__RP2004MP12DP31>.
- ČESKÝ STATISTICKÝ ÚŘAD (b). *Velikostní skupiny obcí – územní srovnání. Období 2000–2020*.

- [online; cit. 2021-09-01]. Dostupné z WWW: <https://vdb.czso.cz/vdbvo2/faces/cs/index.jsf?page=vystup-objekt&z=T&f=TABULKA&filtr=G%7EF_M%7EF_Z%7EF_R%7EF_P%7E_S%7E_U%7E301_null_&katalog=30829&pvo=RSO02&str=v62&evo=v554_!_VUZEMI97-100H_1&c=v61~2__RP2001MP12DP31>.
- ČESKÝ STATISTICKÝ ÚŘAD (c). *Počet obyvatel - územní srovnání. Okresy 2000–2020*. [online; cit. 2021-09-01]. Dostupné z WWW: <https://vdb.czso.cz/vdbvo2/faces/cs/index.jsf?page=vystup-objekt&z=T&f=TABULKA&skupId=3829&filtr=G%7EF_M%7EF_Z%7EF_R%7EF_P%7E_S%7E_U%7E401_null_&katalog=33155&pvo=DEM13&pvo=-DEM13&evo=v141_!_IK-CR-K-O_1&c=v3~8__RP2020#w=>>.
- ČMEJREK, Jakub (2008). *Obce a regiony jako politický prostor*. Praha: Alfa nakladatelství.
- DAHLERUP, Drude; FREIDENVAL, Lenita (2003). *Quotas as a 'Fast Track' to Equal Political Representation for Women - Why Scandinavia is no longer the model*. Paper presented at the 19th International Political Science Association's World Congress, Durban, South Africa, June 29 to July 4, 2003, and at APSA in August 2003. pp. 1–23. [online; cit. 2021-01-09]. Dostupné z WWW: <<https://citeseerx.ist.psu.edu/viewdoc/download?doi=10.1.1.507.642&rep=rep1&type=pdf>>.
- DVOŘÁK, Petr; PODMANÍK, Milan; PINK, Michal (2021). Srovnání geografické reprezentativity vlád České republiky a Slovenské republiky. *Sociológia – Slovak Sociological Review*. Vol. 53, no. 1, pp. 26–48. <https://doi.org/10.31577/sociologia.2021.53.1.2>.
- EIBL, Otto (2009). Krajské volby 2008. Brno: Centrum pro studium demokracie a kultury (CDK).
- EIBL, Otto; PINK, Michal (2017). Krajské volby 2016. Brno: Masarykova univerzita, Fakulta sociálních studií, Mezinárodní politologický ústav.
- GELNAROVÁ, Jitka (2010). *Reprezentace žen v politice z pohledu politické teorie aneb „Co všechno znamená, když se řekne, že ženy jsou v politice podreprezentovány?“*. *Acta Politologica*. Vol. 2, no. 2, pp. 120–135.
- GOODIN, R. (2004). Representing Diversity. *British Journal of Political Science*. Vol. 34, no. 3, pp. 453–468. <https://doi.org/10.1017/S0007123404000134>.
- GROSSMAN, Gene M.; HELPMAN, Elhanan (2005). *Party Discipline and Pork-Barrel Politics*. Harvard Institute for Economic Research Discussion Paper No. 2075. [online; cit. 2021-01-09]. Dostupné z WWW: <<https://ssrn.com/abstract=754085>>.
- HÁJEK, Lukáš (2016). Definice, příčiny a důsledky kumulace mandátů zákonodárci. *Central European Political Studies Review*. Vol. 18, no. 2–3, pp.141–170. <https://doi.org/10.5817/CEPSR.2016.23.141>.
- HÁJEK, Lukáš (2017). The effect of multiple-office holding on the parliamentary activity of MPs in the Czech Republic. *The Journal of Legislative Studies*. Vol. 23, no. 44, pp. 484–507. <https://doi.org/10.1080/13572334.2017.1394735>.
- HÁJEK, Jan (2020). Krajské volby v ČR: volby druhého řádu? *Politické Vedy*. Vol. 23, no. 1, pp. 142–177. <https://doi.org/10.24040/politickevedy.2020.23.1.142-177>.
- HÁNA, David (2013). Porcování ministerského medvěda: Souvislost mezi poslaneckými a ministerskými dotacemi v Česku v období 2004–2012. *Politologická revue*. Vol. 19, no. 2, pp. 76–92.
- HAVLÍK, Vlastimil; HOSKOVEC, Libor (2009). Krajské volby v České republice v kontextu konceptu voleb druhého řádu. Analýza vybraných aspektů voleb do krajských zastupitelstev v letech 2000–2008. *Evropská volební studia*. Vol. 4, no. 1, pp. 22–47.
- HTUN, Mala (2003). Women and Democracy. In DOMÍNGUEZ, Jorge I.; SHIFTER Michael

- (eds.). *Constructing Democratic Governance in Latin America*, 2nd Edition. Baltimore: Johns Hopkins University Press.
- HTUN, Mala (2004). Is Gender like Ethnicity? The Political Representation of Identity Groups. *Perspectives on Politics*. Vol. 2, no. 3, pp. 439–458. <https://doi.org/10.1017/S1537592704040241>.
- KEY, Valdimer O. (1949). *Southern politics in state and nation*. Knoxville: Alfred A. Knopf.
- KOPEČEK, Lubomír (2003). Coexistencia-Soužití a politická reprezentace polské menšiny. In MAREŠ, Miroslav (ed.). *Etnické a regionální strany v ČR po roce 1989*. 1. vyd. Brno: Barrister et Principal, pp. 173–211.
- KOPEČEK, Lubomír (2019). Politické instituce a problémy parlamentní demokracie. In BALÍK Stanislav; HLOUŠEK Vít; HOLZER Jan; KOPEČEK Lubomír; PŠEJA Pavel; ROBERTS, Lawrence. *Od Palackého k Babišovi: Česká politika 19. až 21. století*. 1. vyd. Praha, Brno: Dokořán, Masarykova univerzita, pp. 127–165.
- KOUBA, Karel; FILIPEC, Ondřej; NÁLEPOVÁ, Marie (2013). Proč jsou ženy v české politice podreprezentovány? *Politologický časopis*. Vol. 20, no. 4, pp. 372–391. <https://doi.org/10.5817/PC2013-4-372>.
- KOUDELKA, Zdeněk (2007). *Samospráva*. Praha: Linde.
- KROOK, Mona Lena; O'BRIEN, Diana Z. (2010). The Politics of Group Representation: Quotas for Women and Minorities Worldwide. *Comparative Politics*. Vol. 42, no. 3, pp. 253–72.
- LATNER, Michael; MCGANN, Anthony (2005). Geographical representation under proportional representation: The cases of Israel and the Netherlands. *Electoral studies*. Vol. 24, no. 4, pp. 709–734. <https://doi.org/10.1016/j.electstud.2005.02.007>
- PITKIN, Hanna (1972). *The Concept of Representation*. Berkeley: University of California Press.
- MADLEŇÁK, T. (2019). Geografická reprezentativita poslanců NR SR zvolených v podmínkách jednoho volebného obvodu. *Sociológia – Slovak Sociological Review*. Vol. 51, no. 5, pp. 483–501. <https://doi.org/10.31577/sociologia.2019.51.5.22>.
- MANSBRIDGE, J. (1999). Should Blacks Represent Blacks and Women Represent Women? A Contingent „Yes“. *The Journal of Politics*. Vol. 61, no. 3, pp. 628–657. <https://doi.org/10.2307/2647821>.
- MIKEŠOVÁ, Renáta; KOSTELECKÝ, Tomáš (2016). Geografická reprezentativita poslanců zvolených do Poslanecké sněmovny českého parlamentu za první republiky (1918–1938) a po roce 1989. *Středoevropské politické studie*. Vol. 18, no. 4, pp. 354–380. <https://doi.org/10.5817/CEPSR.2016.4.354>.
- NAVARRO, Julien (2009). Multiple Office Holders in France and in Germany: An Elite Within the Elite? *Collaborative Research Centres*. Vol. 580, no. 33, pp. 6–56.
- OUTLÝ, Jan; PROUZA, Jan (2013). *Navrhování a výběr kandidátů: politické strany v ČR a ve střední Evropě*. Olomouc: Civipolis.
- PINK, Michal; DVOŘÁKOVÁ, Monika; SMOLKOVÁ, Andrea (2013). Analýza kandidátních listin a profesní struktura regionálních politiků. In BALÍK, Stanislav (ed.). *Krajské volby 2012*. Brno: Masarykova univerzita, Fakulta sociálních studií, pp. 11–34.
- PINK, Michal; PINKOVÁ, Aneta; POSPÍCHAL, Matěj (2020). Typologie českých ministrů – kdo jsou členové vlád? *Acta Politologica*. Vol. 12, no. 1, s. 40–64. https://doi.org/10.14712/1803-8220/27_2019.
- PHILLIPS, Anne (1998). Democracy and Representation: Or, Why Should It Matter Who Your Representatives Are? In PHILLIPS, Anne. *Feminism and Politics*. Oxford: Oxford Univer-

- sity, pp. 224–240.
- RYŠAVÝ, Dan; ČERMÁK, Daniel; ILLNER, Michal; BERNARD, Josef; VAŠÁT, Petr (2015). *Na/O kraji: kraje a jejich představitelé 2000–2013*. Praha: Sociologické nakladatelství (SLON).
- RYŠAVÝ, Dan (2006). Lokální politici v zastupitelstvech krajů – vliv velikosti obcí a členství v politické straně. In ŠARADÍN, Pavel (ed.). *Krajské volby v České republice*. Olomouc, Univerzita Palackého v Olomouci, pp. 245–258.
- RYŠAVÝ, Dan (2016). Career politicians a dozen years after regionalisation of the Czech Republic (2000–13). *The Journal of Legislative Studies* vol. 22, no. 1, pp. 54–82. <https://doi.org/10.1080/13572334.2015.1134907>.
- SANDBERG, Siv (2013). *Cumul des mandats the Finnish Way. The Anatomy of Multiple-Office Holding among Members of the Finnish Eduskunta 2000–2012*. XXII Norkom conference, November 21–22, Åbo, Finland.
- SQUIRES, Judith (1996). Quotas for Women: Fair Representation? *Parliamentary Affairs*. Vol. 49, no. 1, pp. 71–88. <https://doi.org/10.1093/oxfordjournals.pa.a028674>.
- SWERS, Michele (1998). Are Women More Likely to Vote for Women's Issue Bills than Their Male Colleagues? *Legislative Studies Quarterly*. Vol. 23, no. 3, pp. 435–448.
- ŠARADÍN, Pavel (2006). *Krajské volby v České republice*. Olomouc: Univerzita Palackého v Olomouci.
- VODA, Petr (2013). Analýza preferenčního hlasování. In BALÍK, Stanislav (ed.). *Krajské volby 2012*. Brno: Masarykova univerzita, Fakulta sociálních studií, pp. 161–199.
- VODA, Petr; PINK, Michal (2009). Kandidáti v poslaneckých volbách. Analýza preferenčního hlasování ve volbách do PS PČR v roce 2006. *Středoevropské politické studie*. Vol. 11, no. 2–3, pp. 163–180.
- VOLBY.CZ. Jmenné seznamy zvolených osob za jednotlivé kraje v krajských volbách 2000, 2004, 2008, 2012, 2016 a 2020. [online; cit. 2021-01-09]. Dostupné z WWW: <<https://volby.cz/>>.
- VOLBY.CZ (a). Jmenné seznamy. Zastupitelé dle věku a pohlaví za jednotlivé kraje v roce 2000, 2004, 2008, 2012, 2016 a 2020. [online; cit. 2021-01-09]. Dostupné z WWW: <<https://volby.cz/>>.
- WILLIAMS, Melissa S. (1998). *Voice, trust, and memory: marginalized groups and the failings of liberal representation*. Princeton, N.J.: Princeton University Press.
- YOUNG, Iris Marion (1990). *Justice and the politics of difference*. Princeton: Princeton University Press.
- YOUNG, Iris Marion (1997). Deferring Group Representation. In SHAPIRO, Ian; KYMLICKA, Will (eds.) *Ethnicity and group rights: nomos 39*, pp. 349–376. New York: New York University Press.

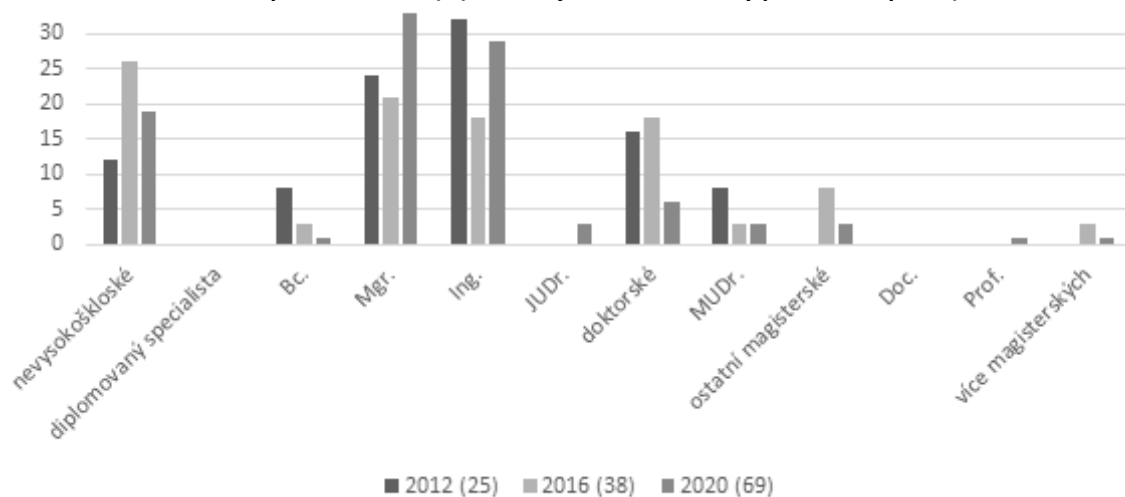
PŘÍLOHY:

Příloha 1: Kategorie typů povolání

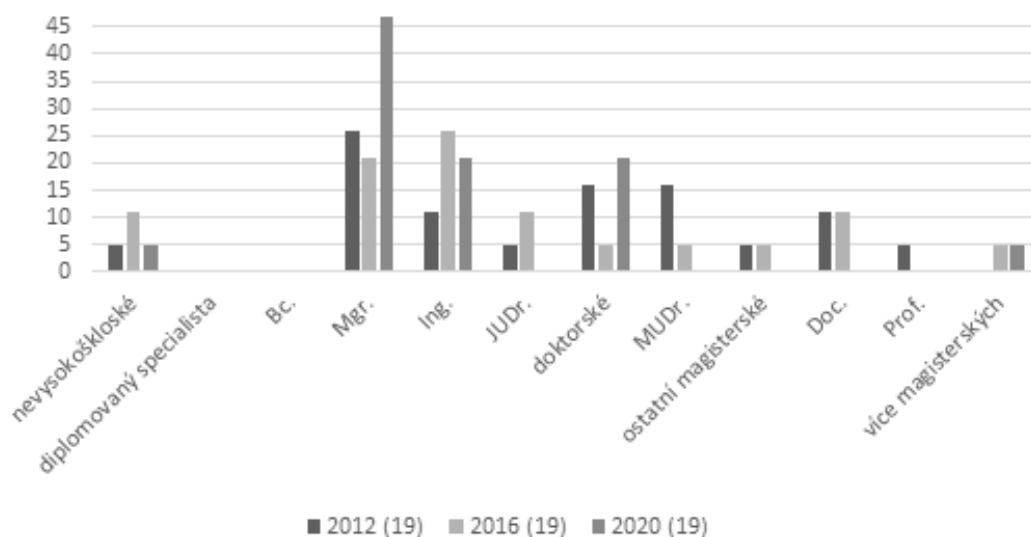
Advokáti, právníci apod.	1
Učitelé (zš, sš)	2
Vysokoškolští pracovníci, odborní asistenti, badatelé	3
Vedoucí pracovníci (ředitelé škol, nemocnic apod., manažeři)	4
Politici	5
Poslanec	5a
Senátor	5b
krajský politik	5c
komunální politik – starosta	5d
politický pracovník (asistent, poradce, zaměstnanec ministerstva)	5e
Administrativa – asistent, sekretářka	6
zdravotnictví – lékař, sestra, zubař apod.	7
Podnikatelé, živnostníci	8
Ekonomické vzdělání (manažeři, ekonomové, daňový poradce)	9
Kreativní/kultura (herci spisovatelé, režiséři, novináři, mluvčí)	10
Technické vzdělání (strojaři, architekti)	11
Humanitní (polito, socio, eko, psycho)	12
IT	13
Bezpečnostní složky (záchranáři, vojáci, policie)	14
Student	15
Důchodce	16
přírodovědní (fyzici, chemici...)	17
manuální práce	18
Jiné – veterinář, sociální pracovník, auditor, poradce apod.	19

Zdroj: zpracování vlastní.

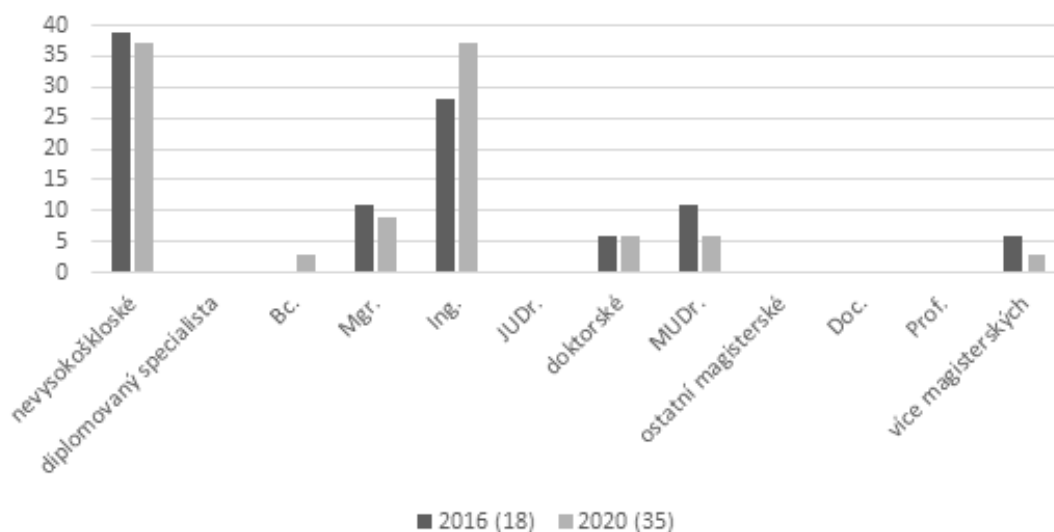
Příloha 2: Vzdělání zastupitelů za STAN (%), u roku je uveden celkový počet zastupitelů)



Zdroj: zpracování vlastní, Volby.cz.

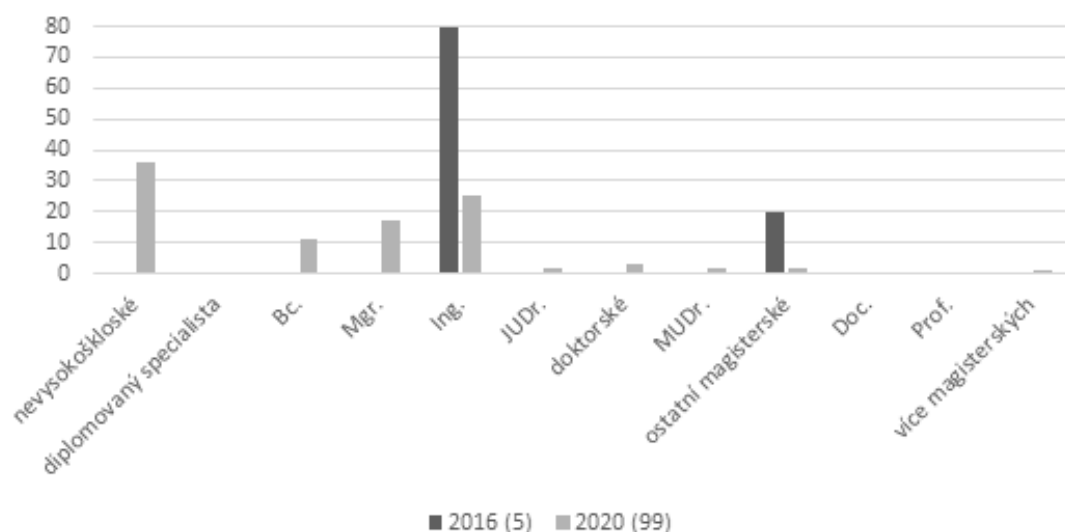
Příloha 3: Vzdelání zastupitelů za TOP 09 (%), u roku je uveden celkový počet zastupitelů)


Zdroj: zpracování vlastní, Volby.cz.

Příloha 4: Vzdelání zastupitelů za SPD (%), u roku je uveden celkový počet zastupitelů)


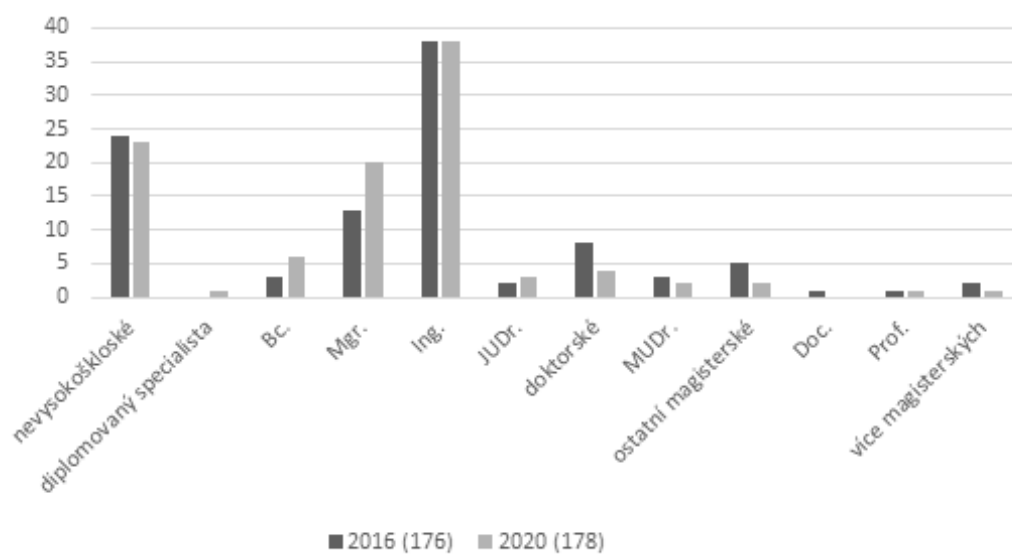
Zdroj: zpracování vlastní, Volby.cz.

Příloha 5: Vzdělání zastupitelů za Piráti (%), u roku je uveden celkový počet zastupitelů

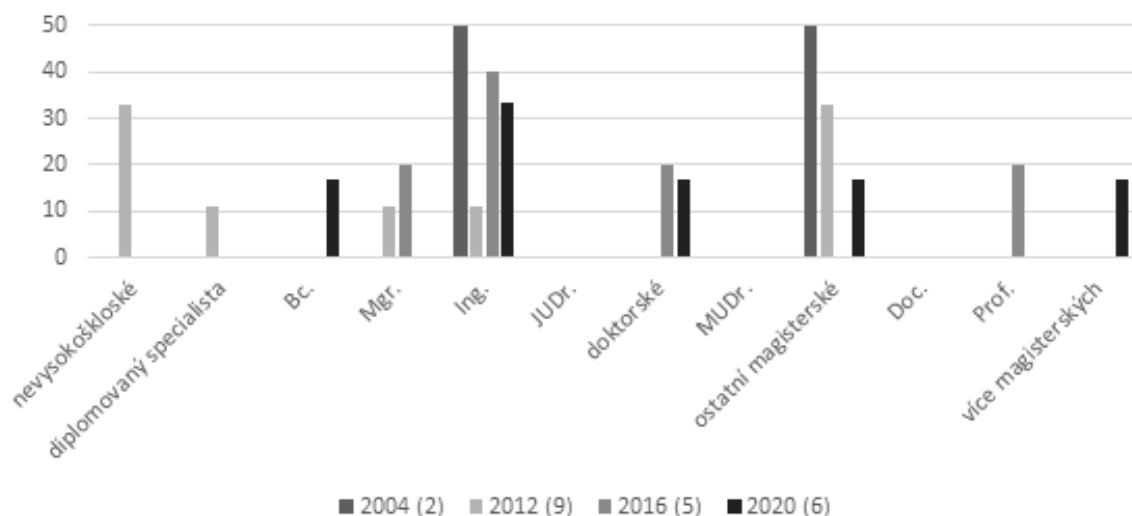


Zdroj: zpracování vlastní, Volby.cz.

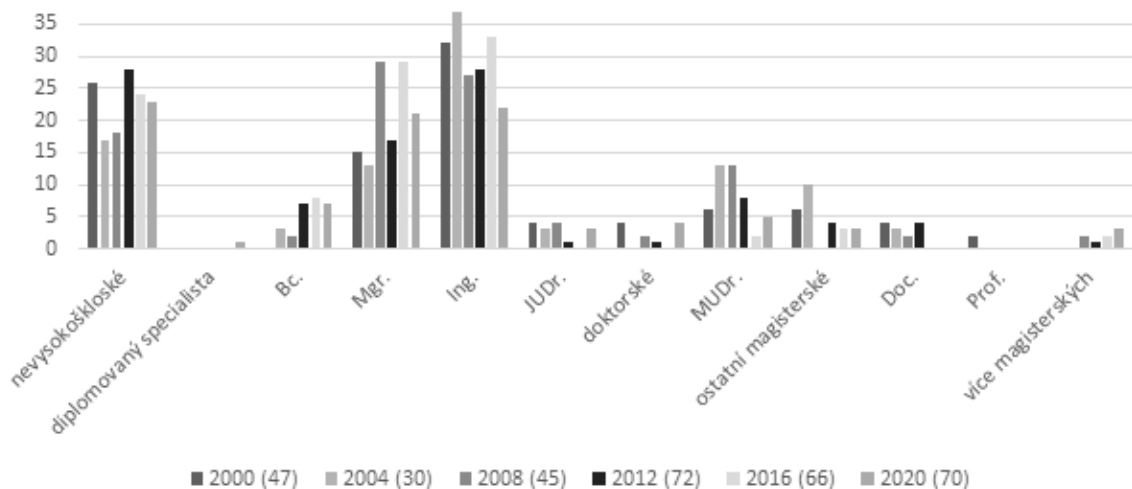
Příloha 6: Vzdělání zastupitelů za ANO 2011 (%), u roku je uveden celkový počet zastupitelů



Zdroj: zpracování vlastní, Volby.cz.

Příloha 7: Vzdelání zastupitelů za SZ (%), u roku je uveden celkový počet zastupitelů)


Zdroj: zpracování vlastní, Volby.cz.

Příloha 8: Vzdelání zastupitelů za regionální politické strany (%), u roku je uveden celkový počet zastupitelů)


Zdroj: zpracování vlastní, Volby.cz.

Příloha 9: Míra proporcionality okresů za jednotlivé kraje 2000–2020

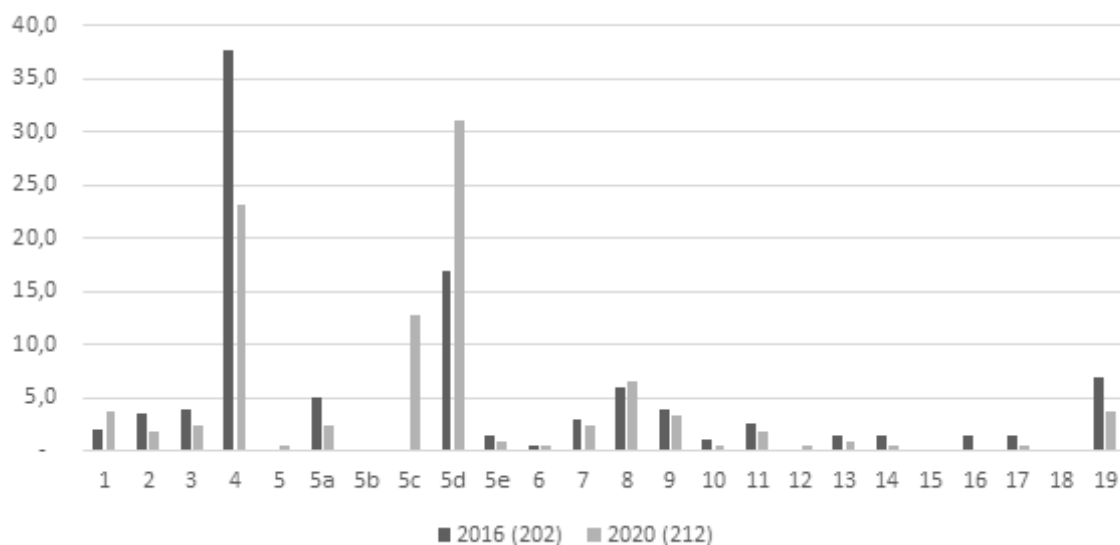
Kraj	Okres	2000	2004	2008	2012	2016	2020
Jihočeský kraj	České Budějovice	0,9	0,8	0,9	1,1	1,0	1,3
Jihočeský kraj	Český Krumlov	1,3	1,1	1,3	1,1	0,9	0,8
Jihočeský kraj	Jindřichův Hradec	1,1	0,7	1,0	1,0	1,1	0,6
Jihočeský kraj	Písek	1,1	1,3	1,1	0,8	0,8	1,3
Jihočeský kraj	Prachatice	1,1	1,3	1,6	1,1	0,9	0,9
Jihočeský kraj	Strakonice	1,0	1,3	1,1	1,0	0,8	0,7
Jihočeský kraj	Tábor	0,8	0,9	0,6	0,8	1,1	1,0
Jihomoravský kraj	Blansko	1,1	0,8	1,2	1,2	1,2	1,0
Jihomoravský kraj	Brno-město	0,8	0,8	0,8	0,9	0,9	1,0

Kraj	Okres	2000	2004	2008	2012	2016	2020
Jihomoravský kraj	Brno-venkov	1,1	1,2	0,8	0,5	1,0	1,1
Jihomoravský kraj	Břeclav	1,1	1,1	1,4	1,1	1,3	0,8
Jihomoravský kraj	Hodonín	1,2	1,0	1,0	1,0	0,7	0,6
Jihomoravský kraj	Vyškov	1,0	1,4	1,8	2,0	1,6	1,4
Jihomoravský kraj	Znojmo	1,1	1,1	0,9	1,1	1,0	1,3
Karlovarský kraj	Cheb	1,2	1,1	1,0	0,9	1,2	0,9
Karlovarský kraj	Karlovy Vary	1,1	1,2	1,0	1,0	1,0	1,3
Karlovarský kraj	Sokolov	0,7	0,7	1,0	1,0	0,7	0,7
Královehradecký kraj	Hradec Králové	1,0	0,9	0,9	1,1	1,3	1,3
Královehradecký kraj	Jičín	1,3	0,9	1,2	1,2	1,4	1,1
Královehradecký kraj	Náchod	1,0	1,1	1,1	1,1	0,8	1,1
Královehradecký kraj	Rychnov nad Kněžnou	1,1	1,2	1,6	1,1	0,5	0,8
Královehradecký kraj	Trutnov	0,8	0,9	0,5	0,6	0,9	0,6
Liberecký kraj	Česká Lípa	0,6	1,0	0,9	1,3	1,1	0,9
Liberecký kraj	Jablonec nad Nisou	1,1	0,9	1,5	1,1	0,9	1,3
Liberecký kraj	Liberec	1,1	0,9	0,8	0,7	1,0	0,8
Liberecký kraj	Semily	1,3	1,4	0,9	1,0	1,1	1,3
Moravskoslezský kraj	Bruntál	1,1	1,1	1,4	1,2	1,2	0,4
Moravskoslezský kraj	Frýdek-Místek	1,0	1,0	0,9	1,0	0,9	0,9
Moravskoslezský kraj	Karviná	0,8	0,7	0,8	1,1	1,0	1,1
Moravskoslezský kraj	Nový Jičín	1,1	1,1	1,0	0,9	0,7	0,6
Moravskoslezský kraj	Opava	1,3	1,0	1,0	0,7	0,8	1,3
Moravskoslezský kraj	Ostrava-město	0,9	1,2	1,1	1,1	1,3	1,2
Olomoucký kraj	Jeseník	1,6	1,4	1,1	1,1	1,2	1,8
Olomoucký kraj	Olomouc	1,0	1,0	1,0	1,0	0,9	0,9
Olomoucký kraj	Prostějov	1,1	1,1	1,0	1,1	1,1	1,0
Olomoucký kraj	Přerov	0,9	0,9	0,9	1,0	0,9	1,1
Olomoucký kraj	Šumperk	0,8	0,9	1,0	0,9	1,2	0,9
Pardubický kraj	Chrudim	1,1	1,1	1,2	1,2	1,1	1,0
Pardubický kraj	Pardubice	1,0	0,7	0,8	0,8	0,9	1,1
Pardubický kraj	Svitavy	1,0	1,4	1,3	1,1	1,2	1,1
Pardubický kraj	Ústí nad Orlicí	1,0	1,0	0,9	1,0	0,9	0,8
Plzeňský kraj	Domažlice	0,8	1,2	1,0	1,3	0,8	0,8
Plzeňský kraj	Klatovy	0,8	0,7	0,8	0,9	0,6	0,8
Plzeňský kraj	Plzeň-jih	1,3	1,2	0,8	1,2	1,0	0,8
Plzeňský kraj	Plzeň-město	1,0	0,9	1,0	1,0	1,4	1,3
Plzeňský kraj	Plzeň-sever	0,7	0,5	0,7	0,7	0,7	1,1
Plzeňský kraj	Rokycany	1,6	1,6	1,6	1,1	0,8	0,5
Plzeňský kraj	Tachov	1,0	1,4	1,2	1,2	1,2	0,7
Středočeský kraj	Benešov	1,0	0,9	1,4	0,8	1,5	1,1
Středočeský kraj	Beroun	1,1	1,1	1,1	0,7	0,7	0,2

Kraj	Okres	2000	2004	2008	2012	2016	2020
Středočeský kraj	Kladno	0,8	0,7	0,7	0,7	0,9	1,2
Středočeský kraj	Kolín	0,7	0,5	0,8	0,8	0,4	1,0
Středočeský kraj	Kutná Hora	0,9	1,0	1,0	1,6	1,1	0,6
Středočeský kraj	Mělník	0,9	0,7	1,1	0,9	1,9	0,4
Středočeský kraj	Mladá Boleslav	0,8	0,9	0,9	1,1	1,0	1,3
Středočeský kraj	Nymburk	1,3	1,0	1,0	0,8	1,3	1,3
Středočeský kraj	Praha-východ	1,3	1,4	0,7	0,6	0,5	0,8
Středočeský kraj	Praha-západ	1,3	1,4	1,0	1,3	1,2	1,6
Středočeský kraj	Příbram	1,3	1,5	1,0	1,2	0,9	1,1
Středočeský kraj	Rakovník	1,0	1,0	1,7	2,1	1,1	1,2
Ústecký kraj	Děčín	0,9	1,1	0,4	0,8	1,0	0,8
Ústecký kraj	Chomutov	1,0	0,8	1,1	1,1	1,0	0,8
Ústecký kraj	Litoměřice	1,1	1,0	1,0	0,8	1,1	1,0
Ústecký kraj	Louny	0,9	1,0	0,9	0,7	1,4	1,2
Ústecký kraj	Most	1,1	1,2	1,7	1,6	0,8	1,2
Ústecký kraj	Teplice	0,8	0,9	0,9	0,8	1,0	0,9
Ústecký kraj	Ústí nad Labem	1,3	0,9	1,0	1,3	0,8	1,1
Vysočina	Havlíčkův Brod	1,1	1,2	1,2	1,0	1,1	1,1
Vysočina	Jihlava	1,2	1,0	0,7	1,0	1,0	1,1
Vysočina	Pelhřimov	1,3	1,1	1,3	1,3	1,1	0,9
Vysočina	Třebíč	0,9	1,0	1,0	0,8	0,9	1,2
Vysočina	Žďár nad Sázavou	0,7	0,8	1,0	1,1	1,0	0,7
Zlínský kraj	Kroměříž	1,3	1,1	1,3	1,2	0,7	1,4
Zlínský kraj	Uherské Hradiště	1,0	1,1	1,0	1,2	1,3	0,8
Zlínský kraj	Vsetín	0,9	1,0	1,0	0,8	1,0	0,8
Zlínský kraj	Zlín	0,9	0,9	0,8	0,7	0,9	1,1

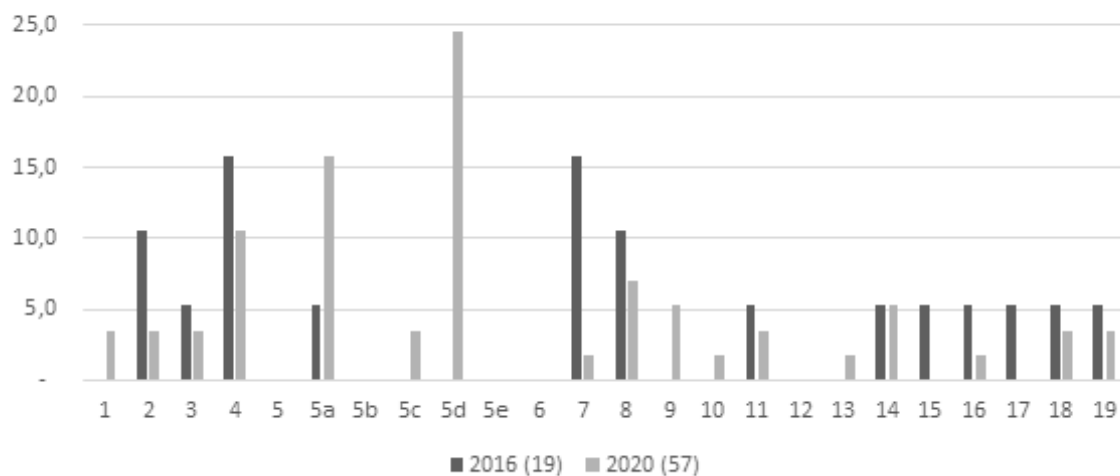
Zdroj: zpracování vlastní, Volby.cz.

Příloha 10: Profesní struktura krajských zastupitelů (%) za ANO 2011 (v závorce uveden celkový počet informací o povolání)



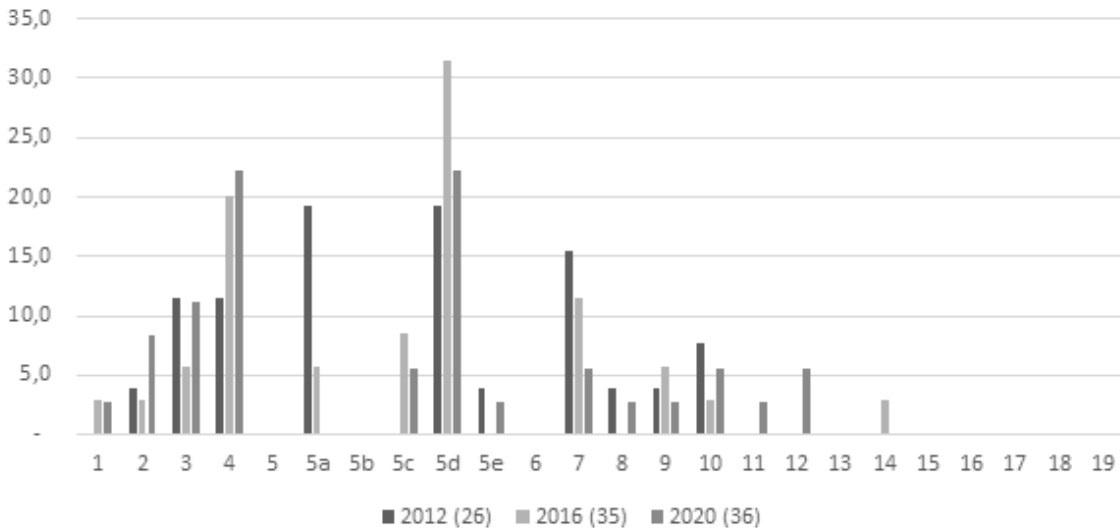
Zdroj: zpracování vlastní, Volby.cz.

Příloha 11: Profesní struktura krajských zastupitelů (%) za SPD (v závorce uveden celkový počet informací o povolání)



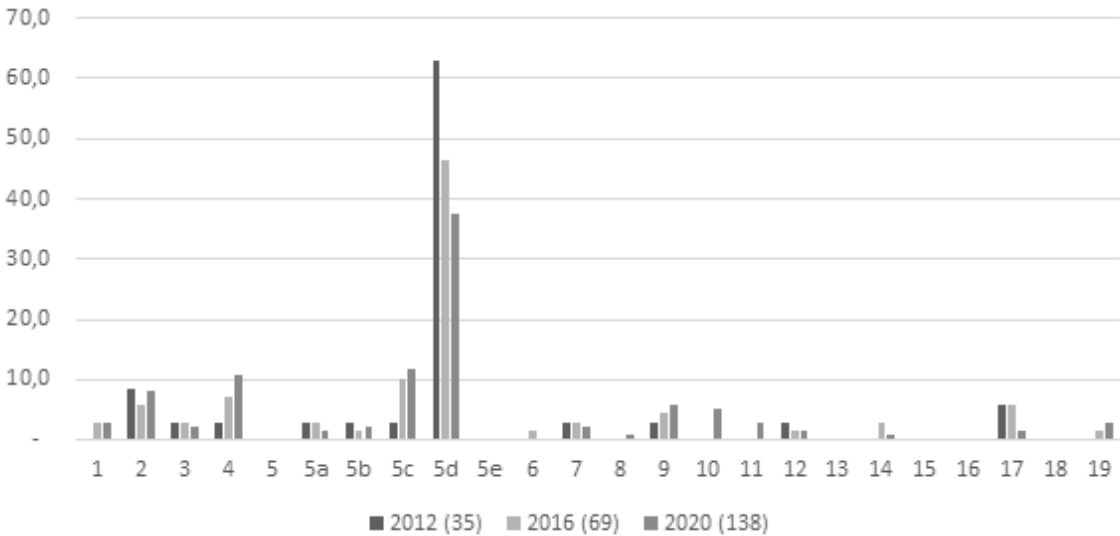
Zdroj: zpracování vlastní, Volby.cz.

Příloha 12: Profesní struktura krajských zastupitelů (%) za TOP 09 (v závorce uveden celkový počet informací o povolání)



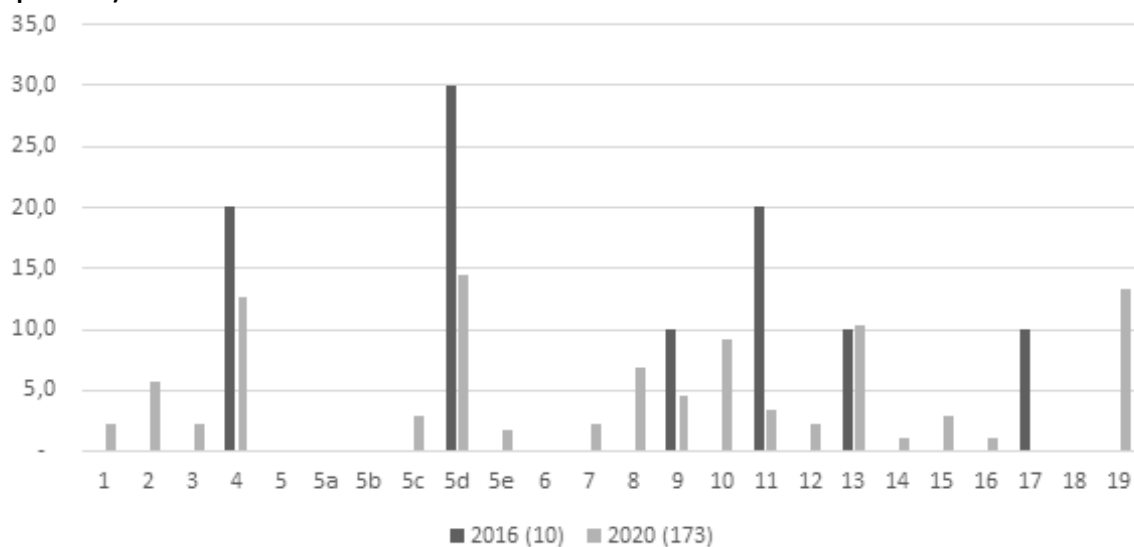
Zdroj: zpracování vlastní, Volby.cz.

Příloha 13: Profesní struktura krajských zastupitelů (%) za STAN (v závorce uveden celkový počet informací o povolání)



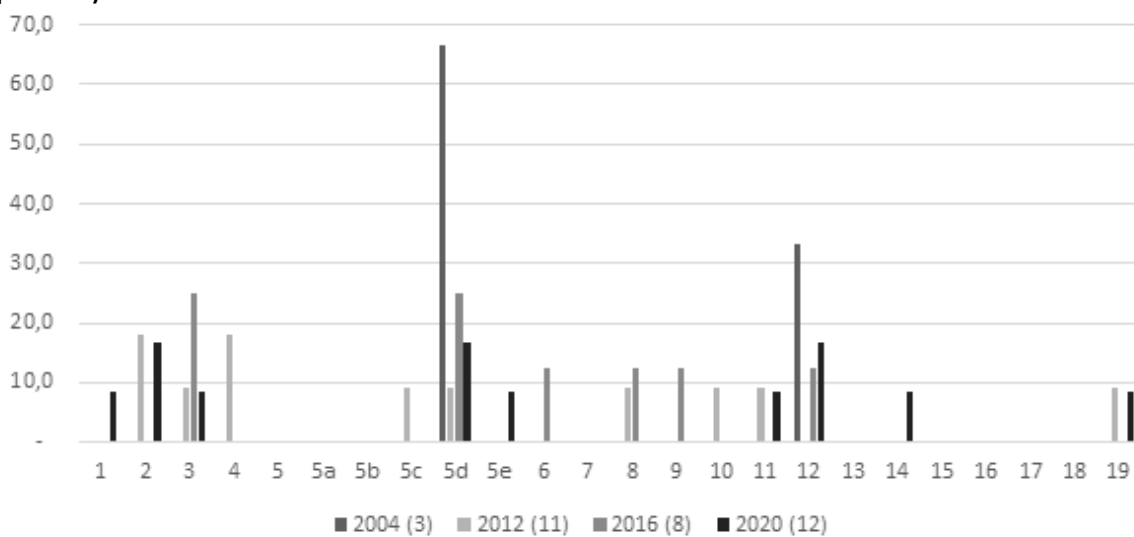
Zdroj: zpracování vlastní, Volby.cz.

Příloha 14: Profesní struktura krajských zastupitelů (%) za Piráti (v závorce uveden celkový počet informací o povolání)



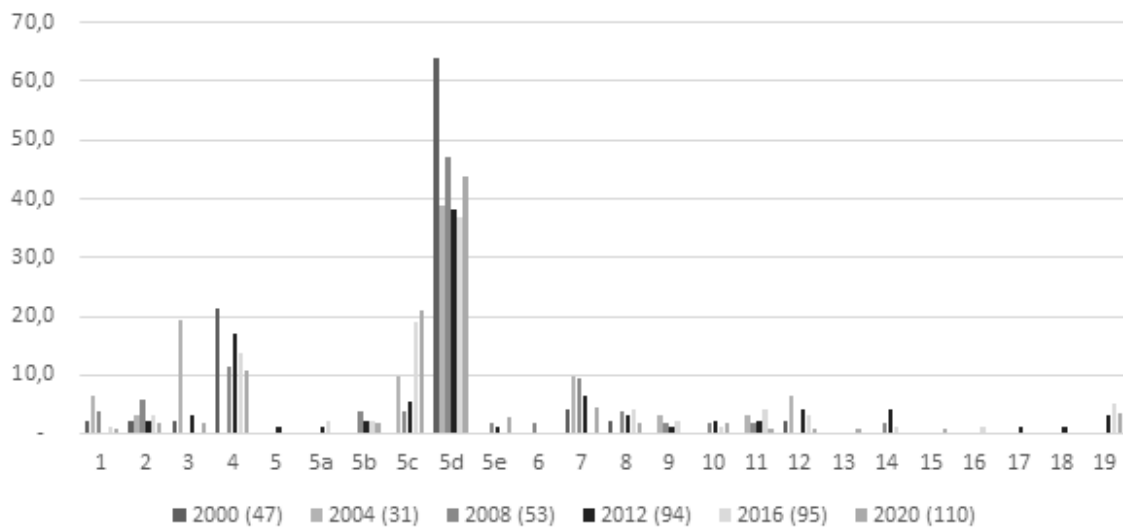
Zdroj: zpracování vlastní, Volby.cz.

Příloha 15: Profesní struktura krajských zastupitelů (%) za SZ (v závorce uveden celkový počet informací o povolání)



Zdroj: zpracování vlastní, Volby.cz.

Příloha 16: Profesní struktura krajských zastupitelů (%) za ostatní regionální strany (v závorce uveden celkový počet informací o povolání)



Zdroj: zpracování vlastní, Volby.cz.