



MgA. Hynek Chmelař

Existenční strategie umělce v otevřené společnosti:
Sonda do nezávislé scény v Berlíně

Existenční strategie umělce v otevřené společnosti

Výzkum soustředí se na mapování a interpretaci existenčních strategií absolventů vysokých uměleckých škol, výzkum se zaměřuje konkrétně na absolventy z ostravské Fakulty umění a brněnské FaVU, kteří nejsou pevně etablovanou součástí umělecké scény.

Dalším cílem je vyhodnotit vliv těchto jedinců na lokální uměleckou obec, případně na společenskou situaci v regionu

Základní výzkumnou metodou je rozhovor (viz. Kaufmann, Chápající rozhovor, 2010)

Dále běžné výzkumné metody typické pro kvalitativní výzkum (viz. Hendl, Kvalitativní výzkum, 2005)

Hlavní výzkumné otázky:

1. jaké jsou životní a pracovní podmínky vymezené skupiny výtvarných umělců?
2. jaké jsou konkrétní podoby jejich uplatňování ve společnosti?
3. jakou roli v rámci umělecké obce tato skupina lidí hraje?



VÝZKUMNÝ ÚČEL

Výsledky výzkumu poslouží jako:

1. podklad pro vytvoření strukturované představy o typu, formách a frekvenci konkrétních užívaných strategií, který bude využit pro srovnání s výchozími teoretickými představami o změně role umění ve společnosti
2. materiál pro následnou rovinu zkoumání, v níž teoretická reflexe problematiky bude dále konfrontována se způsobem jímž současnou situaci odráží české vysoké umělecké a výtvarně-pedagogické školství.

Podobně zaměřené eseje a výzkumy:

Isabella Grosseová: Gravitace umělecké kompetence

Tereza Stejskalová a Barbora Kleinhamplová: Kdo je to umělec?

Bartková, Pivoňková, Švadlenková: Umělec, vila a bazén

Kateřina Olivová: Milk and Honey

Janečková, Kupková, Lachman, Písaříková, Rozbořil, Stolková: Anketa

Specifický výzkum - Berlín

Sonda do nezávislé umělecké scény, a paralely, které je možné nalézt v situacích a postupech mezi umělci v Berlíně a u nás.

Výběr respondentů nebyl striktní jako u hlavního výzkumu, podstatou bylo vystihnout v malé sondě několik autorů úzce spjatých s místní nezávislou scénou, přičemž každý z nich je v jiné pozici s jinou zkušeností.

Výsledky:

Zpracování do disertačního spisu jako srovnávací podvýzkum a jemu věnovaná kapitola

Příspěvek na Odborné konferenci Kultura, umění a výchova II

Výstavní projekt v ostravské Galerii Dukla

Stáž v berlínské galerii Zwitschermaschine



Hypotézy

1. podmínky pro autory, kteří nejsou zapojeni do profesionálních uměleckých struktur jsou rozmanitější v Berlíně, než u nás.

1a. vystává z hypotézy první – autoři jsou spokojenější než u nás (díky míře tvůrčí svobody a finanční zajištění)

2. Široká lokální kulturní scéna a internacionální prostředí vytváří úrodnější podmínky pro umělecké (sebe)realizace.

3. Vysoká koncentrace umělců ztěžuje jednotlivým autorům situaci a zahlcuje trh práce a trh s uměním.

Typologie autorů (Becker):

Integrovaný profesionál

Maverick

Lidový umělec

Naivní umělec

Obecně by se dalo říci, že mnou vybraní autoři by měli spadat do tzv. „Temné hmoty“

Gregory Sholetta



Ateliéry jsem navštívil a rozhovor udělal s těmito umělci:

Alice Morey

Gaby Bila-Günther

Gustav Kleinschmidt

Dagmar Skřivánková



Alice Morey



Gustav Kleinschmidt



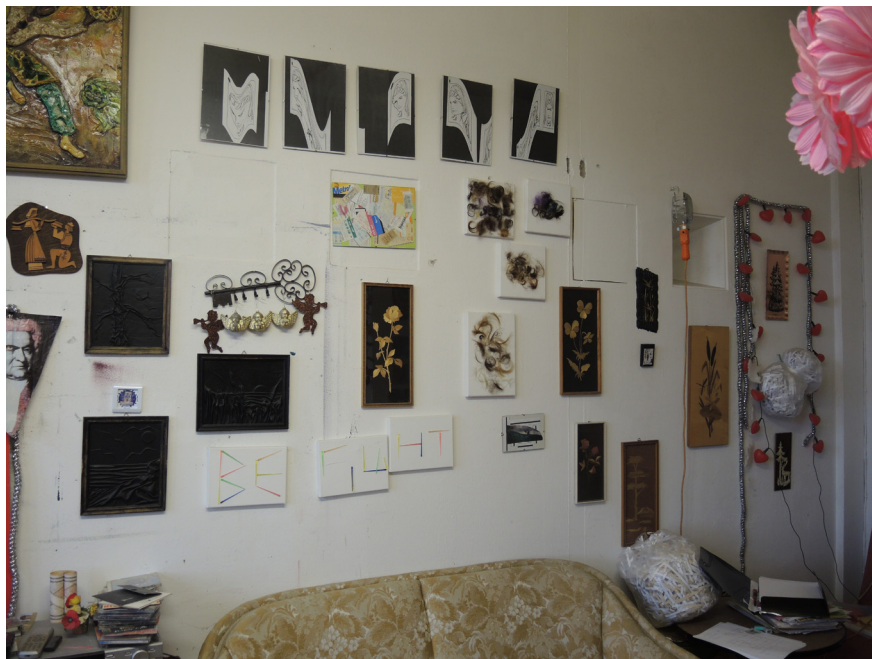


Komunitní projekty

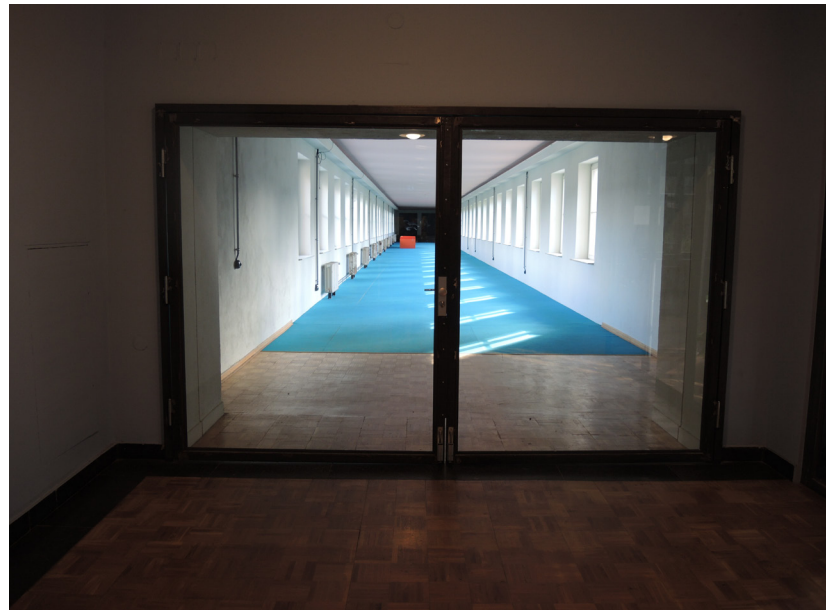


Gaby Bila Günther





Funkhaus



Obecné poznatky:

Temná hmota Gregory Sholletta. Na Berlíně se dá demonstrovat její existence jednoznačněji než jinde.

Umělci příliš neaspirují na to, aby pronikli do vyšších struktur, nachází své vlastní prostory a příležitosti.

Temná hmota zde působí jako katalyzátor. Právě její příslušníci vytvořili z Berlína to, čím je tak přitažlivý pro množství umělců, kteří se sem stahují. Ti slavní pak tyjí z pověsti a renomé města, které vybudovali ti méně slavní.

Všichni respondenti zmiňují fenomén toho, že Berlín dává možnost a sebevědomí lidem, kteří by jinde odvahy tvořit neměli, ať už z toho důvodu že nejsou školení, nebo proto, že by neměli příležitosti a kontakty. Tato situace produkuje spoustu uměleckých realizací nevalné kvality, zároveň ale také vytváří právě ono atraktivní podhoubí, které přispívá k celkovému obrazu města jako kulturní metropole plné rozmanitého umění.



Roli rozdílového síta zde zastává umělecké vzdělání na místní škole daleko výrazněji, než v Česku.

Klade se velký důraz na komunitní projekty a spolupráci, stejně jako na mezioborovost. Ta je reflektována i typem vzdělávání (např. na UdK)

Obrovským tématem je gentrifikace města

Konkrétní „strategie přežití“ jsou podobné jako u některých českých respondentů, mísí se snaha o prodeje vlastní tvorby, shánění grantů a zaměstnání, která nějakým způsobem navazují na tvorbu nebo zájmy autorů. Základní principy jsou podobné, rozdílné jsou přístupy. Na Berlínské scéně má hrát větší roli kolektivní projekty, jsou rozmanitější a méně strukturální.

Berlín v tomto směru představuje spíše výjimku v západoevropském kontextu.



Vyhodnocení hypotéz

1. podmínky pro autory, kteří nejsou zapojeni do profesionálních uměleckých struktur jsou rozmanitější v Berlíně, než u nás.

1a. vyvstává z hypotézy první – autoři jsou spokojenější než u nás (díky míře tvůrčí svobody a finanční zajištěnosti) reálně si myslím, že míra tzv. spokojenosti s vlastní situací bude podobná všude

Výsledek:

Příležitosti rozmanitější jsou hlavně díky aktivní komunitě a spolupráci.

2. Široká lokální kulturní scéna a internacionální prostředí vytváří úrodnější podmínky pro umělecké seberealizace.

Výsledek:

Ano, multižánrová a multikulturní umělecká obec skutečně produkuje mnoho různorodých projektů na poli různých uměleckých přístupů a mezioborových výstupů (projekty, které mísí prvky divadla, hudby a výtvarného umění a angažovaného umění, např. LA54).

3. Vysoká koncentrace umělců ztěžuje jednotlivým autorům situaci a zahlcuje trh práce a trh s uměním.

Výsledek:

Ano i ne. Koncentrace umělců je na jednu stranu tím, díky čemu další umělci do města přichází a díky čemu v něm lidé chtějí být, vytváří to také rozmanité možnosti spolupráce. Zároveň ale mnoho lidí z Berlína také odchází, především kvůli nemožnosti vydělat si uměním peníze, protože tak velké množství autorů se neživí.

Závěr



Plánovaná výstava v Galerii Dukla



Stáž

duben-květen 2023

Projektraum Zwitschermaschine

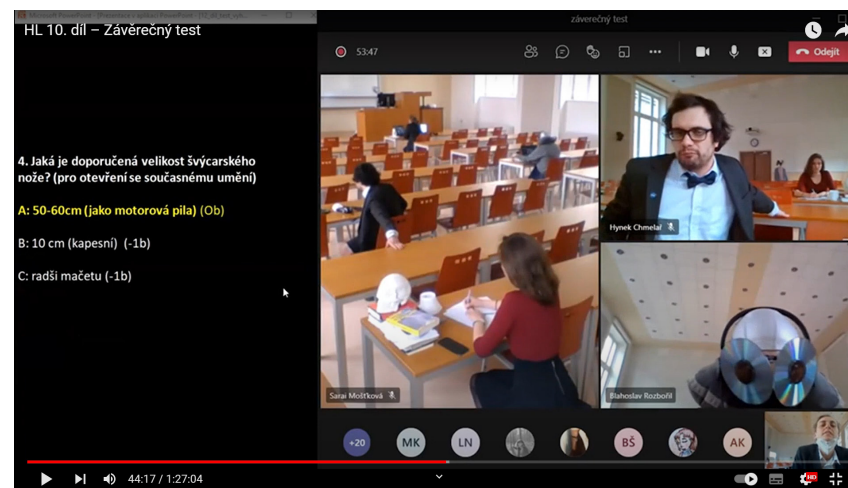
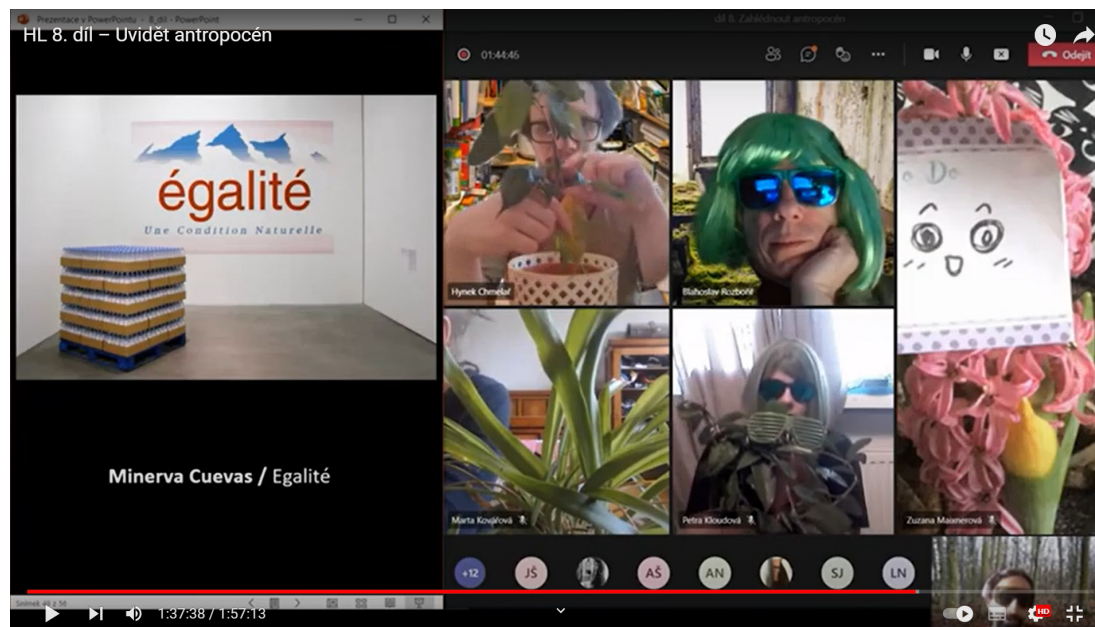
Potsdamer str. 161, Berlin



Další činnosti na Katedře výtvarné výchovy

Činnosti pedagogické a popularizační

Hynkovy Lapálie



Brno Art Week - Tohle je nějaký divný Brno



Literatura:

Becker, Howard: Art Worlds, University of California Press, 1984.

Bartková, Pivoňková, Švadlenková: Umělec, vila a bazén: Význam a efektivita uměleckého vzdělání v současném českém výtvarném umění. Pagefive. Praha, 2014.

Bourdieu, Pierre: Teorie jednání. Karolinum. Praha, 1998.

Creswell, John W.: Qualitative inquiry and research design : choosing among five traditions. Thousand Oaks, SAGE publications, 1998.

Grosseová, Isabela: Gravitace umělecké kompetence. Akademie výtvarných umění. Praha, 2021

Hendl, Jan: Kvalitativní výzkum. Portál, s.r.o. Praha, 2005.

Janečková, Kupková, Lachman, Písaříková, Rozbořil, Stolková: Anketa, TICmb, Brno, 2014.

Kaufmann, Jean-Claude: Chápající rozhovor. SLON. Praha, 2010.

Kleinhamplová Barbora, Stejskalová Tereza: Kdo je to umělec?, Akademie výtvarných umění. Praha, 2014.

Zálešák, Jan: Umění spolupráce. Akademie výtvarných umění. Praha 2011.

Bishop, Claire, Artificial Hells: Participatory Art and the Politics of Spectatorship. London, New York: Verso, 2012.

Zolberg, Vera: Constructing a Sociology of the Arts, Cambridge University Press, 2011.

Obrázky:

archiv Hynka Chmelaře
archiv Gaby Bila Günther