

Stabilita koresidenčních partnerství po narození prvního dítěte: zesílil po roce 1989 „ochranný efekt manželství“?*

MARCELA TRÁVNÍČKOVÁ, MARTIN KREIDL**
Fakulta sociální studií, Masarykova univerzita, Brno

The Stability of Co-residential Partnerships after First Birth: Did the ‘Protective Effect of Marriage’ Increase after 1989?

Abstract: This article investigates the stability of co-residential partnerships after first birth in the Czech Republic. It explores the ‘marriage premium’, which refers to the advantage that children born to married parents have in comparison to other parental arrangements, and also highlights change in the “marriage premium” after 1989. The analysis also examines the effect of marriage timing: Does the marriage premium differ between pre-birth and post-birth marriages? Did the effect of timing also change after 1989? The analysis is based on Czech GGS (Generations and Gender Survey) data from 2005. Direct marriages are the most stable unions, cohabitations are the least stable. Among couples who were not married, the odds of dissolution increased by 142 per cent (in comparison to marriages without pre-marital cohabitation). This ‘marriage premium’ increased after 1989. Marriage timing has come to play an increasingly important role. In the pre-1989 marriage cohort, pre-birth and post-birth marriage had the same stabilising effect. After 1989, however, pre-delivery wedding stabilises unions more than post-delivery legitimising marriages. We conclude that the era of highly individualised partnership choices has clearly shone a light on the consequences of these choices for subsequent union stability.

Keywords: marriage, cohabitation, coresident partnership, union instability
Sociologický časopis / Czech Sociological Review, 2023, Vol. 59, No. 1: 3–30
<https://doi.org/10.13060/csr.2023.001>

* Tato stať vznikla s finanční podporou Grantové agentury ČR (proj. č. 20-12364S).

** Veškerou korespondenci pošlejte na adresu: Mgr. Marcela Trávníčková, prof. Martin Kreidl, Ph.D., Fakulta sociální studií, Masarykova univerzita, Joštova 10, 602 00 Brno, e-mail: travnickovamarcela@gmail.com, kreidlm@fss.muni.cz.

Úvod

V sociologické i demografické literatuře panuje široká shoda na tom, že pro dítě je – za jinak stejných podmínek – výhodnější, pokud vyrůstá v manželské rodině svých biologických rodičů [McLanahan, Sawhill 2015; Ribar 2015; Torche, Abufhele 2021]. Manželská rodina je – přinejmenším v průměru za celou populaci – pro dítě vhodnější než rodina kohabituujících rodičů [Manning 2015; Popenoe 2009] i než rodina rekonstituovaná (např. s jedním vlastním a jedním nevlastním rodičem [viz Heintz-Martin, Langmeyer 2020; Raley, Sweeney 2020] nebo rodina jen s jedním rodičem [Hastings, Schneider 2021]. Ochranný efekt manželství – v anglosaské literatuře v posledních letech často nazývaný „manželskou prémie“ [Torche, Abufhele 2021] – je možné ilustrovat i na negativních efektech, které na děti mají přechody od rodičovské rodiny k jiným uspořádáním [Amato 2000; Bernardi, Radl 2014; Härkönen, Bernardi, Boertien 2017; Kreidl, Štípková, Hubatková 2017].

V tomto textu analyzujeme – s použitím českých retrospektivních dat – stabilitu rodičovského páru po narození prvního dítěte. Důraz na (ne)stabilitu partnerství po narození dítěte doplňuje dřívější analýzy partnerské nestability, které se zaměřovaly na všechna manželství/partnerství od jejich vzniku [např. Fučík 2018; Pakosta 2008; Šprocha 2021; Šťastná 2005; Trávníčková, Kreidl 2021]. V našem výzkumu zdůrazňujeme odlišnosti mezi páry s ohledem na povahu jejich svazku. První otázka, kterou si klademe, je popisná. Chceme ukázat, jaká je (ne)stabilita koresidenčních partnerství po narození prvního dítěte a jak se liší podle kontextu. Zejména nás zajímá, jaká je role manželství ve srovnání s nesezdaným soužitím. Předpokládáme, že nesezdané soužití bude zvyšovat riziko rozpadu vztahu, a to jak v případě, že pár bude žít v kohabitaci na začátku vztahu (oproti přímému manželství), tak v případě, že nesezdaný bude i v době narození prvního dítěte (oproti uzavření manželství před narozením dítěte) [např. Žilinčíková 2017]. V tradici sociologické teorie životní dráhy [Pařízková 2012] chceme rovněž ukázat, jaké jsou důsledky odlišného řazení událostí v životě lidí. Pokud rodiče uzavřeli manželství, klademe druhou otázku: Závísí stabilita partnerství i na pořadí porodu a svatby?

Třetím cílem naší analýzy je ukázat, jak se partnerská nestabilita a význam řazení životních tranzicí proměňují v závislosti na širším společenském kontextu. Rok 1989 v tomto případě představuje mezník, který odděluje pozdní socialismus (dobu charakteristickou vysokou mírou univerzality životních událostí a standardizace životních drah [viz Fialová 2006; Rabušic, Možný 1998]) od doby masivního rozšíření nových jevů ve sféře partnerského života a jejich rostoucí provázanosti s individuálními statusy, postoji a preferencemi [viz např. Hamplová 2007; Hasmanová Marhánková, Kreidl 2012; Hašková 2014; Možný, Rabušic 1992; Sobotka, Toulemon 2008; Štípková 2015]. Obecně lze očekávat, že po roce 1989 poklesne stabilita koresidenčních vztahů. Společenské změny po roce 1989 mimo jiné indikují, že jednotlivé tranzice a jejich načasování budou mít – díky svému propojení s měřenými i neměřenými charakteristikami lidí – stále zásad-

nější dopad na pozdější životní dráhu. Ukázat, zda k této proměně došlo, je čtvrtým cílem naší analýzy. Očekáváme, že stabilita rodičovských partnerství bude po roce 1989 silněji záviset na konkrétní podobě předchozí partnerské dráhy rodičů.

Stabilita koresidenčních partnerství: podobnosti, rozdíly a jejich vysvětlení

Vztahy kohabituujících rodičů jsou v průměru méně stabilní než vztahy manželské [Heuveline, Timberlake, Furstenberg 2003; Kiernan 2002; Liefbrer, Dourleijn 2006]. Negativní vliv kohabitace přetrvává, i pokud jsou ve vztahu děti [Manning 2015; Popenoe 2009; Žilincíková 2017; Zartler 2021]. Často se proto v literatuře mluví o „ochranném efektu manželství“ nebo o „manželské prémii“ [Craigie, Brooks-Gunn, Waldfogel 2012; Kearney, Levine 2017; Torche, Abufhele 2021]. Dále bylo opakovaně zjištěno, že manželství, kterým předcházelo nesezdané soužití, jsou méně stabilní než manželství přímá [Axinn, Thornton 1992; Lillard, Brien, Waite 1995; Liefbrer, Dourleijn 2006; Jose, O’Leary, Moyer 2010]. Vysvětlení těchto odlišností nabízí výzkumníci pomocí dvou perspektiv: perspektivy selekce a perspektivy zkušenosti.

Podle perspektivy selekce mají lidé kohabituující před svatbou odlišné charakteristiky než lidé, kteří spolu před svatbou nežili. Mezi takové měřitelné charakteristiky patří například nižší vzdělání, rozvedení rodiče nebo nižší religiozita [Dush, Cohan, Amato 2003; Härkönen, Brons, Dronkers 2021]; uvádí se nicméně, že se lidé volící předmanželskou kohabitaci mohou odlišovat i v řadě neměřených charakteristik. Z této teorie lze odvodit, že by se postupně – s větším rozšířením a společenským přijetím nesezdaných soužití – měl negativní vliv předmanželského nesezdaného soužití na manželskou nestabilitu oslabovat. Kohabitace se postupem doby stává méně selektivní a kohabituující páry jsou – s ohledem na jejich měřitelné i neměřitelné charakteristiky – stále méně a méně odlišné od jiných párů. Předmanželské nesezdané soužití zřejmě přestává být rizikovým faktorem rozchodu [Reinhold 2010].¹ Komplementárním jevem je narůstající selektivita přímého manželství, které v této fázi populačního vývoje volí hodnotově i statusově specifické kategorie osob; stabilita přímých manželství tedy postupně narůstá [Liefbroer, Dourleijn 2006; Brown, Manning, Payne 2017].

Perspektiva zkušenosti předpokládá, že nesezdané soužití působí na partnery způsobem, který podkopává kvalitu pozdějšího manželství a sílu partnerského závazku [Dush, Cohan, Amato 2003]. Kohabitace například zvyšuje toleranci k rozvodu [Kreidl, Žilincíková 2021] a snižuje religiozitu partnerů [Axinn,

¹ Tato hypotéza dosáhla dílčího potvrzení například na datech z USA, kdy v manželské kohortě po roce 1996 již předmanželská kohabitace nebyla spojena se zvýšenou nestabilitou manželství [Manning, Cohen 2012]. Později ale jiné studie tento závěr zpochybnily [Kuperberg 2014; Rosenfeld, Roesler 2019; Kerrigan, Bailey 2021].

Thornton 1992]. Nesezdané soužití také zvyšuje úroveň partnerských konfliktů [James, Beattie 2012]. Toto kauzální působení bylo identifikováno v panelových datech a jde nad efekt selektivity do nesezdaného soužití. Povaha kauzálního působení nesezdaného soužití se – v komparativním pohledu – nezdá jakkoli souviset s rozšířením kohabitací ve společnosti [Kreidl, Žilinčíková 2021] a lze tedy usuzovat, že se ani negativní vliv předmanželské kohabitanace na partnerskou stabilitu nebude měnit v čase.

Jak kohabitanace, manželství a děti ovlivňují stabilitu partnerství?

Vztahu mezi kohabitací, manželstvím a případným rozpadem vztahu se věnovala již řada prací [např. Reinhold 2010; Jose, O'Leary, Moyer 2010; Manning, Cohen 2012; Rosenfeld, Roesler 2019; Sassler, Lichter 2020]. Tyto studie se shodují, že manželství je – v průměru – stabilnějším svazkem než nesezdané soužití. V této analýze jsme se rozhodli zaměřit na další faktory, které mohou výrazně ovlivnit podobu vztahu: narození prvního dítěte a rozhodování o podobě partnerství, které partneři po početí a před narozením / po narození dítěte činí. Dítě představuje společný celoživotní závazek. Zatímco manželé vyjádřili svůj závazek skrze svatební obřad, pro páry žijící v nesezdaném soužití může být narození dítěte (respektive jeho početí) prvním takovým významným společným závazkem. Pro některé z nich se může jednat o stěžejní okamžik, na jehož základě se rozhodnou vstoupit do manželského svazku. Příchod dítěte může vyvolávat pocit, že by se pár měl ve svém vztahu někam „posunout“, protože nesezdané soužití je, přinejmenším ve střední Evropě [Heuveline, Timberlake 2004], vnímáno spíše jako test vztahu či předstupeň manželství a „hlavním důvodem, který rozhoduje o vstupu do manželství (...), je těhotenství“ [Hărăguș 2015: 343].

Mezi nesezdanými rodiči v USA jsou nicméně tranzice do manželství přibližně stejně časté jako rozchody. Například na základě dat z roku 2002 se do jednoho roku rozejde 11 % rodičů, kteří v době narození dítěte kohabitovali, zatímco 15 % z nich vstoupí do manželství. Pět let po narození dítěte již spolu není třetina kohabituujících rodičů, zatímco 40 % uzavřelo sňatek [Manlove et al. 2012]. Vysoká nestabilita nesezdaných soužití v USA může být dána tím, že velká část kohabituujících nevnímá vztah jako předstupeň k manželství, ale vidí jej jako alternativu k singlovství [Heuveline, Timberlake 2004]; i proto nás zajímá, jaký je vliv narození dítěte (a jeho načasování) na stabilitu partnerství v odlišném sociokulturním kontextu. V ČR totiž podrobný rozbor partnerských trajektorií po početí dítěte – podobně jako v celé řadě dalších zemí – není k dispozici.

Přítomnost dítěte má vliv na stabilitu vztahu bez ohledu na jeho historii či současnou podobu. Například Žilinčíková [2017] ve své komparativní analýze dochází k závěru, že přítomnost dítěte snižuje riziko rozpadu vztahu jak v manželství, tak v nesezdaném soužití; manželství (s dětmi) jsou však ve všech zemích stabilnější než kohabitanace (s dětmi). Srovnáme-li možné kombinace koresidenčního vztahu a rodičovství, pak platí, že „bezdětná kohabitanace nese nejvyšší riziko

rozpadu, následována kohabitací s dítětem, bezdětným manželstvím a manželstvím, v němž je dítě“ [ibid.: 659].

Pokud jsou tedy kohabitace (s dítětem či bez něj) méně stabilní než manželství (s dítětem či bez něj), můžeme očekávat, že rodičovská tranzice z kohabitace do manželství povede ke zvýšení stability rodičovského páru? V teoretické rovině lze takovou hypotézu skutečně zformulovat, empiricky však pro ni nacházíme jen dílčí oporu. Manning, Smock a Majumdar [2004] například analyzují děti narozené v USA do nesezdaného soužití nebo prvního manželství mezi lety 1990 a 1995. Potvrzují, že děti narozené kohabitujiícím rodičům mají (ve srovnání s dětmi vdaných matek) až dvakrát vyšší pravděpodobnost, že se jejich rodiče rozejdou. Zatímco u bílých dětí platí, že sňatek kohabitujiících rodičů zvýší stabilitu vztahu, pro afroamerické ani hispánské děti toto zjištění neplatí [Manning 2001]. Manning [2004] identifikovala stabilizující efekt tranzice do manželství i v situaci, kdy k početí dítěte došlo v kohabitaci, ale dítě se narodilo už v manželství; srovnávací (a méně stabilní) skupinou v tomto případě byla nesezdaná partnerství, kde k manželství nedošlo.

Ještě podrobněji se na otázku, zda (a za jakých okolností) má tranzice do manželství stabilizující efekt, dívají Wu a Musick [2008] s pomocí dat z USA z roku 1995. Rozlišují čtyři možné sekvence událostí, podle nichž se dítě může narodit (1) do manželství, kterému nepředcházela kohabitace, (2) do manželství, kterému předcházela kohabitace, (3) do kohabitace, kdy rodiče sňatek uzavřou později (až po narození dítěte) a (4) do nesezdaného soužití bez sňatku. Hlavním zjištěním jejich analýzy je, že u párů, které žily v nesezdaném soužití a později vstoupily do manželství, nezáleží na pořadí, v jakém dané události následují; z hlediska stability rodičovského partnerství jsou tedy trajektorie druhá a trajektorie třetí identické (přímá manželství jsou i v této studii nejstabilnější a kohabitace bez manželství jsou nejméně stabilní – a to i při kontrole řady pozorovaných kovariátů). Wu a Musick zdůrazňují, že je pro stabilitu svazku klíčové, že páry v druhé a třetí trajektorii zároveň plánují současně svatbu i dítě, ale netraví na konkrétním pořadí, což nabízí důležitý vhled do fungování „vzájemného závazku partnerů, stejně jako do jejich budoucích očekávání“ [Wu, Musick 2008: 724].

Novější studie z USA [Musick, Michelmores 2015], která zpracovává i data z roku 2010, tyto závěry potvrzuje. Nicméně z ní také vyplývá, že po přelomu tisíciletí došlo k důležité změně v roli kohabitace při formování rodin. Zatímco v roce 1995 bylo jakékoliv nesezdané soužití (ať už po něm následovala svatba, či ne) spojeno s vyšší nestabilitou svazku, o 10 let později tomu tak již nebylo. Pokud pár uzavřel manželství (přímo, po předmanželské bezdětné kohabitaci či po předmanželské kohabitaci s dítětem), byla partnerství stejně stabilní a nezáležela na přesném pořadí událostí. Jediná trajektorie, která se pojila s vyšší partnerskou nestabilitou, byla kohabitace bez manželství. Předmanželské nesezdané soužití tak již podle těchto autorek (v USA, na počátku 21. století) nesnižuje stabilitu následných manželství. To může například naznačovat, že se nesezdané soužití v USA po přelomu tisíciletí stále častěji přesouvá z kategorie „alternativa k singlovství“ do kategorie „předstupeň k manželství“ nebo i do kategorie „fáze

v manželském procesu“ [Heuveline, Timberlake 2004]. Ve volbě předmanželské (tj. z definice věci dočasné) kohabitace je tak již obsažen plán a závazek na dlouhodobé partnerské soužití, případně i rodičovství, a na konkrétním pořadí událostí přestává záležet.

Proměna partnerství v ČR po roce 1989

Od konce osmdesátých let minulého století můžeme v ČR sledovat výrazné změny v intenzitě i načasování demografických jevů [např. Fialová, Kalibová 2010; Křestánová 2020; Rabušic, Možný 1998; Sobotka et al. 2008; Chaloupková 2010]. Před rokem 1989 bylo rodinné chování v ČR charakterizováno několika typickými znaky, mezi něž patří vysoká sňatečnost a nízký věk při vstupu do manželství, po jehož uzavření se v krátkém časovém horizontu narodily děti, nejčastěji dvě [srov. např. Fialová, Kalibová 2010; Možný 2004; Rabušic, Možný 1998].

Mezi nejvýraznější demografické změny v České republice po roce 1989 patří pokles sňatečnosti a vyšší věk při vstupu do manželství. Oba tyto jevy jsou částečně způsobeny větším rozšířením nesezdaných soužití [Sobotka et al. 2008; Rabušic, Možný 1998]. Ta se postupně již od kohort narozených v šedesátých letech 20. století stala převažující formou prvního koresidenčního svazku a byla vnímána jako jakási manželství „na zkoušku“ [Kreidl, Štípková 2012], aby se pak po roce 1989 stala nejen běžnou, ale všeobecně očekávanou součástí rodinného startu [Hamplová 2000, 2003; Hasmanová Marhánková, Kreidl 2012; Katrňák et al. 2010]. Rostoucí věk při uzavření sňatku je kromě rostoucího počtu nesezdaných soužití spojen i s celkovým posunem dalších významných životních událostí rané dospělosti, jako je dokončení studia, odstěhování od rodičů, vstup do prvního vztahu nebo získání stabilního zaměstnání [Hašková 2014; Vohlídalová 2014; Sobotka et al. 2008; Štípková, Kreidl 2012].

Odklad sňatečnosti do pozdějšího věku je připisován i neochotě žen vdávat se v době těhotenství [Chaloupková 2011], která jde ruku v ruce s posunem v názorech na nesezdané soužití. Z výzkumů CVVM např. vyplývá, že od roku 2003 do roku 2017 souhlas s tvrzením, že „Lidé, kteří chtějí mít děti, by měli nejdříve uzavřít sňatek“, poklesl z 59 % na 31 % a souhlas s tvrzením, že „Pro výchovu dětí je velmi důležité, aby měli jejich rodiče uzavřen sňatek“, poklesl za stejné období z 52 % na 25 % [CVVM 2017]. A tak zatímco v osmdesátých letech minulého století byla více než polovina českých nevěst těhotných [Sobotka et al. 2008] a těhotenství bylo častým důvodem k uzavření manželství [Fialová 2006; Možný 2002], po roce 1989 tyto „legitimizační“ sňatky [Holland 2013] z velké části mizí. Částečně se tak stalo díky rozšíření efektivnějších forem antikoncepce [Sobotka et al. 2008], částečně díky již zmíněné rostoucí toleranci nemanželského rodičovství. Pokud ženy vůbec s manželstvím ve svých životních plánech počítají, mohou uzavření sňatku odložit až po narození dítěte a zhusta tak i činí. I proto se zdá, že se – v typologii Heuvelina a Timberlakea [2004] – nesezdaná soužití v ČR postupně posouvají z kategorie „předstupeň k manželství“ do kategorie „fáze man-

želského procesu“, tj. do stavu, kdy je rozhodnutí o budoucím uzavření sňatku již součástí rozhodnutí o společném životě a přesné načasování narození dítěte a svatby je otázkou osobního vkusu a preference partnerů.

Navzdory proměnám normativního prostřední nicméně u většiny mladých lidí jak manželství, tak založení rodiny zůstávají i v novém tisíciletí součástí životních plánů [Hamplová 2000; Katrňák et al. 2010]. Dokonce ani ve vzorku českých neprovdaných matek z roku 2006 nepřevažovalo úplné odmítnutí manželství; tyto matky nicméně necítily potřebu narození dítěte legitimovat sňatkem. Toto rozhodnutí bylo silně propojeno s vnímanou nejistou budoucností vztahu s otcem dítěte [Chaloupková 2007]. Otázka, zda (a kdy) vstoupit do manželství, se tak i v této specifické populaci stala otázkou vysoce individualizovaného vyhodnocení okolností a podmínek; stala se otázkou osobní volby.

Období po roce 1989 bylo charakterizováno širokým přijetím dříve okrajových forem partnerství (jako jsou nesezdané soužití, sólo-rodičovství nebo LAT soužití [viz Formánková, Křížková 2015; Hamplová 2007; Chaloupková 2011; Morávková, Kreidl 2017; Možný, Rabušic 1992; Sobotka, Toulemon 2008; Štípková 2015]), stejně jako rostoucí různorodosti a destandardizace životních drah [Hašková et al. 2014; Hasmanová Marhánková, Kreidl 2012; Chaloupková 2011] a deinstitutionalizace dříve převažujících partnerských forem [Fučík, Chromková Manea, Rabušic 2019]. Z této rostoucí různorodosti odvozujeme, že z odlišných partnerských voleb a rodičovských rozhodnutí budou pramenit čím dál odlišnější důsledky pro pozdější partnerskou nestabilitu. Zatímco před rokem 1989 poměrně silný tlak společenských norem dával jen malý prostor pro individuální rozhodnutí a systematickou odlišnost, po roce 1989 dochází k nárůstu stratifikace demograficky relevantních hodnot [Hamplová 2018] a nastává období silněji hodnotově strukturovaných a statusově rozvrstvených odlišností v partnerském a rodičovském chování [viz např. Brons, Liebroer, Ganzeboom 2021; Fučík 2018; Klímová Chaloupková, Hašková 2020; Koops, Liebroer, Gautier 2021a, 2021b; Kreidl 2012; Žilinčíková, Hiekel 2018]. Hodnoty, které ovlivňují rozhodnutí na počátku partnerské dráhy (druh partnerství, načasování partnerských tranzicí), jsou nicméně též hodnotami, které predikují rozpad partnerství [Kreidl, Žilinčíková 2021]. Proto je předvídatelné, že se budou posilovat i vazby mezi ranými a pozdějšími volbami životní dráhy, konkrétně vazby mezi typem a načasováním partnerských tranzicí a pozdějším rozchodem. Z toho vyplývá i jedna z klíčových premis naší analýzy: Partnerská rozhodnutí učiněná před narozením dítěte se budou po roce 1989 silněji pojít s následnou partnerskou nestabilitou.

Data, proměnné a metody

Pro analýzu používáme data z první vlny Generations and Gender Survey (GGS) z roku 2005 pro Českou republiku. GGS je součástí výzkumného programu „Generations and Gender Programme“ (GGP), jehož cílem je „poskytovat vysoce kvalitní data pro vědecký výzkum o populační dynamice a změnách rodiny,

vztazích mezi generacemi a změnách v sociálních rolích žen a mužů při zohlednění hospodářských, sociálních a kulturních kontextů“ [Generations and Gender Programme 2020].

Analýzu provádíme pomocí analýzy přežití, konkrétně využíváme Coxův regresní model proporcionálních rizik, který do modelu zahrnuje vliv vysvětlujících proměnných a je definován pomocí rizikové funkce výskytu sledované události [Cleves, Gould, Gutierrez 2004]. Analýza přežití umožňuje zahrnout do analýzy i pozorování, která jsou cenzorována zprava, což je považováno za jednu z velkých výhod těchto analytických postupů [Yamaguchi 1991; Lelièvre, Bringé 1998]. Jedná se o pozorování, kdy jedinec po celou dobu sledování událost nezažil, a tudíž neznáme její přesné načasování.

Studovanou událostí je rozpad koresidenčního vztahu, do kterého se narodilo první dítě. V tom případě žena v dotazníku uvedla, že první dítě měla s některým z bývalých partnerů. Pokud měla žena první dítě s partnerem, se kterým žila i v okamžiku sběru dat, pak je pozorování cenzorováno zprava, neboť se koresidenční vztah, do kterého se narodilo první dítě, do doby sběru dat nerozpadl. Období vystavení riziku rozpadu koresidenčního vztahu je definováno od měsíce a roku narození prvního dítěte do rozpadu vztahu (nebo do roku sběru dat). Analytický čas je měřen v měsících. S ohledem na počet pozorování, sledovaných událostí a cíl analýzy jsme se rozhodli ukončit analýzu po 20 letech od narození prvního dítěte. Nejpozději po této době jsou tedy všechna pozorování cenzorována zprava.

Hlavní vysvětlující proměnné přebíráme z předchozích prací [Wu, Musick 2008; Musick, Michelmore 2015]. Pracujeme s modelem čtyř možných trajektorií koresidenčního vztahu. Pokud M = manželství, N = narození prvního dítěte a K = kohabitace, vypadají tyto trajektorie schematicky takto:

$$\begin{aligned} &M \rightarrow N \\ &K \rightarrow M \rightarrow N \\ &K \rightarrow N \rightarrow M \\ &K \rightarrow N \end{aligned}$$

Pro potřeby analýzy a vytvoření trajektorií jsme specifikovali tři hlavní nezávislé proměnné: typ vztahu na jeho začátku, typ vztahu při narození dítěte, a zda pár později během vztahu uzavřel manželství. Všechny tyto proměnné jsou dichotomické, proměnné typ vztahu na jeho začátku a typ vztahu při narození dítěte nabývají hodnot 0 = manželství, 1 = kohabitace. Proměnná, zda žena během vztahu uzavřela s otcem dítěte sňatek, je v čase variující² a nabývá hodnot 0 = ano a 1 = ne.

² Pro vytvoření v čase variující proměnné jsme využili tzv. dělení času na epizody [Jann 2004].

Tabulka 1. Model parametrů a vybraných kontrastů pro partnerské a rodičovské trajektorie

Trajektorie	Parametry	Vybrané kontrasty
1: M → N	β_3	2 vs. 1: β_2
2: K → M → N	$\beta_2 + \beta_3$	3 vs. 2: β_1
3: K → N → M	$\beta_1 + \beta_2 + \beta_3$	3 vs. 4: β_3
4: K → N	$\beta_1 + \beta_2$	

Zdroj: Wu, Musick 2008: 717.

Poznámka: M – manželství, N – narození dítěte, K – kohabitanec.

Analýzu provádíme pomocí analýzy přežití, v níž logaritmus rizika rozpadu partnerství je funkcí základního výchozího rizika pro specifickou dobu trvání $q(t)$, typu vztahu při narození dítěte, typu vztahu na jeho začátku, zda se žena vdala v čase t a kontrolních proměnných:

$$\log r(t) = q(t) + \beta_1 x_1 + \beta_2 x_2 + \beta_3 x_3(t) + \text{kontrolní proměnné}$$

Bez kontrolních proměnných pak následující model (Tabulka 1) představuje dané parametry pro čtyři trajektorie a vybrané kontrasty mezi nimi. Dalšími vysvětlujícími proměnnými je kohorta narození dítěte, rozvod rodičů matky, vzdělání respondentky a její věk v době narození dítěte.

Klíčovou proměnnou pro podchycení změny v čase je *kohorta narození prvního dítěte*. Ta je odvozena z proměnných udávajících měsíc a rok narození každého biologického dítěte. Proměnná je dichotomizovaná, kde 0 = před rokem 1989 a 1 = po roce 1989. Kohorta narození dítěte byla – podobně jako další proměnné (*měsíc a rok začátku vztahu, měsíc a rok konce vztahu*; z nich je pak odvozen analytický čas) – odvozena z respondentů retrospektivně udávaných životních událostí. Z těchto údajů jsme pak rekonstruovali sekvenci událostí a *typ vztahu na jeho začátku, typ vztahu při narození dítěte* a údaj, zda rodiče někdy *ostoupili do manželství*. Proměnná *vzdělání respondentky* nabývá pěti hodnot: 1 = základní, 2 = střední, 3 = přípravné kurzy, nástavba, 4 = vysokoškolské, 5 = neodpověděla. *Rozvod rodičů* je proměnná, jež tvoří odpovědi na otázku, zda se rodiče respondentky někdy rozešli. *Věk matky v době narození prvního dítěte* je rozdělen do čtyř kategorií: 1 = 15–19, 2 = 20–22, 3 = 23–26, 4 = 27 a více let.

V původním datovém souboru se nacházelo 10 006 respondentů ve věku 18 až 79 let. Z něj byli vyloučeni všichni muži a dále respondentky, u nichž jsme neznali měsíc a rok narození prvního dítěte, u kterých jsme nedokázali určit, zda první dítě měly s bývalým, či současným partnerem, a které neuvedly měsíc a rok začátku nebo konce vztahu. Vyloučeny byly také respondentky, které uved-

Tabulka 2. Vybrané popisné charakteristiky analyzovaného datového souboru. Dospělé ženy z ČR, kterým se první dítě narodilo do koresidenčního vztahu, dotazované v roce 2005. Počet pozorování = 2 775

	Celkem
Rozchod (podíl)	37 %
Typ vztahu na začátku vztahu (manželství)	73 %
Typ vztahu při narození dítěte (manželství)	92 %
Nevstoupila do manželství	5 %
Kohorta začátku vztahu (před rokem 1989)	74 %
Zažila rozvod rodičů (podíl)	12 %
Vzdělání respondentky	
Základní	20 %
Střední	64 %
Přípravné kurzy, nástavba	3 %
Vysokoškolské	11 %
Neodpověděl/a	1 %
Celkem vzdělání respondentky	100 %
Partnerská/rodičovská trajektorie	
Svatba → Narození dítěte	73 %
Kohabitace → Svátba → Narození dítěte	19 %
Kohabitace → Narození dítěte → Svátba	4 %
Kohabitace → Narození dítěte	4 %
Celkem partnerská trajektorie	100 %

ly věk na začátku vztahu nebo v době vstupu do manželství menší jak 15 let. Do analýzy nebyly zahrnuty matky, které v době narození prvního dítěte neměly koresidenční vztah. Respondentce, která uvedla stejný měsíc a rok začátku vztahu a uzavření sňatku, jsme nulový počet měsíců uplynulých od začátku vztahu změnili na 0,5, aby zůstala zahrnuta v analýze. Několik respondentek jsme ze souboru vyloučili, protože čas, který – podle odpovědí v dotazníku – uplynul mezi začátkem vztahu a vstupem do manželství, byl záporný. Výsledný soubor obsahuje 2 775 respondentek (matek) a 640 událostí (rozchodů). Základní popisné charakteristiky souboru jsou uvedeny v Tabulce 2.

Tabulka 3. Rozložení jednotlivých proměnných podle typu vztahu na jeho začátku a při narození dítěte a podle kohorty narození dítěte. Dospělé ženy z ČR, kterým se první dítě narodilo do korespondenčního vztahu, dotazované v roce 2005. Počet pozorování = 2 775

	Na začátku vztahu				Při narození dítěte			
	manželství před 1989	manželství po 1989	kohabitan- ce před 1989	kohabitan- ce po 1989	manželství před 1989	manželství po 1989	kohabitan- ce před 1989	kohabitan- ce po 1989
Partnerství se rozpadlo (podíl)	43	21	45	25	43	21	48	33
Vstoupila do manželství	100	100	88	78	100	100	59	31
Zažila rozvod rodičů (podíl)	10	11	13	19	10	13	13	25
Vzdělání respondentky								
Základní	25	7	25	12	24	7	31	22
Střední	62	73	61	67	62	71	56	62
Přípravné kurzy, nástavba	2	3	3	5	3	4	1	5
Vysokoškolské	10	15	10	15	10	16	7	10
Neodpověděl/a	1	1	1	1	1	1	5	1

Základní popisná analýza

Koresidenční vztah, do kterého se narodilo první dítě, skončil rozchodem či rozvodem pro 37 % respondentek (viz Tabulku 2). Plných 73 % respondentek tato svá partnerství začínala jako manželství. V době narození dítěte pak bylo vdaných 92 % z nich a plných 95 % někdy vstoupilo do manželství (viz Tabulku 2). Tři čtvrtiny sňatků byly uzavřeny před rokem 1989. Před rokem 1989 se také narodilo 70 % prvorozených dětí v našem analytickém souboru. Rozvod svých rodičů zažilo 12 % respondentek. Tabulka 3 shrnuje popis dalších proměnných v analýze. Podíl respondentek, které zažily rozvod svých rodičů, roste v čase. Zůstává zachováno, že ženy s rozvedenými rodiči častěji volí jako formu vztahu (ať už na začátku vztahu, nebo při narození dítěte) nesezdané soužití.

Tabulka 4. Procentní podíl koresidenčních vztahů, které skončily rozpadem, podle partnerské/rodičovské trajektorie a kohorty roku narození dítěte. Dospělé ženy z ČR, kterým se první dítě narodilo do koresidenčního vztahu, dotazované v roce 2005. Počet pozorování = 2 775

	Procento rozešlých do roku sběru dat (2005)	Počet pozorování
Svatba → Narození dítěte	38 %	2 038
Kohabitace → Svátba → Narození dítěte	32 %	514
Kohabitace → Narození dítěte → Svátba	33 %	98
Kohabitace → Narození dítěte	46 %	125
Celkem	37 %	2 775
Kohorta narození dítěte před rokem 1989		
Svatba → Narození dítěte	43 %	1 582
Kohabitace → Svátba → Narození dítěte	44 %	257
Kohabitace → Narození dítěte → Svátba	42 %	60
Kohabitace → Narození dítěte	57 %	42
Celkem	44 %	1 941
Kohorta narození dítěte po roce 1989		
Svatba → Narození dítěte	20 %	456
Kohabitace → Svátba → Narození dítěte	21 %	257
Kohabitace → Narození dítěte → Svátba	18 %	38
Kohabitace → Narození dítěte	40 %	83
Celkem	23 %	834

Tabulka 4 přehledně shrnuje, jaké procento koresidenčních vztahů se – do doby sběru dat – rozpadlo podle trajektorie a podle kohorty narození dítěte. Pokud se budeme na obě období (před rokem i po roce 1989) dívat souhrnně, vidíme, že nejvyšší míra nestability je u kohabitací bez manželství (těch se do roku 2005 rozpadlo 46 %). Nejstabilnějšími se jeví manželství, kterým předcházela kohabitace, ale dítě se narodilo až po svatbě (v této skupině se do roku 2005 rozpadlo 32 % vztahů). Kohabitace bez manželství jsou nejméně stabilní jak ve skupině vztahů, které začaly před rokem 1989 (podíl rozpadlých vztahů je zde 57 %), tak ve skupině vztahů, které začaly po roce 1989 (v této skupině se do roku 2005 rozpadlo 40 % kohabitací). Souhrnný pohled na partnerskou nestabilitu, který nabízí Tabulka 4, nicméně může být zavádějící, protože nezohledňuje vliv dalších proměnných (např. socioekonomický status, rodičovský rozvod, věk matky při začátku vztahu atp.). I proto je vhodné přistoupit k mnohorozměrné statistické analýze, která tyto další proměnné kontroluje.

Mnohorozměrná analýza – interpretace odhadnutých parametrů Coxovy regrese

V následující části představíme výsledky mnohorozměrné analýzy přežití, která je provedena pomocí Coxovy regrese. Odhadnuté parametry vybraných modelů jsou prezentovány v Tabulce 5. Začínáme jednoduchým Modelem 1, v němž je zachycen pouze efekt hlavních vysvětlujících proměnných: typ vztahu na počátku vztahu, při narození dítěte, a zda žena vstoupila do manželství. Vidíme, že pokud žena žila na začátku vztahu v kohabitaci, pak má o 65 % vyšší riziko rozpadu vztahu ve srovnání s ženou, která koresidenční vztah začala v manželství. Nesezdané soužití při narození dítěte dále zvyšuje (ve srovnání s manželstvím) riziko rozpadu vztahu o 30 %. Nevstoupila-li žena během vztahu nebo do konce sběru dat do manželství, je riziko rozpadu partnerství ještě dále zvýšeno o 34 %.

Po přidání proměnné kohorty narození dítěte (model M2) zůstává struktura efektů nezměněná. I nadále vidíme, že kohabitace na počátku vztahu zvyšuje riziko rozpadu – i když se tento efekt oslabil na 48 % (oproti 65 % v Modelu 1). Toto srovnání naznačuje, že v Modelu 1 pozorovaný efekt kohabitace na nestabilitu byl z jedné čtvrtiny nepravým vztahem – část „efektu“ nesezdaného soužití je totiž vysvětlena tím, že jsou nesezdaná soužití častější po roce 1989, kdy jsou vztahy obecně méně stabilní. Dále v Modelu 2 vidíme, že pokud se první dítě narodilo ženě po roce 1989, pak má tato matka riziko rozpadu vztahu o 88 % vyšší ve srovnání s matkou, které se dítě narodilo před rokem 1989.

Model 3 v Tabulce 5 pak představuje model se všemi třemi hlavními nezávisle proměnnými, kohortou narození dítěte i dalšími kontrolními proměnnými. Vidíme, že ani statistické zohlednění vzdělání matky, věku matky při narození dítěte či zkušenosti s rozvodem rodičů neoslabuje zjištěné efekty typu vztahu a načasování manželství. I nadále v Modelu 3 vidíme, že kohabitace na začát-

Tabulka 5. Odhadnuté parametry a standardní chyby (v závorkách) Coxovy regrese pro rozpad koresidenčního vztahu. Dospělé ženy z ČR, kterým se první dítě narodilo do koresidenčního vztahu, dotazované v roce 2005. Počet pozorování = 2 775

	M1	M2	M3
Kohabitanice na začátku vztahu (manželství je referenční kategorie)	1,647*** (0,164)	1,484*** (0,150)	1,436*** (0,146)
Kohabitanice při narození dítěte (manželství je referenční kategorie)	1,301 (0,229)	1,360 (0,239)	1,233 (0,220)
Nevstoupila do manželství	1,337 (0,264)	1,233 (0,244)	1,368 (0,272)
Kohorta narození dítěte po r. 1989 (před rokem 1989 je referenční kategorie)		1,881*** (0,178)	1,691** (0,304)
Vzdělání respondentky (základní je referenční kategorie)			
Střední			1,135 (0,119)
Přípravné kurzy, nástavba			1,391 (0,338)
VŠ			1,550** (0,230)
Neodpověděla			0,985 (0,360)
Rodiče se nerozvedli (rozvod rodičů je referenční kategorie)			0,567*** (0,059)
Kohorta začátku vztahu po r. 1989 (před rokem 1989 je referenční kategorie)			1,087 (0,206)
Věk v době narození prvního dítěte (15–19 let je referenční kategorie)			
20–22 let			0,682*** (0,067)
23–26 let			0,666*** (0,074)
27 a více let			0,611*** (0,086)

Poznámka: *** $p \leq 0,001$, ** $p \leq 0,010$, * $p \leq 0,050$.

ku vztahu zvyšuje ve srovnání s manželstvím o 44 % riziko, že se vztah později rozpadne. I zbývající hlavní proměnné (typ vztahu při narození dítěte, pozdější manželství) si v Modelu 3 udržely sílu, kterou měly v Modelu 2 a 3: kohabitanice při narození dítěte zvyšuje riziko rozpadu vztahu o 23 %, a pokud žena během vztahu nevstoupila do manželství, zvýšilo se riziko rozpadu partnerství o 37 %. I v Modelu 3 pozorujeme, že ženy, kterým se dítě narodilo po roce 1989, mají vyšší riziko rozpadu vztahu ve srovnání s ženami, které první dítě měly před rokem 1989, a to o 69 %.

Další efekty v Modelu 3 nejsou překvapivé a souhlasí s tím, co o korelácích partnerské nestability víme z dřívějších studií: Riziko rozpadu vztahu koreluje s dosaženým vzděláním matky (matky s dokončenou VŠ mají o 55 % vyšší riziko rozchodu než matky s dokončenou ZŠ, viz Model 3, Tabulka 5). Pokud se rodiče nerozvedli, je riziko rozpadu vztahu sníženo o 43 % (přesně o $43,3\% = (1 - 0,567) \times 100$, viz Model 3). Vidíme také, že nízký věk (do 19 let) při narození dítěte je spojen s vyšším rizikem rozchodu. Ženy, které první dítě porodily mezi 20. až 22. rokem svého života, mají o 32 % nižší riziko rozpadu vztahu ve srovnání s ženami, kterým se první dítě narodilo ve velmi mladém věku (15–19 let). Matky, které první dítě přivedly na svět mezi svými 23. a 26. narozeninami, mají o 33 % nižší riziko rozpadu vztahu a prvorodičky starší 27 let pak o 39 % nižší, vždy ve srovnání s velmi mladými prvorodičkami.

Trajektorie událostí a jejich vliv na rozpad vztahu

Abychom mohli rozlišit pravděpodobnosti rozpadu svazku pro jednotlivé kohorty narození dítěte, musíme nejdříve postulovat modely rizik rozpadu koresidenčního svazku pro obě kohorty narození dítěte zvlášť. Na základě znalosti rizik rozpadu vztahu pro hlavní nezávisle proměnné z oddělených modelů můžeme dále určit riziko rozpadu vztahu pro jednotlivé trajektorie (viz níže). Tabulka 6 tedy zobrazuje dva modely, jeden pro kohortu narození dítěte před rokem 1989, druhý po roce 1989 (včetně). V obou jsou zahrnuty také kontrolní proměnné. Z odhadnutých parametrů v Tabulce 6 vidíme, že kohabitanace na začátku vztahu významně zvyšuje riziko rozpadu vztahu (ve srovnání se vstupem do přímého manželství) o 54 % pro kohortu narození dítěte před rokem 1989, zatímco pro kohortu roku narození dítěte po roce 1989 o 38 %. Nesezdané soužití při narození dítěte má téměř nulový vliv oproti manželství při narození dítěte pro starší kohortu, zatímco pro mladší kohortu nesezdané soužití při narození dítěte toto riziko zvyšuje o 38 %. Zůstala-li žena po porodu svobodná, má o 24 % (kohorta do roku 1989) a 51 % (kohorta po roce 1989) vyšší riziko rozpadu vztahu než provdaná matka. Pro kohortu roku narození dítěte po roce 1989 se také oslabuje efekt vzdělání, zatímco rozvod rodičů i věk v době narození prvního dítěte mají i v kohortě po roce 1989 významný vliv na riziko rozchodu. Dokonce se zdá, že se vliv věku matky při narození dítěte na partnerskou nestabilitu posílil. Např. ve starší kohortě mají matky ve věku 27 a více let o 29 % nižší riziko rozvodu než matky ve věku 15–19 let; v mladší kohortě je riziko rozchodu u matek nad 27 let sníženo o 59 % (viz poslední řádek Tabulky 6).

Nyní můžeme přejít k Tabulce 7, která souhrnně zachycuje riziko rozpadu koresidenčního partnerství na základě čtyř trajektorií. Souhrnné efekty prezentujeme nejdříve pro celý datový soubor (hodnoty odvozeny z modelu M2 v Tabulce 5) a poté odděleně pro obě kohorty roku narození dítěte (hodnoty z obou modelů Tabulky 6). Výpočet jednotlivých pravděpodobností je popsán v metodě analýzy a je přebrán z analýzy, kterou provedli Wu a Musick [2008].

Tabulka 6. Odhadnuté parametry a standardní chyby (v závorkách) Coxovy regrese pro rozpad koresidenčního vztahu odděleně pro kohorty narození dítěte. Dospělé ženy z ČR, kterým se první dítě narodilo do koresidenčního vztahu, dotazované v roce 2005. Počet pozorování = 2 775

	Kohorta narození dítěte	
	Před rokem 1989	Po roce 1989
Kohabitace na začátku vztahu (manželství je referenční kategorie)	1,544*** (0,193)	1,378 (0,241)
Kohabitace při narození dítěte (manželství je referenční kategorie)	1,035 (0,248)	1,377 (0,397)
Nevstoupila do manželství	1,240 (0,354)	1,511 (0,456)
Vzdělání respondentky (základní je referenční kategorie)		
Střední	1,227 (0,145)	0,808 (0,186)
Přípravné kurzy, nástavba	1,602 (0,445)	0,943 (0,475)
VŠ	1,626** (0,281)	1,290 (0,392)
Neodpověděla	1,250 (0,529)	0,553 (0,410)
Rodiče se nerozvedli (rozvod rodičů je referenční kategorie)	0,570*** (0,073)	0,600** (0,108)
Věk v době narození prvního dítěte (15–19 let je referenční kategorie)		
20–22 let	0,687*** (0,081)	0,668* (0,122)
23–26 let	0,763** (0,098)	0,482*** (0,106)
27 a více let	0,711** (0,117)	0,412*** (0,114)

Poznámka: *** $p \leq 0,001$, ** $p \leq 0,010$, * $p \leq 0,050$.

Podívejme se nejdříve na první panel Tabulky 7, kde je analyzován kompletní datový soubor. Vidíme, že žena, která porodila dítě do manželství, jemuž předcházelo nesezdané soužití, má ve srovnání s ženou, které se dítě narodilo do přímého manželství, o 44 % vyšší riziko rozpadu vztahu (údaj 1,44 v řádku M → N a sloupci K → M → N Tabulky 7). Pokud se první dítě narodilo do nesezdaného soužití a jeho rodiče poté uzavřeli sňatek, má matka dítěte o 77 % vyšší riziko rozpadu vztahu ve srovnání s ženou, která před manželstvím nekohabitovala, a o 23 % vyšší riziko oproti ženě, která před svatbou kohabitovala, ale dítě se narodilo již do manželství. Nejvyšší riziko rozpadu vztahu mají ženy, které během vztahu do manželství nevstoupily, a to o 142 % vyšší při srovnání s ženou, která před svatbou nežila v nesezdaném soužití, o 69 % vyšší oproti ženě, která před svatbou kohabitovala, ale dítě porodila po svatbě, a o 37 % vyšší ve srovnání s matkou, která v nesezdaném soužití žila v době narození prvního dítěte, ale poté si otce dítěte vzala (viz poslední sloupec prvního panelu Tabulky 7).

Tabulka 7. Odhadnuté parametry pro rozpad koresidenčního partnerství podle partnerské/rodičovské trajektorie a kohorty narození dítěte. Dospělé ženy z ČR, kterým se první dítě narodilo do koresidenčního vztahu, dotazované v roce 2005. Počet pozorování = 2 775

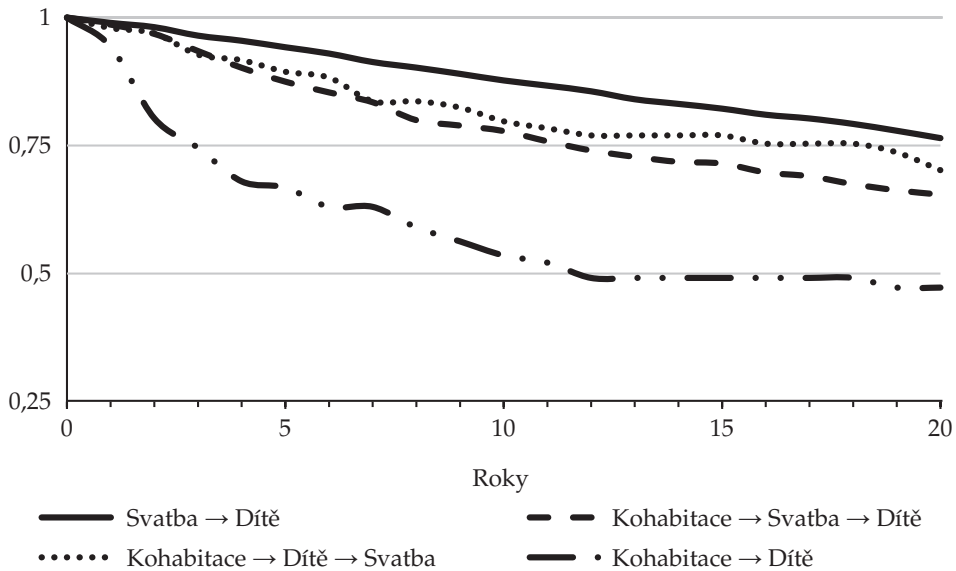
	M → N	K → M → N	K → N → M	K → N
Obě kohorty				
M → N	1	1,44	1,77	2,42
K → M → N		1	1,23	1,69
K → N → M			1	1,37
K → N				1
Kohorta před rokem 1989				
M → N	1	1,54	1,60	1,98
K → M → N		1	1,04	1,28
K → N → M			1	1,24
K → N				1
Kohorta po roce 1989				
M → N	1	1,38	1,90	2,87
K → M → N		1	1,38	2,08
K → N → M			1	1,51
K → N				1

Poznámka: Hodnoty převzaty z modelu M2 v Tabulce 5 a obou modelů Tabulky 6.

Pokud se dítě narodilo před rokem 1989, přičemž jeho matka byla v době jeho narození vdaná, ale před svatbou kohabitovala, pak má tato matka o 54 % vyšší riziko rozpadu vztahu než žena, která se vdala bez předcházející kohabitace. Pokud se žena vdala až po narození dítěte, pak má o 60 % vyšší riziko rozpadu vztahu oproti ženě, která vstoupila do přímého manželství, ale téměř se neliší od ženy, která před svatbou kohabitovala, ale dítě se narodilo již do manželství. Nejvyšší riziko rozpadu vztahu mají ženy, které se během vztahu nevdaly – dvakrát vyšší ve srovnání s těmi, které se vdaly přímo, a o 28 % a 24 % vyšší oproti ženám, které před svatbou kohabitovaly, kdy svatba byla před narozením a po narození dítěte.

V kohortě po roce 1989 měly ženy, které kohabitovaly před manželstvím, do kterého se jim narodilo první dítě, riziko rozpadu vztahu o 38 % vyšší ve srovnání s ženami, které se vdaly přímo. Matky, které se vdaly až po narození dítěte, mají téměř dvakrát (o 90 %) vyšší riziko rozpadu svazku ve srovnání s matkami,

Graf 1. Kaplan-Meierovy křivky přežití zachycující podíl trvajících koresidenčních partnerství po narození prvního dítěte podle partnerské/rodičovské trajektorie. Dospělé ženy z ČR, kterým se první dítě narodilo do koresidenčního vztahu, dotazované v roce 2005. Počet pozorování = 2 775

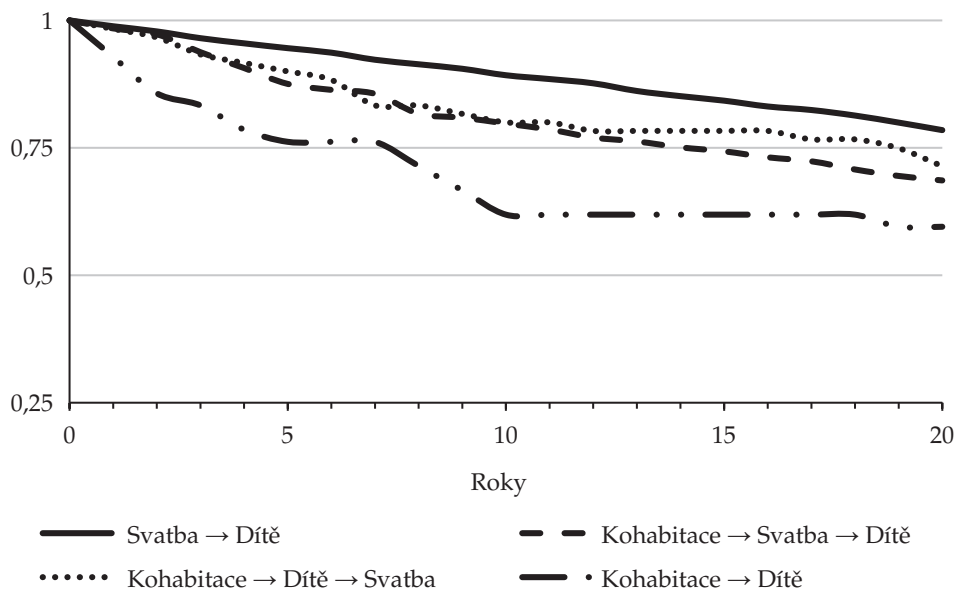


kteří uzavřely přímé manželství, a o 38 % vyšší riziko oproti ženám, které zažily předmanželskou kohabitaci, ale dítě se narodilo až po svatbě. Nejvyšší pravděpodobnost rozpadu svazku opět mají ženy, které se během vztahu nevдалy. Ve srovnání s ženami, kterým se dítě narodilo do přímého manželství, mají téměř třikrát (2,9krát) vyšší riziko rozpadu svazku, ve srovnání s matkami, které se vдалy po předchozím nesezdaném soužití, mají riziko konce vztahu dvakrát vyšší a při srovnání s těmi, kterým se dítě narodilo do kohabitace a vдалy se až po jeho narození, o 51 % vyšší.

Pro lepší vizualizaci stability koresidenčního partnerství po narození prvního dítěte přidáváme ještě tři grafy, které ve zcela neparametrizované podobě pomocí Kaplan-Meierových křivek přežití zachycují, jaký podíl koresidenčních vztahů přetrvává po narození dítěte. V každém grafu rozlišujeme již zmíněné trajektorie. V případě Grafu 2 a 3 také rozlišujeme kohortu narození dítěte. Všechny grafy sledují rodičovská partnerství v prvních 20 letech od narození prvního dítěte.

Z Grafu 1 je patrné, že nejvyšší stabilitu mají koresidenční partnerství žen, kterým se první dítě narodilo do přímého manželství. Naopak výrazně nejmenší podíl vztahů přetrvávajících v čase tvoří nesezdaná soužití, do nichž se narodilo

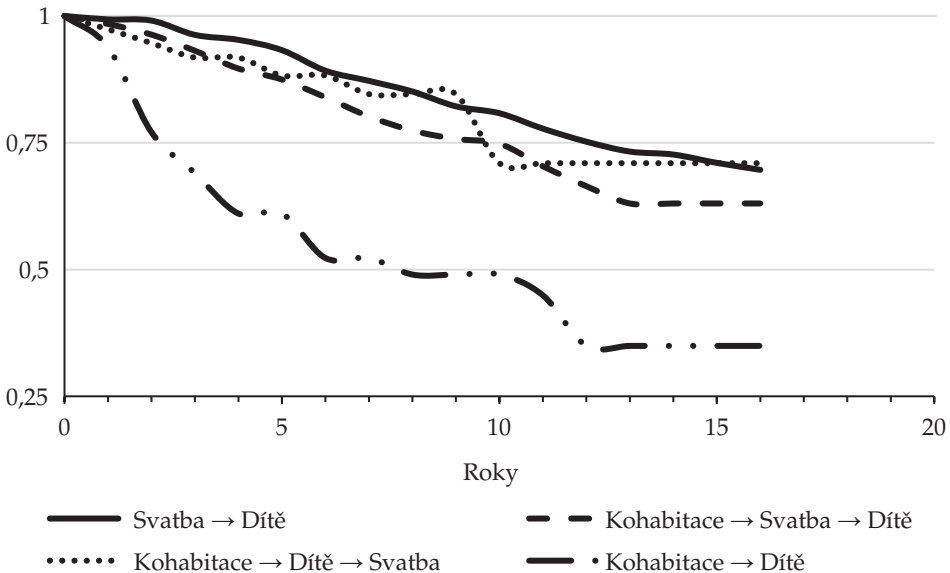
Graf 2. Kaplan-Meierovy křivky přežití zachycující podíl trvajících koresidenčních partnerství po narození prvního dítěte podle partnerské/rodičovské trajektorie pro kohortu dětí narozených před rokem 1989. Dospělé ženy z ČR, kterým se první dítě narodilo do koresidenčního vztahu, dotazované v roce 2005. Počet pozorování = 1 941



dítě a v nichž se žena nevdala. V případě, že žena žila s partnerem v nesezdaném soužití a poté se vdala a měla dítě, se zdá, že příliš nezáleží na pořadí svatby a narození dítěte. Křivka znázorňující trajektorii, kdy žena žila v kohabitaci na začátku vztahu, poté se vdala a následně měla dítě, má podobný průběh jako křivka trajektorie, kdy žena žila v kohabitaci i při narození dítěte a vdala se až poté. Obě křivky jsou přitom viditelně podobnější první trajektorii přímého manželství než vztahu bez svatby.

Graf 2 zobrazující trajektorie pro kohortu před rokem 1989 je velmi obdobný grafu obou kohort. Nejmenší riziko rozchodu zažívají přímá manželství, nejvyšší riziko zažívají kohabitace bez svatby. Změnu můžeme pozorovat v Grafu 3, v němž nejvyšší riziko zůstává pro ženy, které se nevdaly, ale dochází ke sblížení křivky přímého manželství a ostatních křivek, v jejichž trajektorii je svatba (ať už před narozením, či po narození dítěte). Zdá se tedy, že mezi kohortami narostl ochranný efekt manželství, kdy rodičovská kohabitace v mladší kohortě přestává být rizikovým faktorem pro stabilitu svazku. Ze srovnání Grafu 2 a Grafu 3 je také zřetelně vidět narůstající důležitost načasování manželství. Ve starší kohortě

Graf 3. Kaplan-Meierovy křivky přežití zachycující podíl trvajících koresidenčních partnerství po narození prvního dítěte podle partnerské/rodičovské trajektorie pro kohortu dětí narozených po roce 1989. Dospělé ženy z ČR, kterým se první dítě narodilo do koresidenčního vztahu, dotazované v roce 2005. Počet pozorování = 834



bylo riziko rozchodu téměř totožné, pokud se matka vdala před narozením dítěte nebo až po narození dítěte (v prvním případě bylo riziko rozchodu vyšší o 4 %). V mladší kohortě (dětí narozené po roce 1989) bylo ale riziko rozchodu významně vyšší (o 38 %), pokud ke svatbě došlo až po narození dítěte, a ne před jeho narozením (srov. také Tabulku 7, třetí panel).

Závěrečné shrnutí a diskuse

O stabilitě koresidenčních vztahů se v literatuře mluví zejména v souvislosti s nesezdaným soužitím, jež je spojeno s vyšší nestabilitou [např. Dush, Cohan, Amato 2003]. Naopak uzavření manželství, i v případě, že mu předcházela kohabitace, je spojeno se zvýšením stability vztahu [Manning, Smock, Majumdar 2004]. Podobně stabilizační vliv má i narození dítěte, zvláště narodí-li se do manželství [Manning 2004; Žilinčíková 2017]. Podle závěrů některých autorů [např. de Vaus, Qu, Weston 2005; Reinhold 2010; Manning, Cohen 2012] ale negativní vliv předmanželské kohabitace klesá s tím, jak je kohabitace rozšířenější ve společnosti a přestává být selektivní.

Tento text se zaměřil na stabilitu koresidenčního partnerství po narození prvního dítěte a její změnu v České republice. Konceptuálně jsme navázali na dřívější práce pracující s daty z USA [Wu, Musick 2008; Musick, Michelmor 2015]. V tradici výzkumu životní dráhy jsme sledovali, jak některé partnerské volby (vstup do manželství a jeho načasování ve vztahu k rodičovství) ovlivňují pozdější nestabilitu rodičovského partnerského svazku. Z narůstající destandarizace a individualizace životních drah jsme odvodili očekávání, že bude v čase narůstat vliv individuálních voleb respondentů na jejich další partnerský život.

Analýza potvrzuje předpoklad, že *předmanželská kohabitace snižuje stabilitu partnerství oproti přímému manželství*. V souhrnu všech sledovaných partnerství jsme zjistili, že matky žijící v nesezdaném soužití mají až o 142 % vyšší riziko rozchodu než matky, které vstoupily do manželství přímo (bez předchozího nesezdaného soužití). Pokud matka na počátku vztahu žila v nesezdaném soužití, ale později se provdala, je riziko rozchodu (ve srovnáním s přímým manželstvím) vyšší, ale není zdaleka tak vysoké jako u kohabitací bez manželství.

Ochranný efekt rodičovského manželství v kohortě dětí narozených po roce 1989 významně narostl. Před rokem 1989 měly matky žijící v nesezdaném soužití (oproti matkám v přímém manželství) riziko rozchodu vyšší o 98 %. Po roce 1989 bylo riziko rozchodu v nesezdaných soužitích zvýšené již o 187 %. Zároveň míra rizika po roce 1989 stále silněji závisela na předchozí partnerské dráze matky; *zejména se stále významněji odlišovaly všechny partnerské dráhy zahrnující manželství (přímé, před narozením i po narození dítěte) od nesezdaného soužití*. Například ve starší kohortě měly matky v nesezdaném soužití o 28 % vyšší riziko rozchodu než matky, které se po předmanželské kohabitaci provdaly (a pak měly dítě). V mladší kohortě je toto riziko již o 108 % vyšší!

Stále důležitější roli hraje i načasování manželství v životní dráze matky. Ve starší kohortě roku (narození před rokem 1989) můžeme pozorovat, že na načasování svatby a narození potomka příliš nezáleží (manželství uzavřená před narozením a po narození dítěte se v míře nestability liší jen nepatrně). V mladší kohortě (po roce 1989) začalo být nicméně načasování svatby velmi důležité: ženy, kterým se nejdříve narodilo dítě a až poté se vdaly, mají o 38 % vyšší riziko rozpadu vztahu než ženy, které se nejdříve vdaly a až poté porodily své první dítě. Toto zjištění zdůrazňuje roli individualizovaných partnerských voleb, které jsou zřejmě – v souladu s teoretickými předpoklady – asociovány s dalšími (v naší analýze neměřenými) proměnnými, které mají významný vliv i na pozdější nestabilitu rodičovského partnerství. Mohlo by například jít o proměnné měřící religiozitu, vnímanou důležitost tradiční rodiny, otevřenost rozchodu/rozvodu nebo obecně o sílu partnerského závazku. Explicitní prozkoumání role těchto hodnot v rozhodování, zda mít dítě před svatbou (nebo až po ní), se zdá být logickým pokračováním zde představeného výzkumu.

Závěrem se ještě vraťme k dalším zjištěním z naší analýzy, z nichž některá rovněž podporují naši tezi, že po roce 1989 narůstá význam voleb v rané fázi životní dráhy pro pozdější partnerské tranzice. Nejlépe to je vidět na věku mat-

ky při narození dítěte. Ten je dlouhodobě jedním z nejvýznamnějších rizikových faktorů [Booth, Edwards 1985; Härkönen, Dronkers 2006], který souvisí s tím, že lidé v mladším věku nemají tolik času poznat svého partnera, u kterého se navíc možná ještě nestihly naplno projevit všechny důležité charakteristiky [Oppenheimer 1998]. Před rokem 1989 byl velmi nízký věk matky při porodu (do 19 let) spojen se zvýšením rizika rozchodu o 29 % (oproti matkám ve věku 27 a více let). Po roce 1989 je však riziko rozchodu u nejmladších matek zvýšené již o 59 %! I za tímto zvýšením pravděpodobně stojí rostoucí selektivita podle nepozorovaných proměnných, která pramení z toho, že v takto nízkém věku se matkami stává stále méně žen. Podíl žen ve věku do 20 let na úhrnné plodnosti ČR poklesl od roku 1990 do roku 2002 z 13 % na 5 % [Vašková 2006].

Viděli jsme také velmi zřetelnou proměnu vztahu mezi vzděláním matky a rizikem rozpadu vztahu. Ve starší kohortě vysokoškolské vzdělání matky významně (o 63 %) zvyšovalo riziko následného rozchodu. V mladší kohortě se tento efekt významně oslabil (na 29 %) a ztratil statistickou významnost. V analýze se potvrdil jeden z dobře zdokumentovaných faktorů rozpadu vztahu, kterým je rozchod rodičů [Wolfinger 1999; Šťastná 2005]. Matky, jejichž rodiče se nerozvedli, mají o 43 % nižší pravděpodobnost rozpadu vlastního koresidenčního partnerství než ty matky, jež zažily rozpad vztahu svých rodičů.

K analýze byla použita data Generations and Gender Survey pro Českou republiku z roku 2005, jež obsahují informace o historii partnerských vztahů a o dětech respondenta. Přesto jsme během analýzy narazili na několik omezení vyplývajících z dat, jakým je například jejich retrospektivní povaha. Pro výzkum stability koresidenčního partnerství po narození prvního dítěte by jistě byla přínosná data longitudinální, která nejsou tolik náchylná k selektivnímu (ne)uvádění minulých partnerských vztahů. Prospektivní design by také mohl pomoci porozumět například motivacím a postojům respondentů a jejich hodnotám při formování partnerských voleb v rané dospělosti.

MARCELA TRÁVNÍČKOVÁ je absolventkou magisterského studijního programu Sociologie na Fakultě sociálních studií Masarykovy univerzity v Brně.

MARTIN KREIDL je profesorem na katedře sociologie Masarykovy univerzity v Brně. Věnuje se zejména komparativnímu výzkumu rodiny z perspektivy sociální stratifikace. Je národním koordinátorem české účasti v mezinárodním výzkumném programu *Generations and Gender* (GGP).

Literatura

- Amato, P. R. 2000. „The Consequences of Divorce for Adults and Children.“ *Journal of Marriage and Family* 62 (4): 1269–1287, <https://doi.org/10.1111/j.1741-3737.2000.01269.x>.
- Axinn, W., A. Thornton. 1992. „The Relationship between Cohabitation and Divorce: Selectivity or Causal Influence?“ *Demography* 29: 357–374, <https://doi.org/10.2307/2061823>.
- Bernardi, F., J. Radl. 2014. „The Long-term Consequences of Parental Divorce for Children’s Educational Attainment.“ *Demographic Research* 30: 1653–1680, <https://doi.org/10.4054/DemRes.2014.30.61>.
- Booth, A., J. N. Edwards. 1985. „Age at Marriage and Marital Instability.“ *Journal of Marriage and Family* 47 (1): 67–75, <https://doi.org/10.2307/352069>.
- Brons, A., A. C. Liefbroer, H. B. G. Ganzeboom. 2021. „Parental Socioeconomic Status and the Timing of First Marriage: What Is the Role of Unmarried Cohabitation? Results from a Cross-national Comparison.“ *Demographic Research* 45: 469–516, <https://doi.org/10.4054/DemRes.2021.45.15>.
- Brown, S. L., W. D. Manning, K. K. Payne. 2017. „Relationship Quality among Cohabiting versus Married Couples.“ *Journal of Family Issues* 38 (12): 1730–1753, <https://doi.org/10.1177/0192513X15622236>.
- Cleves, M. A., W. W. Gould, R. G. Gutierrez. 2004. *An Introduction to Survival Analysis Using Stata*. United States of America: Stata Press.
- Craigie, T. L., J., Brooks-Gunn, J. Waldfogel. 2012. „Family Structure, Family Stability and Outcomes of Five-year-old Children.“ *Families, Relationships and Societies* 1 (1): 43–61, <https://doi.org/10.1332/204674312X633153>.
- CVVM. 2017. *Postoje českých občanů k manželství a rodině – únor 2017* [online]. Centrum pro výzkum veřejného mínění, Sociologický ústav AV ČR [cit. 16. 9. 2020]. Dostupné z: https://cvvm.soc.cas.cz/media/com_form2content/documents/c2/a2177/f9/ov170320.pdf.
- Dush, C. M. K., C. L. Cohan, P. R. Amato. 2003. „The Relationship between Cohabitation and Marital Quality: Change across Cohorts?“ *Journal of Marriage and Family* 65 (3): 539–549, <https://doi.org/10.1111/j.1741-3737.2003.00539.x>.
- Fialová, L. 2006. „Trendy ve sňatkovém chování obyvatelstva České republiky ve 20. století.“ *Demografie* 48 (2): 97–108.
- Fialová, L., K. Kalibová. 2010. „Formování a rozpad partnerských svazků.“ Pp. 133–156 in B. Burcin, L. Fialová, J. Rychtaříková et al. *Demografická situace České republiky. Proměny a kontexty 1993–2008*. Praha: Sociologické nakladatelství (SLON).
- Formánková, L., A. Křížková. 2015. „Love Will Keep Us Apart? Understanding Living Apart Together Partnerships in the Post-state-socialist Czech Republic.“ *Czech Sociological Review* 51 (6): 993–1022, <https://doi.org/10.13060/00380288.2015.51.6.226>.
- Fučík, P. 2018. „Vzdělání a riziko rozvodu.“ Pp. 109–121 in D. Hamplová, T. Katrňák (eds.). *Na vzdělání záleží*. Brno: CDK.
- Fučík, P., B. E. Chromková Manea, L. Rabušic. 2019. „K problému deinstitucionalizace manželství.“ Pp. 33–60 in L. Rabušic, Z. Kusá, B. Chromková Manea, K. Strapcová. 2019. *Odděleně spolu? Česko a Slovensko optikou vývoje hodnot po roce 1991*. Bratislava: Slovart.
- Generations and Gender Programme. 2020. *About* [online]. Generations and Gender Programme [cit. 24. 9. 2020]. Dostupné z: <https://www.ggp-i.org/form/>.
- Hamplová, D. 2000. „Postoje k manželství a rodičovství.“ Pp. 67–98 in L. Fialová, D. Hamplová, M. Kučera, S. Vymětalová. *Představy mladých lidí o manželství a rodičovství*. Praha: Sociologické nakladatelství (SLON).

- Hamplová, D. 2003. „Preferované partnerské uspořádání: sociodemografické a hodnotové rozdíly.“ *Demografie* 45 (3): 166–176.
- Hamplová, D. 2007. „Děti bez manželství nebo bez otců?“ *Data a výzkum – SDA Info* 1 (2): 141–154.
- Hamplová, D. 2018. „Rodinné chování a hodnoty a vzdělání.“ Pp. 75–88 in D. Hamplová, T. Katrňák (eds.). *Na vzdělání záleží*. Brno: CDK.
- Hărăguș, M. 2015. „From Cohabitation to Marriage when a Child Is on the Way. A Comparison of three Former Socialist Countries: Romania, Bulgaria and Hungary.“ *Journal of Comparative Family Studies* 46 (3): 329–350, <https://doi.org/10.3138/jcfs.46.3.329>.
- Härkönen, J., F. Bernardi, D. Boertien. 2017. „Family Dynamics and Child Outcomes: An Overview of Research and Open Questions.“ *European Journal of Population* 33 (2): 163–184, <https://doi.org/10.1007/s10680-017-9424-6>.
- Härkönen, J., M. D. Brons, J. Dronkers. 2021. „Family Forerunners? Parental Separation and Partnership Formation in 16 Countries.“ *Journal of Marriage and Family* 83 (1): 119–136, <https://doi.org/10.1111/jomf.12682>.
- Härkönen, J., J. Dronkers. 2006. „Stability and Change in the Educational Gradient of Divorce. A Comparison of Seventeen Countries.“ *European Sociological Review* 22 (5): 501–517, <https://doi.org/10.1093/esr/jcl011>.
- Hasmanová Marhánková, J., M. Kreidl. 2012. *Proměny partnerství: Životní dráhy a partnerství v české společnosti*. Praha: Sociologické nakladatelství (SLON).
- Hastings, O. P., D. Schneider. 2021. „Family Structure and Inequalities in Parents' Financial Investments in Children.“ *Journal of Marriage and Family* 83 (3): 717–736, <https://doi.org/10.1111/jomf.12741>.
- Hašková, H. 2014. „Odchod z domova rodičů.“ Pp. 59–78 in H. Hašková (ed.) et al. *Vlastní cestou. Životní dráhy v pozdně moderní společnosti*. Praha: Sociologické nakladatelství (SLON).
- Heintz-Martin, V., A. Langmeyer. 2020. „Economic Situation, Financial Strain and Child Wellbeing in Stepfamilies and Single-Parent Families in Germany.“ *Journal of Family and Economic Issues* 41 (3), <https://doi.org/10.1007/s10834-019-09653-z>.
- Heuveline, P., J. M. Timberlake, F. F. Furstenberg. 2003. „Shifting Child Rearing Single Mothers: Results from 17 Western Nations.“ *Population and Development Review* 29: 47–71, <https://doi.org/10.1111/j.1728-4457.2003.00047.x>.
- Heuveline, P., J. M. Timberlake. 2004. „The Role of Cohabitation in Family Formation: The United States in Comparative Perspective.“ *Journal of Marriage and Family* 66 (5): 1214–1230, <https://doi.org/10.1111/j.0022-2445.2004.00088.x>.
- Holland, J. A. 2013. „Love, Marriage, then the Baby Carriage? Marriage Timing and Childbearing in Sweden.“ *Demographic Research* 29: 275–306, <https://doi.org/10.4054/DemRes.2013.29.11>.
- Chaloupková, J. 2007. „Diferenciace motivů svobodného mateřství: proč neprovdané matky nevstoupily před narozením svého prvního dítěte do manželství?“ *Data a výzkum – SDA Info* 1 (2): 127–140.
- Chaloupková, J. 2010. „The De-standardisation of Early Family Trajectories in the Czech Republic: A Cross-cohort Comparison.“ *Sociologický časopis / Czech Sociological Review* 46 (3): 427–451, <https://doi.org/10.13060/00380288.2010.46.3.05>.
- Chaloupková, J. 2011. „Nejdříve dítě, potom svatba? Rodinné dráhy neprovdaných matek.“ *Gender, rovné příležitosti, výzkum* 12 (2): 30–39.
- James, S. L., B. A. Beattie. 2012. „Reassessing the Link between Women's Premarital Cohabitation and Marital Quality.“ *Social Forces* 91 (2): 635–662, <https://doi.org/10.1093/sf/sos126>.

- Jann, B. 2004. „Stata Tip 8: Splitting Time-span Records with Categorical Time-varying Covariates.“ *The Stata Journal* 4 (2): 221–222, <https://doi.org/10.1177/1536867X0400400212>.
- Jose, A., K. D. O’Leary, A. Moyer. 2010. „Does Premarital Cohabitation Predict Subsequent Marital Stability and Marital Quality? A Meta-Analysis.“ *Journal of Marriage and Family* 72: 105–116, <https://doi.org/10.1111/j.1741-3737.2009.00686.x>.
- Katrnák, T. et al. 2010. *Na prahu dospělosti*. Praha/Brno: Dokořán/Masarykova univerzita.
- Kearney, M. S., P. B. Levine. 2017. „The Economics of Nonmarital Childbearing and the Marriage Premium for Children.“ *Annual Review of Economics* 9 (1): 327–352, <https://doi.org/10.1146/annurev-economics-063016-103749>.
- Kerrigan, S., J. Bailey. 2021. „Does Premarital Cohabitation Increase the Likelihood of Future Marital Dissolution?“ *SN Social Sciences* 1: 123, <https://doi.org/10.1007/s43545-021-00146-1>.
- Kiernan, K. 2002. „Cohabitation in Western Europe: Trends, Issues, and Implications.“ Pp. 3–31 in A. Booth, A. C. Crouter (eds.). *Just Living Together: Implications of Cohabitation on Families, Children and Social Policy*. Mahwah: Lawrence Erlbaum Associates.
- Klímová Chaloupková, J., H. Hašková. 2020. „The Diversity of Pathways to Childlessness in the Czech Republic: The Union Histories of Childless Men and Women.“ *Advances in Life Course Research* 46, <https://doi.org/10.1016/j.alcr.2020.100363>.
- Koops, J. C., A. C. Liefbroer, A. H. Gauthier. 2021a. „Having a Child within a Cohabiting Union in Europe and North America: What Is the Role of Parents’ Socio-economic Status?“ *Population Space and Place* 27: e2434, <https://doi.org/10.1002/psp.2434>.
- Koops, J. C., A. C. Liefbroer, A. H. Gauthier. 2021b. „Socio-Economic Differences in the Prevalence of Single Motherhood in North America and Europe.“ *European Journal of Population* 37: 825–849, <https://doi.org/10.1007/s10680-021-09591-3>.
- Kreidl, M. 2012. „Educational Stratification of Marriage Entry under Different Political and Economic Regimes: Evidence from the Czech Republic during the Second Half of the 20th Century.“ *Population Review* 51 (2): 151–178.
- Kreidl, M., M. Štípková. 2012. „Výskyt a načasování nesezdaných soužití v současné ČR.“ *Demografie* 54 (2): 120–137.
- Kreidl, M., M. Štípková, B. Hubatková. 2017. „Parental Separation and Children’s Education in Comparative Perspective: Does the Burden Disappear when Separation is More Common?“ *Demographic Research* 36: 73–110, <https://doi.org/10.4054/DemRes.2017.36.3>.
- Kreidl, M., Z. Žilinčíková. 2021. „How Does Cohabitation Change People’s Attitudes toward Family Dissolution.“ *European Sociological Review* 37 (4): 541–554, <https://doi.org/10.1093/esr/jcaa073>.
- Křesťanová, J. 2020. „Trends in Marriage and Divorce Rate in the Past 30 Years (1989–2019).“ *Demografie* 62: 253–267.
- Kuperberg, A. 2014. „Age at Coresidence, Premarital Cohabitation, and Marriage Dissolution: 1985–2009.“ *Family Relations* 76: 352–369, <https://doi.org/10.1111/jomf.12092>.
- Lelièvre, É., A. Bringé. 1998. *Practical Guide to Event History Analysis using SAS, TDA, STATA*. Paris: INED.
- Liefbroer, A. C., E. Dourleijn. 2006. „Unmarried Cohabitation and Union Stability: Testing the Role of Diffusion Using Data from 16 European Countries.“ *Demography* 43 (2): 203–221, <https://doi.org/10.1353/dem.2006.0018>.
- Lillard, L. A., M. J. Brien, L. J. Waite. 1995. „Premarital Cohabitation and Subsequent Marital Dissolution: A Matter of Self-Selection?“ *Demography* 32: 437–457, <https://doi.org/10.2307/2061690>.

- Manning, W. D. 2001. „Childbearing in Cohabiting Unions: Racial and Ethnic Differences.“ *Family Planning Perspective* 33: 217–222, <https://doi.org/10.2307/2673785>.
- Manning, W. D. 2004. „Children and the Stability of Cohabiting Couples.“ *Journal of Marriage and Family* 66: 674–689, <https://doi.org/10.1111/j.0022-2445.2004.00046.x>.
- Manning, W. D. 2015. „Cohabitation and Child Wellbeing.“ *The Future of Children* 25 (2): 51–66, <http://www.jstor.org/stable/43581972>.
- Manning, W. D., J. A. Cohen. 2012. „Premarital Cohabitation and Marital Dissolution: An Examination of Recent Marriages.“ *Journal of Marriage and Family* 74 (2): 377–387, <https://doi.org/10.1111/j.1741-3737.2012.00960.x>.
- Manning, W. D., P. J. Smock, D. Majumdar. 2004. „The Relative Stability of Cohabiting and Marital Unions for Children.“ *Population Research and Policy Review* 23 (2): 135–159, <https://doi.org/10.1023/B:POPU.0000019916.29156.a7>.
- Manlove, J., E. Wildsmith, E. Ikramullah, S. Ryan, E. Holcombe, M. Scott, K. Peterson. 2012. „Union Transitions Following the Birth of a Child to Cohabiting Parents.“ *Population Research and Policy Review* 31 (3): 361–386, <https://doi.org/10.1007/s11113-012-9231-z>.
- McLanahan, S., I. Sawhill. 2015. „Marriage and Child Wellbeing Revisited: Introducing the Issue.“ *The Future of Children* 25 (2): 3–9, <https://doi.org/10.1353/foc.2015.0009>.
- Morávková, H., M. Kreidl. 2017. „Partnerské dráhy prvorodiček bez partnera ve společné domácnosti.“ *Sociologický časopis / Czech Sociological Review* 53 (4): 565–591, <https://doi.org/10.13060/00380288.2017.53.4.358>.
- Možný, I. 2002. *Česká společnost*. Praha: Portál.
- Možný, I. 2004. „The Czech Family: Slouching towards the Open European Society of Late Modernity.“ Pp. 15–40 in P. Mareš et al. *Society, Reproduction, and Contemporary Challenges*. Brno: Barrister and Principal.
- Možný, I., L. Rabušic. 1992. „Unmarried Cohabitation in Czechoslovakia.“ *Czechoslovak Sociological Review* 28: 107–117.
- Musick, K., K. Michelmores. 2015. „Change in the Stability of Marital and Cohabiting Unions Following the Birth of a Child.“ *Demography* 52: 1463–1485, <https://doi.org/10.1007/s13524-015-0425-y>.
- Oppenheimer, V. K. 1988. „A Theory of Marriage Timing.“ *American Journal of Sociology* 94 (3): 563–591, <https://doi.org/10.1086/229030>.
- Pakosta, P. 2008. „Rozvodovost a vzdělání obou manželů.“ *Demografie: Revue pro výzkum populačního vývoje*. Praha: Český statistický úřad 50 (1): 64–70.
- Pařízková, A. 2012. „Vývoj sociologického pohledu na životní cyklus a životní dráhy.“ Pp. 22–37 in M. Kreidl, J. Hasmanová Marhánková (eds.). *Proměny partnerství. Životní dráhy a partnerství v české společnosti*. Praha: Sociologické nakladatelství (SLON).
- Popenoe, D. 2009. „Cohabitation, Marriage, and Child Wellbeing: A Cross-National Perspective.“ *Society* 46 (5): 429–436, <https://doi.org/10.1007/s12115-009-9242-5>.
- Rabušic, L., I. Možný. 1998. „Česká rodina, sňatkový trh a reprodukční klima.“ Pp. 92–110 in J. Večerník, P. Matějí (eds.). *Zpráva o vývoji české společnosti 1989–1998*. Praha: Academia.
- Raley, K., M. Sweeney. 2020. „Divorce, Repartnering, and Stepfamilies: A Decade in Review.“ *Journal of Marriage and Family* 82 (1): 81–99, <https://doi.org/10.1111/jomf.12651>.
- Reinhold, S. 2010. „Reassessing the Link between Premarital Cohabitation and Marital Instability.“ *Demography* 47 (3): 719–733, <https://doi.org/10.1353/dem.0.0122>.
- Ribar, D. C. 2015. „Why Marriage Matters for Child Wellbeing.“ *The Future of Children* 25 (2): 11–27, <https://doi.org/10.1353/foc.2015.0010>.

- Rosenfeld, M. J., K. Roesler. 2019. „Cohabitation Experience and Cohabitation's Association With Marital Dissolution.“ *Journal of Marriage and Family* 81 (1): 42–58, <https://doi.org/10.1111/jomf.12530>.
- Sassler, S., D. T. Lichter. 2020. „Cohabitation and Marriage: Complexity and Diversity in Union-Formation Patterns.“ *Journal of Marriage and Family* 82 (2): 35–61, <https://doi.org/10.1111/jomf.12617>.
- Sobotka, T., A. Šťastná, K. Zeman, D. Hamplová, V. Kantorová. 2008. „Czech Republic A Rapid Transformation of Fertility and Family Behaviour after the Collapse of State Socialism.“ *Demographic Research* 19: 403–454, <https://doi.org/10.4054/DemRes.2008.19.14>.
- Sobotka, T., L. Toulemon. 2008. „Overview Chapter 4: Changing Family and Partnership Behaviour: Common Trends and Persistent Diversity across Europe.“ *Demographic Research* 19 (6): 85–138, <https://doi.org/10.4054/DemRes.2008.19.6>.
- Šprocha, B. 2021. „The Continuing Transformation of Nuptiality and Divorce in Czechia and Slovakia After 1989 in a Cohort Perspective.“ *Demografie* 63: 91–104.
- Šťastná, A. 2005. „Mezigenerační přenos rozvodového chování na příkladu České republiky a v mezinárodním srovnání.“ *Demografie* 47: 21–31.
- Štípková, M. 2015. „Ideational and Economic Causes of the Rise in Non-marital Childbearing in the Czech Republic.“ *European Journal of Population* 31: 473–494, <https://doi.org/10.1007/s10680-015-9350-4>.
- Štípková, M., M. Kreidl. 2012. „Proměna načasování událostí životních drah.“ Pp. 38–72 in J. Hasmanová Marhánková, M. Kreidl (eds.). *Proměny partnerství. Životní dráhy a partnerství v české společnosti*. Praha: Sociologické nakladatelství (SLON).
- Torche, F., A. Abufhele. 2021. „The Normativity of Marriage and the Marriage Premium for Children's Outcomes.“ *American Journal of Sociology* 126 (4): 931–968, <https://doi.org/10.1086/713382>.
- Trávníčková, M., M. Kreidl. 2021. „Slábne v ČR mezigenerační přenos rozvodu?“ *Sociologický časopis / Czech Sociological Review* 57 (5): 531–555, <https://doi.org/10.13060/csr.2021.041>.
- Vašková, R. 2006. „Rozhodovací procesy -náctiletých těhotných dívek vedoucí k volbě časného rodičovství.“ Pp. 79–117 in D. Hamplová, P. Šalamounová, G. Šamanová (eds.). *Životní cyklus. Sociologické a demografické perspektivy*. Praha: Sociologický ústav AV ČR.
- Vaus, D. de, L. Qu, R. Weston. 2005. „The Disappearing Link between Premarital Cohabitation and Subsequent Marital Stability.“ *Journal of Population Research* 22 (2): 99–118, <https://doi.org/10.1007/BF03031824>.
- Vohlídalová, M. 2014. „Partnerství a vybrané partnerské tranzice.“ Pp. 79–102 in H. Hašková (ed.) et al. *Vlastní cestou. Životní dráhy v pozdně moderní společnosti*. Praha: Sociologické nakladatelství (SLON).
- Wolfinger, N. H. 1999. „Trends in the Intergenerational Transmission of Divorce.“ *Demography* 36: 415–420, <https://doi.org/10.2307/2648064>.
- Wu, L. L., K. Musick. 2008. „Stability of Marital and Cohabiting Unions Following a First Birth.“ *Population Research and Policy Review* 27 (6): 713–727, <https://doi.org/10.1007/s11113-008-9093-6>.
- Yamaguchi, K. 1991. *Event History Analysis*. London: Sage Publications.
- Zartler, U. „Children and Parents after Separation.“ Pp. 300–313 in N. F. Schneider, M. Kreyenfeld (eds.). *Research Handbook on the Sociology of the Family*. Cheltenham Edward Elgar, <https://doi.org/10.4337/9781788975544.00029>.
- Žilínčíková, Z. 2017. „Do Children Matter for the Stability of Cohabitation? A Cross-National Comparison.“ *Population* 72 (4): 649–670.

Žilinčíková, Z., N. Hiekel. 2018. „Transition from Cohabitation to Marriage. The Role of Marital Attitudes in Seven Western and Eastern European Countries.“ *Comparative Population Studies* 43, <https://doi.org/10.12765/CPoS-2018-04>.