

Asambláž „Bydlení především“: příklad projektu „Rapid Re-Housing pro rodiny s dětmi bez domova“ ve městě Brně*

PETR KUBALA^{1**}, ELIŠKA ČERNÁ², ŠTĚPÁN RIPKA²,
ONDŘEJ KRČÁL³, ROSTISLAV STANĚK³

¹Sociologický ústav AV ČR, v. v. i., Praha

²Fakulta sociálních studií, Ostravská univerzita

³Ekonomicko-správní fakulta, Masarykova univerzita, Brno

The ‘Housing First’ Assemblage: An Example of ‘Rapid Re-Housing for Homeless Families with Children’ in the City of Brno

Abstract: Using the example of a Rapid Re-Housing project, this article aims to open up a more general social-scientific debate within the context of critical discussions about ending homelessness in the Czech Republic. It at the same time seeks to refine the usage of the ‘urban assemblages’ concept in sociological and anthropological research. A Rapid Re-Housing project was piloted in Brno in 2016–2018. Its objective was to house 50 families in need of housing in municipal apartments and to provide social support in the form of intensive case management. The project included a randomised controlled trial and a qualitative evaluation. This research showed that the effects of the intervention were positive for the vast majority of indicators monitored, with some of the intervention families experiencing significant changes in their financial situation. Discussing the effects of the Brno ‘housing first assemblage’ we respond to the reservations that have been voiced about the practice of Housing First programmes. We base our responses here on empirical data and the concept of ‘relations of exteriority’ and show that even projects based on solving ‘only one component’ can initiate broader socio-material transformations of contemporary societies.

Keywords: urban assemblages, families, homelessness, Housing First, randomised controlled trial

Sociologický časopis / Czech Sociological Review, 2023, Vol. 59, No. 2: 149–171

<https://doi.org/10.13060/csr.2023.025>

* Tento výzkum byl podpořen z programu 024 OPZ ESF, Program: Sociální inovace v oblasti sociálního začleňování a přístupu na trh práce pro nejohroženější skupiny, CZ.03.3.6 0/0.0/0.0/15_024/0002729.

** Veškerou korespondenci posílejte na adresu: Mgr. Petr Kubala, Ph.D., Sociologický ústav AV ČR, v. v. i., Jilská 1, 110 00 Praha 1, e-mail: petr.kubala@soc.cas.cz.

Úvod

Z jakých důvodů se jednotlivci nebo celé rodiny ocitají v situaci bez domova? Je fenomén bezdomovectví individuálním selháním, nebo vyplývá ze špatného fungování společenského systému? Je snad bezdomovectví nutným produktem třídního konfliktu a boje o místa? Jakými způsoby lze fenomén bezdomovectví řešit? Lze mu předcházet nebo ho ukončovat? A jakými způsoby? Má smysl soustředit se na „dílčí programy“ typu „bydlení především“ (dále BP; v anglickém originále Housing First)? Nebo je potřeba se soustředit hlavně na přeuspořádání celého společenského systému, ať už revolučními, nebo reformními kroky, a spoléhat na to, že v takto proměněných společnostech už ukončování bezdomovectví nebude potřeba?

Tyto a další otázky (a snahy nalézat odpovědi na ně) týkající se povahy bezdomovectví a jeho řešení se v sociologické a antropologické literatuře linou jako červená nit skrze dlouhá desetiletí. Posledním specifickým tuzemským příspěvkem, který rozvířil témata oscilující kolem výše naznačených otázek, je kniha Petra Vašáta (2021) *Na jedné lodi: Globalizace a bezdomovectví v českém městě*. Vašátovu knihu považujeme za velmi cenný příspěvek do tuzemské teoretické debaty zabývající se bezdomovectvím z pozice sociální antropologie. Na publikaci především oceňujeme formulaci celkového, propracovaného argumentu, na jehož základě je možné vyjasnit si vlastní přístup a teoreticko-prakticko-politická východiska¹. Vašátova kniha svou kritickou energií míří na mnoho cílů – na akademickou reflexi fenoménu bezdomovectví, na politickou praxi a správu měst, na aktivistickou a advokační praxi, která se snaží prosazovat progresivní politiky v oblasti bydlení, i na konkrétní praxe sociální práce a zabydlovací programy. Pro potřeby formulace úvodu a zaměření našeho textu si Vašátovu knihu vybíráme hned ze tří důvodů:

Za prvé, z důvodu kritické energie namířené na zabydlovací programy, kterou kniha zastupuje širší proud literatury kritické k praxi BP. Vybíráme si tedy (z výše naznačené širší záběru knihy) pouze rovinu, která je věnována kritice přístupu BP a jeho praktickému použití v českém prostředí. Vašát o zabydlovacích programech tvrdí, že jsou nedostatečným politicko-praktickým nástrojem, který ukončovat bezdomovectví nemůže (řeší pouze dílčí aspekt – bydlení), protože je potřeba se především soustředit na „demokratizaci společnosti“ jako celku. Touto formulací autor příhodně rozehrává a rekontextualizuje kritickou percepci přístupu BP, která se objevuje například v textech Marybeth Shinn (2009), Cullhana et al. (2011), Pleaca (2011) nebo Nobla (2015)². V tomto proudu literatury se tvrdí, že bezdomovectví je komplikovanější řešit bez toho, aniž by byly současné adresovány i komplexní společenské problémy, jakými jsou dostupnost bydlení,

¹ Přesně to se prostřednictvím předkládané stati snažíme dělat i my.

² Její náznaky nalezneme koneckonců i v naší vlastní analýze dílčích výsledků k finanční (ne)stabilitě rodin brněnského projektu Rapid Re-Housing (Černá et al., 2019, s. 30–31).

příjmová chudoba, systém sociální podpory nebo nefunkční sociální sítě. Chceme tuto kritickou percepci v tomto textu využít, udělat jakýsi krok zpět a uchopit ji jako výzkumné otázky: „Lze skutečně v českém prostředí za stávajících podmínek ukončovat bezdomovectví metodou BP?“ A dále: „Platí tedy takováto kritika bezezbytku na praxi BP, a to i v konkrétním zabydlovacím brněnském projektu?“ Prostřednictvím odpovědi na danou otázku potom chceme rozvinout hlubší diskusi teorie a praxe ukončování bezdomovectví. Za konkrétní empirický příklad nám bude sloužit případová studie aplikace metodologie BP v brněnském projektu *Rychlého zabydlení rodin s dětmi* (Rapid Re-Housing).

Za druhé, z důvodu myšlení s konceptem urbánních asambláží. Kniha Petra Vašáta je v tomto ohledu (v tuzemském kontextu) unikátní. Přenáší totiž do českého prostředí doposud spíše opomíjený přístup „urbánních asambláží“ (Fariás a Bender, 2009), jehož diskuse si, podle našeho názoru, zaslouží podrobnou pozornost. V posledních několika desetiletích v euro-amerických studiích města a bydlení (nejpozději však od vydání knihy *Urban Assemblages: How Actor-Network Theory Changes Urban Studies* editorů Ignacia Fariase a Thomase Benders) zaznamenáváme výraznější výskyt způsobů uvažování, teoretizování a zkoumání, které se vážou na koncept asambláže, který ve specifickém smyslu zavedli Gilles Deleuze a Felix Guattari (1987). Snaha o nacházení všelijakých souvislostí mezi teorií asambláží a analýzou, popisem či kritikou fungování měst (v jejichž prostředí je bezdomovectví situováno), ovšem není ani zdaleka nekontroverzní proces. Samotné vydání výše zmíněné knihy vyprovokovalo vzrušenou debatu a svého druhu protiútok „kritických urbánních studií“ proti snahám proměňovat urbánní studia za pomoci teoretického instrumentária rozprostírajícího se kolem aktérů-sítí, asambláží a jiných posthumanistických přístupů (viz rozvětvená „horká fáze“ diskuse v časopise *City* 2011/15/2–15/6; navazující publikace Blok a Fariás, 2016; nebo i například Färber, 2019). Knihu Petra Vašáta tak vnímáme jako tuzemský výhonek oněch pokusů o srůstání teorie asambláží s urbánními studii. Jelikož jsme přesvědčeni, že myšlení s konceptem urbánních asambláží je velmi plodné, myslíme tak i my sami. V textu proto pojímáme projekt „Rapid Re-Housing pro rodiny s dětmi bez domova“ jako „asambláž BP“, která má za cíl přeuspořádat „asambláž situace bez domova“. Projekt BP se v našem vidění dává nějak dohromady, funguje a něco dělá – má nějaký efekt. Toto „dělání“ (a jeho různé intenzity) se snažíme sledovat prostřednictvím různých výzkumných metod. Konceptem asambláže tak zachycujeme samotný studovaný fenomén provedení HF v brněnském případě, a to, co tato asambláž „dělá“, ukazujeme skrze empirická data kvalitativní i kvantitativní povahy³.

³ Např. Fox a Alldred (2021, s. 7–8) v textu „Doing New Materialist Data Analysis: a Spinozo-Deleuzian Ethological Toolkit“ nevyklučují použití jakékoli metody vytváření dat (tedy ani kvantitativních šetření) při „deleuzovské analýze“ asambláží. Jen je potřeba, aby tato data osvětlovala něco významného z povahy formování/fungování/efektů asambláží.

Za třetí, z důvodu využití knihy jako startovního bodu k hlubší diskusi. Propojíme-li oba předchozí body, můžeme říci, že Vašát ve své knize používá konceptu asambláže (v intuitivní, velmi volné kombinaci s přístupem politické ekonomie) tak, aby (mimo jiné) formuloval své kritické výhrady k přístupu ukončování bezdomovectví v režimu BP. Na tomto místě je potřeba zdůraznit, že naším primárním cílem v tomto textu není kritické vymezení se vůči argumentaci Petra Vašáta. Knihu a její argumenty vnímáme jako vstupní bránu k hlubší sociálněvědní a konceptuální diskusi. My sice navazujeme a svým způsobem i odpovídáme na tyto výhrady, ale primárně nám jde o rozvíjení obecnější diskuse o ukončování bezdomovectví a také o zpřesňování myšlení s konceptem urbáních asambláží ve studiích města a bydlení v českém prostředí.

Článek je tak strukturován následujícím způsobem. Nejprve představíme koncept asambláže v podobě přístupu „urban assemblages“. Na závěr této části shrneme teoreticko-politickou kritiku praxe BP a následně popíšeme teorii a praxi ukončování bezdomovectví v režimu BP v USA a Evropě. V empirické části představíme projekt Rychlého zabydlení rodin s dětmi v Brně (Rapid Re-Housing). Shrňme hlavní cíl, výzkumnou otázku a metody. Představíme vybrané výsledky výzkumné studie. V diskusi aplikujeme konkrétní poznatky představené případové studie na výše zmíněnou kritiku a zdůrazníme hlubší souvislosti v diskusi ukončování bezdomovectví a konceptu urbáních asambláží. Text zakončíme obecnější rozpravou nad společensko-politickými okolnostmi praxe ukončování bezdomovectví v režimu BP.

Urbánní asambláže a imanentní město

Podle jednoho z čelných představitelů přístupu „urbáních asambláží“ Ignacia Faríase (2010, s. 13–15) spočívá hlavní přínos tohoto způsobu myšlení ve vymezení alternativní ontologie města, tedy v nalézání alternativních způsobů chápání (a vytváření) tohoto mnohdy chaotického a vícevrstevnatého objektu. V této linii uvažování a teoretizování nejsou města vnímána jako pevné, dané, homogenní „sociální celky“, jako „systémy“, ale jako heterogenní delokalizované, decentralizované entity, které zas a znovu vznikají a zanikají na konkrétních místech v sítích praktik a všemožně se propojují, rozpojují a přetvářejí mezi sebou. Tyto rozporné a složité vytvářené asociace praktik potom produkují mnohočetné reality města (Farías, 2010, s. 14; pro koncept multiplicity realit viz Mol, 2002), které na sebe naráží, překrývají se, ruší se navzájem, a proto musí být koordinovány, propojovány nebo drženy odděleně (Mol, 2010).

Takováto perspektiva vybízí k podrobnému empirickému studiu materiálně heterogenních propojování mezi objekty, prostory, materiály, stroji, těly, subjektivitou nebo symboly a narativy, které skládají (*to assemble*) město dohromady multiplicitními způsoby. Přístup „urbáních asambláží“ chápe město jako mnohočetný objekt, jako aktivní „asambláž asambláží“ (viz Bender, 2010, s. 312)

a hlavním úkolem výzkumníků a výzkumnic je identifikovat, popisovat a analyzovat tato mnohočetná uskutečňování (*enactment*) města a tím pochopit různé artikulace městských realit (Fariás, 2010, s. 14).

Colin MacFarlane (2011a) konkrétně definuje koncept asambláže jako „konstelaci singularit“, tedy seskupení komponent, které spolu-fungují (*co-functioning*) v symbiotickém a „sympatickém“ vztahu (McFarlane, s. 207–208). Nikdy nejde o plné propojení a dokonalé splynutí jednotlivých komponent, ale spíše o parciální propojení částí, které spolu nějak souvisí a dokážou spolu vhodně navázat spojení. Každá jednotlivá komponenta je svou částí (ne celkem) parciálně propojená s ostatními, čímž spolu jednotlivé části komponent interagují a vytvářejí specifickou dynamiku, jakousi koherenci (pro koncept *barokní koherence* viz Law a Ruppert, 2016), která ovšem není dokonalá, je plná napětí a mezer. Zásadní je tu povaha interakcí mezi jednotlivými komponentami – ony totiž vytvářejí „celek“ a dynamiku, která není odvoditelná z jednotlivých komponent. Asambláž vykazuje určitou konzistenci, ale zároveň má rozmazané hranice; vykazuje jistou formu koherence v tom, co *dělá* a jaký má *efekt*, ale zároveň se neustále rozpouští a mění v něco nového a jiného (Tampio, 2009, cit. in McFarlane, 2011a, s. 208).

Ukažme si nyní provedení tohoto teoretického instrumentária na příkladu knihy *Na jedné lodi*. Petr Vašát v ní z tohoto způsobu vnímání a uvažování o světě vychází zejména ve třetí („Asambláž ekonomiky ulice“) a čtvrté kapitole („Asambláž imanentního města“) a v závěru. V těchto kapitolách za metaforického užití efektů *uroboros* (nekonečný návrat konce k začátku) a *en to pan* (vše je jediné) ukazuje, že metaforika sociálního vyloučení se svým sugerováním „jádra“ a „okrajů“, na které jsou vyloučení lidé v situaci bez domova (a jediné, co musíme jako společnost udělat, je, že ty exkludované začleníme do „zdravého jádra“), je zavádějící a měla by být opuštěna. Bezdomovectví je integrální součástí měst, neexistuje žádný okraj ani jádro, vše je jediné (*en to pan*), město (na které působí globalizace, uspořádání ekonomiky v montovnu postavenou na levné práci) je asambláží uspořádanou právě takovým způsobem, že *zas* a *znovu* (efekt *uroboros*) uvrhává lidi do situace bez domova. Jestliže je tedy město emergentním efektem propojení jednotlivých asambláží, kde všechno v nějakém smyslu „souvisí se vším“, potom efekt *en to pan* říká, že propojení asambláží ve městě systematicky vytváří bezdomovectví a lidé bez domova zpětně zase svými praktikami (protože nejsou pasivní, ale aktivní) spoluvytvářejí město, a tedy i ono specifické propojení asambláží.

Tento teoretický aparát je podložím, z něhož v závěru vyrůstá kritika přístupu ukončování bezdomovectví v režimu BP. Jestliže je bezdomovectví vytvářeno „tak nějak vším“, protože vše je jediné a vše „spolu nějak souvisí“, jediné možné řešení bezdomovectví je komplexní přeuspořádání asambláží. Takovýto posun je v knize zachycen pojmem „demokratizace společnosti“. Z této perspektivy potom Vašát kritizuje ukončování bezdomovectví v režimu BP, které nenabízí „reálné a komplexní řešení“, protože se nesnaží upravit celkové uspořádání a propojení asambláží, ale pouze jeden dílčí prvek – bydlení:

Podobně zjednodušujícím způsobem se přistupuje i k samotnému řešení bezdomovectví (...) kritičtí pracovníci a aktivisté naopak chtějí „ukončovat bezdomovectví“ skrze bydlení, resp. zákon o sociálním bydlení či různé programy typu „bydlení především“ (housing first). Český diskurz o bezdomovectví je plný podobných jednostranných představ a snah (...) ovšem stejně jako v jejich případě se domnívám, že cesta dlážděná dobrým úmyslem, avšak založena na mylné, či dokonce záměrně falešné představě, je cestou špatnou. Je cestou, která nenabízí reálné a komplexní řešení. (Vašát, 2021, s. 269)

Nebo také zde: „Programy ‚bydlení především‘ možná ubytovávají lidi bez domova, ale rozhodně neukončují prekarizované podmínky života třídy nejhudších.“ (Vašát, 2021, s. 288)

Pokud tedy zaujmeme takto formulovanou perspektivu urbánních asambláží (eklekticky kombinovanou s třídní perspektivou a politickou ekonomikou), v níž je vše jediné a tím pádem je bezdomovectví vytvářeno „tak trochu vším“, potom i ukončování bezdomovectví musí „souviset se vším“. Celková demokratizace společnosti je jediným pravým a důkladným způsobem ukončování bezdomovectví. Metoda BP je nedostatečná, protože ta souvisí „jen s něčím“ a neklade si ambice přeuspořádat celý „systém“ a všechny komponenty asambláží.

Kritika Petra Vašáta tedy opět otevírá onu *velkou otázku* studií bezdomovectví – je nutné pro ukončení bezdomovectví „demokratizovat celý systém“, anebo stačí dílčí řešení jedné komponenty „asambláže situace bez domova“, tedy bydlení? Pro potřeby tohoto textu výše formulovanou kritiku metody BP uchopíme jako empirickou výzkumnou otázku: „Je metoda BP v tuzemských podmínkách schopna ukončovat bezdomovectví, tedy dát (v našem případě) rodinám s dětmi, popřípadě jednotlivcům možnost vytvořit si domov a postupně zlepšovat svou celkovou životní situaci?“ A dále také: „Do jaké míry platí takováto kritika praxe BP a jeho konkrétního provedení v brněnském projektu“? Jestliže budeme schopni, skrze náš empirický případ, odpovědět na položené otázky, zároveň tím budeme schopni říci i něco obecnějšího o způsobech a strategiích ukončování bezdomovectví (v tuzemských podmínkách). Než se ovšem k našemu konkrétnímu případu dostaneme, krátce popíšeme přístup BP a jeho rozšíření z USA do Evropy.

„Bydlení především“ a jeho cesta z USA do Evropy

Přístup BP byl původně vyvinut v USA jako program „Pathways to Housing“. Projekt byl zaměřen na jednotlivce chronicky bez domova, často odmítnuté jinými projekty podporovaného bydlení z důvodu užívání návykových látek, duševního onemocnění, „problémového“ chování a kriminální historie. V přístupu Housing First, ač designovaném pro nejohroženější skupiny obyvatel, je bydlení jako základní lidské právo pro všechny, prosazováno od prvopočátku (Pleace, 2017; Tsemberis, 2010, s. 18–30). V praxi použití přístupu znamená, že po úvodním procesu přijetí klienta/domácnosti bez domova (žadatel/žadatelka

vstupuje do zabydlovacích programů a pokračuje v nich naprosto dobrovolně) se tento/tato stává nájemníkem standardního nájemního bytu (městského, u bytové asociace či soukromého) a je mu/jí poskytována adresná sociální podpora ze strany týmu BP, která má vést ke stabilizaci nejen v oblasti bydlení, ale také v dalších aspektech jeho/její životní situace. Žadatel tedy neprochází systémem „prostupného bydlení“, nemá si nejprve „trénovat kompetence k bydlení“ v dalším podstandardním typu bydlení (azylový dům, tréninkové byty apod.), ale má být zabydlen rovnou ve standardním nájemním bydlení s doprovodnou sociální podporou členů týmu. Specifikem podpory je pak (mimo celou oblast práce na udržení bydlení a snižování rizik užívání návykových látek) zaměření na silné stránky jedince, bezpodmínečnost, individuální plánování zaměřené na člověka, podpora sociální integrace, zotavení a navázání na lokální zdroje v daném sousedství (komunitní centra, dobrovolnické aktivity, volnočasové či jiné vzdělávací aktivity; Pleace, 2017). V našem chápání je tedy intervence v režimu BP sama asambláží, jejímž zamýšleným efektem je převázání konkrétních vazeb jednotlivců a rodin bez domova na mnoha rovinách tak, aby došlo k ukončení situace bez domova.

V USA se v tomto duchu rozvíjely intervence zaměřené na řešení situace rodin bez domova, které byly zároveň vědecky testovány pomocí randomizovaných kontrolovaných experimentů již od osmdesátých let minulého století, například Beyond Shelter v Los Angeles, Rapid Exit v Minnesotě či HomeStart v Bostonu. Tyto programy nabízely rodinám s dětmi rychlý přístup ke stabilnímu bydlení pomocí zajištění dávky na bydlení a sociální podpory. Všechny vykazovaly udržitelnost v bydlení mezi 80–90 % po dvou až třech letech (Lanzerotti, 2004)⁴. Dalším randomizovaným kontrolovaným experimentem s rodinami bez domova byl program „The Family Options Study (FOS)“ (Gubits et al., 2018), kdy byla celkem 2 282 rodinám přidělena buď „běžná podpora“, nebo přednostní přístup k (1) příspěvku na bydlení bez další podpory, (2) programu Rapid Re-Housing na maximálně 18 měsíců bez specifického příspěvku na bydlení nebo (3) prostupnému bydlení na maximálně 24 měsíců bez specifického příspěvku na bydlení, ale s intenzivní podporou. Intervence signifikantně snížila indikátor bezdomovectví a zvýšila počet rodin, které dosáhly na stabilní bydlení. Rodiny vykazovaly nižší míru stresu, užívání návykových látek a snížila se incidence případů domácího násilí. Pozitivní dopady měla intervence i na děti. Zlepšila se školní docházka, snížily se přestupy mezi školami a ubylo problémů v chování. Děti byly méně odlučovány od rodičů. Dále Collins et al. (2020) ukazují výsledky intervence BP na 90 rodinách, které získaly obecní bydlení a sociální podporu. Riziko znovuvstoupení do systému azylového ubytování bylo pro ně po dvou letech o 80 % nižší. Oproti tomu například Rog et al. (2021) testující Housing First u rodin s komplexními potřebami nezjistil příliš vysokou udržitelnost v bydle-

⁴ Další podobně úspěšné programy byly například Home to Stay program v New Yorku (case management s časově omezenou dávkou na bydlení) nebo program Family Critical Time Intervention.

ní po 12 měsících (38 % intervenčních rodin z programu vypadlo v porovnání s 42 % rodin v kontrolní skupině).

Do Evropy se BP pro jednotlivce rozšířil v rámci „Housing First Europe“, pilotního projektu v pěti evropských městech (Amsterdamu, Budapešti, Kodani, Glasgow a Lisabonu) mezi lety 2011–2013. Z evaluace projektu vyplynulo, že nájemní bydlení v bytech si bylo schopno s patřičnou podporou dlouhodobě udržet 87,9 % uživatelů programu. Ve všech evropských městech se pracovalo s lidmi dlouhodobě žijícími na ulici s duševním onemocněním, často také v kombinaci se závislostí na návykových látkách (Busch-Geertsema, 2013). Programy BP se tak po úspěšném pilotování začaly v Evropě rychle šířit.

Přístup BP se tedy šíří „od případu k případu“, v lokálně modifikovaných variacích. Možnost robustní evaluace programů však otevírá cesty k budování zásobárny znalostí, citlivostí a konceptů, kterými je přístup neustále rozvíjen a proměňován, ovšem za zachování základních principů. Jakým způsobem byla provedena implementace BP pro rodiny s dětmi v českém kontextu a s jakými dopady, zpracujeme v následující části textu.

Projekt Rapid Re-Housing v Brně

V českém prostředí byl prvním pokusem o aplikaci přístupu BP pro rodiny s dětmi brněnský projekt s názvem „Pilotní testování rychlého zabydlení rodin s dětmi (Rapid Re-Housing)“, který probíhal mezi lety 2016–2018. Jeho cílem bylo ukončit bezdomovectví 50 rodin s dětmi v bytové nouzi. Součástí projektu byl i *randomizovaný kontrolovaný experiment*.

Design výzkumu, výběr rodin, časový harmonogram

Aktivity projektu trvaly konkrétně od dubna 2016 do srpna 2018. V dubnu 2016 proběhl tzv. Registrační týden, v rámci kterého byly sečteny všechny rodiny s dětmi bez domova (podle typologie ETHOS⁵) (Hradecký et al., 2007) na území města. Tímto způsobem se podařilo sečíst celkem 421 rodin⁶, které zároveň souhlasily se zařazením do slosování o účast v randomizovaném kontrolovaném experimentu.

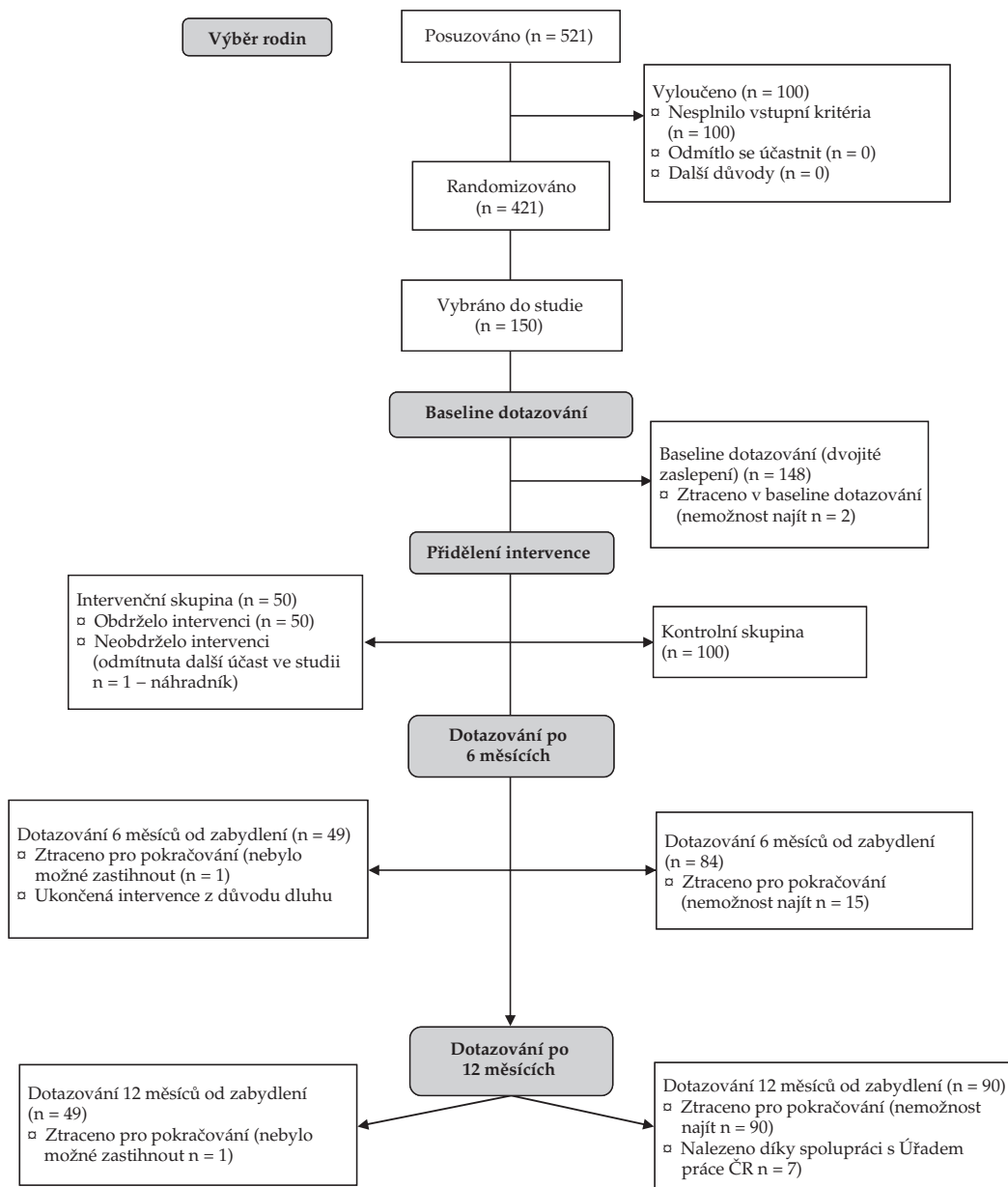
Dne 18. 6. 2016 proběhlo v rámci zasedání Sociální a zdravotní komise Magistrátu města Brna (dále jen MMB) samotné losování. Jednalo se o stratifikovaný náhodný výběr podle počtu nezletilých dětí v rodině⁷. Skupina 421 rodin

⁵ Jednalo se tedy o rodiny v situaci „bez střechy“, „bez bytu“, v „nejistém a nevyhovujícím bydlení“.

⁶ Původně bylo sečteno 521 rodin, ale 100 bylo při následné kontrole vyřazeno kvůli tomu, že nesplňovaly kritéria projektu.

⁷ Budťo aktuálně žijících s rodiči, či s potenciálem přistěhovat se do případného nového bydlení například z pobytu v institucionální péči.

Graf 1. Časový harmonogram



byla rozřazena do třech strat: 229 rodin s jedním až dvěma dětmi, 76 rodin se třemi dětmi a 116 rodin se čtyřmi a více dětmi. Z těchto strat bylo za dohledu notáře vylosováno 27, devět a 14 rodin do skupiny intervenční (celkem 50) a poté 54, 18 a 28 rodin do skupiny kontrolní (celkem 100).

Logika experimentu stála na měření obou skupin (jak intervenční, tak kontrolní) „před intervencí“ (tedy před zabydlením do obecního nájemního bydlení a poskytováním sociální práce) a dvakrát „po intervenci“ (v době šest a 12 měsíců po zabydlení). Intervenční a kontrolní skupina byla v dotazování před intervencí statisticky totožná (viz Černá et al., 2018), pokud tedy v následných měřeních (po šesti a 12 měsících) vykazovaly skupiny ve sledovaných parametrech odlišnosti, lze tyto efekty považovat za změny vyplývající z poskytnuté intervence (viz průběžná a závěrečná evaluační zpráva Ripka, Černá a Kubala 2018; Ripka, Černá, Kubala a Staněk, 2018). Výzkumný design dále obsahoval kvalitativní evaluaci, která sestávala z polostrukturovaných rozhovorů a ohniskových skupin⁸. Časový harmonogram výzkumných aktivit zachycuje Graf 1.

Po ukončení původního projektu (2018) byl společností SocioFactor, s. r. o., evaluován projekt návazné sociální podpory zabydlených rodin daného projektu, na kterou získala dotaci nezisková organizace IQ Roma servis, z. s. Z tohoto evaluačního výzkumu vznikly dvě evaluační zprávy (Sociofactor, 2019, 2020), z nichž v tomto článku taktéž čerpáme. Hlavní část datové základny se tedy váže k původnímu projektu a výzkumu, který ovšem na některých místech rozšiřujeme a doplňujeme o poznatky z evaluace návazné sociální podpory.

Očekávané efekty projektu

Hlavním očekávaným dopadem projektu byla vysoká míra udržení bydlení u intervenčních rodin projektu. Výzkum se však věnoval také dalším faktorům:

1. Primární výsledky se zaměřovaly na: (a) délku bezdomovectví rodin; (b) zlepšení jistoty bydlení rodin; (c) snížení psychosociálního stresu pečujících osob; (d) a snížení využívání pohotovostních zdravotních služeb.
2. Sekundární výsledky sledovaly dopady programu na stabilitu a kvalitu bydlení rodin, na zdraví a kvalitu života rodičů a dětí, na sociální integraci rodičů, ekonomickou stabilitu rodin, institucionalizaci dětí a školní docházku dětí.
3. Kvalitativní evaluace se zaměřovala na proces implementace projektu (způsoby poskytování sociální práce, doporučení realizačnímu týmu projektu či další).

⁸ Po skončení původního projektu a na základě pozitivních výsledků výzkumu a evaluace krátkodobých dopadů po 12 měsících se Ministerstvo práce a sociálních věcí rozhodlo podpořit šíření přístupu Housing first do dalších českých měst a v roce 2018 vypsal o dotační výzvu 108 „Podpora programu Housing First (BP)“.

Podoba dotazníků, kvalitativní evaluace a analýza dat

Výzkumný tým se skládal ze tří výzkumníků, kteří byli proškoleni koordinátorem výzkumného týmu ve vyplňování dotazníků baseline, dotazníků po šesti i 12 měsících za účelem zvýšení validity zkoumání. Dotazníkové šetření se skládalo ze tří vln dotazování. První vlna dotazování se odehrála „v bodě nula“, před nastěhováním rodin do bydlení. Výzkumníci ani rodiny v té době nevěděli, která z rodin je vylosovaná jako intervenční a která jako kontrolní, jednalo se tedy o dvojí zaslepení. Druhá vlna dotazování se odehrála šest měsíců po nastěhování intervenčních rodin a třetí 12 měsíců od nastěhování rodin.

Dotazníky byly před použitím pilotně ověřeny a prošly odbornou konzultací s Vědeckou radou projektu⁹. Dotazníky byly rozděleny do několika částí podle sledovaných hlavních a podpůrných indikátorů intervence. Každé dotazování bylo finančně odměněno, přičemž finanční částka se pro udržení motivace rodin postupně zvyšovala. Kvantitativní data byla analyzována ve statistických programech R (verze 4.0.5) a SPSS.

V rámci kvalitativní evaluace bylo realizováno celkem 23 individuálních polostrukturovaných rozhovorů s klíčovými aktéry procesu vzniku, implementace a udržitelnosti projektu. Dále sedm ohniskových skupin se zástupci intervenčních rodin a sedm ohniskových skupin s terénním týmem poskytujícím podporu zabydleným rodinám. Kvalitativní data byla analyzována za užití tematické analýzy (Braun a Clarke, 2006), otevřené kódování proběhlo v softwaru MAXQDA. Ve výsledkové části se však zabýváme jen těmi daty, která jsou pro text a jeho argumentaci klíčová.

Výsledky

Zabydlení (udržení bydlení, stabilita a jistota bydlení)

Tak jako cítíme se tam dobře, protože to máme takový vlastní prostor. Malej tam má svůj pokojíček, nemusíme se nikam hlásit. Máme tam takové soukromí – ne jak v azylovém domě. (Žena 1/FG 4)

Výsledkem, který byl považován za ústřední, byl počet rodin, které si dokázaly udržet bydlení. Po 12 měsících od zabydlení do standardního nájemního bydlení si dokázalo bydlení udržet 48 rodin z 50 původně zabydlených (96 %) (Ripka, Černá a Kubala, 2018). Toto číslo ovšem v průběhu času klesalo. Podle průběžné evaluační zprávy (SocioFactor, 2019) projektu návazné sociální podpory realizované IQ Roma servisem se ukázalo, že v únoru 2019 si bydlení udrželo 41 rodin (82 %).

⁹ Ta byla sestavena za účelem zajištění co nejvyšší vědecké kvality výsledků výzkumu a sestávala z renomovaných českých sociálněvědních odborníků.

Podle závěrečné evaluační zprávy z roku 2020 (SocioFactor, 2020) v bydlení žilo stále 41 rodin, z toho ovšem pouze 37 rodin (77 %) s nájemní smlouvou. Mezi další významné efekty intervence řadíme výskyt a délku bezdomovectví a subjektivně vnímanou jistotu bydlení. Intervence jednoznačně vedla (po 12 měsících od zabydlení) ke snížení výskytu a délky bezdomovectví. Zatímco rodiny z kontrolní skupiny strávily v substandardním bydlení v průměru 9,14 měsíce, intervenční rodiny pouze 0,16 měsíce. Zvýšila se také subjektivně vnímaná jistota bydlení u intervenčních rodin. Na dotaz, zda se respondent/ka domnívá, že bude moci na místě bydlet tak dlouho, jak bude chtít, odpovědělo kladně 91 % intervenčních rodin, u kontrolní skupiny to bylo pouze 43 %. Rozdíly byly statisticky významné.

Krátkodobé dopady na stabilitu bydlení rodin jsme měřili podle počtu stěhování rodin za posledních šest měsíců a výskytem krizových situací v rodinách. Výsledky ukázaly, že intervenční rodiny se stěhovaly pouze dvě (vždy z městského bytu do azylového domu). Kontrolní rodiny se stěhovaly v průměru méně než jednou za sledovaná období (0,6×). Intervenční rodiny také neuvedly, že by se během jednoho roku po zabydlení stalo, že by členové rodiny nevěděli, kde budou večer spát (krizová situace v rodině). U kontrolní skupiny se takovéto situace objevovaly (v průměru 0,83 případu na rodinu za rok). Rozdíl ovšem nebyl statisticky významný (vzhledem k velikosti vzorku).

Nájemní smlouvy měly intervenční rodiny podepsány na dobu určitou, a to na jeden rok. Součástí byla notářská doložka, která v případě vážného porušení nájemní smlouvy mohla sloužit jako exekuční titul a vést tak k jejich rychlému vystěhování. Stabilita a jistota bydlení tedy byla projektem poskytována s určitými limity.

Vytváření domova (kvalita bydlení, kvalita sousedství, pocity příslušnosti k bydlení)

No, u nás je ta změna, že máme takovej svůj klid, že se nemusíme nikde hlásit. Nemusí tam ... když tam přijde návštěva, že to nemusíme hlásit přes paní – za to jsem hodně ráda, že tam mám to soukromí. (Žena 2/FG 4)

Krátkodobé dopady na kvalitu bydlení jsme ve výzkumu hodnotili výskytem problémů spojených s nekvalitním bydlením, subjektivně hodnoceným stavem bydlení, podlahovou plochou bydlení, odděleností spaní dětí a dospělých a subjektivním vnímáním kladů a záporů bydlení.

Data pro intervenční skupinu vykazovala výrazně nižší výskyt problémů s nekvalitním bydlením. Všechny zabydlené rodiny z intervenční skupiny byly jeden rok po přestěhování v prostředí, kde měly přístup k vlastnímu zdroji vody, teplé vody, záchodu, koupelně a kuchyni. Intervenční rodiny popisovaly pouze dílčí problémy s technickým stavem bytu, jako byl například prokapávající sprchový kout či křivé podlahy. U rodin z kontrolní skupiny byla 2,85krát vyšší pravděpodobnost, že se v domácnosti vyskytnou plísňe, dále byl u kontrolní skupiny vyšší výskyt problémů spojených s podlahovými krytinami, zápachem,

nefunkčními toaletami či elektřinou. Rodiny z kontrolní skupiny také reportovaly špatné hygienické podmínky (11 případů) způsobené přítomností hmyzu (švábi a štěnice) a potkanů. Změnu po zabydlení popsala komunikační partnerka z intervenční rodiny například takto:

Doteď jsme měli společně všechno a ty záchody, to bylo katastrofální. Děti si nesedly na tu desku, já jsem trpěla infekcemi. Potom jsem byla těhotná na té ubytovně, tak to bylo nejhorší. Holka otevřela a říká: „Mami, konečně – my máme svůj záchod, máme svou koupelnu, máme pokoj!“ Ona byla za to úplně šťastná. A to jsem viděla, až jí vyhrkly slzy... (Žena 2/FG 2)

Po jednom roce od zabydlení vnímaly stav svého bydlení rodiny z intervenční skupiny jako významně lepší. Intervenční rodiny dosáhly skóre 1,73, zatímco kontrolní rodiny 2,37 (1 – velmi dobrý po 4 – velmi špatný). Podlahová plocha byla u rodin z intervenční skupiny v průměru vyšší o 24,6 m². Přepočítáno na osobu (každého člena domácnosti) měl každý člen rodiny v intervenční skupině k dispozici o 5,6 m² více než člen rodiny z kontrolní skupiny. Pozitivní dopady přestěhování na zvětšení životního prostoru zmiňovaly komunikační partnerky z intervenčních rodin v rámci ohniskových skupin:

... Děti byly nervózní. Ony se hádaly, kopaly se. To bylo strašný. Do školy nechtěly vstávat... a teď holky jsou v pokojíčku, ten je na televizi, já si dělám kuchyň, uklízím si, úplně v klidu. Nespěchám na nic. Je to něco jinýho. (Žena 6/FG 1)

Výrazné rozdíly byly zaznamenány u možnosti odděleného spaní dětí a dospělých. U rodin z intervenční skupiny měly děti svůj vlastní pokoj v polovině případů. U kontrolní skupiny to bylo pouze v 16 % případů.

Na otevřenou otázku po subjektivním vnímání největších kladů a záporů bydlení odpovídaly rodiny z intervenční skupiny, že si nejvíce cení klidu, který jim poskytuje prostornost bytu a vlastní sociální zařízení. Negativa byla spatřována v hlučném okolí včetně sousedů, nevyhovující dispozici bytů, v některých případech i v sousedství, kde se byty nacházely, a ve sporech se sousedy. U kontrolních rodin byl také nejčastější odpovědí klid, ale další nejčastější odpovědí bylo, že žádné klady na současném bydlení není možné najít. Důležité bylo hlavně mít střechu nad hlavou. Kvalitu sousedství jsme posuzovali podle míry spokojenosti rodin s obydlím a sousedstvím, vztahy se sousedy a subjektivně vnímanou bezpečností v okolí bydliště.

Rodiny z intervenční skupiny byly spokojenější s obydlím a se sousedstvím, ve kterém se jejich bydlení nacházelo. Spokojenost se u intervenční skupiny zvýšila o 39 % u obydlí a se sousedstvím o 19 %. Vztahy se sousedy se po přestěhování nezměnily (rozdíly nebyly statisticky významné). Čtvrtina všech rodin (jak intervenčních, tak kontrolních) neměla žádné kontakty se sousedy (nevšimaly si sousedů a oni si nevšimli jich).

U subjektivně vnímané bezpečnosti v okolí bydliště nebyl zjištěn statisticky významný rozdíl. Tento výsledek může být dán do souvislosti s faktem, že 58 % přidělených bytů (29 z 50) intervenčním rodinám bylo v lokalitách s tzv. „vysokou koncentrací sociálně vyloučených osob většího rozsahu“ (posuzováno podle interního dokumentu MMB). Intervenční rodiny neměly příliš na výběr z lokalit, ve kterých se byty nacházely.

U zabydlených rodin z intervenční skupiny se postupem času začal vytvářet pocit přináležitosti k místu bydlení, který by mohl být označen za „pocit domova“. Zástupci intervenčních rodin se k tomuto tématu vyjadřovali v ohniskových skupinách. Prožívání domova dávali do souvislosti právě se získáním stabilního bydlení. Domov pro ně znamenal mít vlastní prostor a soukromí nebo také klid, pohodlí, pocity spokojenosti a štěstí:

Je to lepší, když přijdu domů než na ubytovnu. Prostě jsi doma, čisto, navařený – najím se, osprchuju se, soukromí. (Muž 4/FG 3)

Je to ten klid, kluk že má svoje, že má klid na učení, může si hrát v klidu... (Žena 2/FG 2)

Že jsem taky vždycky měla hlavu jak balón. Doma má člověk svůj klid. (Žena 3/FG 4)

Vytváření domova pro rodiny z intervenční skupiny souviselo i s praktickými aspekty, jako například s možností vybavit si byt podle svých preferencí: „Už jdete do toho bytu, už vás to baví, máte bujnou náladu, a to si koupím do bytu a to si koupím...“ (Žena 3/FG 1)

V souvislosti s tímto potom domov znamenal mít pro děti vlastní pokoj, vlastní postel a prostor pro odpočinek:

My jsme strašně šťastný, že kluci mají svůj pokoj poprvé. Že máme každý své soukromí, který jsme u rodičů neměli. Tam jsme měli jednu postel tři lidi, tak je to takový neideální. Máme se konečně kam vracet. A můžeme tam relaxovat. (Žena 2/FG 1)

Jako důležitý aspekt se také ukázalo být vědomí, že jde o standardní městské bydlení s nájemní smlouvou: „... jsem ráda, že už máme střechu nad hlavou, vím, že mě nemůže nikdo vyhodit.“ (Žena 5/FG 1)

V tomto ohledu se zdá, že stabilní a kvalitní bydlení může pro rodiny představovat důležitou komponentu na cestě k utváření domova. Možnost prodloužit nájemní smlouvu každý rok a celková stabilita bydlení tak otvíraly intervenčním rodinám dlouhodobější horizont bydlení v daném domě i sousedství a potenciálně tak mohly podle našeho chápání podpořit ukončení jejich bezdomovectví.

Zdraví, psychosociální stres

Můžu zaklepat, že nemusím ani ten sprej. (Žena 4/FG 4)

Rodiny v intervenční skupině během 12 měsíců od nastěhování využívaly méně často krizových zdravotních služeb a měly méně hospitalizací. Počet ošetření na pohotovosti v kontrolní skupině odpovídal 4,13, zatímco ve skupině intervenční dvěma ošetřeními na rodinu. Počet odvozů sanitkou byl po roce intervence 0,32 na intervenční rodinu oproti 1,32 v kontrolní skupině. Počet hospitalizací byl díky intervenci 0,37 na intervenční rodinu za rok oproti 1,15 v kontrolní skupině.

Dalším významným ukazatelem byl psychosociální stres osob vyplňujících dotazník měřený Kesslerovým indexem (Kessler et al., 2003). Index je sestaven ze šesti otázek, které zachycují výskyt symptomů vysoké míry stresu v posledním měsíci před dotazováním. Respondentky v intervenční skupině reportovaly výrazně lepší stav duševního zdraví v průměru o 4,74 bodu Kesslerovy škály (maximální počet bodů je 24). Zástupci rodin z intervenční skupiny měli 4,5násobně nižší šanci, že se ocitnou v pásmu vysoké míry psychosociálního stresu oproti skupině kontrolní.

Finanční stabilita rodin

Mně to pomohlo, že předtím jsem bydlela u rodičů, tak člověk má teď víc přehled, co si protopí, a tak – ty energie a všechno, si to víc všechno pohlídá, už je takovej samostatnější. U soukromníka to přesně nevěděl, kolik si protopil, kolik mohl vzít navíc peněz. Teď mám svůj přehled, jak si ušetřím, mám přeplatky. To si poznám sama... To je spíš takový osamostatnění. Že si to člověk pohlídá všechno sám. (Žena 1/FG 1)

Pro účely této části vybíráme ty ukazatele, které potenciálně mohou ilustrovat celkovou finanční stabilizaci rodin, jinými slovy mohou indikovat vykročení směrem ven z prekarizovaných podmínek života. Průměrné měsíční příjmy intervenčních rodin byly 21 000 Kč, zatímco rodin kontrolních 17 900 Kč. I když rozdíl nebyl statisticky významný, je substantivní. Intervenční i kontrolní rodiny vydávaly v průměru téměř stejnou částku za bydlení (cca 8 500 Kč). Podlahová plocha za podobnou cenu však byla v případě intervenčních rodin výrazně vyšší. Zatížení intervenčních rodin náklady na bydlení bylo nižší oproti rodinám kontrolním, a to v průměru 40 % celkových příjmů vynakládaných na bydlení oproti 47 % u rodin kontrolních.

V dotazování nebyla zjištěna statisticky významná změna v ekonomické stabilitě rodin, konkrétně v částce, která rodinám chybí každý měsíc na pokrytí základních potřeb. Nicméně rozdíl v průměrech je výrazný: zatímco kontrolním rodinám chybělo každý měsíc na pokrytí základních potřeb v průměru 6 118 Kč,

u intervenčních rodin to bylo 4 505 Kč. Dotazování neprokázalo statisticky významný rozdíl ve stabilitě finanční situace domácnosti měřené počtem dní, kdy měla domácnost hotovost během posledního měsíce. Statisticky významně se neprokázalo ani zlepšení kontroly rodin z intervenční skupiny nad dluhy.

Dvacet dva procent (11) respondentek z intervenční skupiny a 33 % (30) respondentek ze skupiny kontrolní vykonávalo během posledního měsíce nějakou placenou práci. Tento rozdíl nebyl statisticky významný, což souvisí s nízkým počtem pozorování, nicméně neprokázal se vliv intervence na zaměstnanost pečujících osob po 12 měsících. Nejčastějším důvodem pro absenci práce byla mateřská či rodičovská dovolená, tu uvedla polovina respondentek. Následovaly problémy s péčí o děti, péče o domácnost, neúspěch při hledání práce a pracovní neschopnost ze zdravotních důvodů.

Data z průběžné evaluační zprávy návazného projektu (který sledoval jen rodiny z intervenční skupiny; SocioFactor, 2019), tedy v bodě listopad 2018, ukazují, že se celkový příjem rodin v porovnání se stavem v roce od zabydlení nezvýšil. Ke zvýšení příjmů domácností tehdy nedošlo ani přesto, že si relativně vysoký počet lidí ze zabydlených rodin našel práci (ve více než třetině domácností). Od začátku návazného projektu (duben 2018) si práci našlo 16 osob¹⁰ z rodin v intervenční skupině. Nicméně pokud bychom se podívali na průměrný příjem rodiny, kde se vyskytuje pracující osoba (24 054 Kč), a rodiny, kde námezdní práci nemá nikdo¹¹ (17 978 Kč), rozdíl je 6 076 Kč. Z nově nalezených prací bylo pět na hlavní pracovní poměr, čtyři na DPČ, čtyři na DPP a tři práce probíhaly bez smlouvy. Průměrně si v těchto pracích lidé vydělávali velmi málo (7 370 Kč), pokud šlo ovšem o práci na HPP, potom se výdělky pohybovaly mezi 12 a 20 tisíci Kč. V důsledku nízkého vzdělání (v 80 % základní vzdělání), a tedy nízké kvalifikace se lidé z rodin dostávají k pracím manuálním, spíše nestálým a nejistým (vyjma těch na HPP).

Ze závěrečné evaluační zprávy návazného projektu (začátek roku 2020; SocioFactor, 2020) je však patrné, že mezi lety 2018 a 2019 medián celkového příjmu vzrostl. Byl zaznamenán nárůst o 1 228 Kč (průměrně o 1 818 Kč). Nejmenší nárůst měl hodnotu 1 183 Kč a nejvyšší 3 700 Kč. U 10 rodin¹² z intervenční skupiny došlo k nárůstu celkového příjmu, u dalších 11 rodin však došlo k celkovému poklesu příjmů. Nárůst by bylo možno vysvětlit i tím, že si v období mezi zářím

¹⁰ Celkově v bytech v intervenční skupině bydlelo v roce 2018 na podzim 201 osob; z toho bylo 114 dětí a 87 dospělých.

¹¹ Nejčastější důvody pro absenci námezdní práce v domácnostech (celkem 24) byly mateřská/rodičovská dovolená (11); důchod (2); aktuální hledání práce (4); nedostatečná nabídka zkrácených a flexibilních úvazků pro osamělé rodiče (5); zdravotní problémy (1); péče o nemocného syna (1).

¹² V druhé vlně dotazování v zimě 2019 se podařilo dotázat méně rodin než na podzim 2018. Výsledky tedy vycházejí z porovnání rodin, které se účastnily obou vln dotazování. Deset rodin proto tvoří téměř polovinu celého souboru.

2018 a podzimem 2019 našlo práci dalších 17 členů domácností (osm zástupkyň domácností, devět ostatních členů rodin). V pěti případech šlo o práci na hlavní pracovní poměr, v jednom případě DPČ, v pěti potom DPP, ve čtyřech případech smlouva chyběla. I přes tento vývoj však evaluační zpráva nedokázala najít jednoznačný vztah mezi zapojením na trh práce a výší dluhů a celkovou stabilizací domácností. Situace jednotlivých rodin jsou natolik rozmanité, specifické a mnohovrstevnaté, že nelze identifikovat opakující se vzorec.

Diskuse

Z výsledkové části je patrné, že zabydlené rodiny si bydlení ve významném poměru za pomoci sociálních služeb udržely. Zástupci rodin z intervenční skupiny se cítili jistější ve vztahu ke svému aktuálnímu bydlení a byli si významně více schopni představit, že na daném místě budou žít, jak dlouho budou chtít. Významně se u nich snížil psychosociální stres. Zároveň došlo k méně častému využívání krizových zdravotních služeb a ke snížení počtu hospitalizací. Dále z výsledkové části vyplývá, že je bydlení pro intervenční rodiny stabilnější. Rodiny se méně stěhovaly a nezažívaly krizové situace. Také žily v kvalitnějším bydlení a subjektivně lépe jej hodnotily. U rodin z intervenční skupiny se potom vyskytovalo výrazně méně problémů s nekvalitním bydlením, došlo k výraznému zvýšení podlahové plochy bytů, a tím i k větším možnostem zajistit oddělené spaní dětí a dospělých. Došlo také ke zvýšení spokojenosti se sousedstvím. U řady rodin došlo k vytvoření pocitu domova, ke kterému vedlo právě silné prožívání vlastního (většího a kvalitnějšího) prostoru a soukromí. Co se týče oblasti finanční stabilizace rodin a zapojení se na trh práce, vykazovaly výsledky největší rozpornost. Z výsledků je vidět, že u některých rodin se skutečně daří zlepšovat celkové podmínky existence, nebo je zde alespoň naděje, že se tak v budoucnu stane, pokud bude intervence pokračovat. Na druhou stranu je potřeba také říci, že se tak neděje u všech a že u části zabydlených jsou dluhy a chudoba významným faktorem ohrožujícím stabilitu bydlení. Zlepšení ekonomické situace rodin vnímáme jako výzvu při dalším rozvoji metody BP v českém prostředí. Kolísání ekonomické situace rodin totiž může představovat rizikový faktor znovuoobjevení bezdomovectví původně zabydlených rodin (viz Černá et al., 2019).

Co nám tedy výsledková sekce, v níž jsou shrnuty efekty „asambláže BP“, konkrétně říká o tématu ukončování bezdomovectví? Je metoda BP v tuzemských podmínkách schopna ukončovat bezdomovectví, tedy dát (v našem případě) rodinám s dětmi, popřípadě jednotlivcům, možnost vytvořit si domov a postupně zlepšovat jejich celkovou životní situaci?

Při zodpovídání této otázky se přimlouváme za velmi nuancovaný pohled. Ze shrnutí výsledkové části je vidět, že projekt Rapid Re-Housing byl schopen lidi v situaci bez domova nejen *ubytovat*, ale také *zabydlet* do kvalitnějšího, méně stresujícího a na zdraví blahodárněji působícího prostředí, v němž je možné se

stabilizovat a postupně si vytvořit pocit přináležitosti k místu a v některých případech i postupně zlepšovat svou ekonomickou situaci. Nemusí tu jít hned o celkové a absolutní vytržení z „prekarizovaných podmínek života“, ale o obecné významné zlepšení životní situace zabydlených domácností. Lze tyto změny, vyvolané vyřešením bytové nouze rodin s dětmi, považovat za dostatečný posun? Jak se takový posun měří a jak se ony „prekérní sociální podmínky života“ operacionalizují? Jak poznáme onu hranici mezi tím, co je již dostatečným přeuspořádáním situace bez domova a co je stále ještě nedostatečným řešením? Z našeho úhlu pohledu je jasné, že posuny vyvolané praxí BP jsou natolik podstatné, že v jejich kontextu můžeme hovořit o ukončování bezdomovectví a o celkovém zlepšování podmínek života klientů programu.

Co nám dále výsledky výzkumu říkají o obecnějších otázkách ukončování bezdomovectví? Je zapotřebí spíše „demokratizovat celý systém“, anebo stačí dílčí řešení jedné komponenty „asambláže situace bez domova“, tedy bydlení? Do jaké míry platí v úvodu formulovaná kritika pro praxi BP a jeho konkrétní provedení v brněnském projektu? I v odpovědi na tyto otázky se budeme snažit podrobněji rozlišovat. Z našeho úhlu pohledu totiž „holistická kritika“ projektů BP přehlíží jeden důležitý aspekt, který se vyjeví právě v momentě, kdy myslíme s konceptem urbánních asambláží. V textu jsme ukázali, že vytvořením a fungováním sociální inovace v podobě „asambláže BP“ se podařilo převázat konkrétní vazby a přeuspořádat „asambláž situace bez domova“ podstatné části rodin v něco jiného, co vykazuje výše shrnuté výsledky. Vrátime-li se nyní podrobněji k textům např. McFarlana (2011a, 2011b)¹³, vidíme, že jejich pojetí konceptu urbánních asambláží by spíše podporovalo prozkoumávání praxe BP než argument o celkové demokratizaci společnosti. Jednou z důležitých teoretických inovací konceptu asambláže bylo totiž to, co McFarlane (2011a, s. 208) popisuje jako „vztahy vnějškovosti“ (relations of exteriority) asambláží. Asambláž je specifickou konstelací singularit/komponent, které ovšem nevytvářejí uzavřenou jednotu, a proto může kterákoli komponenta selhat, může se „pootočit“ nebo se vědomě (třeba intervencí v podobě BP) z asambláže vypojit a napojit se na jinou asambláž, což do asambláže přinese novou dynamiku, a skrze toto nové napojení jinam může dojít k celkovému přeuspořádání interakcí mezi jednotlivými komponentami. Koncept urbánních asambláží počítá s prolukami, mezerami, rozpory, napětími nebo propustnostmi. BP operuje právě v těchto mezerách, kde se snaží uvnitř existujících uspořádání převázat určité vazby tak, aby došlo k ukončení bezdomovectví.

Lze tedy tvrdit, že konkrétně projekty zastřešující se metodikou BP řeší sice pouze jednu z komponent „asambláže situace bez domova“, tedy bydlení, ale ve skutečnosti je bydlení pouze první komponentou (odtud název Housing First), která umožňuje vstoupit do situace tak, aby se otevřela možnost, že tímto vypojením jedné komponenty a jejím napojením jinam dojde k postupnému

¹³ Tedy k textům, z nichž vychází například i Petr Vašát (2021, s. 224).

přeuspořádání „asambláže situace bez domova“ jako celku; dojde k propojení dosud nepropojeného v „mezerách“ celkového uspořádání na konkrétních místech, v konkrétních aktérech-sítích.

Na základě přemýšlení s asamblážemi tak není možné jednoznačně tvrdit, že jediným způsobem, jak ukončit bezdomovectví v současných městech, je pouze přepojení všech komponentů – tedy demokratizace celé společnosti. Potřebujeme daleko podrobnější a nuancovanější pohled. Jedinou možností, jak je možné formulovat onen holistický „demokratizační argument“, je používat jiný teoretický registr, tedy třídní perspektivu a politickou ekonomii¹⁴, která je vhodná právě pro tyto „holistické pohledy a argumenty“ vycházející z „plánu transcendence“, proti kterému brojili už Deleuze s Guattarim. Brojili proti němu právě proto, aby bylo možné „proměňovat život v přítomnosti spíše než se fixovat na dalekosáhlé plány změn systému v budoucnosti“ (Barša, 2015, s. 17). Takovýto „holistický pohled“ skrze důsledné uplatnění konceptu urbánních asambláží není možný¹⁵.

Závěr

Rozvíjet diskusi na téma ukončování bezdomovectví není jednoduchý úkol. Z našeho úhlu pohledu je důležité zdůraznit, že celá debata nemůže být pouze akademická, protože by budila dojem, že je dostupná jen určitému privilegovanému segmentu lidí (akademiček a akademiků). Debata o ukončování bezdomovectví by měla zahrnovat širší vrstvy obyvatel včetně těch nejvíce zranitelných v oblasti bydlení. V tomto článku jsme se však přenesli více do akademické debaty prozkoumání jednoho z možných nástrojů ukončování bezdomovectví – přístupu BP – v návaznosti na teorii urbánních asambláží.

Z vývoje praxe BP v českém prostředí je zřejmé, že brněnská inovace byla za posledních pět let schopná postupně proniknout do politik bydlení na městských úrovních, byla schopná ovlivnit dotační tituly vypsané Ministerstvem práce a sociálních věcí a umožnit dále držet v patrnosti nutnost ošetřit „sociální a dostupné bydlení“ legislativně z centrální úrovně. Máme rovněž za to, že brněnský projekt BP zviditelnil skryté podoby bezdomovectví (azylové domy, ubytovny, přeplněné byty), které se neslučují s obecným stereotypním obrazem „vousatého bezdomovce na ulici“; dále vynesl do popředí chápání bydlení jako potřeby a práva

¹⁴ Perspektivu, která je – v našem chápání myšlení s urbánními asamblážemi – v mnoha ohledech přímo protikladná a s nimi neslučitelná, což plasticky dokládá již v úvodu zmiňovaná rozvětvená diskuse v časopise *City* (2011/15/2–15/6), která se jako diskusní sekce linula pěti vydáními časopisu.

¹⁵ McFarlane k tomu dodává, že myšlení s asamblážemi je „jistým étosem našeho vztahu se světem“ (McFarlane, 2011b, s. 386); z takovéhoho vztahu se není možné jen tak lehce vyvázat například náhlým skokem do jiné teoretické tradice (i když se nám to zrovna hodí pro politický argument).

a v neposlední řadě jako jedna z mála praxí aspirujících na status „evidence based policy“ v českém prostředí upozornil – skrze četné mediální výstupy – na celkovou prekarizovanou situaci (dlouhodobá nezaměstnanost, nízké mzdy, dluhové pasti) nízkopříjmových skupin obyvatel. Důkazem toho je i vyhrocený společenský konflikt, který se kolem projektu rozhořel, zpracovaný dokumentárním filmem „Bydlet proti všem“ Tomáše Hlaváčka. Tímto pohybem se může i onen „dílní“ přístup „BP“ jako takový stát kanálem, skrze který proudí energie širší proměny společnosti. Nepovažujeme proto celý proces za zdaleka ukončený a je potřeba důsledně a podrobně prozkoumat další vývoj na mnoha úrovních.

Programy BP, jak jsme si ukázali, mají potenciál v určitých situacích ukončovat bezdomovectví konkrétních rodin a jednotlivců vypojením prvku bydlení z „asambláže situace bez domova“ a napojením na „asambláž BP“. Zároveň skrze zabydlovací projekty může docházet k propojování nepropojeného na úrovni měst i na centrální úrovni, což s pozorností, která byla (a stále je) na projekty upřena, může v konečném důsledku přispět k širším sociomateriálním proměnám. V posledku je proto podle nás potřeba formulovat vztah „demokratizace společnosti“ a praxe programů „BP“ důsledně inkluzivně, nikoliv exkluzivně.

PETR KUBALA vystudoval sociologii na Fakultě sociálních studií Masarykovy univerzity v Brně. V současnosti pracuje v oddělení Socioekonomie bydlení Sociologického ústavu AV ČR. Zaměřuje se na výzkum z oblasti „studií bydlení“ se zaměřením na mladé dospělé, nerovnosti v přístupu k bydlení, vyloučení z bydlení a přístupu „Housing First“. V minulosti se podílel na evaluaci pilotního projektu Rapid Re-Housing pro rodiny s dětmi v Brně. Publikoval v odborných časopisech Time and Society, Housing Studies, Critical Housing Analysis nebo European Journal of Homelessness.

ELIŠKA ČERNÁ je profesí sociální pracovnice. Od roku 2016 působí jako odborná asistentka na Katedře sociální práce Ostravské univerzity. Zajímá se o témata radikální sociální práce, antiopresivního přístupu, nerovnosti v bydlení a bezdomovectví. Podílela se na výzkumu a evaluaci projektu Rapid Re-Housing pro rodiny s dětmi v Brně. V roce 2018/2019 absolvovala jako stipendistka Fulbright programu odbornou stáž na UC Berkeley v USA. V roce 2019 vydala knihu Z ulice do bytu: sociální práce v procesu reintegrace do bydlení (Praha: SLON).

ŠTĚPÁN RIPKA vystudoval sociologii a sociální antropologii v Praze a Bayreuthu. Ve výzkumu se věnuje vyloučení z bydlení, obecním bytovým politikám a náboženství. Expertně a aplikovaně se zabývá ukončováním bezdomovectví a sociálním bydlením, bydlením Romů či financováním sociálního bydlení. Jako aktivista se podílel na vzniku Platformy pro sociální bydlení, které několik let předsedal. V Brně vedl výzkumný tým provádějící randomizovaný kontrolovaný experiment Housing First pro rodiny s dětmi, nyní působí jako poradce pro bydlení na Magistrátu hlavního města Prahy.

ONDŘEJ KRČÁL vystudoval ekonomii na Ekonomicko-správní fakultě Masarykovy univerzity v Brně, kde v současnosti působí jako docent. Zaměřuje se na experimentální a behaviorální ekonomii a také dopravní ekonomii. V minulosti se podílel na evaluaci pilotního projektu *Rapid Re-Housing pro rodiny s dětmi v Brně*. Publikoval v odborných časopisech *Journal of Behavioral and Experimental Economics*, *Applied Economics Letters* a *Economics of Transportation*.

ROSTISLAV STANĚK vystudoval ekonomii na Ekonomicko-správní fakultě Masarykovy univerzity v Brně, kde v současnosti působí jako docent. Zajímá se o behaviorální ekonomii, experimentální ekonomii, teorii her a empirickou mikroekonomii. V minulosti se podílel na evaluaci pilotního projektu *Rapid Re-Housing pro rodiny s dětmi v Brně*. Publikoval v časopisech *Journal of Industry, Competition and Trade*, *Judgment and Decision Making* a *Research in Economics*.

Literatura

- Barša P. (2015). *Cesty k emancipaci*. Academia.
- Bender, T. (2010). Reassembling the City: Networks and Urban Imaginaries. In I. Fariás a T. Bender (eds.), *Urban Assemblages: How Actor-Network Theory Changes Urban Research* (s. 303–323). Routledge.
- Blok A. a Fariás I. (eds.). (2016). *Urban Cosmopolitics: Agencements, Assemblies, Atmospheres*. Routledge. <https://doi.org/10.4324/9781315748177>
- Braun, V. a Clarke, V. (2006). Using Thematic Analysis in Psychology. *Qualitative Research in Psychology*, 3(2), 77–101. <https://doi.org/10.1191/1478088706qp063oa>
- Busch-Geertsema, V. (2013). *Housing First Europe: Final Report*. Housing First Europe. <http://www.servicestyrelsen.dk/housingfirsteurope>
- Collins, C. C., Bai, R., Fischer, R., Crampton, D., Lalich, N., Liu, Ch. a Chan, T. (2020). Housing Instability and Child Welfare: Examining the Delivery of Innovative Services in the Context of a Randomized Controlled Trial." *Children and Youth Services Review*, 108(C), 1–11. <https://doi.org/10.1016/j.childyouth.2019.104578>
- Culhane, D. P., Metraux, S. a Bryne, T. (2011). A Prevention Centered Approach to Homelessness Assistance. *Housing Policy Debate*, 21(2), 295–315. <https://doi.org/10.1080/10511482.2010.536246>
- Černá, E., Kubala, P. a Ripka, Š. (2019). The Financial Instability of Housing First Families in the City of Brno – the Risk of the Recurrence of Homelessness. *Critical Housing Analysis*, 6(2), 24–32. <https://doi.org/10.13060/23362839.2019.6.2.489>
- Černá, E., Ripka, Š. a Bartošová, I. (2018). *Analýza výchozího stavu účastníků z cílové skupiny projektu. Pilotní testování rychlého zabydlení rodin s dětmi (Rapid Re-Housing)*. Ostravská univerzita. <https://dokumenty.osu.cz/fss/publikace/analýza-vychoziho-stavu-zabydleni-rodin.pdf>
- Deleuze, G. a Guattari, F. (1987). *A Thousand Plateaus: Capitalism and Schizophrenia*. University of Minnesota Press.
- Färber, A. (2019). How Does ANT Help Us to Rethink the City and Its Promises? In A. Blok, I. Fariás a C. Roberts (eds.), *The Routledge Companion to Actor-Network Theory* (s. 264–272). Routledge. <https://doi.org/10.4324/9781315111667-29>

- Fariás I. a Bender. T. (eds.). (2009). *Urban Assemblages: How Actor-Network Theory Changes Urban Research*. Routledge.
- Fox, N. J. a Alldred, P. (2021). Doing New Materialist Data Analysis: a Spinozo-Deleuzian Ethological Toolkit. *International Journal of Social Research Methodology*, online first. <https://doi.org/10.1080/13645579.2021.1933070>
- Gubits, D., Shinn, M., Wood, M., Brown, S. R., Dastrup, S. R. a Bell, S. H. (2018). What Interventions Work Best for Families who Experience Homelessness? Impact Estimates from the Family Options Study. *Journal of Policy Analysis and Management*, 37(4), 735–766. <https://doi.org/10.1002/pam.22071>
- Hradecký, I., Barták, M., Cveček, D., Edgar, W. M., Ondrák, P., Pěnkava, P. a Ruzsová, P. (2007). *Definice a typologie bezdomovství*. Naděje. <https://nadeje.cz/img-content/files/docs/odborne/2007dtbezd.pdf>
- Kessler, R. C., Barker, P. R., Colpe, L. J., Epstein, J. F., Gfroerer, J. C., Hiripi, E. ... Zaslavsky A. M. (2003). Screening for Serious Mental Illness in the General Population. *Archives of General Psychiatry*, 60, 184–189. <https://doi.org/10.1001/archpsyc.60.2.184>
- Lanzerotti, L. (2004). *Housing First For Families: Research to Support the Development of a Housing First for Families Training Curriculum*. LaFrance Associates.
- Law, J. a Ruppert, E. (eds.). (2016). *Modes of Knowing: Resources from the Baroque*. Mattering Press. <https://doi.org/10.28938/9780993144998>
- McFarlane, C. (2011a). Assemblage and Critical Urbanism. *City*, 15(2), 204–224. <https://doi.org/10.1080/13604813.2011.568715>
- McFarlane, C. (2011b). On Context: Assemblage, Political Economy and Structure. *City*, 15(3–4): 375–388. <https://doi.org/10.1080/13604813.2011.595111>
- Mol, A. (2002). *The Body Multiple: Ontology in Medical Practice*. Duke University Press. <https://doi.org/10.1215/9780822384151>
- Mol, A. (2010). Actor-Network Theory: Sensitive Terms and Enduring Tensions. *Kölner Zeitschrift für Soziologie und Sozialpsychologie*, 50(1), 253–269.
- Noble, A. (2015). *Beyond Housing First: A Holistic Response to Family Homelessness in Canada, Interim report*. Raising the Roof. https://homelesshub.ca/sites/default/files/attachments/2015_HousingFirstReport_EN-WEB.pdf
- Pleace, N. (2011). The Ambiguities, Limits and Risks of Housing First from a European Perspective. *European Journal of Homelessness*, 5(2), 113–127.
- Pleace, N. (2017). *Evropská příručka BP*. Úřad vlády. <https://housingfirsteurope.eu/assets/files/2017/05/housing-first-guide-czech.pdf>
- Ripka, Š., Černá, E. a Kubala, P. (2018). *Závěrečná evaluační zpráva/ Analýza cílového stavu. Dopady zabydlení po 12 měsících od nastěhování. Pilotní testování rychlého zabydlení rodin s dětmi (Rapid Re-Housing)*. Ostravská univerzita. <https://dokumenty.osu.cz/fss/publikace/zaverecna-zprava-zabydleni-rodin.pdf>
- Ripka, Š., Černá, E., Kubala, P. a Staněk, R. (2018). *Průběžná evaluační zpráva 2. Dopady zabydlení po šesti měsících od nastěhování. Pilotní testování rychlého zabydlení rodin s dětmi (Rapid Re-Housing)*. Ostravská univerzita. Dostupné z: <https://dokumenty.osu.cz/fss/publikace/prubezna-zprava2-zabydleni-rodin.pdf>
- Rog, D. J., Henderson, K. A., Wagner, C. A. a Abbruzzi, E. L. (2021). Housing Matters, Services Might: Findings from the High Needs Families Program Evaluation. *The Annals of the American Academy and Political Social Science*, 693(1), 209–229. <https://doi.org/10.1177/0002716221997037>
- Shinn, M. (2009). *Ending Homelessness for Families. The Evidence for Affordable Housing*. Homeless Research Institute, Enterprise. <https://www.housingvirginia.org/wp-content/uploads/2015/12/EndingHomelessnessforFamilies.pdf>
- Sociofactor. (2019). *Průběžná evaluační zpráva: Evaluace návazného projektu rychlého zabydlení rodin s dětmi (Rapid Re-housing)*. SocioFactor.

- Sociofactor. (2020). *Závěrečná evaluační zpráva: Evaluační zpráva projektu Návrhová podpora zabydlených rodin programu Rapid Re-Housing*. SocioFactor.
- Tsemberis, S. J. (2010). *Housing First: The Pathways Model to End Homelessness for People with Mental Illness and Addiction*. Hazelden.
- Vašát, P. (2021). *Na jedné lodi. Globalizace a bezdomovectví v českém městě*. Academia / Sociologický ústav AV ČR.

Reproduced with permission of copyright owner. Further reproduction prohibited without permission.