

**MUNI**  
**PED**

# Mapování postojů akademických pracovníků k opětovnému zavedení pětiletého studia učitelství

Jiří Němec

Pedagogická fakulta Masarykovy univerzity

MUNI  
PED

# Úvod

# Základní údaje o výzkumu

- Výzkum mapuje postoje akademických pracovníků k tématu opětovného zavedení pětiletého učitelství.
- Sběr dat probíhal v únoru a březnu roku 2021, jednotlivé fakulty byly osloveny prostřednictvím děkanů a děkanek hromadným mailem.

# Dotazník

- Dotazník se sestával ze tří částí
- **První část** obsahovala **12 položek – specifických charakteristik studijního programu** a respondenti a respondentky měli na sedmibodové škále posoudit, zda by se dle jejich mínění při zavedení pětiletého studijního programu kvalita studia v dané oblasti spíše zlepšila nebo zhoršila.
- **Druhá část** obsahovala **strukturované i otevřené položky**. Cílem této části bylo zjistit, **zda by respondenti a respondentky byli ochotni vrátit se k pětiletému učitelství** a jaké v této formě spatřují výhody a nevýhody.

# Dotazník

- **Třetí část** se zaměřovala na **charakteristiku respondentů a respondentek** (délka praxe, akademická kvalifikace, funkce, participace na vyučovaných disciplínách apod.).

MUNI  
PED

# Výběrový soubor

# Charakteristiky výběrového souboru

- 279 navrácených dotazníků
- 132 tvořili respondenti muži (47 %) a 131 ženy respondentky (47 %). Osm respondentů/respondentek pohlaví neuvedlo a 8 údaj nevyplnilo.
- 118 bylo garanty/garantkami studijního programu, 33 údaj neuvedlo, ostatní je možné považovat za vyučující participující na vzdělávacím programu.

# Zastoupení respondentů a respondentek jednotlivých vysokých škol

	Tab. čet.: Zastoupení respondentů/tek z VŠ			
	Četnost	Kumulativní četnost	Rel.četnost	Kumulativní rel.četnost
Vysoká škola				
Masarykova univerzita	111	111	39,8	39,8
---	13	124	4,7	44,4
Technická univerzita v Liberci	29	153	10,4	54,8
Jihočeská univerzita v Českých Budějovicích	21	174	7,5	62,4
Univerzita Jana Evangelisty Purkyně v Ústí nad Labem	10	184	3,6	65,9
Ostravská univerzita	67	251	24,0	90,0
Univerzita Hradec Králové	23	274	8,2	98,2
Univerzita Palackého v Olomouci	2	276	0,7	98,9
Univerzita Karlova	3	279	1,1	100,0
ChD	0	279	0,0	100,0



# Zastoupení respondentů a respondentek jednotlivých fakult

Fakulty	Tabulka četností: Zastoupení respondentů/tek fakult			
	Četnost	Kumulativní četnost	Rel.četnost	Kumulativní rel.četnost
pedagogické	191	191	68,5	68,5
přírodovědecké	43	234	15,4	83,9
filozofické	28	262	10,0	93,9
0	17	279	6,1	100,0
ChD	0	279	0,0	100,0

# Disciplíny jejichž výuku respondenti a respondentky zajišťují

oblast vyučovaných disciplín	Tabulka četností: Resp. vyučované disciplíny			
	Četnost	Kumulativní četnost	Rel.četnost	Kumulativní rel.četnost
pedagogicko-psychologické	28	28	10,0	10
odborné	152	180	54,5	65
---	19	199	6,8	71
didakticky profilované	80	279	28,7	100
ChD	0	279	0,0	100

# Akademická struktura respondentů a respondentek

Pracovní zařazení	Tabulka četností: Pracovní zařazení			
	Četnost	Kumulativní četnost	Rel.četnost	Kumulativní rel.četnost
docent/ka	81	81	29,0	29
odborný asistent/odborná asistentka	143	224	51,3	80
profesor/ka	15	239	5,4	86
lektor/ka	21	260	7,5	93
asistent/ka	6	266	2,2	95
---	13	279	4,7	100
ChD	0	279	0,0	100

**MUNI**  
**PED**

# **Koncepce studijního programu vedoucí k učitelské profesi**

# Koncepce stávajícího studijního programu

Tabulka četností: Koncepce studijního programu

Koncepce	Četnost	Kumulativní četnost	Rel.četnost
A	183	183	65,59
B	18	201	6,45
C	39	240	13,98
D	9	249	3,23
E	12	261	4,30
F	18	279	6,45
ChD	0	279	0,00

A – Studium dvou oborů/programů společně se zaměřením na pedagogicko-psychologickou přípravu a praxi

B – neuveden

C – Čistě odborné studium dvou oborů/programů

D – Studium jednoho oboru/programu společně se zaměřením na pedagogicko-psychologickou přípravu a praxi

E – Čistě odborné studium jednoho oboru/programu

F – Přípravu učitelů pro druhý stupeň ZŠ, tzv. pedagogicko-psychologická propedeutika a praxe se specializací dvou vyučovacích oborů

# Vztah fakulty ke koncepci stávajícího studijního programu

Koncepce programu	pedagogická	přírodovědecká	filozofická	neuveдено	součet řádky
A	133	30	11	9	183
B	7	5	1	5	18
C	24	8	7	0	39
D	8	0	0	1	9
E	3	0	9	0	12
F	16	0	0	2	18
Vš. skup.	191	43	28	17	279

A – Studium dvou oborů/programů společně se zaměřením na pedagogicko-psychologickou přípravu a praxi

B – neuveden

C – Čistě odborné studium dvou oborů/programů

D – Studium jednoho oboru/programu společně se zaměřením na pedagogicko-psychologickou přípravu a praxi

E – Čistě odborné studium jednoho oboru/programu

F – Přípravu učitelů pro druhý stupeň ZŠ, tzv. pedagogicko-psychologická propedeutika a praxe se specializací dvou vyučovacích oborů

# Výstupní profil absolventů/absolventek (Bc.)

Výstup	Zaměření profilu absolventa	
	Četnost	Rel.četnost
Asistent pedagoga	104	37,28
0	56	20,07
Absolvent odborného studia	116	41,58
Vychovatel	3	1,08
ChD	0	0,00

MUNI  
PED

# Příležitosti a hrozby pětiletého učitelství



# Formulace otázky

- „Na základě vaší pedagogické (akademické) zkušenosti v učitelsky orientovaných programech se prosím vyjádřete k následujícím oblastem podle toho, zda si myslíte, že **při zavedení pětiletého magisterského studia učitelství by se situace v dané oblasti zlepšila nebo zhoršila**“.
- Škála je sedmibodová od **VÝRAZNĚ ZLEPŠILA** po **VÝRAZNĚ ZHORŠILA**, střed škály vyjadřuje neutrální stav (situace by se nezlepšila ani nezhoršila – tzn. model pětiletého studia by dle vašeho mínění neměl na danou oblast vliv).

VÝRAZNĚ ZLEPŠILA	ZLEPŠILA	SPÍŠE ZLEPŠILA	NEZLEPŠILA NEZHORŠILA	SPÍŠE ZHORŠILA	ZHORŠILA	VÝRAZNĚ ZHORŠILA
+3	+2	+1	0	-1	-2	-3

# Obsah jednotlivých položek

- A) **Kurikulum** – provázanost, kontinuita a členění dílčích předmětů, jejich obsahová návaznost a gradace
- B) **Pedagogické (učitelské) praxe** – prohloubení a rozšíření, návaznost, gradace kompetencí apod.
- C) **Pracovní zatížení akademiků** – zohledněte, prosím, např. vedení bakalářských prací, účast u státních závěrečných zkoušek, organizační práce související se zajištěním SZZ a další administrativa
- D) **Průchod posluchačů studiem** – zohledněte, prosím, přijímací řízení do navazujícího magisterského studia, SZZ v bakalářské části studia, tvorba bakalářské práce apod.
- E) **Zahraniční mobility studentů** a oblast internacionalizace – zohledněte, prosím, prostor pro tzv. mobility okno v rámci programu Erasmus+, zahraniční stáže apod.

# Obsah jednotlivých položek

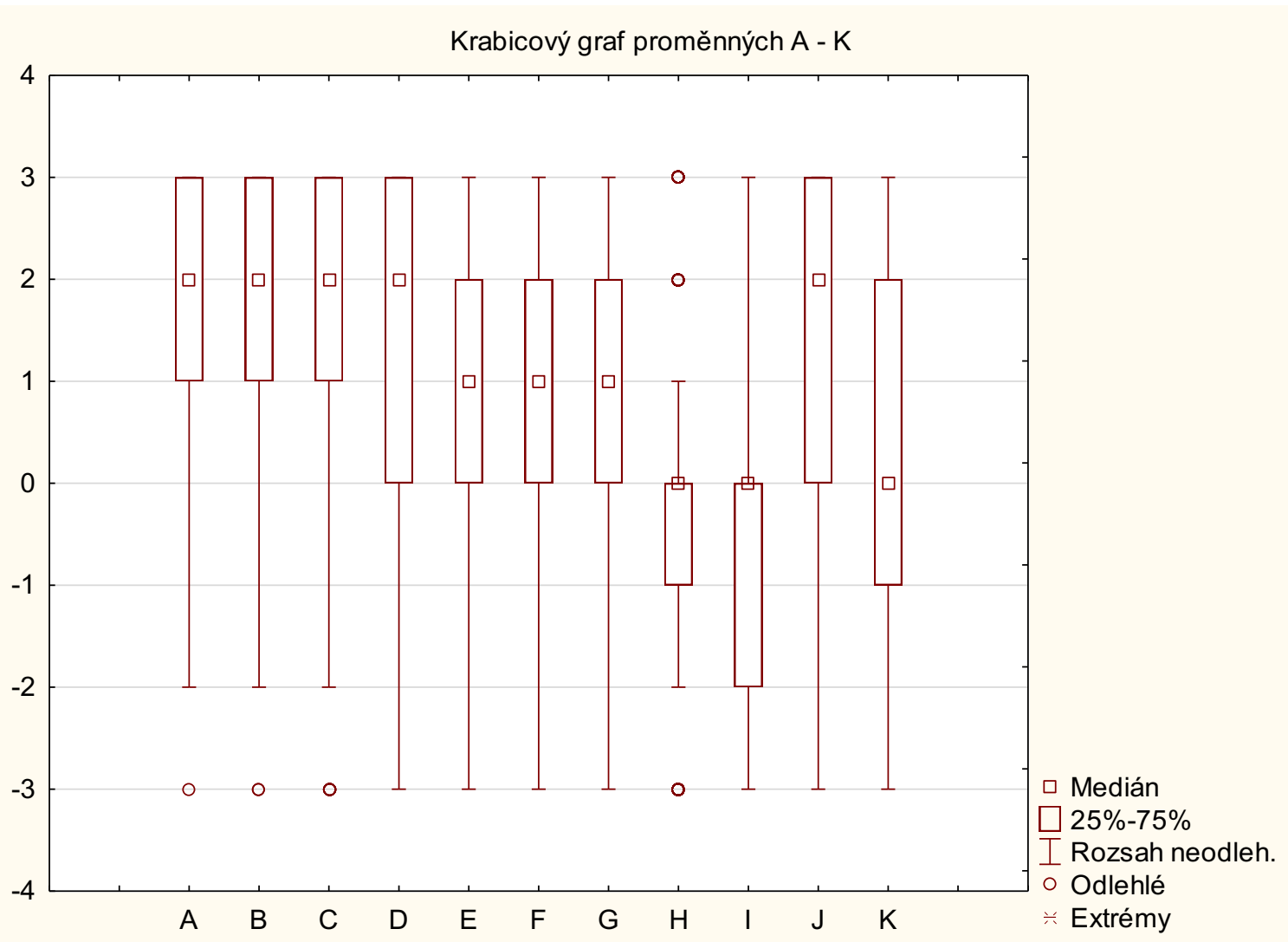
- F) **Prezentace a komunikace** k potenciálním **uchazečům** – zohledněte, prosím, možnosti propagace učitelství, (státem) regulované profese
- G) **Uplatnitelnost absolventů** pětiletého magisterského studia
- H) **Prostupnost studijních programů** – zohledněte, prosím, variabilitu (možnosti studentů) ve volbě vlastní studijní cesty (např. bakalářský odborně zaměřený, navazující zaměřený na učitelství)
- I) **Flexibilita** vysokoškolského studia jako takového – vysokoškolské studium v duchu boloňské deklarace – možnost přestupů, propustnost napříč obory, fakultami, univerzitami v ČR i v zahraničí apod.
- J) **Celková kvalita studia**
- K) **Volba studijního programu studenty** – například rozhodování studentů ve vztahu ke studijnímu programu a budoucí profesi (po maturitě)

# Hodnocení jednotlivých oblastí

Oblast	Popisné statistiky - hodnocení oblastí A - K dle pořadí průměru položky						
	Průměr	Medián	Modus	Četnost modu	Minimum	Maximum	SD
A	1,6	2	Vícenás.	89	-3	3	1,32
C	1,6	2	3	103	-3	3	1,51
B	1,6	2	2	97	-3	3	1,28
J	1,4	2	2	83	-3	3	1,38
D	1,3	2	2	79	-3	3	1,52
E	1,2	1	0	75	-3	3	1,32
G	1,0	1	0	118	-3	3	1,28
F	0,9	1	0	87	-3	3	1,35
K	0,5	0	0	68	-3	3	1,59
H	-0,5	0	0	82	-3	3	1,52
I	-0,6	0	0	93	-3	3	1,46

- A. Kurikulum
- B. Pedagogické (učitelské) praxe
- C. Pracovní zatížení akademiků
- D. Průchod posluchačů studiem
- E. prostor pro tzv. mobility okno
- F. Prezentace a komunikace k potenciálním uchazečům
- G. Uplatnitelnost absolventů pětiletého magisterského studia
- H. Prostupnost studijních programů
- I. Flexibilita vysokoškolského studia jako takového
- J. Celková kvalita studia
- K. Volba studijního programu studenty

# Krabicový graf proměnných



- A. Kurikulum
- B. Pedagogické (učitelské) praxe
- C. Pracovní zatížení akademiků
- D. Průchod posluchačů studiem
- E. prostor pro tzv. mobility okno
- F. Prezentace a komunikace k potenciálním uchazečům
- G. Uplatnitelnost absolventů pětiletého magisterského studia
- H. Prostupnost studijních programů
- I. Flexibilita vysokoškolského studia jako takového
- J. Celková kvalita studia
- K. Volba studijního programu studenty

# Rozhodování respondentů a respondentek

Proměnná	Faktor. zátěže (Varimax pr.) Extrakce: Hlavní komponenty Označené zatěže jsou >0,7	
	Faktor 1	Faktor 2
A	0,82	0,21
B	0,81	0,21
C	0,82	-0,16
D	0,73	0,16
E	0,57	0,21
F	0,66	0,37
G	0,58	0,43
H	0,13	0,87
I	0,07	0,91
J	0,82	0,31
K	0,54	0,60
Výkl.roz	4,61	2,56
Prp.celk	0,42	0,23

- A. Kurikulum
- B. Pedagogické (učitelské) praxe
- C. Pracovní zatížení akademiků
- D. Průchod posluchačů studiem
- E. prostor pro tzv. mobility okno
- F. Prezentace a komunikace k potenciálním uchazečům
- G. Uplatnitelnost absolventů pětiletého magisterského studia
- H. Prostupnost studijních programů
- I. Flexibilita vysokoškolského studia jako takového
- J. Celková kvalita studia
- K. Volba studijního programu studenty

# Identifikované faktory ovlivňující rozhodování respondentů a respondentek

## Faktor pedagogicko-organizační

- Respondenti a respondentky se převážně identifikují s proměnnými, které vypovídají o celkové kvalitě pětiletého modelu učitelství, jsou provázeny lepším kurikulárním nastavením a praxemi a následně také oceňují i lepší průchod studiem.
- Faktor pedagogicko-organizační je sycen těmito původními proměnnými: A) Kurikulum, B) Pedagogické (učitelské) praxe, C) Pracovní zatížení akademiků, D) Průchod posluchačů studiem, J) Celková kvalita studia.

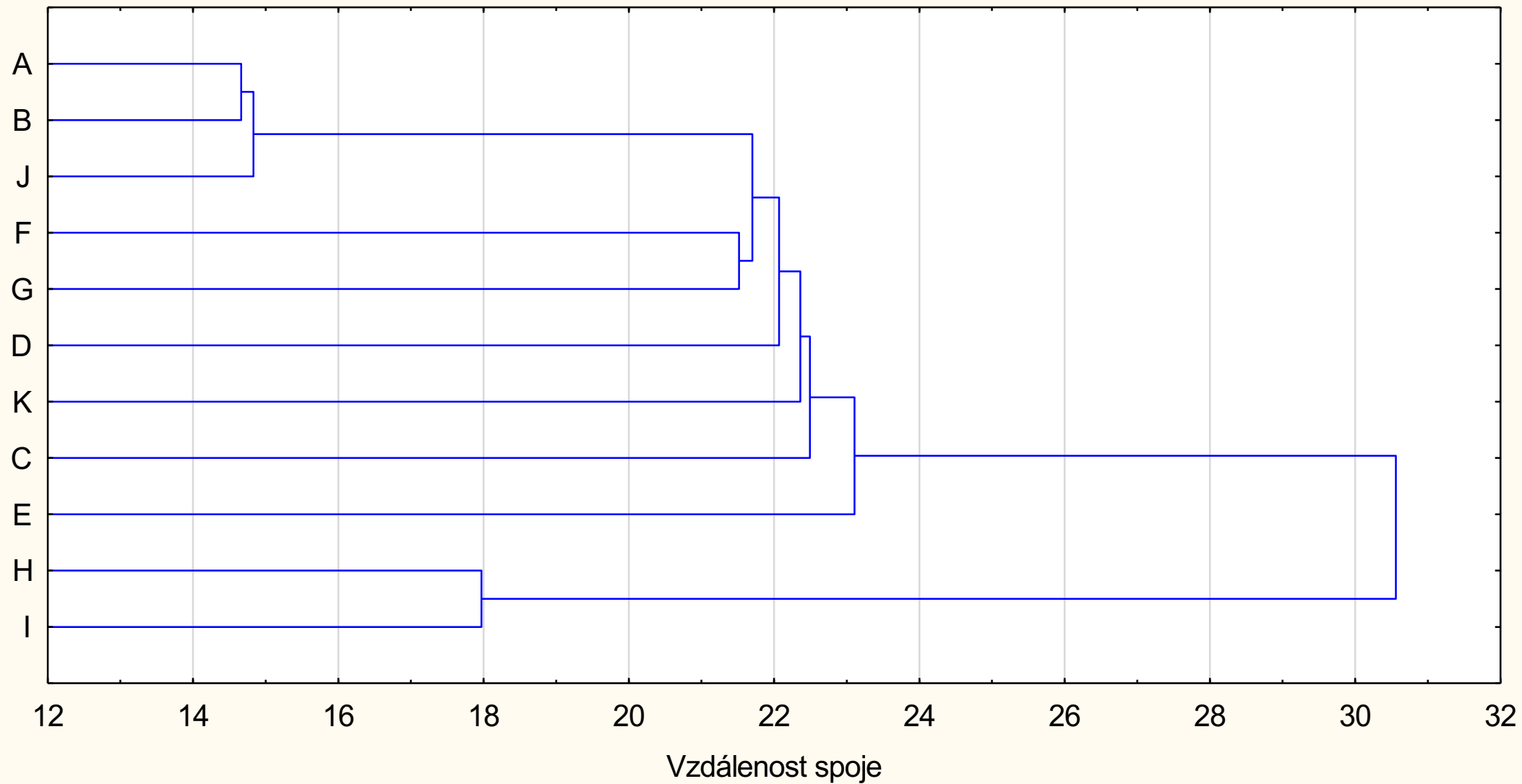
# Identifikované faktory ovlivňující rozhodování respondentů a respondentek

## Faktor variabilita studia

- Respondenti jsou si vědomi, že pětiletý model faktor variability snižuje.
- Faktor je sycen původními proměnnými H – dostupnost studijního programu a I – flexibilita vysokoškolského studia (vysokoškolské studium v duchu boloňské deklaráce).



Shluková analýza proměnných  
Jednoduché spojení  
Euklid. vzdálenosti



MUNI  
PED

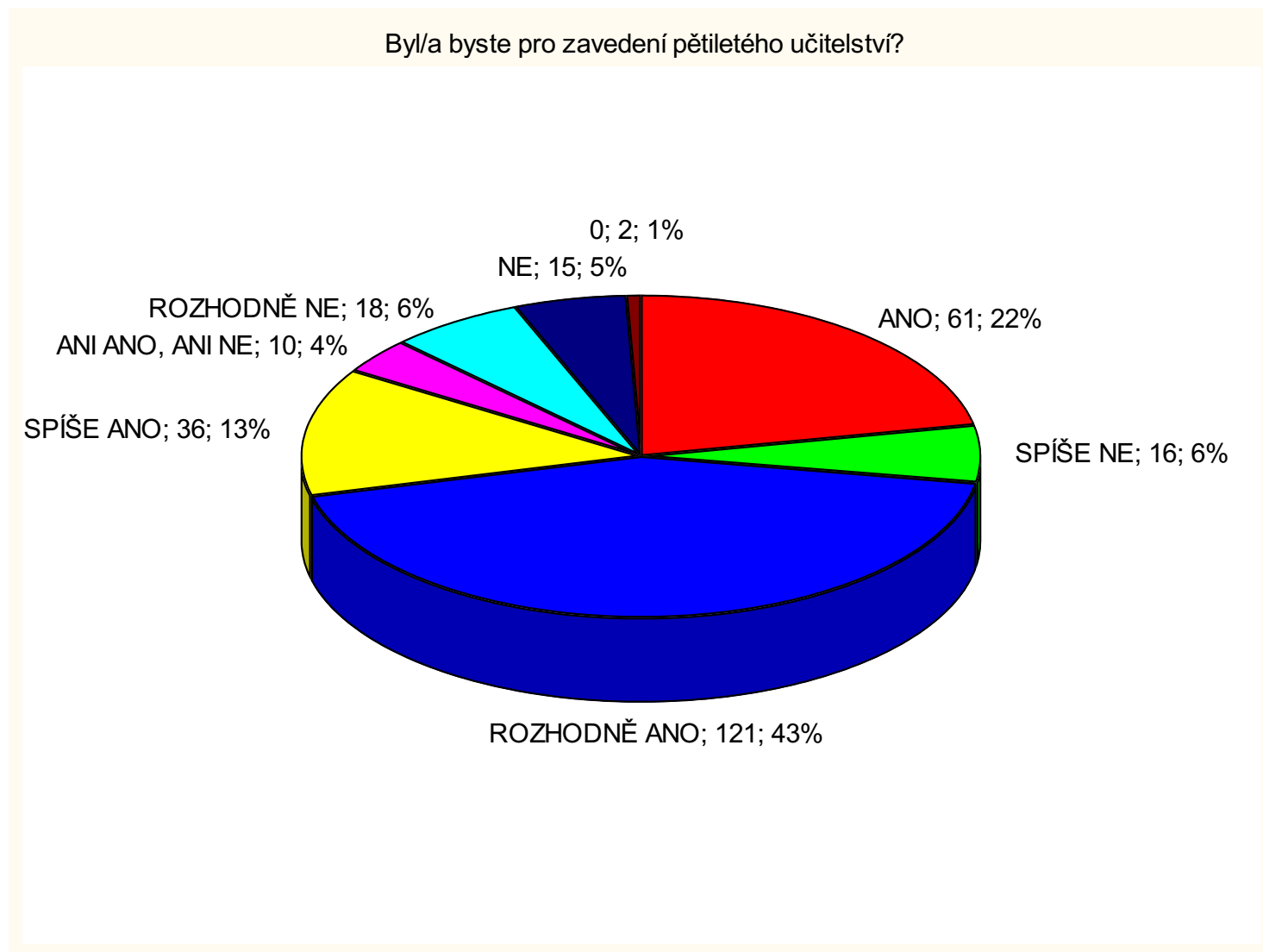
**Pětileté učitelství ano nebo ne?**

# Opětovné zavedení pětiletého studia

- Otázka: Byl/a byste v obecné rovině pro opětovné zavedení pětiletého studia v oblasti profesní přípravy učitelů?
- Na výběr bylo z pořadové škály od rozhodně ano, po rozhodně ne.

Kategorie	Tab. četností	
	Četnost	Rel.četnost
ROZHODNĚ ANO	121	43,37
ANO	61	21,86
SPÍŠE ANO	36	12,90
ROZHODNĚ NE	18	6,45
SPÍŠE NE	16	5,73
NE	15	5,38
ANI ANO, ANI NE	10	3,58
0	2	0,72
ChD	0	0,00

# Koláčový graf – Zastoupení odpovědí jednotlivých kategorií



# Argumentační rovina postoje k výhodám a nevýhodám pětiletého modelu učitelství

# Formát dotazů

- V dotazníku byly umístěny otevřené položky, které se ptaly na tři hlavní výhody a tři hlavní nevýhody pětiletého modelu učitelství a následně pak na podmínky, které by měly být splněny, aby pětileté učitelství mohlo být případně zavedeno.
- Z rozsahu a obsahu jednotlivých sdělení je patrná silná motivace sdělit svůj slovní komentář (některá vyjádření mají i 15 řádků).
- Vzhledem k rozsahu textu vybíráme relevantní příklady odpovědí, které vždy vhodně obsahově sytí danou kategorii.

# Kurikulum – provázanost, kontinuita a členění dílčích předmětů, jejich obsahová návaznost a gradace

- lepší **provázanost** předmětů a znalostí (nyní nemohu u studentů 1. r. NMgr. odkazovat na první tři roky studia, vlastně na jakékoliv předchozí znalosti, jsou z různých škol a různých programů),
- **flexibilita** tvorby studijního programu plynulé zvyšování kompetencí v oboru,
- lepší návaznost učiva, praxí. Sjednocené znalosti studentů, nestane se, že přijde na navazující někdo z jiného oboru, který nebude mít základní pedagogicko-psychologické znalosti,
- obsahová **návaznost**, vyšší nabídka povinně volitelných předmětů, lepší možnosti pro realizaci studentských zahraničních mobilit,
- jednoznačná **kontinuita** procesu vzdělávání, kdy lze kompetence lineárně rozvíjet; od počátku cílené vzdělávání studujících, kdy budou vědět, k jakému profilu směřují,
- jednodušší a **logičtější skladba předmětů**,
- perspektiva a **smysluplnost** skladby předmětů,

## **Pedagogické (učitelské) praxe – prohloubení a rozšíření, návaznost, gradace kompetencí apod.**

- průběžná praxe po dobu celého studia,
- mnohem větší časový prostor pro průběžné reflektivní a závěrečné praxe,
- návaznost, gradace a komplexní řešení modelu pedagogických praxí,
- úsilí a čas věnovaný bakalářské práci by se mohli věnovat praxi na SŠ



# Pracovní zatížení akademiků – zohledněte, prosím, např. vedení bakalářských prací, účast u státních závěrečných zkoušek, organizační práce související se zajištěním SZZ a další administrativa

- snížená administrativa i finanční náklady na realizaci studijního programu (SZZ),
- hlavní problémem jsou dle mého názoru dvě kvalifikační práce, což zatěžuje a) studenta; b) akademiky; c) často školy,

# **Průchod posluchačů studiem – zohledněte, prosím, přijímací řízení do navazujícího magisterského studia, SZZ v bakalářské části studia, tvorba bakalářské práce apod.**

- nízká průchodnost mezi studii, což paradoxně povede k "standardnímu absolventovi",
- redukce administrativních činností s dvojitým přijímáním a dvojitým ukončováním studia vedoucího zřetelně k učitelské kvalifikaci,
- snížení zátěže akademiků s vedením Bc. prací, konáním Bc. státnic,
- odpadá zbytečná zátěž přijímacích zkoušek, bakalářských prací,
- nemusím dělat znova přijímací zkoušky na navazující magisterské studium,
- racionálnější uspořádání profesního vzdělávání – časově racionálně dotovaný model,
- jen jedna závěrečná práce (vypuštěním bakalářských prací a s nimi spojených předmětů vznikne prostor pro další předměty – ať už praxe, odborné či pedagogické),

**Zahraniční mobility studentů a oblast internacionalizace –  
zohledněte, prosím, prostor pro tzv. mobility okno v  
rámci programu Erasmus+, zahraniční stáže apod.**

- Možnost semestrálního studia v zahraničí bez prodlužování,  
mobility okno

# Prezentace a komunikace k potenciálním uchazečům – zohledněte, prosím, možnosti propagace učitelství, (státem) regulované profese

- jasná motivace a volba uchazečů o přípravu na profesi učitele již na vstupu do vysokoškolského vzdělávání,
- snadnější komunikace k uchazečům, kteří jsou pro učitelskou profesi rozhodnutí již po SŠ,
- uchazeči z řad skutečných zájemců o učitelství,

# Uplatnitelnost absolventů pětiletého magisterského studia

- uplatnitelnost absolventa a nevytváření armády vzdělaných, ale nezaměstnatelných,
- ucelenost studia – učitel bakalář stejně nemůže učit a musí pokračovat,
- ekonomické výhody,
- důkladné učitelské studium,
- absolventi bakalářského studia ve stávající podobě nenacházejí žádné uplatnění (odborní pedagogičtí absolventi se na školách neuplatňují), po třech letech studia "nejsou nic"

## Prostupnost studijních programů – zohledněte, prosím, variabilitu (možnosti studentů) ve volbě vlastní studijní cesty (např. bakalářský odborně zaměřený, navazující zaměřený na učitelství)

- Studenti po absolvování Bc. programu získávají dojem, že mají alespoň nějaký titul a **nepokračují do navazujícího**,
- **nižší fluktuace studentů** po ukončení bakalářského studia, zvýšení kvality absolventa,

# Celková kvalita studia, volba studijního programu studenty – například rozhodování studentů ve vztahu ke studijnímu programu a budoucí profesi (po maturitě)

- zvýšení kvality absolventa,
- studium je celistvé, může být více koncepční, témata mohou snáze prostupovat více předměty,
- současný absolvent bakaláře je anomálií systému, nemá dostatečné kompetence k rozumné práci, na absolventa má příliš mnoho ambicí a často chybějící kompetence ve vztahu k pedagogice, psychologii a speciální pedagogice,
- možnost studenta postupně odborně "dozrát",
- jasná profilace studia směřující k reálnému uplatnění jako učitel ve školství,
- jasný cílový profil absolventa,
- kontinuita studia, jedna diplomová práce, hlubší vztah k dané fakultě,

MUNI  
PED

**Děkuji za pozornost**