

ŠIMON UNGERMAN

Počátky mladohradištních pohřebišť na Moravě

ÚVOD

Když I. L. Červinka (1928, 160–170) podal první soupis lokalit s hroby obsahujícími esovité záušnice a denáry z 11. století, používal ještě označení „ploché hroby s kostrami mladšími“. Zanedlouho poté tyto památky zařadil J. Eisner (1933, 240, 260) do jím vyčleněné mladší doby hradištní. Při stanovení hmotné náplně tohoto období byl nucen vyjít právě z funerálních nálezů, neboť např. bádání o hmotné kultuře ze soudobých sídlišť stálo prakticky na samém počátku. Z jeho periodizace vyplývá, že v absolutních datech byl začátek mladší doby hradištní určen přibližně rokem 950, kdy mělo končit předcházející středohradištní období. J. Eisner (1933, 258) také poznamenal, že „řadové hřbitovy beze zbraní a téměř bez keramiky patří u nás v podstatě až do času po r. 1000, ale počínají se už dříve, ve století desátém“ (blíže to však nevysvětlil, měl snad na mysli kontinuitu se staromaďarskými pohřebišti na Slovensku?). Ve svém pozdějším díle „Rukověť slovanských starožitností“ (Eisner 1966, 137) pak omezil trvání mladší doby hradištní roky 950 a 1200, přičemž připouštěl možný posun počátku tohoto období až k roku 975. Eisnerova periodizace, vypracovaná především na základě slovenského materiálu, byla hlavně poválečnou generací archeologů aplikována na celé území bývalého Československa. Přes veškerý pokrok, který byl od té doby v archeologii raného středověku učiněn, lze sledovat, že některé zásadní mezníky vývoje hmotné kultury se stále nápadně kryjí s Eisnerovou periodizací: např. i v novější literatuře se počátek výskytu esovitých záušnic na Moravě klade do poloviny 10. století (viz níže). V bádání o sídlištní keramice se zase hovoří o „prvním mladohradištním stupni“, absolutně datovaném mezi léta 910/950 a 1050 (např. *Procházka – Wihoda 2006*, 625; *Procházka v tisku*), přičemž minimálně krajní počátek tohoto časového úseku je evidentně spojován s historicky doloženým pádem Velké Moravy. Toto pojetí asi nebude snadné sladit s vývojem raně středověkého pohřbívání – zvláště na rozsáhlých venkovských pohřebišťích, kontinuálně používaných minimálně od 9. do 11. století (např. Dolní Věstonice, Průšánky 2), se totiž v rámci středohradištního období nerýsuje výraznější přelom, který by se s pádem Velké Moravy dal ztotožnit. Ačkoliv se v poslední době místo označení „střední doba hradištní“ prosazují termíny „velkomoravské“ a „povelkomoravské období“, v případě venkovských pohřebišť máme jen mlhavé povědomí, jak se tato dvě období liší svou hmotnou náplní.¹

Problematičnost vyčlenění povelkomoravské hmotné kultury ukazuje i nedávno vydaná monografie o pohřebišťích v Průšánkách a Nechvalíně. Z. Klanica (2006) při

1 Nástin výbavy povelkomoravských hrobů v areálech hradišť předložil Z. Měřinský (1986, 34 s lit.).

jejich analýze použil vlastní chronologický systém. Již ve svém příspěvku na konferenci ve Starém Městě v roce 1988 zavedl pojem „staromoravské období“, které definoval jako „období mezi ukončením existence hřbitovů s litými bronzovými okrasami a počátkem pohřbívání s esovitými záušnicemi“ (*Klanica 1990*, 58). Ve zmíněné monografii toto dlouhé staromoravské období dělí na fáze, které nazývá „skupiny“: mluví o „starší“, „střední“ („přechodné“) a „mladší skupině staromoravských kostrových hrobů“. Přestože neuvádí jejich absolutní datování, lze je z práce v hrubých rysech odvodit. V případě olovených křížků a korálů z hr. 103 v Prušánkách 1 odmítá Z. Klanica (2006, I, 107) jejich datování do 1. poloviny 10. století jako příliš pozdní², podle něj olovené korály patří do „přechodného období staromoravských kostrových hrobů“. Z toho plyne, že tato „přechodná skupina“ patří přibližně do 2. poloviny 9. století, takže jeho „starší skupinu“ by bylo možné klást někde do průběhu 2. poloviny 8. století a do 1. poloviny 9. století, zatímco „mladší skupina“ se víceméně kryje s 10. stoletím. Obecným znakem Klanicovy práce je, že převážnou většinu typů předmětů ze zpracovaných pohřebišť datuje do své „starší skupiny“ (popř. do „starší“ i „střední skupiny“ zároveň), zatímco hmotná kultura patřící do „mladší skupiny“ zůstává prakticky neznámá – autor si je této skutečnosti vědom a poznání její náplně považuje za jeden z hlavních úkolů dalšího výzkumu (*o. c.*, 119).

Stav bádání o mladohradištních pohřebišťích na Moravě shrnul naposledy Z. Měřinský (1997) a načrtl také jejich rámcovou periodizaci. Dobu 2. poloviny 10. století označuje jako „přechodný horizont“ mezi doznívajícím velkomoravským vývojem a mladší dobou hradištní. Na hradištních tehdy mělo končit pohřbívání „kolem opuštěných velkomoravských kostelů“, na venkově se tento horizont spíše jen předpokládá, a to především na pohřebišťích s kontinuálním pohřbíváním od 9. do 11. století. Klasický mladohradištní inventář (arpádovské, české a moravské denáry, esovité záušnice atd.) představuje náplň až druhého horizontu, řazeného do 11. století. Následují třetí a čtvrtý horizont (zabírající společně celé 12. století a 1. polovinu 13. století), když již výbava z mladohradištních hrobů postupně mizí a těžiště pohřbívání se přesunuje k nově budovaným románským kostelům (*o. c.*, 91–92).

Problematika kontinuity venkovských pohřebišť s velkomoravskými a mladohradištními hroby (tzn. i během povelkomoravského období) zatím nebyla podrobena systematickému zkoumání. Z. Měřinský (1986, 37; 1997, 91) takových lokalit uvádí celou řadu, ovšem mnohé zůstávají stále nepublikovány (např. Josefov, mladohradištní hroby z Uherského Hradiště – Sadů), popř. chybí jejich vyhodnocení (Mušov-Areál: Jelínková 1999). Pohřebišťe zkoumaná před 2. světovou válkou (Předmostí u Přerova, Držovice) bude asi obtížné využít k přesnějším závěrům, neboť u části nálezů nejsou známy hrobové celky apod. (*Živný 2000* s lit.). Přes tuto nepříznivou situaci máme k dispozici několik pohřebišť, z nichž většina byla prozkoumána nebo publikována poměrně nedávno. Jejich analýza tvoří hlavní část předkládaného příspěvku.

Otázka, zda je na venkovských pohřebišťích možné identifikovat hroby z onoho „přechodného horizontu“ 2. poloviny 10. století, úzce souvisí s datováním počátků esovitých záušnic na Moravě. I v novější literatuře se bez větších diskuzí přijímá, že tento

2 V jím citované práci Z. Měřinského (1988, 132) se těžiště výskytu těchto ozdob datuje „do konce 9. až počátku 10., popř. i dále do průběhu 1. poloviny 10. století“.

šperk se objevuje kolem poloviny 10. století (*Dostál 1991, 82; Měřinský 1997, 88*). Z nejčastěji citovaných prací je však okamžitě patrné, že uvedené datování vzniklo již ve 40. a 50. letech 20. století. V tehdejší literatuře lze sledovat mlčky přijímaný předpoklad, že esovitě záušnice se v celé střední Evropě rozšířily zhruba současně. V praxi to znamenalo, že se často argumentovalo nálezy z okolních zemí a platnost uvedeného datování i pro Moravu nikdo nepovažoval za důležité nezávisle ověřit. *J. Pouлік (1948, 46)* k počátkům esovitých záušnic uvádí jen tolik, že „s nimi současně, zejména ve druhé polovině 10. století, se vyskytují většinou stříbrné honosné náušnice“ (košíčkové a bubínkové, zdobené granulací), v této souvislosti konkrétně připomíná pouze žatecký poklad, tzn. nález z území Čech.³ *V. Hrubý (1955, 292)* převzal výše uvedenou dataci ze syntézy *J. Fílipa (1948, 349)*, který tomuto problému pochopitelně nemohl věnovat větší prostor. *V. Šikulová (1959, 123)* se sice také odvolávala na výsledky bádání českých, maďarských a polských archeologů, ale v rámci rozboru hmotné kultury moravských mladohradištních pohřebišť se snažila dospět i k vlastním závěrům. Vycházela z představy typologického vývoje od menších záušnic k větším, jejich rozměry se snažila konfrontovat s datováním mincí, bohužel měla k dispozici jen omezený počet vhodných hrobových celků. Mimo jiné konstatovala, že zatímco s mincemi uherského krále Štěpána I. (1000–1038) se kombinují záušnice o průměru 16–18 mm, zhotovené z různě silného drátu (Vícemilice hr. 92, Drnovice hr. 12), spolu s moravskými mincemi přibližně ze 3. třetiny 11. století se vyskytly záušnice o průměru 21–26 mm (Vícemilice hr. 2, Znojmo-Hradiště). Tím se sice potvrdila rámcová vývojová tendence k postupnému zvětšování záušnic, současně však z jejich dat vyplynulo, že tento vývoj zdaleka nebyl přímočarý; musela uznat, že „rozdíl ve velikosti mezi nejstaršími a nejmladšími“ záušnicemi (datovanými mincemi) „není příliš značný“. Za nejstarší na Moravě považovala drobné exempláře z Předmostí u Přerova, které kladla do doby před pohřbíváním s mincemi.⁴ Vývoj od těchto nejmenších záušnic k záušnicím datovaným mincemi podle ní „nemohl trvat příliš dlouho“, ale podklady k jejich přesnějšímu datování neměla k dispozici (tamní hrobové celky se bohužel nedochovaly), mohla jen obecně uzavřít, že nejmenší kusy „nemohly vzniknout dříve než v 10. století“ (*Šikulová 1959, 122*).

Monografie *B. Dostála (1966, 31)* nabízí jen stručné shrnutí tehdejšího stavu bádání o počátcích esovitých záušnic, a to hlavně ve středoevropském kontextu. Dostálův přínos tkví v tom, že na Moravě jako samostatný typ vyčlenil kroužkové náušnice s esovitým ukončením a správně rozeznal, že jsou víceméně současné „se sloupečkovými, košíčkovými a hrozníčkovými náušnicemi s esovitým ukončením spodního oblouku“. Zmíněné kroužkové náušnice označil za „moravské prototypy tenkých esovitých záušnic“, což je z čistě formálního nebo typologického hlediska samozřejmě možné, otázkou však zůstává jejich přesné chronologické zařazení. *B. Dostál (1966, 31, pozn. 19)* navrhl datování „před polovinu 10. století“, což bylo ale dáno poukazem na hrobové nálezy mimo Moravu, kde mohl vývoj šperku pro-

3 Tento poklad, jehož uložení lze podle mincí datovat někam do průběhu 1. čtvrtiny 11. století, však obsahuje relativně pozdní typy náušnic, z nichž většina se na Moravě již nevyskytuje (*Bubeník 1988, 61, 167, tab. CCXXII: 10–15, 17–26, 31, 32*).

4 Podle *V. Šikulové (1959, 121)* mají „prům. 7–9 mm“, což jsou podezřele nízké hodnoty. Autorka odkazuje na obrazovou přílohu své práce (*o. c.*, tab. 14: 5, 16–18), kde figurují fotografie záušnic bez měřítka, a přestože je na konci popisku poznámka „zmenšeno“, na fotografiích mají záušnice průměr 11–14 mm (bez klíčky; jelikož některé exempláře mají lehce oválný tvar, záleží na tom, kde se průměr měří).

bíhat odlišně (Trnovec nad Váhom – Horný Jatov hr. 357: *Točik* 1971, 165, Taf. XXXVI: 2–10).⁵ Zatím nebyl potvrzen bezprostřední genetický vztah těchto „prototypů“ k moravským esovitým záušnicím, které jsou prokazatelně mladohradištního stáří⁶ – k této možnosti se ostatně stavěl skepticky i sám autor.

V následujících desetiletích nebyla z Moravy publikována žádná větší mladohradištní pohřebišť, na nichž by se sledovaná problematika dala řešit. Lokality s menším počtem hrobů neumožňují spolehlivější rekonstrukci horizontální stratigrafie a ani nepočtené hroby s esovitými záušnicemi datované mincemi nepřinášejí příliš mnoho nového. Např. v hr. 29 ve Velkých Hostěrádkách se vyskytla mince Štěpána I. spolu se čtyřmi stříbrem plátovanými záušnicemi o průměru 20 mm (*Ludikovský – Snášil* 1974, 31, 70, tab. IV: 11–14). Ve dvou dětských hrobech (hr. 1 a 46) byly zase menší esovité záušnice (o průměru 15–16 mm) z tenkého drátu, autoři výzkumu je řadí do „zvláštní skupiny dětských záušnic“, jejichž rozměry nejsou podmíněny čistě chronologicky (*o. c.*, 33, 36; srov. *Geisler* 1992, 363; *Dresler* 2002, 75–79). Z pozdějších prací je nutné zmínit analýzu pohřebišť Holubice VI od *M. Geislera* (1992), který mj. uvažoval o zařazení tamních drobných záušnic do „předmincovního horizontu“ (viz níže). Naopak *Z. Klanica* (2006, I, 104) v Nechvalíně 2 a Prušánkách 2 neuvádí žádné argumenty pro relativně časně počátky esovitých záušnic, podle jeho slov „jsou časově určeny“ mj. arpádovskými a moravskými denáry z 11. století. Krátce zmiňuje také možnost, že tento šperk se v celé střední Evropě nemusel objevit zcela současně, což by evidentně znemožnilo dříve běžné přenášení datací z jedné země do druhé.⁷

Z nástinu dosavadního stavu bádání vyplývají následující otázky, na které se v dalším výkladu snažím hledat odpověď: lze na venkovských pohřebištích přímo prokázat kontinuitu pohřbívání mezi středohradištním a mladohradištním obdobím, popř. nějaký „přechodný horizont“? Je možné potvrdit i pro Moravu dříve vyslovené datování počátku esovitých záušnic do poloviny 10. století? Jaký je chronologický vztah esovitých záušnic a nejstarších mincí? Domnívám se, že tyto problémy, popř. širší nástin vývoje, je možné řešit pouze analýzou archeologických pramenů z území Moravy, v prvé řadě rozbořením horizontální stratigrafie⁸ vhodných pohřebišť. Jde mi především o vytvoření věrohodné představy, jak se pohřebišťe prostoro- vě rozrůstala a jak se přitom měnila výbava v hrobech (přesněji řečeno výskyt chronologicky citlivějších předmětů). Při tomto návratu „ad fontes“ se až jako druhotná musí jevit skutečnost, že mnohé ze získaných poznatků odporují dosavadnímu stavu výzkumu, nicméně ten – jak jsme viděli výše – vycházel z předpokladu, že vývoj na Moravě se výrazněji neodlišoval od okolních zemí. Jsem si také vědom toho, že jiní badatelé by některé nálezové situace interpretovali odlišně, takže by se lišily

5 Dále odkazuje na hr. 95 ve Staré Kouřimi, zde však jakýkoliv šperk s esovitým ukončením chybí (*Šolle* 1966, 264, obr. 40a).

6 Svědčí o tom mj. analýza pohřebišť v Dolních Věstonicích – Na Pískách, kde se vyskytují jak kroužkové náušnice s esovitou kličkou (označují je jako typ 7-7; ke vzniku tohoto a podobných kódových označení viz *Ungerma*n 2005b, 710; 2007, 72), tak i mladohradištní esovité záušnice (*Ungerma*n 2007, 75, 107, obr. 31, 48). Detailnější posouzení problému se vymyká možnostem tohoto příspěvku.

7 V poslední době se ukazuje, že ani na území Karpatké kotliny neprobíhal vývoj belobrdského šperku zcela synchronně, progresivní rysy se objevovaly dříve v její západní části a na východ pronikaly až s určitým zpožděním (*Obenaus* 2006, 131, 192 aj.).

8 Ačkoliv je tento termín sám o sobě nepřesný (*Perner* 2005, 74), běžně se používá a je všeobecně srozumitelný. K metodě a její aplikaci v naší rané středověké archeologii viz *Ungerma*n 2007, 43 s lit.

i jejich chronologické závěry. Předkládaný příspěvek si samozřejmě neklade nárok na vyřešení dané problematiky, spíše se snaží přinést podněty k diskuzi.⁹

DOLNÍ VĚSTONICE – NA PÍSKÁCH

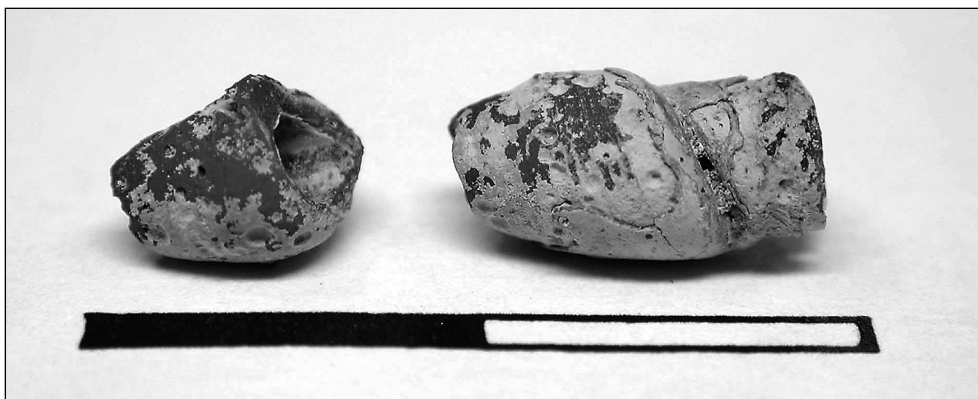
V Dolních Věstonicích – Na Pískách, největším venkovském pohřebišti na Moravě, bylo systematickým výzkumem v letech 1945–1959 odkryto celkem asi 1300 hrobů prokazatelně raně středověkého stáří (*Ungermaň 2005a; 2007*). Z nich pouhých 8 hrobů obsahuje mladohradištní nálezy, mj. esovité záušnice, 2 denáry uherských králů Štěpána I. (1000–1038) a Ondřeje I. (1046–1060), přičemž mladší z obou mincí svědčí o tom, že pohřebiště sloužilo minimálně do poloviny 11. století. S jistou pravděpodobností lze do mladší doby hradištní zařadit ještě další dvě či tři desítky hrobů bez výbavy, jistě ne o moc více.¹⁰ Když budeme kalkulovat se 40 mladohradištními hroby, představují tyto jen zanedbatelný podíl 3 % ze všech prozkoumaných hrobů.¹¹ Z toho vyplývá, že mladohradištní hroby zde musejí reprezentovat krátký časový úsek. I kdybychom předpokládali výrazný pokles počtu obyvatel v příslušné komunitě, stěžejí si lze představit, že by tyto čtyři desítky hrobů mohly zabírat celou 2. polovinu 10. století a 1. polovinu 11. století (srov. *Poullík 1948–50, 84*), zatímco naprostá většina hrobů by spadala do období jen o něco delšího (přibližně od konce 8. století, kdy se na lokalitě začalo nejpozději pohřbívat, do poloviny 10. století).

A priori není možné vyloučit ani diskontinuitu v pohřbívání, tzn. že se na lokalitě přestalo pochovávat někdy během povelkomoravského období. V mladohradištním období pak pohřbívání teoreticky mohlo být obnoveno nikoliv od samotného jeho počátku (tzn. v polovině 10. století podle tradiční periodizace), ale až někdy ve 2. čtvrtině 11. století. Takovým „diskontinuitním“ hypotézám zde i na jiných pohřebišťích nahrává skutečnost, že „klasické“ mladohradištní hroby s charakteristickým inventářem se na Moravě objevují náhle, jakoby „z ničeho nic“: esovité záušnice z masivního drátu a další společně s nimi se vyskytující ozdoby představují naprosto novou módu, která rázem zcela zavrhlá všechny starší typy šperků. Povelkomoravské a mladohradištní šperky se totiž v hrobových inventářích vzájemně vylučují, což působí dojmem, že jsou od sebe chronologicky vzdáleny. Na Moravě se jen zcela výjimečně objevují hrobové celky, v nichž se šperky obou období kombinují – o to jsou však důležitější, neboť představují významný důkaz, že popsanou obměnu ženského šperku je nutné interpretovat jako náhlou módní či „kulturní“ změnu, ne jako diskontinuitu v pohřbívání. V Dolních Věstonicích – Na Pískách plní roli takového „spojovacího článku“ celkem nenápadné skleněné korály z hr. 167/46 a 192/46.

⁹ Za inspirativní připomínky děkuji PhDr. K. Tomkové a PhDr. R. Procházkovi, CSc.

¹⁰ Např. v Holubicích VI se nálezy vyskytly ve 102 hrobech z celkového počtu asi 210 mladohradištních hrobů (*Geisler 1992, 359, 362*).

¹¹ Samozřejmě je možné vznést námitku, že mnohem větší počet mladohradištních hrobů se původně mohl nacházet v severní části pohřebiště, která byla zničena pískovnou. Odtud však pochází poměrně početná kolekce keramických nádob a ojediněle i podunajského šperku (*Pittioni 1943, 30–37, Taf. XVI–XXI*), ale žádné evidentně mladohradištní nálezy. Přestože mince, esovité záušnice aj. drobné předměty při neodborném odkrytí hrobu uniknou pozornosti mnohem spíše než nádoby, mohly mladohradištní hroby ve zničeném úseku pohřebiště tvořit opět jen určitou část, takže uvedený procentuální podíl by zvýšily jen nevýznamně.



Obr. 1. Dolní Věstonice – Na Pískách, kuželovité navíjené korály z hr. 192/46 (celé měřítko = 2 cm). Foto Š. Ungerman

Jsou dlouhé max. 1 cm, mají kuželovitý tvar a skládají se ze tří vrstev; jejich současný vzhled je zřejmě silně ovlivněn korozí skla (obr. 1). Jádrem je tvořeno navíjenou červenohnědou sklovitou hmotou, na ni byla stejným způsobem nanesena žlutá hmota křídové konzistence a konečně na povrchu jsou korály opatřeny běžovou polevou, která místy odpadává. Otvor má v podélném průřezu kónický tvar, tj. na jednom konci je užší a na druhém širší, což svědčí o tom, že korály byly vyráběny navíjením skla na kovový hrot nebo jiný zašpičatělý nástroj. Z hr. 167/46 byly vyzvednuty dva dobře dochované korály tohoto typu, z hr. 192/46 jich pochází celkem 20 kusů, přičemž dobře dochované jsou jen čtyři z nich; z ostatních zbylo jen červenohnědé jádro, jehož povrch je někdy – opět patrně vlivem koroze – lehce namodralý a jen nepatrné zbytky žluté hmoty na povrchu jádra nebo v otvoru ukazují, že tyto korály patří ke stejnému typu jako lépe zachované exempláře. Oba hrobové celky se od sebe výrazně liší: zatímco hr. 167/46 obsahoval jen dvě bronzové kroužkové náušnice s uzlíky (označují je jako typ 7-3, viz pozn. 6) a dva drobné korály z bronzového plechu, v hr. 192/46 se nacházelo celkem 12 esovitých záušnic (Poullík 1948–50, 163, obr. 149: h). Proměnu doprovodných nálezů lze interpretovat nejspíše tak, že druhý hrob byl uložen o něco později než první. I špatný stav dochování většiny korálů v hr. 192/46 svědčí o delším časovém odstupu mezi výrobou a uložením do země, než tomu bylo v případě hr. 167/46. Vzhledem k jejich řídkému výskytu jsou tyto korály chronologicky citlivé, v Dolních Věstonicích se evidentně nosily těsně před a těsně po příchodu módy esovitých záušnic, jinými slovy na přelomu středohradištního (resp. povelkomoravského) a mladohradištního období (Ungerman 2007, 119, 203).

Dalším hrobovým celkem, v němž se vyskytly šperky obou období, je hr. 92 z Více-milic. Obsahoval mj. esovité záušnice z tenkého i tlustého drátu (některé jsou zřejmě plátované) a současně velkou bronzovou náušnici s uzlíky (typ 7-3), zhotovenou z relativně masivního drátu, který je navíc na dolním oblouku hráněný. Hrob je spolehlivě datován mincí Štěpána I. (Šikulová 1959, tab. 14: 14–15, 19–22). Také z výše zmíněného dolnověstonického hr. 167/46 pochází náušnice s uzlíky, která má výšku 2 cm a patří tím pádem k největším náušnicím typu 7-3 na lokalitě. Rýsuje se tedy možnost, že větší náušnice typu 7-3 z masivního drátu se datují do povelkomoravského období. V Dolních

Věstonicích se našly ještě v hr. 113/46, 123/46 a 129/54. Kromě hr. 129/54 se svou polohou přimykají k mladohradištním hrobům (*obr. 2 viz bar. příloha*), což je další významná indicie svědčící pro pozdní datování těchto náušnic (*Ungerma 2007, 74, obr. 72*).

Pokud budeme mít kontinuální pohřbívání v Dolních Věstonicích – Na Pískách za víceméně prokázané, musíme pracovat s možností, že povelkomoravská hmotná kultura zde přežívala po celé 10. století i později, neboť mladohradištní hroby pocházejí z relativně krátkého horizontu, datovatelného předběžně do 2. čtvrtiny 11. století. Teď jde o to rozhodnout, zda je to jen jakási „lokální zvláštnost“, nebo jestli ve stejné době začínají nejstarší hroby s „klasickou“ mladohradištní výbavou i jinde na Moravě.

BRNO-IVANOVICE

Nevelké pohřebiště v Brně-Ivanovicích (dříve Ivanovice u Brna) čítá 13 hrobů (*Geisler 1997*). Jen dva z nich obsahují typické mladohradištní nálezy, v hr. 135 byla esovitá záušnice, v hr. 137 denár Štěpána I. a železný nůž. Oba hroby jsou orientovány ve směru SZ-JV; stejnou orientaci mají i hr. 136 (jen s nožem) a hr. 144 (bez výbavy), které mohou být s vysokou pravděpodobností mladohradištního stáří, o čemž svědčí i jejich mělké hrobové jámy. Zbylé hroby, orientované západo-východně, obsahují typický středohradištní inventář: šipky s křídélky (hr. 145 a 156), keramickou nádobu a skleněný gombík (hr. 149), přeslen a tři typy náušnic z okruhu podunajského šperku (hr. 158), konkrétně náušnice s uzlíky (typ 7-3), s plechovým válcovitým závěskem (typ 7-19) a s plechovým kulovitým bubínkem (typ 7-21). *M. Geisler (1997, 401)* datuje tyto náušnice – a na jejich základě i středohradištní hroby – do 1. poloviny 10. století. Toto datování, které je převzato z práce *B. Dostála (1966, 33)* je z dnešního pohledu již zastaralé, typy podunajského šperku zastoupené v Brně-Ivanovicích mají ve skutečnosti mnohem delší období výskytu (*Ungerma 2007, 73, 85–87*). Právě neuspokojivý stav bádání o chronologii středohradištní hmotné kultury může navozovat dojem o existenci hiátu v pohřbívání, nálezová situace však o žádné diskontinuitě nesvědčí. Na lokalitě pohřbívala malá komunita, zřejmě jen jedna rodina či obyvatelé jednoho dvorce, a to nepřetržitě, neboť mladší hroby z hlediska prostorového rozmístění plynule navazují na starší a respektují je (chybějí superpozice, starší hroby byly v té době zjevně ještě viditelné na povrchu), ale liší se od nich orientací. Jelikož mladohradištní hroby jsou méně početné, trvání této fáze pohřbívání zjevně nepřesáhlo rámec 1. poloviny 11. století. Proto některé ze starší skupiny hrobů musely být uloženy ještě během 2. poloviny 10. století, což ostatně uvedl již *M. Geisler (1997, 402)* jako jednu z možných interpretací.

HOLUBICE VI

Pohřebiště na lokalitě Holubice VI čítá celkem 220 hrobů, z nichž naprostá většina patří do mladohradištního období (*Geisler 1986*). Podařilo se rozlišit sedm o něco starších hrobů (hr. 117, 118, 121, 125, 127, 193 a 196), poněkud rozptýlených v severní části areálu (*Geisler 1992, 359*). S určitou pravděpodobností k nim patří ještě dva další pohřby, neobvykle orientované ve směru SZ-JV, resp. SSZ-JJV a uložené ve skr-

čené poloze na levém boku, kdy žena v hr. 109 byla vybavena kostěným jehelníčkem (Geisler 1986, 17, 34, tab. XIII, XXX), zatímco v hr. 64 jakékoliv nálezy chyběly.¹² Detailnější informace o většině z těchto hrobů lze dohledat v nepublikované nálezové zprávě (Geisler – Čižmář – Rakovský 1981; údaje o hr. 125 a 193 v ní bohužel chybějí). Některé se vyznačují rozměrnou hrobovou jámou (hr. 121 a 127), popř. jsou opatřeny vnitřní dřevěnou konstrukcí s kůly v rozích (hr. 118 a 121), hr. 196 je výklenkový. Z předmětů hrobového inventáře se v hr. 127 vyskytla sekera bradatice, přičemž horní hranice používání těchto zbraní není za současného stavu bádání zcela jasná (Klanica 2006, I, 43). Pouze hr. 118 obsahoval šperky, a to mj. plechový štítkový prsten s vybíjenou výzdobou, bronzovou náušnici s menším jednostranným hrozníčkem (typ 8-2), korál oválného tvaru patřící zřejmě do okruhu mozaikovitých korálů (Andrae 1973) a příčně členěný korál s kuželovitými segmenty (Geisler – Čižmář – Rakovský 1981, tab. XXIII). U obou korálů připadá v úvahu datování spíše do staršího velkomoravského horizontu (Ungerma 2005b, 722; 2006, 358; 2007, 117, 115, pozn. 231), nicméně do hr. 118 se mohly dostat i se značným zpožděním. Prsten a náušnici nelze datovat přesněji než jen obecně do středohradištního období. Ani předměty v dalších hrobech, jako železný nůž (hr. 117, 121 a 196) nebo keramická nádoba (hr. 117 a 127), nejsou chronologicky citlivé. Podle M. Geislera (1992, 359) patří tyto hroby „jednoznačně do velkomoravského horizontu a nelze prokázat jejich přímou časovou souvislost s ostatními hroby na pohřebišti“. Vzhledem k tomu, jak málo toho v současnosti víme o hmotné náplni povelkomoravských hrobů na venkovských pohřebištech, nevylučuji a priori možnost, že některé ze zmíněných holubických hrobů byly uloženy právě v povelkomoravském období, přímé doklady o kontinuitě pohřbívání do mladohradištního období však chybějí.

Prostorový vývoj pohřbívání na lokalitě v mladohradištním období lze dobře sledovat na základě vymapování hrobů s mincemi (Geisler 1986; 1992, 364; Paukert 2006). Nejstarší jsou ražby Štěpána I. (1000–1038), které se objevily v sedmi hrobech. Tyto hroby (hr. 22, 24, 40, 43, 62, 79 a 184) tvoří polygon, který začíná v blízkém sousedství středohradištních hrobů a táhne se od nich k jihozápadu, přičemž hr. 184 leží poněkud izolovaně od ostatních, až u západního okraje pohřebiště (obr. 3 viz bar. příloha). Na základě takového prostorového vztahu obou skupin hrobů lze předpokládat, že v této době byly některé ze starších hrobů ještě viditelné na povrchu (pravděpodobně je to zvláště u hrobů s rozměrnou hrobovou jámou a tudíž i mohutnějším nadzemním rovem). Poloha tří hrobů s mincemi uherského krále Petra I. (1038–1041, 1044–1046) názorně ukazuje rozšiřování hrobového areálu k severu (hr. 188, 191) a k jihu (hr. 19).¹³ Do této skupiny hrobů prostorově zcela zapadají

12 Orientaci SSZ-JJV má ještě hr. 195, taktéž s kostrou ve skrčené poloze (na pravém boku) a opět bez výbavy. M. Geisler (1992, 359) ho – zřejmě nedopatřením – v souvislosti s nejstaršími hroby na lokalitě neuvádí, jelikož však chybí i v katalogu mladohradištního pohřebiště (Geisler 1986), patří zřejmě i on ke středohradištním (nebo ještě starším?) hrobům.

13 Hr. 184 v této době zřejmě zůstával nadále osamocen popř. obklopen několika málo pohřby jedinců, jimž mince nebyla pozůstalými přiložena. A priori nelze odmítnout ani možnost, že mince se do hr. 184 dostala s jistým zpožděním, a tudíž současnost s ostatními šesti hroby s mincí Štěpána I. je jen zdánlivá (srov. níže). Kolem tohoto pohřbu vznikla později hustá kumulace hrobů, patrně lidí navzájem příbuzných, kteří chtěli být uloženi co nejbližší u sebe. Ukazuje se tak, že pohřebiště nemělo striktně „řadový“ charakter, přesněji řečeno: sice se postupem času prostorově rozrůstalo, ale tento princip nebyl jediný, kterým se poloha hrobů řídila; v menším měřítku se uplatnilo i skupinové pohřbívání, kdy poloha některých hrobů závisela více na příbuzenských vazbách apod. než na době úmrtí.

i hr. 187 s polovinou mince Knuta Dánského (1016–1035) a hr. 41 s mincí českého knížete Břetislava I. (1034–1055). Poloha celkem 11 hrobů s mincí uherského krále Ondřeje I. (1046–1060) dokládá nárůst pohřebiště k západu (hr. 73, 142), jihu (hr. 28, 54, 76), východu (hr. 31, 33, 101 a 110) i poměrně daleko severovýchodním směrem (hr. 6). Jediný hr. 20 zahustil areál hrobů se staršími mincemi, stejně jako hr. 2 s mincí Spytihněva II. (1055–1061); další hrob s mincí tohoto českého knížete (hr. 146) se pak opět beze zbytku začleňuje do rozšíření mincí Ondřeje I. (*obr. 4 viz bar. příloha*). Podle stejného principu rostlo pohřebiště i v následujícím období, o čemž svědčí poloha hrobů s mincemi moravských údělníků Oty I. (1061–1087) a Konráda I. (1061–1092).

Podívejme se teď, v jakém vztahu k hrobům s mincemi jsou hroby jedinců vybavených esovitými záušnicemi. Tohoto typického mladohradištního šperku bylo na pohřebišti nalezeno celkem 157 kusů, celý soubor analyzoval M. Geisler (1992, 362–364). Rozdělil záušnice podle velikosti na malé (průměr do 15 mm) a střední (průměr 15,1–30,0 mm; větší exempláře zde chyběly), podle použitého drátu pak na záušnice tenčí („nehmotné“; síla drátu do 2 mm) a tlustší („hmotné“; síla drátu nad 2 mm). Ohledně chronologické citlivosti esovitých záušnic v Holubicích VI dospěl víceméně k jedinému závěru, totiž že záušnice o průměru 11–15 mm by měly patřit k nejstarším. Argumentuje tím, že žádná z nich se nevyskytla spolu s mincí, proto podle jeho názoru patří tyto malé záušnice do „předmincovního horizontu pohřebiště“, tzn. do doby před nástupem mincí Štěpána I. Jelikož počátek mladohradištního pohřbívání v Holubicích podle něj spadá do „prvních desetiletí 11. století“ (*o. c.*, 367–368), snad se tato datace dá přibližně vztáhnout právě na hypotetický „předmincovní horizont“.

Pokud konfrontujeme polohu celkem 13 hrobů s malými záušnicemi s dosud zjištěnou horizontální stratografií pohřebiště, získáme následující obraz. Zatímco jediný hr. 108 se nachází ve skupině středohradištních hrobů, celkem tři hroby (hr. 52, 63 a 66) leží okolo středohradištního hr. 64 a zároveň uvnitř kumulace hrobů s mincemi Štěpána I. (*obr. 5 viz bar. příloha*; srov. *obr. 3*), takže teoreticky mohly být uloženy ještě před začátkem výskytu těchto mincí. Celkem šest hrobů s malými esovitými záušnicemi je umístěno těsně vně linie ohraničující rozšíření mincí Štěpána I., a to severně (hr. 1, 25 a 129) a jižně od ní (hr. 3, 21 a 60), aniž by vybočily z areálu vymezeného mincemi Petra I. Další tři hroby s malými esovitými záušnicemi v západní části pohřebiště leží na hranici resp. těsně za hranicí rozšíření hrobů s mincemi Spytihněva II. (hr. 25) resp. Ondřeje I. (hr. 1 a 91) a konečně dva hroby (hr. 11 a 87) se nacházejí uprostřed kumulace hrobů s mincemi Ondřeje I. v jižní části pohřebiště. Zjištěná situace tedy nese svědčí pro výklad M. Geislera, že by všechny hroby s malými esovitými záušnicemi tvořily chronologicky úžeji vymežitelný „předmincovní horizont“. Podle mého názoru byla jen menšina z nich uložena v době před začátkem pohřbívání s mincemi, nejpravděpodobnější je to v případě hr. 52, 63, 66 a 108. Malé záušnice se dostávaly do hrobů ještě v době oběhu mincí Štěpána I. a Petra I., z módy pak vyšly nejspíše až někdy v počátcích vlády Ondřeje I., tedy v době kolem poloviny 11. století. Absence mincí v hrobech s malými esovitými záušnicemi nemůže být dostatečným argumentem pro časně datování, tento stav má jistě i jiné, než jen čistě chronologické důvody. V této souvislosti lze poznamenat, že oba druhy předmětů se v holubických hrobech příliš často nekombinují, z celkového počtu 39 hrobů s mincemi obsahovalo esovité

záušnice pouhých šest z nich. Zatímco záušnice jsou výhradně dívčí a ženský šperk, mince zde dospělé ženy dostávaly zhruba dvakrát méně často než dospělí muži.¹⁴ Lze tedy uzavřít, že některé esovité záušnice v Holubicích sice mohou časově předcházet nejstarší arpádovské mince, ale tyto záušnice se nedají vyčlenit čistě na základě jejich malých rozměrů – toto kritérium je nutné konfrontovat s dalšími poznatky, v prvé řadě s horizontální stratografií pohřebiště.

Jelikož některé malé záušnice jsou zhotoveny z tenkého drátu, byla analyzována i poloha všech záušnic zhotovených z tohoto drátu, tzn. bez ohledu na průměr záušnice. Jejich prostorová vazba na hroby s nejstaršími mincemi je ještě méně výrazná: z celkového počtu 16 hrobů s tímto šperkem se jich sice polovina kumuluje mezi hroby s mincemi Štěpána I. a Petra I. (hr. 25, 52, 53, 61, 60, 63, 129 a 184; je však nutné podotknout, že zde jsou i hr. 2 a 131 s mladšími mincemi), zatímco polovina leží uvnitř areálu vymezeného mincemi Ondřeje I., popř. ještě mladšími (hr. 1, 11, 92, 103, 148, 153, 194 a 197). Chronologickou necitlivost síly drátu u záušnic ukazuje i fakt, že v nezanedbatelném počtu hrobů se navzájem kombinují esovité záušnice z tenkého i tlustšího drátu (hr. 52, 53, 61, 92, 103, 153 a 197).

PRUŠÁNKY 2

Prušánky 2 patří k nejrozsáhlejším raně středověkým venkovským pohřebištím na Moravě. Středohradištní a mladohradištní hroby jsou zde zastoupeny přibližně stejně početně a kontinuita pohřbívání zde nebyla nikdy zpochybňována. Ve střední době hradištní se pohřebiště skládalo ze dvou hrobových skupin, západní a východní, oddělených prostorem s nižší hustotou pohřbívání, popř. místy zcela bez hrobů. V mladohradištním období byla prakticky celá severní část plochy pohřebiště zaplněna hroby, uspořádanými do více či méně zřetelných řad probíhajících přibližně severo-jihně. V následujícím výkladu se pokusím ukázat, jak se zde pohřbívání prostorově vyvíjelo a co tato horizontální stratigrafie může říci k datování nejstarších mladohradištních hrobů.¹⁵

Na *obr. 6* (*viz bar. příloha*) je zachycena severní hranice výskytu středohradištních hrobů. Ty lze poměrně snadno identifikovat pomocí obvyklého mobiliáře, jako jsou např. ostruhy nebo sekera bradatice (hr. 319, 321 a 524), břitva (hr. 368), džbán z okruhu tzv. keramiky antických tvarů (hr. 328), hrozníčkové náušnice typu 8-3 (hr. 432 a 434) nebo náušnice s protilehlými bubínky typu 7-24 nebo 7-27 (hr. 526). Tři hroby bez výraznějších milodarů se zase vyznačují charakteristickými prvky středohradištního pohřebního ritu, jako jsou např. výklenek (hr. 316, 385) či „prostorově předimenzovaná“ hrobová jáma (hr. 366 měl rozměry 345 × 160 × 193 cm), takže jejich mladohradištní stáří je velmi nepravděpodobné. Po obou stranách uvedené hraniční linie jsou pak rozmístěny mladohradištní hroby s nejstaršími mincemi, tj.

14 Konkrétně se mince vyskytla v 15 mužských a 7 ženských hrobech (srov. *Geisler 1992*, 364 – zde otištěná tabulka má záhlaví posunuté o sloupec vpravo).

15 Na mnou převzatých plánech lokality (*obr. 6 a 7*) chybí malá izolovaná skupinka hrobů ležící směrem severozápadně od vlastního pohřebiště (*Klanica 2006*, I, *obr. 7*). Jelikož tyto hroby neobsahují žádné mladohradištní nálezy, nebyly do vyhodnocení zahrnuty.

uherského krále Štěpána I. (*obr. 6 viz bar. příloha*).¹⁶ Poloha těchto hrobů možná není náhodná, přinejmenším starší hroby větších rozměrů (hlavně hr. 366 a 432) musely být v té době na zemském povrchu ještě viditelné. Následně vyhloubené hroby s mincemi Ondřeje I. zahustily areál s mincemi Štěpána I., podstatně jej rozšířily k západu a východu, lehce také k jihu (*obr. 7 viz bar. příloha*). Stejnými směry se pohřbívání šířilo i v následujícím období, charakterizovaném mincemi moravských úředníků Oty I. (1061–1087) a Svatopluka (1096–1107), navíc se pohřebiště výrazně zvětšilo severním směrem. Druhé prušánecké pohřebiště tak vykazuje takřka „učebnicový“ prostorový vývoj, kdy – soudě alespoň podle mincí – poloha mladohradištních hrobů byla determinována chronologicky. Na rozdíl od Holubic se zde ani náznakem neuplatnil skupinový princip pohřbívání (viz pozn. 13), což je pro chronologii bezesporu pozitivní.

Pokud chceme identifikovat nejstarší esovité záušnice, je opět užitečné sledovat jejich společný výskyt s arpádovskými mincemi v hrobech i distribuci obou druhů nálezů na ploše pohřebiště. Z osmi hrobů s mincí Štěpána I. obsahoval pouze hr. 370 jednu esovitou záušnici o průměru 17 mm a zhotovenou z tenkého drátu.¹⁷ Také v areálu vymezeném těmito osmi hroby je pohřbeno velmi málo jedinců se záušnicemi, které by bylo teoreticky možné datovat do doby před počátkem oběhu uherských mincí – v úvahu připadá vlastně jen hr. 431, v němž byla jediná esovitá záušnice s průměrem 15,5 mm, a hr. 399 s celkem pěti záušnicemi o průměru 15–20 mm a zhotovenými z tenkého, středně tlustého i tlustého drátu. Naopak ze 16 jedinců s mincí Ondřeje I. jich bylo záušnicemi vybaveno celkem pět (hr. 359, 382, 406, 429 a 490), jejich průměr se pohybuje v rozmezí 14–20 mm a byly vyrobeny převážně ze středně tlustého až tlustého drátu.¹⁸

Situaci zjištěnou v Prušánkách 2 lze podle mého názoru interpretovat tak, že nejstarší esovité záušnice jsou prakticky současné s mincemi Štěpána I. a ve větší míře se tu do hrobů začaly dostávat až v době vlády Ondřeje I. Nejsou přítomny indicie hovořící ve prospěch nějakého „předmincovního horizontu“, ostatně zde takřka chybějí esovité záušnice s průměrem do 15 mm, na jejichž základě byl v Holubicích VI zmíněný horizont vyčleněn. Rýsuje se tedy možnost, že vývoj esovitých záušnic neprobíhal všude na Moravě úplně stejně, že nový druh šperku se v celé zemi neujal v jeden okamžik, ale v některých oblastech k tomu mohlo dojít dříve než jinde. Podle mého názoru nelze a priori vyloučit ani výklad, že rozdíly v rozměrech záušnic v Holubicích VI a Prušánkách 2 mohou být způsobeny skutečností, že obě komunity byly záušnicemi zásobovány z odlišných zdrojů. Zatím by však bylo předčasné vyvozovat ze srovnání dvou lokalit nějaké dalekosáhlé závěry.

16 U mincí se řídím určením *T. Krejčíka* (2006), neboť ve vlastním katalogu pohřebiště se občas vyskytne chyba, např. u hr. 430 je zmíněna mince Štěpána I. (*Klanica* 2006, II, 219), podle *T. Krejčíka* (2006, 282) jde o ražbu Ondřeje I., což potvrzuje i její vyobrazení (*Klanica* 2006, I, tab. 62: 19).

17 Rozměry jsou převzaty z katalogu pohřebiště (*Klanica* 2006, II) a – stejně jako v případě záušnic z Holubic VI – nebyly ověřeny z autopsie. K metodice měření rozměrů esovitých záušnic se podrobně vyjádřil *P. Dresler* (2002, 14–18).

18 I když nelze předjímat výsledky podrobné metrické analýzy prušáneckých záušnic, na základě jejich předběžného posouzení se domnívám, že malý průměr záušnic (kolem 15 mm) zde zřejmě nemá větší chronologický význam, neboť hroby s těmito záušnicemi jsou celkem rovnoměrně rozmístěny po celém mladohradištním areálu pohřebiště. Podobně je tomu v případě záušnic z relativně tenkého drátu, které se navíc v hrobech nezdá kombinují s náušnicemi z drátu tlustšího.

ABSOLUTNÍ DATOVÁNÍ HROBŮ S MINCÍ ŠTĚPÁNA I.

Z provedených rozborů pohřebišť vyplývá, že pro datování počátků mladohradištního pohřbívání mají zásadní význam mince Štěpána I. Tento panovník sice razil několik typů mincí, ale na moravských pohřebišťích se bez výjimky objevují jen ty, které *L. Réthy* (1899) označil jako typ CNH I. 1 (viz také *Réthy – Probszt* 1958, 52), *L. Huszár* (1979, 31) pak jako typ 1 (běžně se pro něj používá zkratka „H1“). Názory na datování jednotlivých typů Štěpánových mincí se v literatuře dost liší, u některých se badatelé rozcházejí i v otázce, zda je vůbec razil tento panovník (srov. níže). Ucelený pohled na počátky uherského mincovnictví, vedený snahou o pokud možno objektivní zhodnocení stavu bádání, podal renomovaný polský numizmatik *S. Suchodolski* (1990). Ražby přisuzované Štěpánovi I. rozdělil podle jejich charakteru na dvě skupiny, které interpretuje víceméně chronologicky. Na počátek jeho vlády řadí mince typu H2 (s opisem „Lancea regis“) a H3 (s opisem „Preslavva civ“¹⁹), což jsou relativně těžké stříbrné mince, které byly raženy jen v omezeném množství (na nejvýš desetitisíce kusů). Měly v prvé řadě demonstrovat politickou moc prvního uherského krále, zatímco jejich praktický ekonomický význam asi nelze příliš přeceňovat. Až o něco později se začaly razit denáry typu H4 (také ještě v poměrně nepočtených sériích) a hlavně typ H1, jehož se vyrobily řádově miliony kusů – až tento typ se stal všeobecně rozšířeným platidlem, neboť vzhledem ke své nízké hmotnosti byl dostupný širokým vrstevným obyvatelstvem. Většina numizmatiků, kteří se k těmto otázkám vyjádřili, se shoduje, že typ H1 se začal razit někdy po roce 1015 nebo 1018 (*Suchodolski* 1990, 173 s lit.; *Gedai* 1995, 320). Jedním z mála badatelů, kteří zastávají názor o časném počátku typu H1 (prakticky od doby nástupu Štěpána I. na trůn, pokud je nerazil již jeho otec Gejza – *sic*), je maďarský archeolog *L. Kovács*. V jeho pracích bohužel chybějí přesvědčivé argumenty, které by toto datování podpořily (*Kovács* 1976, 143; 1997, 355, 359). Vychází mj. z předpokladu, že početně omezená časná ražba typu H2 „nemohla uspokojit poptávku hospodářství po penězích“²⁰ (v případě typů H3 a H4 považuje jejich zařazení mezi oficiální uherské ražby zatím za „předčasné“), i když realisticky dodává, že za daného stavu bádání se to nedá spolehlivě ověřit (*Kovács* 1994, 374–376).

Jiná věc ovšem je, kdy se mince typu H1 začaly ukládat do hrobů ve funkci obolu mrtvých. Tentokrát lze *L. Kovácsovi* (1976, 124–127) dát zřejmě za pravdu, že v Karpatské kotlině k tomu nedošlo všude současně. Např. z rozsáhlého pohřebišťě Halimba-Cseres s početným souborem arpádovských mincí pochází jen jedna mince Štěpána I., tudíž se do hrobu dostala nejspíše až koncem jeho vlády (také *Kovács* 1997, 85; *Giesler* 1981, 142). Naopak na lokalitě Várfalva (Molodovenesti) je mincemi Štěpána I. vybaveno 5 z celkového počtu 57 hrobů, přičemž nejmladší mince zde patří Ladislavu I. (1077–1095); uvedený poměr by zde mohl svědčit

19 Těmto mincím se nejnověji věnoval *I. Gedai* (2007, s lit.), podle něj se razily v Přerově.

20 Osobně považuji uvedený předpoklad za poněkud naivní, neboť to, že v ekonomice začaly být peníze potřeba, ještě zdaleka neznamená, že panovník byl schopen je okamžitě a v požadovaném množství vyrazit. Také přechod od předmincovních platidel k peněžní ekonomice se jistě neuskutečnil ze dne na den. Naznačuje to mj. skutečnost, že od 10. století doložený zvyk nosit perforované mince coby závěsky v náhrdelníku se v Karpatské kotlině udržel ještě po celé 11. století, takové sekundární (dalo by se říci i „nemonetární“) používání mincí je doloženo ještě pro ražby Ladislava I. (1077–1095), event. i pozdější (*Kovács* 1976, 124; 1988, 286, pozn. 57).

o časnějším počátku pohřbívání s mincemi Štěpána I. než v Halimbě, nicméně L. Kovács v této souvislosti neuvádí žádný odhad absolutního datování (srov. níže). Pro datování Štěpánových mincí v hrobech a jejich chronologickou vypovídací hodnotu má klíčový význam pohřebiště Magyarhomorog-Kónyadomb, kde se často vyskytují hroby s více mincemi, což je v rámci celé Karpatské kotliny (a ostatně i Moravy) velmi neobvyklé (Kovács 1988, 291–293). Hroby s více mincemi obsahují nejen ražby jednoho panovníka, ale i dvou nebo tří po sobě následujících: společně se zde vyskytly mj. mince Štěpána I. a Petra I. (ve 4 hrobech), Štěpána I. a Samuela Aby (v 1 hrobě), a dokonce Štěpána I. a Ondřeje I. (ve 4 hrobech, v jednom z nich byla navíc ještě mince Petra I.). Mince Štěpána I. se v době vlády tří jeho nástupců nejen ukládaly do hrobů, ale s vysokou pravděpodobností se používaly i v každodenním životě. L. Kovács (1988, 293) uvádí vysvětlení I. Gedaie, podle něhož Ondřej I. nařídil každoroční výměnu mincí, tzn. že se musejí stáhnout z oběhu a vyrazit nové. Jelikož za jeho předchůdců se to nepraktikovalo, jejich mince zůstávaly v oběhu poměrně dlouho, minimálně až do počátku Ondřejovy vlády. Pro analýzy pohřebišť z 11. století z toho vyplývá nutnost pracovat s možností, že některé ze Štěpánových mincí se mohly dostat do hrobů až s určitým zpožděním po jeho smrti. Tím se prodlužuje časový interval, který teoreticky připadá v úvahu pro datování těchto mincí.

V naší literatuře se časovému zařazení mincí typu H1 věnovala jen nevelká pozornost. E. Kolníková (1967, 223) datovala jejich ukládání na slovenských pohřebišťích do 30. let 11. století pouze na základě skutečnosti, že právě tehdy Štěpán I. „připojil území dnešního Slovenska k uherskému království“. Stejně argumentoval i G. Fusek (1998, 84) v případě hr. F91 na lokalitě Nitra-Šindolka, přičemž nevyklučoval ani datování o něco málo pozdější, než jsou 30. léta 11. století. Tato datace je jistě sama o sobě velmi pravděpodobná (viz níže), nicméně argumentace mocensko-politickými poměry se jeví jako metodicky pochybná – zvláště při srovnání s Moravou, která součástí Uher nebyla, a přesto zde arpádovské mince běžně obíhaly.²¹ Také M. Hanuliak a M. Rejholcová (1999, 86) kladou počátek pohřbívání s mincemi Štěpána I. do 30. let 11. století, ale zdůvodňují to jen velmi obecně „množstvím“ těchto mincí bez uvedení bližších podrobností.

Pro moravská mladohradištní pohřebiště se můžeme pokusit odhadnout počátek ukládání mincí Štěpána I. do hrobů na základě jednoduchého srovnání s počtem mincí panovníků, kteří vládli po něm (při zohlednění doby jejich vlády). V Holubičích VI patří do patnáctiletého období 1046–1061 celkem 13 mincí (11 Ondřeje I. a 2 Spytihněva II.), takže na jednu minci připadá průměrně 1,15 roku. Naopak do roku 1046 bylo prokazatelně vyraženo 11 tamních mincí (7 Štěpána I., 3 Petra I. a 1 Knu-ta Dánského); pokud budeme předpokládat, že intenzita ukládání do hrobů byla zhruba stejná jako v následujícím období, mohlo se těchto 11 mincí dostat do země během asi 13 let, tzn. někdy od roku 1033 dále. I když nástup tohoto zvyku mohl být pozvolný, s mincemi Štěpána I. se zde sotva pohřbívalo dříve než od počátku 30. let 11. století. Ražby prvního uherského krále se totiž musely používat i během osmi-letého období 1038–1046, do něhož tu spadají pouhé 3 mince Petra I. (1038–1041,

21 Proto poněkud udivuje automatické vztažení zmíněné datace E. Kolníkové i na Moravu (Ludikovský – Snášil 1974, 32).

1044–1046), zatímco mince Samuela Aby (1041–1044) úplně chybějí, což platí ostatně i pro celou Moravu (Šmerda 1989, 229–231). V Prušánkách 2 se situace jeví velmi podobně. Během stejného patnáctiletého období 1046–1061 zde bylo uloženo celkem 17 mincí (16 Ondřeje I. a 1 společná ražba Konráda I. a Oty I. z let 1055–1061), tzn. 1 mince průměrně za 0,9 roku. Naopak do období před rokem 1046 patří pouhých 8 mincí (Štěpána I.), které se teoreticky mohly dostat do hrobů během asi 7 let, tzn. začaly se ukládat někdy v době úmrtí Štěpána I. († 1038) nebo nanejvýš několik málo let předtím.²²

ZAČÁTEK POUŽÍVÁNÍ ESOVITÝCH ZÁUŠNIC NA MORAVĚ

Zjištěný výsledek není nijak překvapivý, jeho hodnota však spočívá v tom, že výše zmíněné – de facto historické – datování hrobů s mincemi Štěpána I. se pro Moravu podařilo archeologicky ověřit. Ještě větší význam příkládám skutečnosti, že z datování těchto mincí lze se značnou spolehlivostí odvodit počátky ukládání esovitých záušnic na moravských mladohradištních pohřebištích, neboť oba druhy předmětů se v hrobech objevují přibližně současně. Konkrétně pro Holubice VI odhaduji, že esovité záušnice zde začínají asi někdy od roku 1010/1020, zatímco v Prušánkách 2 se s velkou pravděpodobností nedostávaly do hrobů dříve než během 30. let 11. století. Tomu neodporuje ani představa, že v Dolních Věstonicích – Na Pískách patří početný soubor mladohradištních hrobů do poměrně krátkého časového úseku, zařaditelného někam do 30.–40. let 11. století. Usuzuji tak hlavně na základě mincí Štěpána I. a Ondřeje I., dále pak z takřka úplné absence záušnic s průměrem do 15 mm (Ungerma 2007, 107), jaké byly např. v Holubicích VI.

Poznatek o relativně pozdním nástupu esovitých záušnic bude samozřejmě nutné ještě ověřovat na dalších lokalitách, nicméně předpokládám, že na jiných venkovských pohřebištích na jižní Moravě nebude situace výrazně odlišná. Otázkou zůstává, jestli je podstatně dříve nezačali používat např. obyvatelé někdejších velkomoravských hradišť, bohužel tamní (ostatně nepřilíš početné) hroby s esovitými záušnicemi lze obtížně datovat²³, neboť arpádovské aj. mince v tomto prostředí chybějí a metodu horizontální stratigrafie asi bude možné využít jen v menší míře. Také vývoj šperku na střední a severní Moravě mohl probíhat poněkud odlišně než v jižní

²² Žádné starší mince, když pomineme např. stříbrný římský denár z 2. století v hr. 20 v Moravičanech (Nekvasil 1961, 102, tab. 43: 1), mi z moravských mladohradištních pohřebištů nejsou známy. Za nesprávné tak považuji tvrzení Z. Měřinského (1997, 90), že nejstarší ražby pocházejí z „období přelomu tisíciletí“. V Pohořelicích - Nové Vsi byly v hr. X nalezeny zlomky stříbrné mince (Kostelníková 1957, 332), P. Radoměřským (1955, 56) „podmínečně“ datované do let 985–1010, neboť „má ráz německých denárů té doby“. Kalkulovat s ní coby nejstarší mincí by asi nebylo příliš seriózní. Nejčasnější moravské ražby (Břetislava I. coby moravského úředního knížete) pocházejí z doby před rokem 1034 (Radoměřský 1955, 47), takže do hrobů se mohly dostávat zhruba současně s prvními denáry Štěpána I.

²³ Nevylučuji, že do 10. století může patřit např. hr. 194 u 2. kostela v Mikulčicích, který obsahoval „esovité záušnice archaických forem“ z tenkého drátu a fragmentární náušnici se spirálovým ukončením (Poulik 1957, 322, 325, obr. 100: 6–8; k náušnici srov. také Klanica 2006, I, 89; Ungerma 2007, 76, 81). Šperky z mikulčického hrobu 1274, které L. Poláček (1999, 751, obr. 6: 18, 19) označuje za esovité záušnice, patří podle mého názoru spíše do okruhu náušnic s esovitou kličkou (typ 7-7, srov. pozn. 6), neboť jsou zhotoveny z tordovaného drátu. Datování tohoto hrobu do 10. století se sice nedá vyloučit, ale zatím nebylo ani spolehlivě prokázáno.

části země²⁴, ale vzhledem k nedostatku kvalitně prozkoumaných a publikovaných pohřebišť je obtížné si o tom udělat bližší představu. Jelikož časné počátky esovitých záušnic v Čechách nebo na Slovensku již během 10. století jsou nad jakoukoliv pochybnost, budeme se zřejmě muset smířit s tím, že minimálně na jihomoravském venkově se tento šperk začal nosit o dost později než v sousedních zemích. Názorně to lze dokumentovat srovnáním s výskytem esovitých záušnic na nedávno odkrytém pohřebišti v Nitře-Šindolce (plocha F). Toto pohřebiště sice ještě není kompletně publikováno, nicméně G. Fusek (1998) provedl příkladnou analýzu náplně jeho třetí, nejmladší fáze (datovatelné do 30.–90. let 11. století) a pomocí horizontální stratigrafie nastínil i některé rysy jeho předchozího (povelkomoravského) vývoje. K charakteristickým typům nejmladší fáze patří menší esovité záušnice z masivního drátu, jejichž nástup se prakticky kryje s počátkem této fáze, jak o tom svědčí jejich rozšíření na ploše pohřebiště a bezprostřední návaznost na linii ohraničující areál nejmladší fáze (o. c., Abb. 10). Jinými slovy, objevily se zde někdy ve 30. letech 11. století, tedy ve stejné době jako na Moravě. Naopak předchozí vývoj se od Moravy zcela lišil, v Nitře-Šindolce se evidentně během většího povelkomoravského období ukládaly do hrobů celkem tři typy esovitých záušnic, z nichž jeden přetrvál i po značnou část nejmladší fáze, zatímco zbylé dva skončily již na jejím počátku. Mají společné to, že jde o menší záušnice s průměrem do 20 mm, zhotovené z tenčího drátu (o tloušťce asi 2 mm), které se liší hlavně šířkou esovité kličky – ta je u prvního typu středně široká (do 7,5 mm šířky; o. c., 100, Abb. 14), u druhého typu úzká (do 3 mm) a u třetího široce roztepaná (nad 7,5 mm; o. c., 101, Abb. 22). Jeden z hrobů, v němž byla záušnice patřící ke druhému z popsanych typů (hr. F11), obsahoval mj. polovinu byzantské mince Konstantina VII. Porfyrogenneta a Romana II. (948–959), sekundárně použitou coby závěsek (Fusek 2003). I když datování mince lze použít jen jako terminus post quem, rozmístění zejména prvního a druhého typu záušnic na ploše pohřebiště potvrzuje, že se musely používat již během 2. poloviny 10. století.

ZÁVĚR

Kritická revize tradičních názorů, především ohledně počátku esovitých záušnic na Moravě kolem poloviny 10. století, a jejich konfrontace s nověji prozkoumanými pohřebišti ukazuje, že dosavadní pohled na přechod mezi středohradištním (povelkomoravským) a mladohradištním obdobím bude nutné přehodnotit. V několika bodech se pokusím stručně shrnout nové poznatky.

1) Esovité záušnice se na jihomoravských venkovských pohřebištích objevují až někdy od 20. let 11. století, tedy o dost později než v sousedních oblastech. Tento chronologický posun pomáhá vysvětlit, proč na Moravě chybějí např. záušnice se široce roztepanou kličkou, které se vyskytují mj. na nedalekém jihozápadním Sloven-

24 Např. z Předmostí u Přerova pochází mj. stříbrná náušnice se třemi košíčky (Šikulová 1959, 125, tab. 14: 6; Dostál 1966, 157, tab. XXXIV: 30), jaké jsou doloženy mj. v Čechách (Polanský – Tomková 2006, 114 s lit.) a na Slovensku (Ruttkaý 2000, 243, obr. 4: 1, 3), přičemž těžiště jejich výskytu spadá do 2. poloviny 10. století a počátku 11. století. Z jihomoravských venkovských pohřebišť tento typ šperku dosud neznáme, ale spekulovat o příčinách by bylo zatím předčasné.

sku. Někdy během středohradištního období se na jižní Moravě sice objevil kroužkový šperk z tenkého drátu a s esovitou kličkou, ale jeho datování zatím není zcela jasné. Ať ho již budeme nazývat „náušnice“ či „záušnice“, vyskytoval se tak zřídka, že v případě Moravy nelze hovořit o nějakém kontinuálním vývoji esovitých záušnic od 10. století. Jinými slovy, malé esovité záušnice z tenkého i tlustého drátu se zde objevují spíše jako „hotový“ typ šperku převzatý odjinud.

2) Jelikož se na moravských pohřebištích (minimálně na lokalitách v současnosti publikovaných) nevyskytují žádné esovité záušnice spolehlivě datovatelné do 2. poloviny 10. století, dochází vlastně k ochuzení spektra předmětů, které je možné řadit do povelkomoravského období. Je to tím závažnější, že z venkovských pohřebiští neznáme prakticky žádné chronologicky citlivější typy předmětů, které by byly charakteristické čistě pro povelkomoravské období. Nanejvýš jsme schopni do tohoto období zařadit velmi jednoduché typy podunajského šperku, které se sice vyskytovaly již v předchozím velkomoravském období, ale povelkomoravské exempláře jsou často primitivněji provedené; příklady lze nalézt v Dolních Věstonicích – Na Pískách (Ungerma 2007, 203) nebo v Brně-Ivanovicích (viz výše).

3) Prostý povelkomoravský šperk se na venkovských pohřebištích dostával do hrobů ještě během 1. čtvrtiny 11. století, poté došlo ke kompletní obměně spektra ženských ozdob a do začátku mladohradištního období přetrvaly nanejvýš jednotlivé exempláře starších forem, které tak prokazují kontinuitu pohřbívání.

4) Mnohé tvary podunajského šperku měly velmi dlouhou životnost, některé se používaly po celé 9. i 10. století (k nejstarším typům viz Ungerma 2007, 202). V současné době lze doložit, že mnohé ze zdánlivě „přesných“ (tzn. časově úzce ohraničených) datací některých typů podunajského šperku – uváděné v tradiční chronologii a občas citované i v novější literatuře – jsou pouhou iluzí.²⁵ U mnoha konkrétních exemplářů podunajského šperku nebo u jednotlivých hrobových celků se tedy nedá snadno určit, zda jsou chronologicky vzato ještě velkomoravské (z 9. století), nebo až povelkomoravské (z 10. století), popř. ještě mladší. Proto než dojde k propracování chronologie venkovských pohřebiští, považuji za metodicky správnější vrátit se v případě jejich hmotné kultury ke staršímu a obecnějšímu označení „středohradištní“. Z toho vyplývá, že pro venkovská pohřebiště zatím budeme muset počítat se střední dobou hradištní trvající prakticky od konce 8. století až do 1. čtvrtiny 11. století. Dochází tak ke značnému časovému překryvu s „prvním mladohradištním stupněm“ (910/950–1050) zmíněném v úvodu, tzn. mladší doba hradištní bude mít na pohřebištích zcela jiné časové vymezení než v sídlištním prostředí. Nelze si však nevšimnout, že sídlištní keramika – na rozdíl od zřetelného zlomu ve vývoji hmotné kultury pohřebiští – vykazuje plynulý vývoj (Procházková v tisku), a je tudíž věcí diskuze, které keramické znaky (potažmo nádoby, celé keramické soubory či horizonty) budeme označovat ještě za středohradištní a které již za mladohradištní.

5) Z výše řečeného vyplývá, že na venkovských pohřebištích se zatím nedá vyčlenit „přechodný horizont“ 2. poloviny 10. století, který se podle Z. Měřinského (1997, 92) projevuje v prostředí někdejších velkomoravských hradiští.

6) Pokud jde o začátek mladohradištního období, nabízí se v zásadě dvě možnosti jeho stanovení. Osobně upřednostňuji přístup vycházející z hmotné náplně

25 Ke způsobu vzniku těchto datací Ungerma 2007, 33.

venkovských pohřebišť, kdy lze ztotožnit počátek mladší doby hradištní s příchodem esovitých záušnic popř. nejstarších uherských aj. mincí. Hrobů s esovitými záušnicemi v areálech bývalých velkomoravských hradišť je příliš málo na to, aby se jim v této souvislosti dal přisoudit větší význam. Vedle takového budování periodizace „zdola“, tzn. na základě konkrétního archeologického materiálu, je teoreticky možné použít ještě druhý přístup, který staví na tradičních chronologických předčlech – v našem případě je to rok 950. K jeho nevýhodám však patří mj. skutečnost, že u mnoha pohřbů vybavených podunajským šperkem nedokážeme spolehlivě rozlišit, zda byly uloženy již před tímto datem nebo až po něm.

7) V dalším bádání se budeme muset zamýšlet také nad otázkou, co vlastně způsobilo absenci esovitých záušnic na Moravě až do počátku 11. století (minimálně ve venkovském prostředí). Zatím chybějí indicie, že se sice v reálném životě nosily i dříve, ale zásadně se neukládaly do hrobů. Rovnou lze zamítnout i domněnku, že k jejich absenci vedly ekonomické důvody, neboť časné esovité záušnice z tenkého drátu byly dostupné širokým vrstvám obyvatelstva. Možná bude vhodnější hledat odpověď na tuto otázku ne izolovaně, ale s přihlédnutím k širšímu kontextu. Příchod módy esovitých záušnic se totiž na moravských venkovských pohřebišťích projevuje současně s mnoha dalšími markantními změnami. Jednou z nich je již zmíněná radikální obměna ženského šperku, která se musela dotknout celého sortimentu místních šperkařů a jimi používaných výrobních technologií; tato změna implikuje i navázání nových obchodních kontaktů (viz např. dovoz polodrahokamových korálů z východní Evropy) apod. Také mladohradištní pohřební ritus se v mnoha směrech odlišuje od způsobu pohřbívání v předchozím období: hrobové jámy jsou mělké a méně rozměrné, na mnoha lokalitách se prosadila odlišná orientace těl zemřelých, do hrobů se přestávají ukládat militária, podstatně se redukuje podíl jedinců vybavených nápojem či potravinou ve vědru nebo keramické nádobě atd. I když dynamiku změn těchto a jiných prvků pohřebního ritu musíme v budoucnu ještě důkladně analyzovat, neměli bychom se spokojit pouze s jejich vnějškovým popisem. Vždy bude totiž aktuální otázka, jak všechny uvedené změny interpretovat z hlediska živé kultury. Jelikož významnější proměna etnické skladby obyvatelstva nepřichází v úvahu, příčinu bude nutné hledat spíše v odlišných postojích a hodnotách autochtonního obyvatelstva. Chtělo se snad tímto způsobem „vymezit“ vůči svým předkům, např. díky intenzivnějšímu příklonu ke křesťanské víře (která zřejmě v 10. století poněkud upadla)? Nebo zde zapůsobil vliv nové elity, která se dostala k moci po dobytí Moravy Přemyslovci? Stejně tak je ale možné, že žádné podobně jednoduché vysvětlení se nepodaří najít, neboť k analogickým změnám v pohřbívání došlo prakticky v celé střední Evropě. Situace na jižní Moravě byla specifická jen v tom, že zde k nástupu nového (tzn. mladohradištního) pohřebního ritu došlo prakticky současně s příchodem esovitých záušnic, zatímco v sousedních oblastech se tento šperk začal nosit o dost dříve.

Příspěvek vznikl v rámci výzkumného záměru MŠMT „Interdisciplinární centrum výzkumu sociálních struktur pravěku až vrcholného středověku“ (MSM 0021622427).

LITERATURA

- Andrae, R. 1973:* Mosaikaugenperlen. Untersuchungen zur Verbreitung und Datierung karolingerzeitlicher Millefioriglasperlen in Europa. *Acta praehistorica et archaeologica* 4, 101–198.
- Bubeník, J. 1988:* Slovanské osídlení středního Poohří. Praha.
- Červinka, I. L. 1928:* Slované na Moravě a říše velkomoravská. Brno.
- Dostál, B. 1966:* Slovanská pohřebiště ze střední doby hradištní na Moravě. Praha.
- 1991: Zur Datierungsfrage des grossmährischen Schmucks. In: *Chronologische Fragen des 7.–10. Jahrhunderts, Archäologische Konferenz des Komitates Zala und Niederösterreichs II. Traismauer*, 15.–16. 10. 1990 (Sonderdruck Zalai Múzeum 3), Zalaegerszeg, 81–87.
- Dresler, P. 2002:* Esovité záušnice a některé problémy s nimi spojené. Brno. Rkp. magister. dipl. práce uložená na FF MU Brno.
- Eisner, J. 1933:* Slovensko v pravěku. Bratislava.
- 1966: Rukověť slovanské archeologie. Počátky Slovanů a jejich kultury. Praha.
- Filip, J. 1948:* Pravěké Československo. Praha.
- Fusek, G. 1998:* Gräber mit Arpadenmünzen aus dem Gräberfeld von Šindolka in Nitra. *Slovenská archeológia* XLVI, 71–118.
- 2003: Ein Grab aus Nitra-Šindolka mit einer byzantinischen Münze. In: M. Dulnicz ed., *Słowianie i ich sąsiedzi we wczesnym średniowieczu*, Warszawa – Lublin, 185–188.
- Gedai, I. 1995:* Noch einmal über den Münztyp Dannenberg 1706/a. *Acta Archaeologica Academiae Scientiarum Hungaricae* XLVII, 319–323.
- 2007: Where was the (P)“RESLAVVA CIV“(ITAS) coin minted? *Sborník Národního muzea v Praze, řada A – Historie* 61, 25–31.
- Geisler, M. 1986:* Holubice. Pohřebiště z mladohradištního období. *Fontes Archaeologiae Moraviae* 20. Brno.
- 1992: Statistické zhodnocení mladohradištního pohřebiště z Holubic, okr. Vyškov. *Pravěk NŘ* 2, 359–370.
- 1997: Pohřebiště z 10.–11. století v Ivanovicích u Brna, okr. Brno-město. *Pravěk NŘ* 7, 395–410.
- Geisler, M. – Čižmář, M. – Rakovský, I. 1981:* Mladohradištní pohřebiště Holubice VI. Brno. Rkp. nálezové zprávy uložená na AÚ AV ČR Brno, č. j. 1536/87.
- Giesler, J. 1981:* Untersuchungen zur Chronologie der Bijelo-Brdo-Kultur. *Prähistorische Zeitschrift* 56, 3–167.
- Hanuliak, M. – Rejholcová, M. 1999:* Pohrebisko v Čakajovciach (9.–12. storočie). *Vyhodnotenie*. Nitra.
- Hrubý, V. 1955:* Staré Město. Velkomoravské pohřebiště „Na valách“. Praha.
- Huszár, L. 1979:* Münzkatalog Ungarn von 1000 bis heute. Budapest.
- Jelínková, D. 1999:* Slovanské pohřebiště z 9. až 12. století v Mušově. *Katalog*. Brno.
- Klanica, Z. 1990:* K počátkům staromoravského kostrového pohřbívání. In: *Staroměstská výročí*, Brno, 57–64.
- 2006: Nechvalín, Prušánky. Čtyři slovanská pohřebiště. Díl I. – Příspěvek ke chronologii časně středověké hmotné kultury ve střední Evropě. Díl II. – Katalog. *Spisy Archeologického Ústavu AV ČR Brno* 28. Brno.
- Kolníková, E. 1967:* Obolus mrtvých vo včasnostredovekých hrobch na Slovensku. *Slovenská archeológia* XXXV, 189–254.
- Kostelníková, M. 1957:* Pletená záušnice z Nové Vsi u Židlochovic na Moravě. *Archeologické rozhledy* IX, 331–336, 344.
- Kovács, L. 1976:* Zur Deutung der Münze mit der Umschrift LANCEA REGIS. *Acta Archaeologica Academiae Scientiarum Hungaricae* XXVIII, 123–145.

- Kovács, L. 1988:* Bemerkungen zur Arbeit von István Gedai: A magyar pénzverés kezdete (Der Anfang der ungarischen Münzprägung). *Acta Archaeologica Academiae Scientiarum Hungaricae* XL, 275–300.
- 1994: Über des Schatz von Nagyharsány und den Lanzen-Denar Stephans I. *Acta Archaeologica Academiae Scientiarum Hungaricae* XLVI, 363–380.
 - 1997: A kora Arpád-kori magyar pénzverésről (Über die ungarische Münzprägung in der frühen Arpadenzeit). *Varia Archaeologica Hungarica* 7. Budapest.
- Krejčík, T. 2006:* Denáry z kostrových hrobů z mladohradištního pohřebiště v Prušánkách, okr. Hodonín. In: Z. Klanica, Nechvalín, Prušánky, Čtyři slovanská pohřebiště, Díl I. – Příspěvek ke chronologii časně středověké hmotné kultury ve střední Evropě. *Spisy Archeologického Ústavu AV ČR* Brno 28, Brno, 278–283.
- Ludíkovský, K. – Snášil, R. 1974:* Mladohradištní kostrové pohřebiště ve Velkých Hostěrádkách (o. Břeclav). *Studie Archeologického Ústavu ČSAV v Brně* II/4. Praha.
- Měřínský, Z. 1986:* Morava v 10. století ve světle archeologických nálezů. *Památky archeologické* LXXVII, 18–80.
- 1988: Kosočtverecné olovené křížky a jejich chronologické postavení v rámci hmotné kultury střední doby hradištní. In: Frolec, V. ed., *Rodná země. Sborník k 100. výročí Muzejní a vlastivědné společnosti v Brně a k 60. narozeninám PhDr. Vladimíra Nekudy, CSc.*, Brno, 122–145.
 - 1997: K problematice nekropolí druhé poloviny 10. až počátku 13. století na Moravě. In: *Z pravěku do středověku. Sborník k 70. narozeninám Vladimíra Nekudy, Brno*, 87–94.
- Nekvasil, J. 1961:* Raně středověké pohřebiště v Moravičanech, okr. Šumperk. *Přehled výzkumů 1960*, 101–102.
- Obenaus, M. 2006:* Arpadenzeitliche Gräberfelder und Grabfunde des 10. bis 12. Jahrhunderts in Ostösterreich. *Fundmaterialien des Burgenländischen und Niederösterreichischen Landesmuseums. Wien. Rkp. magister. dipl. práce uložená na Institut für Ur- und Frühgeschichte, Universität Wien.*
- Paukert, J. 2006:* Raně středověké denáry z kostrového pohřebiště v Holubicích (okr. Vyškov). *Numismatický sborník* 21, 214–216.
- Perner, G. U. 2005:* Chorologie. Erkenntniswege und Erkenntnisgrenzen in der Archäologie. *Arbeiten zur Urgeschichte des Menschen* 23. Frankfurt a. M.
- Pittioni, R. 1943:* Der frühmittelalterliche Gräberfund von Köttlach, Landkreis Gloggnitz, Niederdonau. Brunn – München – Wien.
- Poláček, L. 1999:* Raná grafitová keramika a otázka osídlení Mikulčic v 10. století. *Archeologické rozhledy* LI, 740–759.
- Polanský, L. – Tomková, K. 2006:* Hromadný nálezy denárů a šperků z Čistěvsí. *Revize popisu a dochované části depotu. Numismatický sborník* 21, 83–124.
- Pouлік, J. 1948:* *Staroslovanská Morava.* Praha.
- 1948–50: *Jižní Morava – země dávných Slovanů.* Brno.
 - 1957: *Výsledky výzkumu na velkomoravském hradišti „Valy“ u Mikulčic I.* *Zpráva za r. 1954–1956, Památky archeologické* XLVIII, 241–338.
- Procházka, R. v tisku:* *Moravská keramika kolem r. 1000 – otázka kontinuity a změny. Spotkania Bytomskie.*
- Procházka, R. – Wihoda, M. 2006:* *Polský průnik na Moravu a hrad Přerov v kontextu dějin 10. století.* In: M. Dworaczyk – A. B. Kowalska – S. Moździoch – M. Rębkowski edd., *Świat Słowian wczesnego średniowiecza, Szczecin – Wrocław*, 623–645.
- Radoměřský, P. 1955:* *Obol mrtvých u Slovanů v Čechách a na Moravě. Sborník Národního muzea v Praze, řada A – Historie* IX/2.
- Réthy, L. 1899:* *Corpus Nummorum Hungariae.* Budapest.

- Réthy, L. – Probszt, G. 1958:* Corpus Nummorum Hungariae. Graz.
- Ruttikay, A. 2000:* O nálezích mincí českého knížete Boleslava II. východně od řeky Moravy. In: L. Polanský – J. Sláma – D. Třeštík edd., Přemyslovský stát kolem roku 1000. Na paměť knížete Boleslava II. († 7. února 999), Praha, 239–246.
- Suchodolski, S. 1990:* Noch einmal über die Anfänge der ungarischen Münzprägung. Wiadomości Numizmatyczne 34/3–4 (Polish Numismatic News 5, 1991 – Special Issue for the International Numismatic Congress in Brussels, September 8–12, 1991), 164–176.
- Šikulová, V. 1959:* Moravská pohřebiště z mladší doby hradištní. In: Pravěk východní Moravy I, 88–162.
- Šmerda, J. 1989:* Nálezy uherských mincí na Moravě z 11. a 12. století. Slovenská numizmatika 10, 223–233.
- Šolle, M. 1966:* Stará Kouřim a projevy velkomoravské kultury v Čechách. Praha.
- Točík, A. 1971:* Flachgräberfelder aus dem IX. und X. Jahrhundert in der Südwestslowakei (I). Slovenská archeológia XIX, 135–276.
- Ungermaň, Š. 2005a:* Reich ausgestattete Gräber auf dem großmährischen Gräberfeld in Dolní Věstonice. In: P. Kouřil Hrsg., Die frühmittelalterliche Elite bei den Völkern des östlichen Mitteleuropas. Materialien der internationalen Fachkonferenz Mikulčice 25.–26. 5. 2004, Spisy Archeologického Ústavu AV ČR Brno 25, Brno, 209–224.
- 2005b: Ženský šperk staršího velkomoravského horizontu. Archeologické rozhledy LVII, 707–749.
- 2006: Tzv. předkötlašský horizont a počátky velkomoravského kostrového pohřbívání. Archaeologia historica 31, 351–369.
- 2007: Raně středověké pohřebiště v Dolních Věstonicích – Na Pískách. Brno. Rkp. dizertační práce uložená na FF MU v Brně, dostupné z <http://www.is.muni.cz/th/18484/ff_d/>.
- Živný, M. 2000:* Pohřební ritus v mladší a pozdní době hradištní na Moravě a ve Slezsku. Brno. Rkp. magister. dipl. práce uložená na PŘF MU Brno.

gesamte Material noch nicht ausgewertet, aber es finden sich keine Anzeichen von Kämpfen. Eher scheint die Vermutung begründet, daß es zwischen den Magyaren und der slawischen Bevölkerung zu Beginn des 10. Jahrhunderts keine feindliche Beziehung gab, im Gegenteil sogar dürften manche Angehörige der magyarischen Einheiten nach dem siegreichen Kampf mit den bayrischen Militäreinheiten bei Bratislava im Jahre 907 angefangen haben, sich hier anzusiedeln. Ein Zusammenleben deuten auch zahlreiche Funde slawischer Keramik aus der Siedlungsschicht an, wo sich ein von den Magyaren mitgebrachtes Gefäß befand. Markant wird sie vertreten durch das oben angeführte Gefäß Nr. 2, das mit dreifachen, eingeritzten Wellenlinien verziert ist und das Analogien in den Grabfunden aus dem 10. Jahrhundert in Pavlová (Bezirk Nové Zámky; Nevizánsky 2006) hat. Auf jeden Fall sind die Funde aus Bratislava überraschend und gehören zu den ersten in dieser Region und zu den westlichsten in der Slowakei.

Abb. 1. Der Gesamtplan der Ausgrabungen in den Lagen Vydrica 1–4.

Abb. 2. Vydrica 1, Sonde II/B 2a – Fundsituation des altmagyarischen Gefäßes.

Abb. 3. Vydrica 1, Sonde II/B 2a – frühmittelalterliche Destruktion. Fund des altmagyarischen Gefäßes.

Abb. 4. Altmagyarisches Gefäß aus der Schicht II/B 2a, Vydrica 1 – Photodetail.

Abb. 5. Vydrica 1, Keramik aus der Schicht II/B 2a: 1 – Altmagyarisches Gefäß, 2 – Slawisches Gefäß.

ŠIMON UNGERMAN

Die Anfänge der jungburgwallzeitlichen Gräberfelder in Mähren

Als J. Eisner (1933) seine Periodisierung des frühen Mittelalters in der Slowakei (die später für das gesamte Gebiet der damaligen Tschechoslowakei Anwendung fand) erstellt hat, ging er in erster Linie von funeralen Denkmälern aus. Für seine „Jungburgwallzeit“ (950/975–1200) waren so vor allem Gräberfelder typisch, auf denen sich verhältnismäßig flache, in Richtung West-Ost orientierte und häufig in einer Reihe angeordnete Gräber befanden und die Beigesetzten mit zeitgenössischen Silbermünzen, S-förmigen Schläfenringen und weiteren Schmucktypen ausgestattet waren, während Keramikgefäße und Eimer (im Unterschied zur vorhergehenden Mittelburgwallzeit) nur selten vorkamen und Militaria gänzlich fehlten. In Mähren ist der Forschungsstand dieser Gräberfelder nicht sehr zufriedenstellend, ihre letzte komplexe Bearbeitung einschließlich eines Fundstellenverzeichnisses stammt von V. Šikulová (1959). Seitdem wurde eine beträchtliche Anzahl weiterer Gräberfelder archäologisch untersucht, allerdings wurden nur die wenigsten von ihnen veröffentlicht. Ein neuerer Forschungsstand wurde von Z. Měřínský (1997) zusammenfassend vorgestellt, die umfangreiche Arbeit von M. Živný (2000), die auch ein Verzeichnis aller damals bekannten Fundstätten enthielt, blieb leider unveröffentlicht.

Für die Chronologie des frühen Mittelalters hat die Datierung der Anfänge dieser Gräberfelder eine beträchtliche Bedeutung, wobei sie jedoch mit einer nicht geringen Fülle von Problemen verbunden ist. Gegenwärtig herrscht eine erhebliche Ungewißheit dahingehend, welche Sachkultur auf mährischen Gräberfeldern dem

10. Jahrhundert zugeordnet werden kann. Daraus ergeben sich Schwierigkeiten bei dem Nachweis einer Kontinuität in den Gräberfeldern, in denen sich Gräber vom 9. bis. 11. Jahrhundert befinden. Weil die Gräber des 10. Jahrhunderts zumeist nicht zuverlässig identifiziert werden können, wird die Kontinuität der Beisetzung auf den Gräberfeldern oftmals eher vorausgesetzt, als daß wir dazu in der Lage wären, sie überzeugend zu belegen. Die Anfänge der S-förmigen Schläfenringe, der führenden Schmuckform der jungburgwallzeitlichen Gräberfelder, wurden in den benachbarten Ländern (vor allem in Böhmen und der Slowakei) in die Mitte des 10. Jahrhunderts datiert. Diese Datierung wurde mehr oder weniger auch auf Mähren übertragen, ihre Gültigkeit wurde aber für mährische Verhältnisse bislang noch nicht unabhängig nachgewiesen. Der vorliegende Beitrag bemüht sich, die angesprochenen Probleme mittels einer Analyse der horizontalen Stratigraphie jüngst untersuchter jungburgwallzeitlicher Gräberfelder zu klären. Ihre räumliche Entwicklung läßt sich am besten Dank der Funde ungarischer, mährischer und böhmischer Silberdenare aus dem 11. Jahrhundert rekonstruieren. Für die Erhellung von den Anfängen der jungburgwallzeitlichen Beisetzung sind die Münzen vom ungarischen König Stefan I. (1000–1038), die ausschließlich zum Typ 1 von L. Huszár (1979) gehören (deren Kürzel „H1“ lautet), von größter Bedeutung. Die Prägung von Münzen dieses Typs wird numismatisch in die Zeit nach 1015/1018 eingeordnet, und ihre Verwendung als Grabbeigabe wird etwas später vorausgesetzt.

Am Beispiel des ausgedehnten Gräberfeldes Dolní Věstonice – Na pískách läßt sich die schwierige Haltbarkeit des bisherigen chronologischen Konzeptes vom Beginn der jüngeren Burgwallzeit um das Jahr 950 oder 975 demonstrieren. Auf dem Gräberfeld, auf dem man irgendwann im Verlauf der 2. Hälfte des 8. Jahrhunderts mit den Beisetzungen begann, wurden ca. 1300 frühmittelalterliche Gräber untersucht, jungburgwallzeitliche Funde enthielten jedoch nur 8 Gräber (Abb. 2). Zählt man weitere Gräber ohne Funde dazu, könnten ungefähr 30–40 Gräber hier in die Jungburgwallzeit fallen. Aus dem spürbaren Mißverhältnis dieser 30–40 Gräber zu der Gesamtanzahl der Gräber kann man den Schluß ziehen, daß die jungburgwallzeitlichen Gräber hier nur einen kurzen Zeitabschnitt repräsentieren und ungefähr mit dem 2. Viertel des 11. Jahrhunderts identifiziert werden können (auf der Fundstätte hörte die Beisetzung um Mitte des 11. Jahrhunderts auf, zumindest laut der ungarischen Münze aus den Jahren 1046–1060).

Die sich anbietende Vermutung, daß es in der Beisetzung zu einem Hiatus kam, läßt sich mit dem Hinweis auf Perlen eines besonderen und nur selten vorkommenden Typs widerlegen, die im mittelburgwallzeitlichen Grab 167/46 und im jungburgwallzeitlichen Grab 192/46 (Abb. 1) gefunden wurden und offenbar nur kurzfristig benutzt worden waren. Vergleichbare Fundkomplexe sind nur sehr selten, mittelburgwallzeitlicher und jungburgwallzeitlicher Schmuck wurde praktisch nie miteinander kombiniert, was bezeugt, daß es zu Beginn der Jungburgwallzeit in Mähren zu einer sehr schnellen und völligen Umgestaltung des Frauenschmucks kam.

Die Anfänge der Beisetzungen in der Fundstelle Holubice VI lagen bereits in der Mittelburgwallzeit, und die sich in der Jungburgwallzeit nach und nach vergrößernde Gräberfeldfläche läßt sich gut durch einen Vergleich der Lage der Gräber mit Münzen der ungarischen Könige Stefan I. (1000–1038; siehe Abb. 3) und Andreas I. (1046–1060) dokumentieren, ferner dann der mährischen Herrscher Otto

I. (1061–1087) und Konrad I. (1061–1092; siehe Abb. 4). Hier bietet sich eine gute Gelegenheit, die Lage der Münzen und S-förmigen Schläfenringe miteinander zu konfrontieren und so auf die Anfänge dieses Schmucks zu schließen. M. Geisler (1992, 362–364) gliederte insgesamt 13 Gräber mit S-förmigen Schläfenringen mit einem Durchmesser von 11–15 mm aus, die er als die Ältesten betrachtet und sie noch in die Zeit legt, bevor man begann, Münzen von Stefan I. als Grabbeigaben zu verwenden, d.h. irgendwann in das 1. Viertel des 11. Jahrhunderts. Aus der Lage dieser Gräber (Abb. 5) ergibt sich jedoch, daß eine solch frühe Datierung nur für einen kleineren Teil von ihnen akzeptiert werden kann, einige der angeführten Schläfenringe könnten noch um die Mitte des 11. Jahrhunderts in die Gräber gelangt sein. Durch einen Vergleich der Anzahl der Münzen der einzelnen Herrscher läßt sich unter Berücksichtigung der Dauer ihrer Herrschaft abschätzen, daß Münzen vom Typ H1 von Stefan I. erst irgendwann ab Anfang der dreißiger Jahre des 11. Jahrhunderts in die Gräber gelegt worden waren.

Gräberfeld Prušánky 2 wurde während der ganzen Mittelburgwallzeit für Beisetzungen genutzt, die nördliche Ausdehnungsgrenze der so datierten Gräber zeigt Abb. 6. Die anschließende jungburgwallzeitliche Gräberfeldphase beginnt mit einer relativ geschlossenen Kumulation von Gräbern mit Münzen von Stefan I., die sich zum Einen später verdichtete und man zum Anderen von da an begann, die Beisetzungen hauptsächlich nach Westen, Norden und Osten auszudehnen (Abb. 7). Aufgrund einer analogen Berechnung, wie in Holubice VI, kann man zu dem Schluß kommen, daß Münzen vom Typ H1 in Prušánky 2 erst irgendwann ab dem Jahr 1035/1038 in die Gräber gelangt waren. Erst in jener Zeit tauchten dort S-förmige Schläfenringe auf – in der Kumulation von Gräbern mit H1-Münzen gibt es nämlich so wenig Gräber mit Schläfenringen, daß eine frühere Datierung des Beginns ihres Vorkommens nicht in Frage kommt.

Die analysierten Gräberfelder geben dahingehend übereinstimmend Auskunft, daß man in Mähren S-förmige Schläfenringe nicht früher als irgendwann ab den zwanziger Jahren des 11. Jahrhunderts als Grabbeigaben verwendete – zumindest im ländlichen Milieu; die Situation auf den ehemaligen großmährischen Burgwällen könnte anders gewesen sein, leider lassen sich die dortigen (übrigens zahllosen) Schläfenringe im Hinblick auf das Fehlen von Münzen nicht genau datieren. Diese chronologische Verlagerung bedeutet, daß bei ländlichen Gräberfeldern mit einem weit späteren Überdauern der mittelburgwallzeitlichen (nachgroßmährischen) Sachkultur gerechnet werden muß, als dies bisher beurteilt wurde, und zwar mindestens bis zum Beginn des 11. Jahrhunderts. Dies betrifft in erster Linie den sog. donauländischen Schmuck, der auf ländlichen Gräberfeldern überwiegt (vgl. Dostál 1966, 30, 207). Viele dieser Typen wurden über lange Zeit benutzt und sind somit chronologisch unempfindlich. Die zeitlich eng begrenzte Datierung von manchen Typen des donauländischen Schmucks, die besonders in der älteren Fachliteratur erscheint, konnte anhand neuerer Analysen meist nicht bestätigt werden.

Abb. 1. Dolní Věstonice – Na pískách, kegelförmige Perlen aus Grab 192/46 (Gesamtmaßstab = 2 cm). Photo Š. Ungerman.

Abb. 2. Dolní Věstonice – Na pískách, Jungburgwallzeitliche Gräber mit arpadenzeitlichen Münzen und S-förmigen Schläfenringen (blau). Nachgroßmährische

Gräber mit massiven Bronzeohrringen mit zwei Knoten (Typ 7-3; vgl. Dostál 1966, Abb. 7: 3) sind rot eingezeichnet, Grab 167/46 von ihnen enthielt noch kegelförmige Perlen (vgl. Abb. 1; die Lage des jungburgwallzeitlichen Grabes 192/46 mit diesem Perlentyp ist leider unbekannt).

Abb. 3. Frühmittelalterliches Gräberfeld Holubice VI. Mittelburgwallzeitliche Gräber (grün; nicht ganz sichere sind mit einem Fragezeichen versehen) und jungburgwallzeitliche Gräber mit Münzen des ungarischen Königs Stefan I. (1000–1038; rot eingezeichnet). In die Kategorie „sonstige frühe Prägungen“ (blau) wurden Prägungen des ungarischen Königs Peter I. (1038–41, 1044–46), des englischen Königs Knut von Dänemark (1016–1035, als „K“) und des böhmischen Herzogs Břetislav I. (1034–1055, als „B“) aufgenommen. Die Vorlage des Gräberfeldplans nach Geisler 1986.

Abb. 4. Holubice VI. Lage der Gräber mit Münzen aus der 2. Hälfte des 11. Jahrhunderts. Bis zum Jahr 1061 geprägte Münzen (blau) stammen vom ungarischen König Andreas I. (1046–1060) und dem böhmischen Herzog Spytihněv II. (1055–1061, als „S“). Ab dem Jahr 1061 geprägte Münzen (rot) stammen von den mährischen Teilfürsten Otto I. (1061–1087) und Konrad I. (1061–1092).

Abb. 5. Holubice VI. Lage der Gräber mit S-förmigen Schläfenringen mit einem Durchmesser von 11–15 mm (grün) in bezug zu den Gräbern mit Münzen von Stefan I. bzw. Andreas I. und Spytihněv II. (vgl. Abb. 3 und 4).

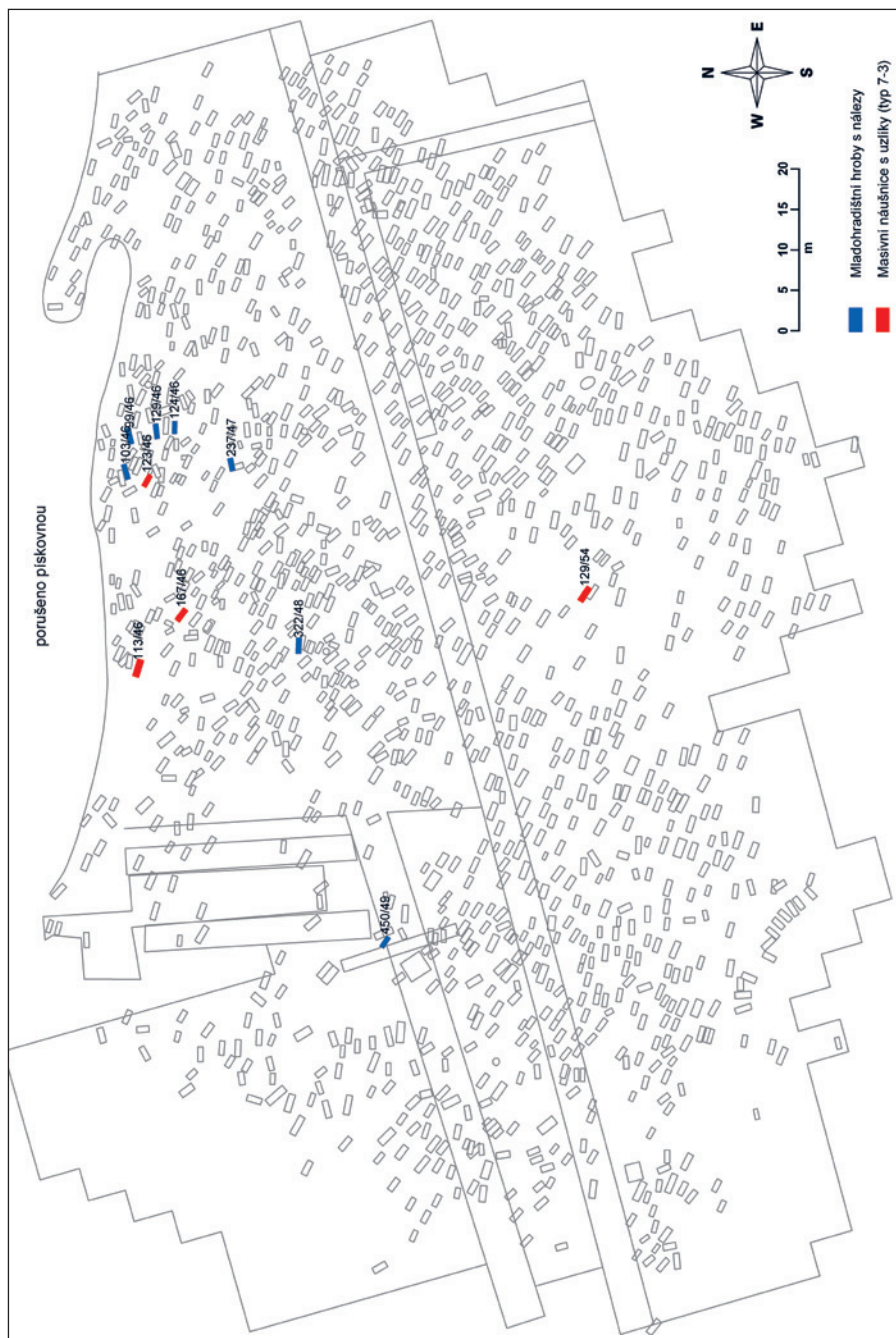
Abb. 6. Frühmittelalterliches Gräberfeld Prušánky 2. Die gestrichelte Linie grenzt die Ausbreitung der mittelburgwallzeitlichen Gräber im nördlichen Teil des Gräberfeldes ab. Die Gräber mit Münzen des ungarischen Königs Stefan I. (1000–1038) sind rot eingezeichnet. Die Vorlage des Gräberfeldplans nach Klanica 2006.

Abb. 7. Prušánky 2. Lage der Gräber mit Münzen aus der 2. Hälfte des 11. Jahrhunderts. Bis zum Jahr 1061 geprägte Münzen (blau) stammen vom ungarischen König Andreas I. (1046–1060), eine ist eine gemeinsame Prägung der mährischen Teilfürsten Konrad I. und Otto I. (1055–1061, als „KO“). Münzen ab dem Jahr 1061 (rot) sind Prägungen von Otto I. (1061–1087) und Konrad I. (1061–1092) als selbständige Herrscher.

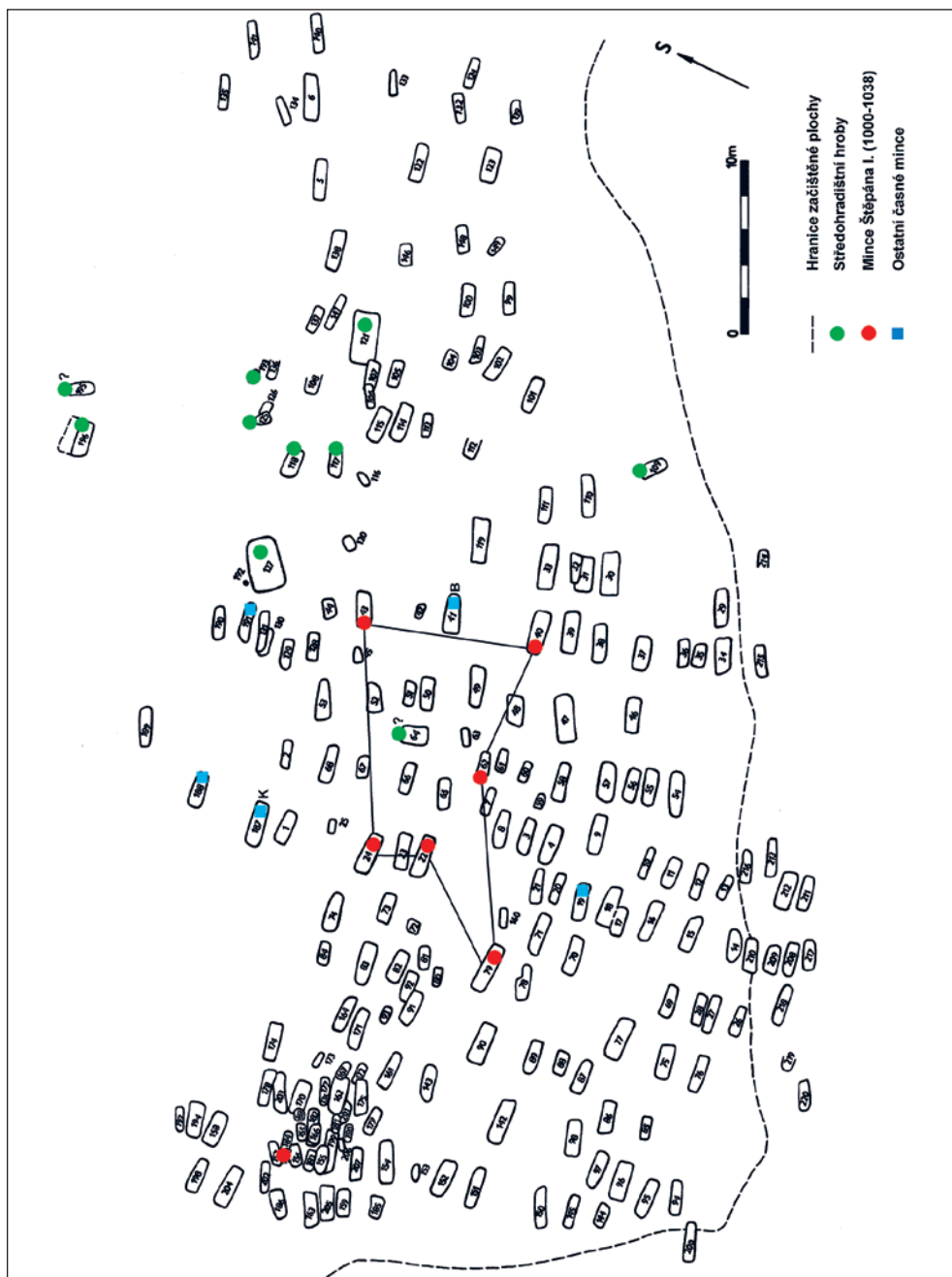
DAGMAR VACHŮTOVÁ – MAREK VLACH Archäologische prädiktive Modellierung im Raum Kostelec na Hané

Das in den Jahren 1924–1938 untersuchte Brandgräberfeld in Kostelec na Hané (in der Lage „Prostřední pololány“) zählt zu den ausgedehntesten Gräberfeldern der römischen Kaiserzeit in Mähren. Die Erforschung der römischen Besiedelung des weiteren Hinterlandes dieser Fundstätte und ein eventueller Vergleich mit anderen ausgewählten Lokalitäten ist eine der Teilaufgaben eines umfangreichen, auf das Studium der Sozialstrukturen von der Urzeit bis zum Hochmittelalter ausgerichteten Projekts, dessen Leiter Prof. Zdeněk Měřínský ist. Bei der Beobachtung der Besiedlungsstrukturen des ausgewählten Gebietes ergab sich die Notwendigkeit, die Aufmerksamkeit auf das Studium von Siedlungen und deren mögliche Zusammenhänge mit dem jeweiligen Gräberfeld zu lenken. In dem vorliegenden Beitrag wird einer der Teilschritte vorgestellt, der bei der Lösung dieser Aufgabe verwendet wurde. Dabei handelt es sich um die prädiktive Modellierung.

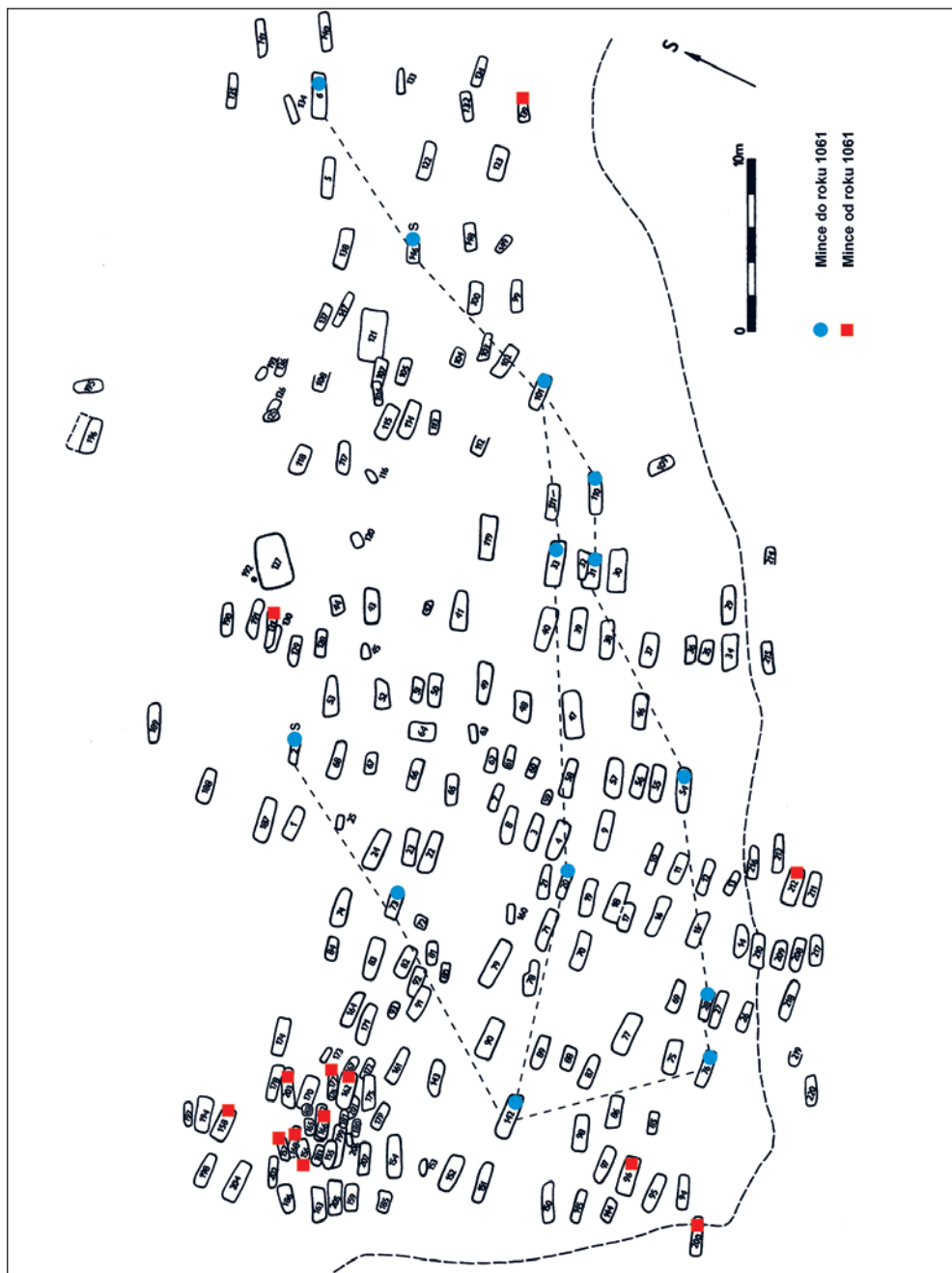
ŠIMON UNGERMAN / POČÁTKY MLADOHRADIŠTNÍCH
POHŘEBIŠŤ NA MORAVĚ



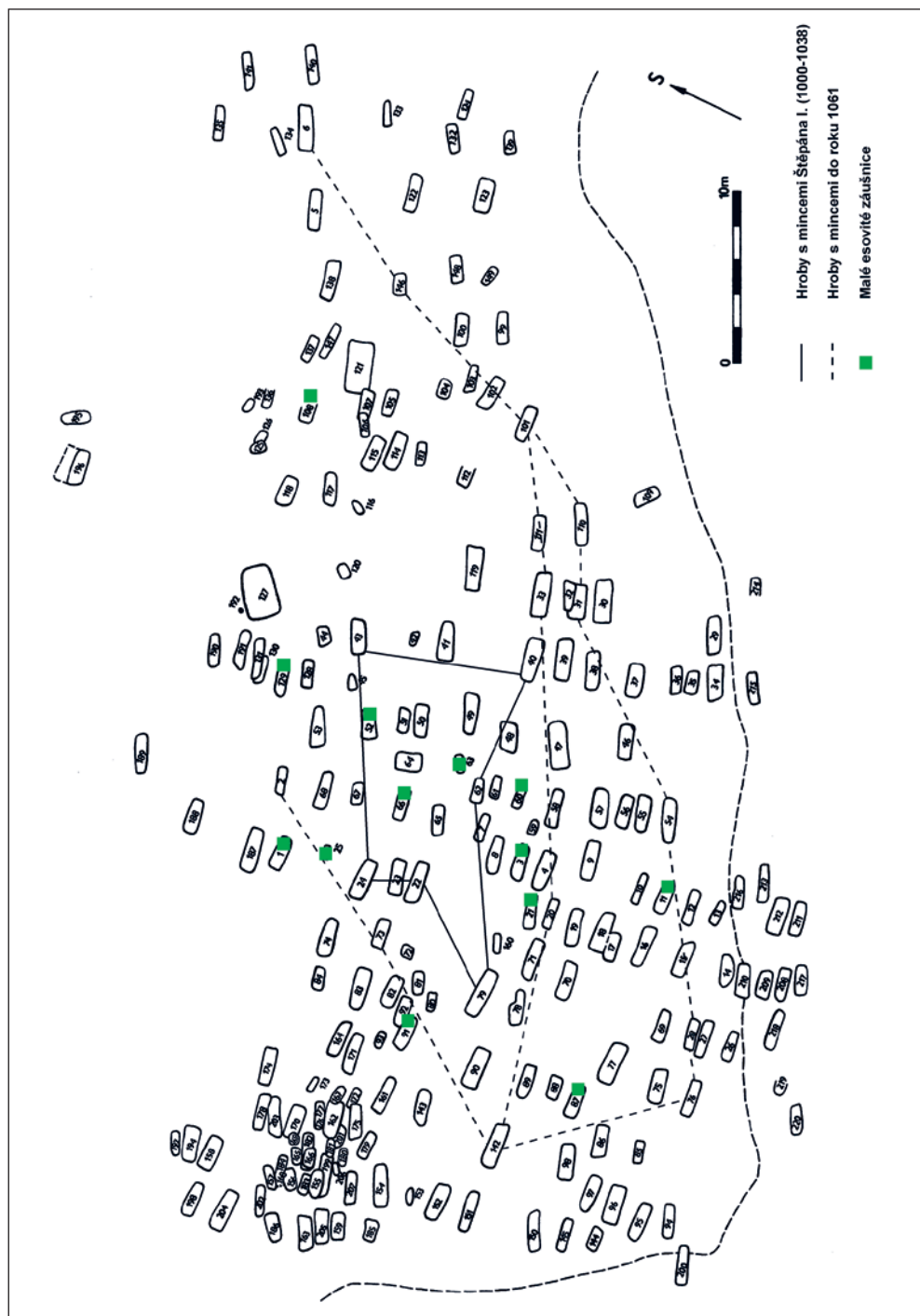
Obr. 2. Dolní Věstonice – Na Pískáček. Mladohradištní hroby s arpadovskými mincemi a esovitými záušnicemi. Povelkomoravské hroby s masivními náušnicemi se dvěma uzlíky (typ 7-3), z nichž br. 167/46 obsahoval ještě kuželovité navijené korály (poloba mladohradištního br. 192/46 s tímto typem korálů bobužel není známa)



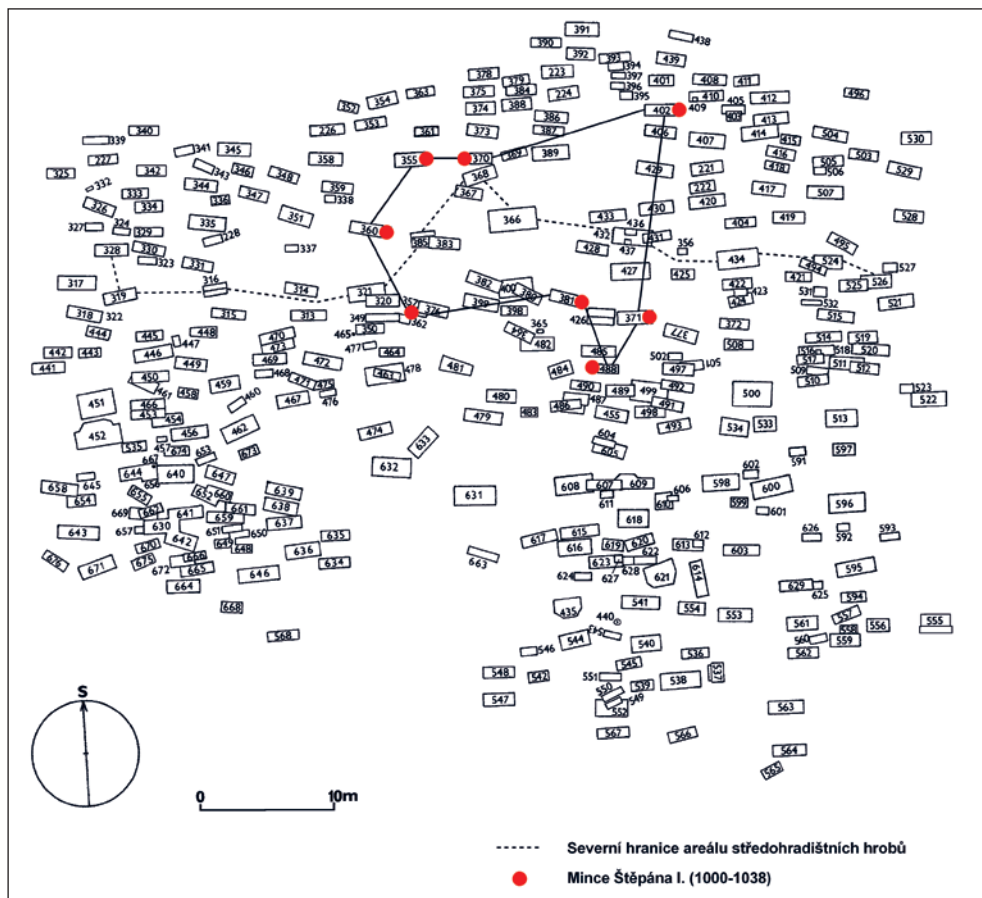
Obr. 3. Raně středověké pobřežní sídliště Holubice VI. Středohradištní hroby (ne zcela jistě jsou označeny otazníkem) a mladohradištní hroby s mincemi uberského krále Štěpána I. (1000–1038). Do kategorie „ostatní časné mince“ jsou zahrnuty ražby uberského krále Petra I. (1038–41, 1044–46), anglického krále Knuta Dánského (1016–1035, jako „K“) a českého knížete Břetislava I. (1034–1055, jako „B“). Podklady pro plán podle Geisler 1986



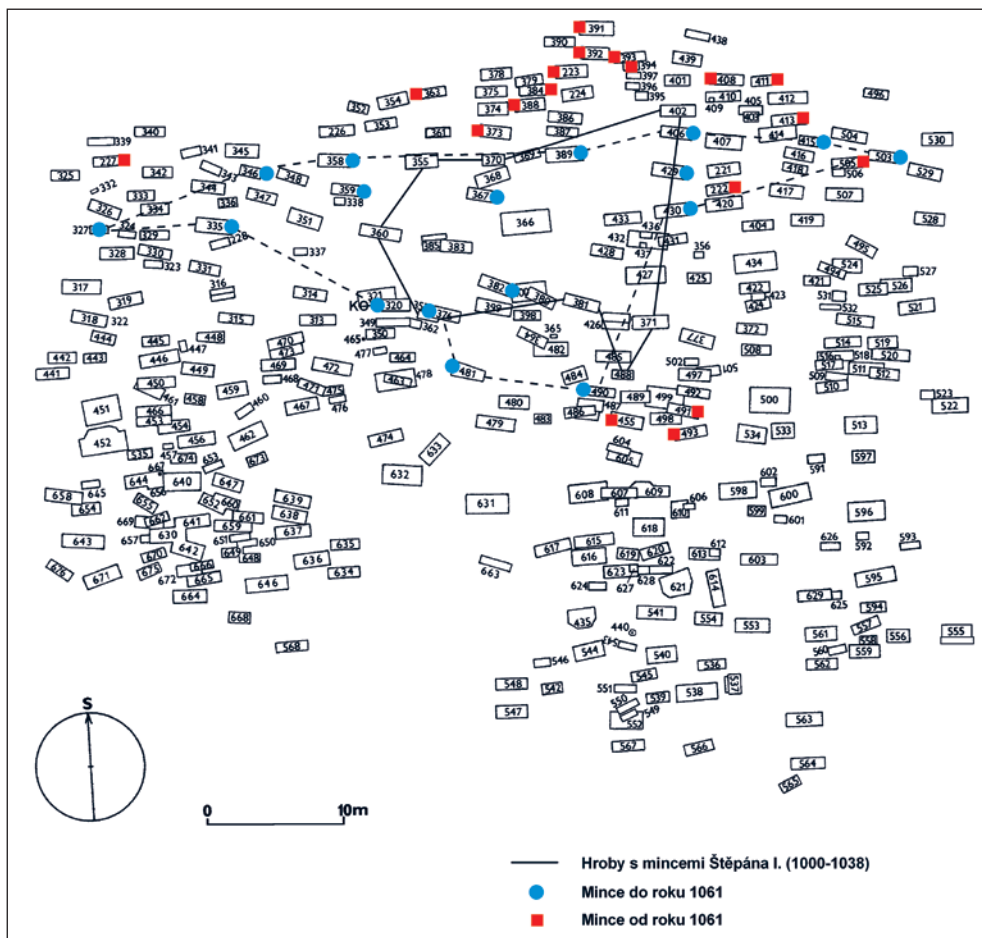
Obr. 4. Holubice VI. Poloha hrobů s mincemi z 2. poloviny 11. století. Mince ražené do roku 1061 pocházejí od uberského krále Ondřeje I. (1046–1060) a českého knížete Svatopluka II. (1055–1061, jako „S“). Mince ražené od roku 1061 jsou moravských údělníků Oty I. (1061–1087) a Konráda I. (1061–1092)



Obr. 5. Holubice VI. Poloha hrobů s esovitými záušnicemi o průměru 11–15 mm ve vztahu k hrobům s mincemi Štěpána I. resp. Ondřeje I. a Spytihněva II. (srov. obr. 3 a 4)



Obr. 6. Raně středověké pohřebiště Průšánky 2. Linie vymežující rozšíření středohradištních hrobů v severní části pohřebiště a hroby s mincemi uherského krále Štěpána I. (1000–1038). Podklady pro plán podle Klanica 2006



Obr. 7. Průšánky 2. Poloha hrobů s mincemi z 2. poloviny 11. století. Mince ražené do roku 1061 pocházejí od uberského krále Ondřeje I. (1046–1060), jedna je společnou ražbou moravských údělníků Konráda I. a Oty I. (1055–1061, jako „KO“). Mince od roku 1061 jsou ražby Oty I. (1061–1087) a Konráda I. (1061–1092) coby samostatných vládců