

# OD LIBICE KE KOLÍNU

Dějiny jedné oblasti do husitství  
(část II.)

David KALHOUS

*From Libice to Kolín. The history of one region until the Hussite Movement.* In the second part of the study the author continues the analysis of monastery assets by analyzing information related to several yeoman families in the surroundings and by gathering as much information as possible about the parish network between Kolín and Libice. Along with results of previous analyses, he uses this information as the baseline for contemplation about the function of this territory before the Hussite movement and also for thinking about the importance of individual elements in this area and their mutual relationships.

*Key words:* Middle Ages, Libice, Kolín, monasteries, gentry, history of power, social control and communication, peasantry

## VLADYCKÉ STATKY

### Rytíři z Pňova z Předhradí

I když jsou zmínky o Pňově a Předhradí nejdříve ze 13. století, přesto patří blízké okolí těchto vsí k prameny nejdříve dosvědčeným lokalitám: nedaleko nich se totiž rozkládal přemyslovský hrad Oldříš.<sup>1</sup> Nic bližšího o něm nevíme, mohl být ostatně primárně opěrným bodem s vojenskou funkcí, neboť v listině pro Vyšehrad, o níž jsme již hovořili, se mezi centry neobjevuje Oldříš, ale Libice.<sup>2</sup> Jediným dalším dokladem staršího stářejšího osídlení tak jsou pouze zlomky románského tympanonu s reliéfem Krista a sv. Petra a Pavla, jež snad kdysi zdobily

---

<sup>1</sup> Zmiňuje jej ovšem pouze *Cosmae Pragensis Chronica Boemorum*, MGH SS rer. Germ. N. S. II, Bertold Bretholz (ed.), Berlin 1923, III/35, s. 206.

<sup>2</sup> CDB I, č. 111, 113 z 1130: „*Et cum secundum predecessorum meorum instituta decimam marcam de annuo tributo idem fratres in his civitatibus habeant, videlicet ... Lubici...*“. Vratno a Kamenec Gustav Friedrich nedokázal blíže identifikovat, pro nás je ovšem tato otázka nepodstatná.

oldříšský kostel – jistě to však sotva budeme vědět, neboť ony zlomky se našly r. 1902 ve zdivu fary při kostele v Předhradí.<sup>3</sup>



Zlomky reliéfu z 12. století pocházející zřejmě z oldříšského kostela (nyní NM Praha).

Historické prameny ovšem zmiňují osady Pňov a Předhradí až ve 2. třetině 13. století. 28. nebo 29. srpna 1265 totiž, alespoň podle mírně podezřelé listiny, Jaroš z Poděhús se souhlasem své rodiny prodal sestřám Jutě a Ludmile ze Staré Říše za 220 hř. ves Pňov, již chtěly následně obě sestry z rozrodu Vítkovců použít jako věna pro zakládaný klášter v Pohledu.<sup>4</sup> Když však o čtyři roky později přijímal klášter pod svou ochranu Přemysl Otakar II., zmiňoval ve své listině z 2. února,

---

<sup>3</sup> Anežka MERHAUTOVÁ, *Raně středověká architektura v Čechách*, Praha 1971, s. 181–182; *Umělecké památky Čech 3*, Emanuel Poche (ed.), Praha 1980, s. 100.

<sup>4</sup> CDB V/1, č. 453, s. 668–670, 669 k 28.–29. 8. 1265 v Sadské.

že klášter mezitím směnil pňovský majetek se Smilem z Lichtenburka za ves „Luthcov“ a polovinu vsi „Wezzelensdorph“ v Rakousích.<sup>5</sup>

Zda se Pňova týká i zápis v zemských deskách k r. 1318, který by dosvědčoval, že Lichtenburkům již ves nepatřila, netušíme.<sup>6</sup> Jasnější svědectví poskytují až konfirmační knihy a dvorské desky, jež dovolují s určitou mírou pravděpodobnosti odhalit majetkové a rodinné vazby držitelů obou vsí na sklonku 14. století.

Hustota zápisů od r. 1344 až do r. 1395 ovšem není příliš vysoká. Situaci dále komplikuje, že nedaleko Kolína leží směrem na Kutnou Horu jiná ves podobného jména, Pňovice.<sup>7</sup>

Prvním známým držitelem Pňova v průběhu 14. století byl Jakub řeč. Provod, který je zmíněn jako patron k r. 1344 v souvislosti s obsazováním tamní fary. Jedním z následujících držitelů vsi byl vladyka Heřman, zmiňovaný jako patron k r. 1363. Zda byl s předchozím majitelem spřízněn, případně zda mezi oba šlechtice lze vsunout ještě dalšího držitele vsi, nevíme. Stejně izolované, i když vzájemně propojené jsou i čtyři zápisy v kolínských městských knihách, jež uvádějí Ondřeje, syna Beneše z Předhradí,<sup>8</sup> Jiřího z Předhradí<sup>9</sup> a konečně klerika Vesela, syna Mikše z Pňova.<sup>10</sup> Zdá se, že označení „z Pňova“ nebo „z Předhradí“ v uvedených případech nenaznačuje příbuzenské vazby k rodinám tamních vladyků, avšak je spíše musíme chápat jako formu příjmení, odkazující k původu.

<sup>5</sup> CDB V/2, č. 579, s. 160–162, 161. Jan URBAN, *Lichtenburkové: vzestupy a pády jednoho panského rodu*, Praha 2003, s. 69 sice zmiňuje nabytí tohoto majetku Smilem, avšak jeho další osudy nezmiňuje. Mohou však souviset s osudy žlebské větve Lichtenburků, která držela v půli 14. století lénem poděbradské panství. O jejich osudech *ibidem*, s. 192–201. Urban zmiňuje k r. 1322 jednu z dcer Václava z Lichtenburka jako jeptišku pohledského kláštera.

<sup>6</sup> PDZ I, s. 48: „*Wilem de Woziczie conqueritur super Benesium de Chusnika, quia fecit ibi dampnum cum suo posse per spolum in via pacis. Perdicio quis et promptis denariis pro LX marcis arg. Actor Wanek de Pnowa, siue Jacob ibidem, siue solus; camerarius Mikess, terminus sequenti die post Laurentii...*“.

<sup>7</sup> Srov. např. RBM V/4, č. 2008, s. 884 ze 4. března 1355.

<sup>8</sup> KMK, fol. 18 k 1378: „*Andreas natus Benschii (?) de Pzriherat obligavit ex sententia juratorum hereditatem adversus Marsiconem et eius filium Walko hereditarie possidendo Actum in pleno consilio Idem jurati testantur Anno LXXVIII.*“

<sup>9</sup> KMK, fol. 96 k 1382–1384: „*Hartmannus Busiczer tenetur super omnia bona sua mobilia et immobilia ubique habita et comparata domino Paulo de Jenczenstain Schichoni de Planes hiz Hirzkoni de Przyherad VI sexagenas XX gr. solvere ad festum sancti Martini proxime inparata pecunia indicte Actum Bartholomei in pleno consilio Nicolaus Grauppner juratus testatur.*“ KMK, fol. 743 k 1396?: „*Andreas natus Beneschii de Przyherat.*“

<sup>10</sup> KMK, fol. 536 k 1397: „*Johannes Graczer dedit puere (?) propter deum hanc elemosinam sue censum quam quidam dominus Nicolaus plebanus Friczlinus cognomine felcis memorie habuit cuidam clerico congnomine Vessel filio Mixhonis de Pnew possidendum cum voluntate Vigule tunc temporis magistro iuratorum et ceterorum iuratorum Actum in die Luce in pleno consilio anno XCVII.*“

Zřejmě důležitou součástí majetku tamních vladyků tvořil patronát nad oběma farními kostely. Podle rejstříků papežských desátků obě vsi podléhaly kouřimskému děkanátu. Plebánie na Předhradí snad mohla být o něco bohatší, neboť odváděla 18 gr.,<sup>11</sup> zatímco fara v Pňově pouze 12 gr.<sup>12</sup>

Jasnější vhléd do majetkové situace Pňova a Předhradí však umožňuje až zápis v púhonné knize dvorských desk k r. 1399.<sup>13</sup> Tehdy Kuňka z Předhradí pohnala Alše z Pňova a Předhradí kvůli tomu, že se údajně protiprávně uvedl v její dědictví, dvůr na Předhradí se vším příslušenstvím. Své nároky bránila odkazem na spolek, který měla uzavřít se svým bratrem Herešem. Jak ona, tak Aleš přislíbili, že své nároky podepřou svědectvími. Bohužel nevíme, jak dvorský soud rozhodl, avšak pozdější zápisy v konfirmačních knihách nasvědčují tomu, že mezi oběma stranami nejspíše nakonec došlo ke smírné dohodě, případně že se soud přiklonil na stranu pana Aleše. Již k následujícímu roku je totiž Aleš zmíněn jako patron fary na Předhradí, k níž po smrti faráře Bohunka uvádí kněze Bartoloměje z Nabočan, původně místního oltářníka u P. Marie a sv. Kateřiny.<sup>14</sup> Zápisy o fundování oltářního benefícia a jeho prvním obsazení k r. 1395 přitom umožňuje obrázek o vztazích mezi Kunkou, Herešem a Alešem dále rozšířit: jednak píše oba vladyky „ze Zajčic“, přičemž Hereše spojuje s Předhradím a Aleše s Pňovem,<sup>15</sup> jednak zmiňuje jeho zajištění platy z usedlostí Petrově, Pavlově, Martinově a Vaňkově v nedalekých Vescích ve výši 5 kop a ve vzdálenějších Nabočanech na Ješkově usedlosti ve výši 1 ½ kopy.<sup>16</sup> Jediné dnes existující Nabočany se nacházejí

<sup>11</sup> PD, s. 51, 59. Tyto závěry však mohou být ošidné, srov. Vojtěch VANĚK, *Rejstříky papežských desátků a možnosti jejich využití*, ČČH 100, 2002, s. 497–521.

<sup>12</sup> PD, s. 50, 59.

<sup>13</sup> *Desky dvorské Království Českého VII. První kniha púhona z let 1383–1407*, Gustav Friedrich (ed.), Praha 1929, č. 403, s. 157: „Skonca de Przyedhradie conqueritur super Alsonem de Pniewa et de Przyedhradye, quia se intromisit et tenet sine iure hereditatem eius omagiale, in Prziedhrady curiam arature cum agris, pratis, silvis et cum municione, cum Albea et omni libertate ad ea pertinente; ad quam hereditatem habet ius melias, quam ipse, post suum fratrem Herssonem de Prziedhradye post indivisum. Docere vult hominibus. Testes contra testes. Imposicio anno quo supra sabbato post Assupmcionem beate Marie virginis; pro hereditate. Executor Nicolaus de Lypan. ... Citatus Also pro primo, secundo... Ibi coram omagialibus iudicio presidentibus, Raczcone Odranecz, Stiorio de Modlissowicz, Wenceslao de Nerzyesticz, Andrea de Kestrzan, Nicolao Baroch, Alberto de Collessowa, Arnesto de Kestrzan, Vbislao de Nerzyesticz, Nicolao de Colowrat, Otticone de Pniwa, Bohuncone de Tyssmicz, cum hoc Also predictus de Przyedhradye querele respondens negavit et submisit se probare testibus, quos dignos habere poterit, sint omagiales seu liberi; et prefata Skonca per suum comissarium similes testes adducere se submisit.“

<sup>14</sup> LC VI, s. 28 k 13. 9. 1400.

<sup>15</sup> LC V, s. 228 ke 4. srpnu 1395.

<sup>16</sup> LE IV, č. 582, s. 418–419 ke 4. srpnu 1395.

5 km východně od Chrudimi a pro jejich identifikaci se vsí, zmiňovanou v erekční knize, svědčí přídomek obou bratří: rovněž Zaječice najdeme nedaleko Chrudimi pouhé 2 km jižně od Nabočan. Zajištění oltáře majetky poblíž Chrudimi by také vysvětlovalo obsazení farnosti knězem Bartolomějem z Nabočan – ten buď mohl na oltářní fundaci přispět ze svého majetku, nebo mohl jako soused patřit k přízni Zaječických. Bartoloměj se ostatně v oblasti uchytil, neboť po smrti faráře Bohunka převzal 13. září 1400 jeho farnost právě z rukou Aleše ze Zaječic.<sup>17</sup>

Určité, blíže nespécifikovatelné vazby můžeme snad předpokládat i mezi Předhradím a Jenštejnem. R. 1404 totiž kostel na Předhradí získal od Pavla z Jenštejna a na Staré a od jeho syna louku „Pod Berkem“,<sup>18</sup> aby o dva roky později došlo ke směně mezi farářem na Předhradí a na Staré, jejímž patronem byl právě Pavel z Jenštejna.<sup>19</sup>

Kromě Aleše a Hereše, kteří upomínají na jiné bratry téhož jména z Býchor, prameny mezi patrony pňovské fary zmiňují k 23. září 1401 i tři bratry Jindřicha, Diviše a Prokopa.<sup>20</sup> V jakém byly vztahu k Zaječickým, ovšem nespécifikují. O slabosti případných vazeb těchto tří bratří k Alešovi by snad mohlo svědčit, že prezentátorem k mariánsko-kateřinskému oltáři zůstal po Herešově smrti on sám.<sup>21</sup> Listina vydaná až po Alešově smrti ukazuje, že mu nepatřil pouze Pňov a Předhradí, avšak zřejmě také Osek (dnešní Oseček) – alespoň si je r. 1415 na králi jako Alešův bývalý majetek vyprosil Kuneš z Olbramovic.<sup>22</sup>

Svého bratra mohl Aleš přežít nejvýše o sedm let, neboť již k r. 1406 prameny zmiňují jeho syna Zikmunda jako „sirotka dobré paměti.“<sup>23</sup> Spolu s Kunešem z Olbramovic se v pramenech objevuje i o tři léta později.<sup>24</sup> Lze se tedy domnívat, že byl buď v obou případech nezletilý a Kuneš byl jeho poručníkem, nebo že statky po Alšovi zdědili společně. Pro první možnost – tedy poručnictví – by snad mohlo svědčit i užívání označení „sirotek“, jež se objevuje v obou případech.

<sup>17</sup> LC VI, s. 28 k 13. 9. 1400.

<sup>18</sup> LE V, č. 804, s. 597–598 k 15. 7. 1404.

<sup>19</sup> LC VI, s. 192 z 20. 10. 1406; LC VI, s. 193.

<sup>20</sup> LC VI, s. 54: „*Ogerius etc., quod nos ad present. Alssonis clientis de Zagyecicz residentis in Prziedhradie famosis viris Henrico et Diuissio et Procopio fratribus ad hoc consencientibus ad ecclesiam parrochiale in Pnyew, per mortem d. Buskonis vacuatam, in qua prefatus Also iuspatron. dinoscitur obtinere, Bartholomeum, olim plebanum ecclesie in Przeidhradie, crida... etc.*“

<sup>21</sup> LC VI, s. 54.

<sup>22</sup> *Listiny archivu někdy Olešnického*, Josef Emler (ed.), AČ 15, č. 74, s. 172–174 z 18. 1. 1415.

<sup>23</sup> LC VI, s. 193 z 29. 10. 1406.

<sup>24</sup> LC VI, s. 264 z 5. 6. 1409.

Patronát k pňovské faře ovšem Alšovi potomci neuhájili, neboť prameny do-  
svědčují, že k tamnímu kostelu prezentoval r. 1410 Kuneš spolu s Divišem z Dob-  
řan.<sup>25</sup> Alšovi potomci přitom ještě žili, neboť ještě r. 1413 prezentoval spolu s Ku-  
nešem k předhradské plebánii Alšův syn Aleš;<sup>26</sup> po Kunešově smrti prameny zmi-  
ňují, že se o majetky po svém otci hlásily s pomocí Mikuláše z Pnětluk Anna  
a Bětka, dcery Aleše ze Zaječic a z Předhradí.<sup>27</sup> O pňovský patronát se pak Kuneš  
dělil s Dobřanskými i v následujících letech.<sup>28</sup> Naopak patronát nad oltářnictvím  
při faře v Předhradí i nad farou přešel po smrti sirotků, případně v důsledku od-  
prodeje do Kunešových rukou. Ten si ovšem ponechal pouze obsazování oltáře,<sup>29</sup>  
zatímco patronát nad farou směnil zřejmě již před r. 1414 s mnichovohradištským  
konventem za patronát nad farností v Oškobrhu.<sup>30</sup> Do svého majetku získal Před-  
hradí a Oseček Kuneš až r. 1415 královskou listinou.<sup>31</sup> Podržel je pak spolu s Hod-  
kovým (20 km J od Kolína) až do své smrti r. 1419.<sup>32</sup>

## Veltrubští zemani a vladykové z Jezera

S prvními známými majiteli Jezeřan (nebo jejich části), Martinem a Sezemou, se  
setkáváme ve zlomku berních register ze 40. let 14. století.<sup>33</sup> Jméno Sezema by  
mohlo svědčit o příbuzenských vazbách k pozdějším držitelům vsi v poslední čtvrti-  
tině 14. století.

Právě až od 80. let 14. století máme k dispozici souvislejší řadu zpráv, které  
zmiňují jezerské a veltrubské zemany, a to většinou jako patrony místní, ne právě  
bohaté fary.<sup>34</sup> Mezi l. 1383–1398 prameny jmenují bratry Jana řeč. Jezero, Mark-

---

<sup>25</sup> LC VII, s. 4 k 20. 6. 1410.

<sup>26</sup> LC VII, s. 75 k 12. 2. 1413: „... *data est crida d. Johanni, olim plebani in Radostin, ad eccl. in Przed-  
hradie, per resignacionem domini Procopii vlt. rect. ex causa permutacionis vac. de consensu famosum viro-  
rum Cunssonis de Olbramowicz et Alssiconis quondam Alssonis ibidem de Przedhradie... Executor plebanus  
in Pnyow.*“

<sup>27</sup> AČ 36, č. 31, s. 593–594.

<sup>28</sup> LC VII, s. 165 (16. 7.?) 1415; LC VII, s. 248 z 14. 1. 1418.

<sup>29</sup> LC VII, s. 110 z 30. 3. 1414.

<sup>30</sup> LC VII, s. 105 k 16. 2. 1414.

<sup>31</sup> *Listiny archivu někdy Olešnického*, Josef Emler (ed.), AČ 15, č. 74, s. 172–174 z 18. 1. 1415.

<sup>32</sup> AČ 36, č. 31, s. 593–594.

<sup>33</sup> *Rukopisné zlomky drkolenské*, Ferdinand Tadra (ed.), Věstník ČAVU 8, 1899, s. 139–150, ed. 141–  
144, 144.

<sup>34</sup> PD, s. 49, 59 klade farnost do arciděkanát kouřimského a děkanátu kolínského a zmiňuje plat 9, resp.  
18 gr.

varda a Sezemu.<sup>35</sup> Dvě prezentace nám naznačí pouze příbuzenské vazby mezi Veltrubskými, Jezeřanskými a Sendražickými.<sup>36</sup> Zajímavější je však série zápisů v kolínské městské knize, jež Markvarda a Sezemu propojuje s kolínským městským prostředím. V zápisu k r. 1395 se s Markvardem setkáme jako s jedním z rozhodců ve sporu o mlýn „Knyben“.<sup>37</sup> Ještě téhož roku Markvard spolu se Sezemou vystoupili jako rozhodci zastupující zabitého a jeho pozůstalého bratra Paníčka a sjednali spolu se zástupci pachatele Jana ze Sechor smír.<sup>38</sup> Vazby obou bratří na město potvrzuje i zápis k následujícímu roku, jež zmiňuje jako bratry Sezemu a Ješka,<sup>39</sup> v jiném zápise k r. 1393 výslovně uvedeného jako „kolínský

<sup>35</sup> KMK, fol. 185 k 1387: „*Katherine Stirime sententiata in pleno consilio iuxta fassionem testamentariorum Franczonis Smersneyder et Marquardi de Jesran et Czeseme fratris sui fassionem quod dicta Stirinne cum bonis fraue iudicis de Padebrat et cum eius filia facere et dimittere potest iuxta libitum sue voluntatis sine tam aliorum amicorum reclamacione ecciam cui aut quibus ultra commiserit eodem iure ut premittitur debent planie perpetiri. Scriptum ut supra et idem iuravit testatur.*“ KMK, fol. 197 k 1397: „*Marquardus de Jesran, Mikschico de Wess parte ab una Hablico parte altera occasione heredum illorum ac orphanorum placita presentium extraque voluntate libera discussa et concordata sunt per juratos in pleno consilio sic quod Marquardus imponere debet sex sexagenas gr et III<sup>or</sup> (?) census ad litteram impositam ad festum sancti Galli et Hablico III census imponere tenetur ad dictum litteram impositam ad eundem terminum Paulo herede et orphano sic quod si idem orphanus decederet tunc eadem pecunia ad Katherinam matrem eius debet devolvi eciam littera non debet exponi nisi in presentia presencium earundem iidem iurati testantur.*“ KMK, fol. 538 k r. 1397: „*Sezema de Yezeran recognovit quod percepit in illum censum annum tribus sexagenis a Peter Pader LXX sexagenas gr Actum dominica ante Katherine proxima Conradus de Montibus magister iuratorum et Stanko iuratus testatur.*“

<sup>36</sup> LC III–IV, s. 163–164 k 17. 12. 1383; LC V, s. 314 k 9. 12. 1398. August SEDLÁČEK, *Atlas erbů a pečeti české a moravské šlechty 2*, Vladimír Růžek (ed.), Praha 2001, s. 48 hovoří o Sendražických z Jezeřan.

<sup>37</sup> KMK, fol. 241 k 1389: „*Tulaczh mollendinator iuxta arbitrium consiliariorum Cuncz Hostschalk, Markward de Jeszran, Hen Pleyshie iudex civitatis resignavit omne ius quod habuit ad molendinorum in quo Knyben sic quod per amplius ipse omnes sui heredes et amici nullum ius nec aliquam impetitionem ad dictum mollendinum habere possunt perpetue infuturum Actum ut supra iidem iurati testantur.*“

<sup>38</sup> KMK, fol. 458 k 1395: „*Arbitri seu consilarii Penyezkonis Coci domum Hinczonis de Lypa ex parte fratris sui interfecti videlicet Marquardus et Sezema de Jezerzan pro parte dicti interfecti Nicuschius Freitag et Swacho pro parte Johannis de Seczhory qui pro dicto homicidio inculpatur deciserunt inter partes utrasque et amicabiliter composuerunt taliter quod dictus Johannes prefato Penyezkoni satisfacere debet pro morte fratris sui iuxta decretum arbitrorum predictorum et hoc iam fecit effectiue taliter quod dictus frater videlicet Penyezko aut quicumque amicorum eius ratione dicti homicidii prefatum Johannem de Seczhory de cetero non debebit inpetere neque quovis anno ad satisfaciendo attemptare Nicusch Freitag prefatus iuratus testatur Actum feria IIII post letare anno ubi supra.*“

<sup>39</sup> KMK, fol. 470 k 1396: „*Jesko Hraban cum Nicuschio dicto Sedlaczek concives nostri tenentur manu coniuncta insolidum super omnia bona sua mobilia et immobilia solvere XX (?) sexagenas super festo sancti Wenceslai proxime nunc venturo item super festo sancti Georgii proxime nunc venturo, LIII sexagenas, item a festo sancti Georgii usque ad futurum festum sancti Georgii denique statim secuturo LXXXII sexagenas solvere pecunia cum parata in dilate ad perfatos terminos honesto Marchonis de Bohunyewicz et fratri ipsius*

měšťan“.<sup>40</sup> Tento Ješek zřejmě držel majetky v nedalekých Vescích, neboť r. 1395, kdy zemřel, zaznamenávají dvorské desky spor o dva jeho tamní dvory.<sup>41</sup> Do něj byl zapojen také Markvard z Veltrub, který nejprve zastupoval zájmy paní Ctěny, vdovy po Bohunkovi ze Straníkovy Lhoty,<sup>42</sup> aby se záhy sám přihlásil o svá práva spolu s Držkou z Kratonoh (10 km Z od Hr. Králové), Hroznatou z Dobrovítova (10 km J od Čáslavi) a Zdeňkem „odnikud“.<sup>43</sup> O svá práva k jednomu z dvorů se pak bral i Filip z Vesců.<sup>44</sup> Paní Ctěna opírala svá práva o smlouvu, jež uzavřela s vdovou po Ješkovi z Veltrub Zdenou, která ji podle deskového zápisu měla prodat své statky za 150 kop gr. již r. 1382.<sup>45</sup> Markvard z Veltrub spolu Držkou, Hroznatou a Zdeňkem předložili listinu, jíž se Ctěna zavázala těmto společníkům buď vyplatit 300 kop, nebo se svých majetků ve Vescích a Veltrubech vzdát v je-

---

*Petro de Bohunyewicz et Jeskonoy de Jezerzan et Sezomotoy de Jeserzan fratri ipsius et quincumque ad prefatos terminos dictam pecuniam solvere neglexerint quidquid prefati Marscho et sui consocii nostre dicte pecunie non solute dampni percipierint hoc **vergere** (?) debet in dampnum Jeskonis Hraban et Nicuschii Sedlaczkonis Stanko iuratus testatur. Actum anno domini M CC XCVI feria quinta in octava sancti Laurentii martiris. Marg: deleta i presentia Rheobaldy et soluta. Marg: Jaxo Breslaber iuratus testatur.“*

<sup>40</sup> KMK, fol. 394 k 1393: „**Johannes de Solopysk**, Jan de Bodcuff, Petrus de Bodcuff tenentur insolidum manu coniuncta ratione lanei **in Libodrzicz siti emptionis Jaskoni de Jesran civi Colonie** Johanni dicto Perk Johanni et Zesome de Jesran X sexagenas gr solvere super proximum festum sancti Wenczeslay et X sexagenas super festum sancti Martini deinde mox secuturum pecunia imparata aut arrestabuntur et impignorabuntur in Civitate Coloniensi pleno iure super ipsorum emptorum dampna et expensas obligando ipsa pignora inter christianos vel iudeos **Jursiko de Jesran civis coloniensis** promisit dictis emptoribus ipsum laneum cum singulis suis pertinenciis tabulis terre Boemie super proximum festum assumptionis Marie annotari sub pena XXIII sexagenarum, quas penam dabit emptoribus prenotatis et ipso facto ipsius lanei forisatio cassabitur annihilando nec ulterius debitum habebit processum Mathes Czikker iuratus testatur. Actum secunda feria ante Jacobi apostoli anno XCIII (et Benedictus).“

<sup>41</sup> AČ 35, č. 10, s. 372–373.

<sup>42</sup> AČ 35, č. 10, s. 372: „Marquardus de Weltrub nomine domine Cztyene relicte Bohunconis de Stranikowoy Lhoty defendit curias in Weltrub et in Wescze cum heredibus, asserens ei melis competere, quam d. regi aut alicui post eam.“

<sup>43</sup> AČ 35, č. 10, s. 372: „Idem Marquardus suo et nomine Drzkonis de Kratonoss, Hroznate de Dobrowitowa et Zdenconis de nulliunde defendit hereditates omnes in Vesczi et in Weltrubiech, offerens se probaturum per tabulas terre.“

<sup>44</sup> AČ 35, č. 10, s. 372: „Philippus de Wescze defendit unam curiam cum hereditatibus ad eam spectantibus in Wescze, asserens se habere melius ius ad eandem...“

<sup>45</sup> AČ 35, č. 10, s. 372–373 „Cztyena relicta Bohunconis de Lhoti Stranikowoy ducit tabulis terre in hec verba: Sdena relicta olim Jeskonis de Weltrub protestata est etc., quod hereditatem suam dotalem obligatam in Wesczi, curiam arature cum censu, quantum ibi habet, cum agris, pratis et omni libertate etc. Et per omnia in eo iure sibi a predicto marito suo in tabulis terre plenius continetur, vendidit Cztenie de Lhoti Stranikowi et seuis pueris pro CL sexag. gr. plene persolutis, prout in tabulis terre continetur. A. d. M<sup>o</sup>CCC<sup>o</sup>LXXXII<sup>o</sup> feria sexta post Margarethe.“



jich prospěch.<sup>46</sup> Zároveň 26. února 1396 vyznal Aleš z Býchor, jenž byl sporu rovněž účasten, že veškerá práva, která by získal z královny přízně, přenechá paní Ctěně.<sup>47</sup> O rok později v červenci se svých práv vzdal opět, ovšem oproti úhradě 40 kop gr. a ve prospěch Filipa z Vesců a jeho dědiců.<sup>48</sup>

Zároveň můžeme zachytit i určité kontakty Jezeřanských na vladyky ze Solopysk: Ješek a Sezema jednak r. 1388 ručili při odprodeji majetku z rukou Jiříka ze Solopysk do rukou Ješka ze Solopysk,<sup>49</sup> jednak jim hrozili uvězněním, pokud nezaplatí za odkoupený lán v Lidbořicích dvakrát po desíti kopách.<sup>50</sup>

Vztahy s vlivným panským rodem pánů z Kunštátu, jehož větev před polovinou 14. století přesídlila do Čech a díky šťastnému sňatku a přízni císaře Karla za-

<sup>46</sup> AČ 35, č. 10, s. 373: „Item in eodem termino Marquardus, Drzco, Hroznata predicti et Sdenco docuerunt talibus terre prescriptionem in hec verba: Cztynye de Wescze protestata est se teneri CCC sexag. gr. Marquardo de Weltrub, Drzconi de Kratonoss, Zdenconi de nulliunde et Hroznate de Dobrowitowa. Solvere tenetur in festo s. Martini. Quod si non solveret, ex tunc predicti debent se intromittere de hereditatibus ipsius de Wescze dotalibus et in Weltrub hereditatibus et rebus mobilibus et immobilibus, habitis vel habendis, prout in tabulis terre plenius continetur. A. d. M<sup>o</sup>CCCLXXXV<sup>o</sup> ante Martini.“

<sup>47</sup> AČ 35, č. 10, s. 373: „Eciam Alsso de Bichor ius sibi regium in hereditatibus Jesconis in Wescze vendicans coram beneficiariis curie regali recognovit, quod omne ius regium, quod sibi ex donacione regia in hereditatibus Jesconis in Wescze post mortem ipsius Jesconis competet vel competere possit, domine Cztynye de Lhoti Stranicowy.“

<sup>48</sup> AČ 35, č. 10, s. 373: „Alsso de Bichori protestatus est coram beneficiariis curie regalis, quod omne ius suum, quod ex donacione regia in curia arature in Vesczie per mortem olym Jesconis de Veltrub sibi per ius regium competebat, nichil sibi ibidem reservando, vendidit Philippo de Vesczie et suis heredibus pro XL sexag. gr. plene persolutorum et sibi de eodem iure plene condescendit.“

<sup>49</sup> AČ 35, s. 406–407 k 11. dubna 1388: „Gyrzik de Solopisk protestatus est coram beneficiariis Pragensibus, quod hereditatem suam ibidem, municionem et curiam araturae cum subsidibus, ..., quantum habuit, cum omni liberatate ad eam pertinente vendidit Jesconi de Solopisk et suis heredibus pro centum sexagenis gr. Pragensium. ... Disbrigare debet ipsemet vendens et cum ei dicta hereditarie condescendit. Disbrigare debet ipsemet vendens et cum eo **Jesco de Jezerzan, Sezema de Jezerzan** et Stephanus de Brziestie, omnes in solidum, ab omni pomine iure terre et specialiter a dotibus et orphannis, ut iuris est terre, excluso uxiris Sluconis...“. Srov. PDZ I, s. 516.

<sup>50</sup> KMK, fol. 394 k 1393: „Johannes de Solopysk, Jan de Bodcuff, Petrus de Bodcuff tenentur insolidum manu coniuncta ratione lanei in Libodrzicz siti **emptionis Jaskoni de Jesran civi Colonie** Johanni dicto Perk Johanni et Zesome de Jesran X sexagenas gr solvere super proximum festum sancti Wenczeslay et X sexagenas super festum sancti Martini deinde mox secuturum pecunia imparata aut arrestabuntur et impignorbuntur in Civitate Coloniensi pleno iure super ipsorum emptorum dampna et expensas obligando ipsa pignora inter christianos vel iudeos **Jursiko de Jesran civis coloniensis** promisit dictis emptoribus ipsum laneum cum singulis suis pertinenciis tabulis terre Boemie super proximum festum assumptionis Marie annotari sub pena XXIII sexagenarum, quas penam dabit emptoribus prenotatis et ipso facto ipsius lanei forisatio (?) cassabitur (?) annihilando nec ulterius debitum habebit processum Mathes Czikker iuratus testatur. Actum secunda feria ante Jacobi apostoli anno XCIII (et (?) Benedictus).“

kotvila v nedalekých Poděbradech,<sup>51</sup> potvrzuje několik zápisů, týkajících se dluhů vůči panu Bočkovi. Nejprve se r. 1385 Albert řeč. Sirotek, Markvard a Sezema z Jezeřan zaručili za 10 kop gr., které si vypůjčil Václav řeč. Kratař z Třebestovic (cca 15 km Z od Libice, vedle Sadské).<sup>52</sup> K r. 1397 zase městská kniha zaznamenává, že Sezema z Jezeřan za svědectví Švacha ze Sán a Konráda Hennfelta prodal za 77 kop gr. nemovitosti Petrovi Paderovi, Hanuši Spiczmaglovi z Kutné Hory, zeti Janovi z Němčic a řezníku Matějovi, aby mohl částku předat panu Bočkovi na úhradu svého dluhu.<sup>53</sup>

Jezeřanští se na svých majetcích udrželi až do husitství, jak dosvědčují zápisy z počátku 15. století: tehdy lze v zemských deskách a v konfirmačních knihách zachytit další generaci. Jistěji však můžeme zařadit pouze Michala, jehož zemské desky zmiňují k r. 1412 jako společníka na statcích se sirotky z Běrunic (cca. 7 km SVV od Libice),<sup>54</sup> které o čtyři léta později prodal za 190 kop gr. Jarošovi z Libří (Libeř 10 km J od Prahy?).<sup>55</sup> Konfirmační kniha jej totiž jmenuje i jako Michala Markvardova.<sup>56</sup> Týž zápis v konfirmačních knihách uvádí rovněž Jana z Bohuňovic (?) a na Jezerech,<sup>57</sup> jehož příbuzenské vazby k Markvardovi, Sezemovi a Janovi, řeč. Jezero ovšem neznáme. Ještě problematičtější a méně určitá postava je pak Sobek z Jezera, zmíněný r. 1414, o němž víme jen to, že se svěřil o dědictví po Jindřichovi z „*Podnawczowa*“, vsi Lhotu a Březinu.<sup>58</sup>

<sup>51</sup> Srov. níže pozn. Srov. David KALHOUS, *Od Libice ke Kolínu. Dějiny jedné oblasti do husitství* (část I.), MHB 13/2, 2010, s. 21, pozn. 56–57.

<sup>52</sup> *Listiny archivu někdy olešnického*, Josef Emler (ed.), AČ 14, č. 31, s. 519 z 23. 6. 1385.

<sup>53</sup> KMK, fol. 527 k 1397: „*Petrus Pader et Hanus Spiczmagl de Montibus Jene gener de Nempczinisse et Mathei carnifex tenentur super omnia eorum bona mobilia et immobilia ubique habita et comparata pro lana Sezemowoy de Jezerzan manu coniuncta insolidum LXXVII sexagenas pr denarum pragensium solvere XX sexagenas super festo Michaelis ad octo dies post hunc et residuum videlicet LVII sexagenas ad festum nativitatis domini proxime nunc venturo et idem Sezema tenetur ulterius eandem pecuniam nobili viro domino Boczkoni de Podyebrad integraliter solvere et pagare cum dilatatione proculmota. Swacho de Zan et Conradus Hennfelt iurati testantur. Actum anno XCVII feria secunda post cantate.*“

<sup>54</sup> PDZ II, s. 91–92 L19 ze 4. října 1412.

<sup>55</sup> PDZ, s. 124 B29. Viz Býchory. Srov. AČ 3, č. 173, s. 488.

<sup>56</sup> LC VII, s. 113–114: 21. 4. 1414.

<sup>57</sup> LC VII, s. 113–114. Srov. také LC VII, s. 196 z 11. 3. 1415.

<sup>58</sup> AČ 36, č. 7, s. 676–677.

## Sendražičtí

Sendražice, ves lidí Semidrahových,<sup>59</sup> dnes takřka již součást Kolína, dříve alespoň z části patřily místním vladykům. Poznání jejich osudů dosti komplikuje existence jiné vesnice téhož jména v blízkosti Hradce Králové. To je nejspíše případ dvou zpráv ze sklonku 13. a z počátku 14. století, kdy r. 1297 mezi svědky obdarování kláštera na Zderaze na severovýchodě Čech se angažujícím Vítkem ze Švábenic najdeme Ondřeje ze Sendražic,<sup>60</sup> případně r. 1319, kdy byl zase do púhoných knih zaznamenán svár mezi Havlem z Malešic a Protivou z Vracovic a na Sendražicích.<sup>61</sup> Pochybnosti budí i deskový zápis k r. 1387, jež se týká dědictví po jezbořickém rychtáři Maršovi, řeč. Kotel – jak Jezbořice, tak dále zmíněný Štěpánov leží přibližně stejně daleko od obou Sendražic, nicméně Petra ze Sendražic mezi zápisy k těm letům nenacházíme,<sup>62</sup> spíše je totožný s panem Petříkem zmíněným v zápisech pro Hradecký kraj.<sup>63</sup>

Kvůli nedostatku pramenů také sotva sestavíme přehledný rodokmen Sendražických ve 14. století. S jistotou jen můžeme říci, že byli ve vztahu – snad příbuzenském – s nedaleko sídlícími vladyky z Jezera. Dokládá to jednak strahovský urbář, který zmiňuje darování  $\frac{3}{4}$  lánu Jankem a [Janem] Jezerem ze Sendražic.<sup>64</sup> Jednak to vyplývá ze zápisů v konfirmačních knihách, které mezi l. 1398 a 1415

<sup>59</sup> Antonín PROFOUS, *Místní jména v Čechách 4, S-Ž*, Praha 1957, s. 43.

<sup>60</sup> RBM II, č. 1769, s. 761 z 29. 10. 1297.

<sup>61</sup> PDZv, č. 146, s. 29 k 1319: „*Hawel de Malessicz conqueritur super Protywam de Wraczwowycz siue de Smydracycz, quia fecit sibi dampnum cum suo posse, furtive quod rusyl sibi municionem et disduxit in Blahustiech, hereditate sua, quando ibi habuit. Perdicio in municione et diuersis domesticibus rebus C mar. arg. actor solus.*“

<sup>62</sup> PDZ I, s. 523 k 3. 6. 1387 „*Agnezka relicta quondam Marssonis dicti Kotel iudicis de Jestborzicz [decessit]. Dotalicium eius ad d. regem deuolutum existit, quod ipsa habuit in bonis Hawlonis de Benessowicz. Fer. II. post Trinitatis a. d. MoCCCXLXXVIIo Jan de Sczeapanowa docuit per tabulas terre unionem bonorum suorum, quam habet cum Petro de Siedrazicz et cum quibus se vnierunt Jan predictus in Sczeapanow cum municione et villa integra, Benessowiczich villa integra, Petrus antedictus in Siedrazicz villa integra, Werhtyn et aliis villis, prout in tabulis terre plenius continetur.*“

<sup>63</sup> AČ 36, č. 16, s. 17.

<sup>64</sup> DRC, s. 242–243: „*Villa Semdracycz. Item ibidem sunt 3 quartalia agrorum de agris ville Owczar olim bone memorie Jenkoni et Jezeroni de Semdracycz sub annua pensione datis et expositis, qui agri sunt de pertinenciis monasterii. Et predictos agros ad presens tenet Johannes dictus Lebek cum sorore sua Clara et Milstybor cum conthorali sua domina Katherina simul solventes. Et de dictis 3 quartalibus pro festo S. Galli solvunt 24 gr. et pro festo S. Georgii similiter 24 gr. et sic singulis annis simul et coniunctim solvunt censum prenotatum.*“

zmiňují jako prezentátory k jezerské faře Václava a Mikuláše ze Sendražic,<sup>65</sup> respektive jejich syny Janka Václavova a Janka Mikulášova a snad syna jednoho z nich Michala.<sup>66</sup> Konečně to dosvědčuje i to, že jeden z Janů ze Sendražic se r. 1393 spolu s Ješkem z Jezeřan stal ručitelem Markvardovi a Sezemovi z Jezeřan v jejich závazku ve výši 10 kop gr. vůči Bočkovi z Kunštátu.<sup>67</sup> Indicií je rovněž společné erbovní znamení.<sup>68</sup>

Dva z výše zmiňovaných Sendražických známe i odjinud: Václava uvádí rovněž zápis v zemských deskách.<sup>69</sup> Kunka po Janovi z Hranice tehdy měla za 100 kop prodat Zbraslavovi z Pašiněvsi, Pešíkovi z Chotouně, Mikulášovi z Lipan, Prokopovi z Voděrad a Václavovi ze Sendražic své věno, uvázané na vsi Hranice.

Jednoho z Janů již jako mrtvého uvádí rovněž zápis dvorských desk k r. 1415. Tehdy po smrti Doroty, vdovy po Jankovi, měly na krále spadnout dvůr v držení Jana Kepišty a Kláry, vdovy po Mikulášovi ze Sendražic, které měl následně udělit Sulkovi z Kozojed a Janovi Nešporovi z Kralovic, a to přes odpor sirotka Jana ze Sendražic a jeho bratří, vdovy po Mikulášovi Kateřiny a Kláry, vdovy po panu Václavovi.<sup>70</sup>

<sup>65</sup> LC V, s. 314 z 9. 12. 1398: „... ad presentationem famosorum Johannis dicti Jezero de Jezeran, Marquardi et Sezeme de Jezeran ac Wenceslai et Nicolai fratrum de Sendrazicz...“.

<sup>66</sup> LC VII, s. 113–114 k 21. 4. 1414: „... dominus Nicolaus prepositus monasterii Doxanesis ordinis Praemonstratorum dominum Petrum de Luthomericz ex vna et famosus vir Johannes de Bohuniewicz residens in Jerczan suo, Michaelis Marquardi ibidem de Jerczan, Janconis, Wenceslai et Janconis Wenceslai necnon Janconis Nicolai de Sendrazicz nomine discretum virum dominum Johannem de Kuniticz similiter presbyterum ex altera...“ LC VII, s. 196 k 11. 3. 1415 „...de consensu damosi Johannis de Jezierzan, Michaelis et Johannis de Sendrazicz...“.

<sup>67</sup> Listiny archivu někdy Olešnického, s. 530–531.

<sup>68</sup> A. SEDLÁČEK, *Atlas Erbů 2*, s. 48.

<sup>69</sup> PDZ I, s. 559 k 15. srpnu 1395: „Kunka relicta Johannis de Hranicz p. e. c. b. P., quod hereditatem dotalem obligatam in Hranicz, totum, quidquid ibi habuit, videlicet 100 sexag. gr. dotis sue, vendidit Zbralao de Passinewes (snad Pašinka, J Kolína), Nicolao de Lipan (SZ od Kolína), Pessikoni de Chotun, wenceslau de Sendradicz et Procopio de Wodierad (zřejmě Polní Voděrady JZ od Kolína) dicto Richtre pro 100 sexag. gr. plene persolutis, prout in tabulis terre plenius continetur.“

<sup>70</sup> AČ 36, č. 62, s. 855 k 7. 8. 1415: „Curia arature, quam tenet Jan Kepissta et alia curia arature, quam tenet Clara, relicta olim Nicolai de Sendrazicz, et curie rusticales cum censu, atria,... ad dominum regem sunt devolute. Et demum dominus rex predictas curias cum pertinentiis, ut prefertur, Sulkonu de Kozoged et Johanni Nesspor de Kralowycz dedit et dare potuit pro serviciis eorum ad omagium Wissiegradense. Dum predicti Sulko et Johanes in et super prefata bona ex parte tocius beneficii curie per Thomas notarium tabularum curie inducti sunt pleno iure, et taxata sunt eis predicta bona mox per eorundem notarium pro C sexagenis grossorum ad verum ius hereditarium et omagiale. Relacio domini regis litteralis. Serenissimus princeps et dominus Wenceslaus Romanorum et Bohemie rex de plenitudine maiestatis sue hereditates predictas in Weltrubich et Sendrazicz ab omagio Wissegradensi dimisit plene et toto. Nuncius ad tabulas Wilhelmus de Hazmburg fuit specialiter delegatus.“ Viz ibidem, č. 3, s. 672–673: „In villa Weltubybe

Ke generaci rodičů Václava a Mikuláše zřejmě můžeme počítat Jana, jehož jmenují zemské desky v souvislosti s prodejem jakéhosi majetku zbraslavskému klášteru.<sup>71</sup> Týž Jan se zřejmě objevuje i v dalším zápisu k r. 1383: tehdy měl být uveden v dědictví po Mlachovi z Kněžice.<sup>72</sup>

Sendražice však také jmenuje zlomek berních register, jež umožňuje určitý, byť omezený vhled do struktury vesnice, neboť uvádí povinnosti poddaných Jaroše ze Sendražic vůči králi. Díky tomuto zlomku víme, že Jarošovi podléhalo nejméně 12 osedlých, kteří platili 3 ½ zl. Jaroš snad mohl patřit ke generaci dědů nebo pradědů Václava a Mikuláše ze sklonku 14. století.<sup>73</sup>

## Vladykové na Býchorách

Býchory sice Šmilauer rovněž spojuje s nejstarším osídleným územím, konkrétně s regiony ABC své klasifikace,<sup>74</sup> avšak poprvé se v pramenech objevují až v průběhu 14. století, a to ještě ne jako ves, avšak jako pouhý přídomek již zesnulého kolínského rychtáře Haimana. Přes poměrně hustou síť dokladů bohužel není ani v tomto případě možné zrekonstruovat síť rodinných vazeb těch, kdo se v pra-

---

*et Sedrazicz Dorothea relicta Jenconis decessit. Littera proclamationis in Gurim... Styborius de Radim (5 km Z od Veltrub) nomine Johannis de Sendrazicz et aliorum orphanorum de Sedrazicz defendit hereditates in Sedrazicz et Ueltribich, dicens quod predicti orphani nichil scirent de proclamatione;... Ibi Nicolaus nomine orphanorum predictorum de Sindrazicz et Brziestye defendit hereditates in Sedrazicz, ut predictum est. ... Jan de Sendrazicz nomine Katherine, relicte olim Nicolai de Sendrazicz, et Johannes de Obidowicz nomine Clare, relicte olim Wenceslai de Sendrazicz, defendunt hereditates predictas., dicentes eas nichil scire de proclamatione hereditatum... Loquitur Sulco nomine suo et Johannes dicti Nesper iure regio, dicens quia predicti defendentes bina vice, ut prefertur, positis defensionibus, contra ius regium nichil docuerunt, et ideo defensiones non debent preiudicare iuri regio et predictorum Sulkonis et Johannis Nespo induccioni. ... Datum Johanni dicto Nesper de Bisschofswerde, Sulkoni de Kozoged et Mislaborio de Sedrazicz ad omagium Wissegradense.“*

<sup>71</sup> PDZ I, s. 451 k 1377: „Janko ze Sendražicz vendidit Hermannu abbati in Aula Regia.“

<sup>72</sup> PDZ I, s. 456 „Item a. d. MoCCCoLXXXIIIo sabbato ante Judica [7 Mart.] Wenceslaus vicenotarius tabularum terre cum camerario Hascone induxerunt Jenconem de Sendradicz commissarium precorum Vlrici super hereditates Mlachonis de Knyezicz (jedny i SSV od Městce Králové, okr. Nymburk) ibidem et super hereditates aliorum disbrigatorum supradictorum in tertia parte plus pecunie antedictae, tamquam in jure obtento, propter non disbrigacionem, ut premittitur, pleno jure. Ad relacionem omnium beneficiatorum etc.“

<sup>73</sup> Rukopisné zlomky drkolenské, s. 144: „Sendrasicz. Homines Jarossi de vila Sendrasicz sol. ar. lib. Wilk II equos fl. Woytiech equum ½ fl. Marzik equum ½ fl. Pessek equum ½ fl. Rzhors fa. II equos. Dirzek ibidem ar. lib. Gyndrzich ibidem ar. lib. Sulislav ibidem ar. lib. Penhers ibidem ar. lib. Homines Ofcze ibidem sol. ar. lib. Pawel equos fl. Schwach sb. Summa III ½ fl.“

<sup>74</sup> Vladimír ŠMILAUER, *Osídlení Čech ve světle místních jmen*, Praha 1960, s. 41.

menech s tímto přídomkem do počátku 15. století objevují. Výjimkou je právě onen Haiman z Býchor, jehož dcera si vzala jistého Goclina, kterému král Jan r. 1344 potvrdil kolínskou rychtu.<sup>75</sup>

Další náhled do příbuzenských vztahů mezi jednotlivými Býchorskými umožňují záznamy ze zemských desk, který k r. 1356–1360 zmiňuje odkaz Anky z Býchor. Tato zemanka 60 kop gr. uvázaných na majetcích v Býchorách a nedalekých rodných Bělušicích, odkázala svým synům Ješkovi, Hermanovi a Albertovi z Býchor.<sup>76</sup> S Ješkem-Janem a Heřmanem se zřejmě setkáváme ještě o dvě desetiletí později, r. 1369, r. 1370 a r. 1374, kdy prezentují ke své faře v Býchorech – spolu s nimi je jako jejich bratr jmenován i Mikuláš.<sup>77</sup> Ztotožnění Jana a Heřmana s Ješkem a Hermanem však není prosto problémů – k r. 1359 totiž *Libri confirmationum* zmiňují bratry Jana a Jana (!), kteří spolu s Vilémem ze Skochovic rovněž prezentovali k býchorské faře.<sup>78</sup> V jakém vztahu byli tito dva Janové ke dvěma trojicím bratří, lze jen těžko říci. Nelze ostatně vyloučit, že se na býchorské tvrzi vystřídalo během dvou desetiletí více generací. Případ spolupatronů Viléma ze Skochovic a Petra z Javorníka naznačuje, že ves nebyla zcela v držení Býchorských a že část vsi se formou odúmrtí mohla stát součástí panovnického majetku, záhy darovanému některému z méně významných dvořanů.<sup>79</sup> Rozdělení vsi mezi více držitelů mohlo přetrvávat, neboť ještě na sklonku 14. století prameny uvádějí ve svědečné řadě Hereše z Chvaletic, pána na Býchorech.<sup>80</sup>

Další generaci reprezentují bratři Aleš a Hereš z Býchor, s nimiž se v pramenech potkáváme poprvé již v r. 1385, nebo snad dokonce již r. 1370, kdy Hereš svědčil

<sup>75</sup> CIM II, č. 144, s. 240–242, 241 k 6. 3. 1344.

<sup>76</sup> PDZ I, s. 421 k 1356–1360: „Anka de Bychor p. e. c. b. P., quod 60 sex. gr. den. prag. dotis sue, quas habuit in hereditatibus suis dotalibus obligatis in Bychor, et in Byelussicz, quidquid ibi habuit, cum agris, ... dedit et dare potuit filiis suis Jesconi, Hermano, et Alberto de Bychor et eis de ipsis hereditatibus in iam dicta dotali pecunia eo jure per omnia, sicut ad ea pertinebat, condescendit.“ K bělušickým majetkům viz AČ 36, č. 16, s. 681.

<sup>77</sup> LC II, s. 4 k 14. 5. 1369 „... de consensu Hermanni, Johannis et Nicolay clientum de Wychorz...“ LC II, s. 22 k 4. 2. 1370: „...de consensu Hermanni, Johannis et Nicolai clientum de Bichor patronorum...“ LC III–IV, s. 22 4. 11. 1374: „Jenczo etc. et Johannes etc., quod nos ad present. discr. virorum Petri de Jawornyk, notarii in cancellaria d. imperatoris, Herssonis, Naczonis et Nicolai clientum de Bichor ad ecclesiam ibidem in Bichor, per mortem Marquardi vacuatam, discretum virum Buczonem de Passinawes Pragensis diocesis, crida etc. plebanum instituunt.“

<sup>78</sup> LC I/1, s. 86 k 18. 2. 1359: „... strenui militis Wilhelmi de Skochouicz nec non et Johannis et Johannis fratrum de Bichor...“.

<sup>79</sup> Viz předchozí pozn. spolu s LC III–IV, s. 22–23.

<sup>80</sup> RBMV V/1. 2, č. 629, s. 18–19 k 20. 9. 1398.

v listině pro Ovčáry, vystavené na Strahově.<sup>81</sup> Průběžně na ně narážíme zejména na stránkách dvorských desk, a to až do období před vypuknutím husitské revoluce. V jakém vztahu byl k těmto mužům licenciát dekretů a církevní hodnostář Ada z Býchor, ovšem nelze zjistit.<sup>82</sup> Naopak lze vyčíst poměrně širokou angažovanost obou bratří – museli být ve vztahu k markraběti Prokopovi, neboť r. 1395 prodávají za 150 kop gr. Břevnovu svůj staroměstský dům, který údajně měli získat právě od něho.<sup>83</sup> Existenci jistých vlivných kontaktů můžeme dešifrovat díky svědečné řadě, kde se objevuje jejich zeť Kuneš z Olbramovic,<sup>84</sup> pražský purkrabí Purkart z Janovic, Bohuněk Kozlík z Drahozubic a Oldřich z Dolan, zřejmě příbuzný Alešovy manželky Elišky. Určitý vztah obou bratří k panovnickému dvoru dokládají rovněž četné záznamy dvorských desk. Ty kromě angažovanosti obou bratří zmiňují, že občas získávali (nebo se alespoň ucházeli) odměny od krále Václava IV., a to k vyšehradskému manství, které zřejmě Aleš držel. Jednalo se zejména o majetky v hradeckém kraji.<sup>85</sup> Malý Hlušec po smrti Ješka řeč. Bradáče uhájil Jan z Kosic pro svého svěřence Haška z Kosic (1395;?),<sup>86</sup> nicméně Kаницe spadlé na krále po smrti po Čéčkově (1395; 5 km SV od N. Bydžova),<sup>87</sup> Střezetice, odúmrtí po Janovi řeč. Verdek (1399; 5 km SZ od Hradce Kr.),<sup>88</sup> Piletice připadnuvší králi po skonu Ješka z Mokrovous (1400; 1 km SV od Hradce Kr.),<sup>89</sup> Bukůvku po panu Benešovi (1400;?),<sup>90</sup> Kněžice uprázdněné smrtí Mladka a Markéty (1401;)<sup>91</sup> či rychtu v Bělé (1406)<sup>92</sup> již pan Aleš získal. Kromě toho mu Václav

<sup>81</sup> DRC, s. 242: „*Testes horum sunt nobiles viri Markwardus de Jezerzan, Jenko de Weltrub, Herascho de Bychor. Datum in monasterio nostro Strahoviensi predicto anno domini MoCCCoLXXo primo die Scti Galli confessoris gloriosi.*“ K jejich erbů A. SEDLÁČEK, *Atlas Erbů 2*, s. 233.

<sup>82</sup> SA IV, č. 9, 55 k 14. 1. 1402 zmiňují jeho ustanovení veřejným notářem. V LC VII, s. 142 se ke 4. 1. 1415 Ada z Býchor objevuje jako boleslavský arciděkan a licenciát dekretů. Podle LC VIII–X, s. 19 29. srpna 1422 rezignoval na faru na Zderaze. Dále jej uvádí LC VII, s. 123 k r. 1426.

<sup>83</sup> RBMV V.1, č. 521, s. 239–240 z 11. 11. 1395; RBMV V.1, č. 525, s. 241 z 30. 1. 1395: Václav IV. potvrzuje předchozí listinu. K možnému vztahu k markraběti viz také níže pozn. 93.

<sup>84</sup> O tomto jejich příbuzenském vztahu svědčí AČ 35, č. 16, s. 469: „*In knyezyczkach post Gwanonem media tercia sexagena grossorum census domine Agnezce de Bychor conthorali purgravi de Karlstyn. Relacio littere regie. Pro XXV sexagenis grossorum.*“ Viz *ibidem*, č. 74, s. 41.

<sup>85</sup> K jeho osudům Pavel BĚLINA, *Hradecko v politické a správní struktuře předhusitských Čech*, Acta Musei Reginaegradecensis S. B. 16, 1983, s. 93–105, 100–104.

<sup>86</sup> AČ 35, č. 5, s. 6: 3. 10. 1395.

<sup>87</sup> AČ 35, č. 30, s. 22.

<sup>88</sup> AČ 35, č. 48, s. 30–31; srov. také AČ 35, č. 15, s. 479.

<sup>89</sup> AČ 35, č. 55, s. 34: 1400.

<sup>90</sup> AČ 35, č. 57, s. 35.

<sup>91</sup> AČ 35, č. 65, s. 38: 22. 12. 1401: „*In villa Knyezicz Mlassco et Margaretha decessit. Litera proclamationis in Grecz Regine feria quinta post Thome apost. emanavit. Quorum bona et hereditates ad d. regem*

propůjčil také po smrti Přechově Holusy na Slánsku (1397; 4 km JV od Slaného)<sup>93</sup> a plat třech kop na dvorci po Václavovi z Chrudimi v Libanicích (1416; 5 km V od Chrudimi).<sup>94</sup>

Bratři se ovšem neangažovali pouze u dvorského soudu – Aleš i jako rozhodce,<sup>95</sup> avšak navázali určité vztahy i s důležitými církevními institucemi. Svědčí o tom ostatně předchozí listina – vždyť kupcem staroměstského domu byl břevnovský klášter. Ona koupě však není jediným dokladem vazeb na Břevnov. O dva roky dříve r. 1393 totiž Aleš z Býchor získal směnou s pannou Anežkou držbu vsi Blšany, jež patřila právě Břevnovu; klášteru slíbil platit ve dvou termínech po dvou kopách gr.<sup>96</sup> O pět let později ji opět směnil se svou paní Eliškou z Dolan.<sup>97</sup> Pozornost si opět zaslouží svědečné řady, které však Alešovým výraznějším kontaktům příliš nenasvědčují – jmenován je pouze jeho bratr Hereš spolu s nedaleko Býchor sedícím Markvardem z Veltrub a Koňatou ze Studence, resp. Herešem z Chvaletic, pánem na Býchorech. Ještě na počátku 15. století se Aleš objevuje mezi svědky na jednom prohlášení břevnovského konventu.<sup>98</sup>

Kromě jistých vazeb na Břevnov jsou Hereš a Aleš jmenováni jako svědci i v emfyteutických listinách pro vsi sousedícího ovčárského újezdu strahovského kláštera.<sup>99</sup> Známe také zlomek listiny o prodeji nějakého blíže neurčeného majetku abatysi svatojiřského kláštera z r. 1408.<sup>100</sup>

---

*sunt legitime evoluta. Juxta: Alexo recepit pro Urssone et Otticone. De consensu Vrsonis domini regis ad mandatum inducta est domina Agnesca conthoralis Conssonis purgravii de Karlstejn, prout libro devolutorum plenius continetur.*“

<sup>92</sup> ZbR, s. 60, c. 344 k 29. 6. 1401. Držbu rychty dokládá zápis ze *Soudních akt*, který zmiňuje dluh 7 ½ kop, jež měl faráři Vachkovi z Vápna a Venkovi z Horek uhradit bělský rychtář Aleš, srov. SA V, č. 221, s. 57–58 k 6. 3. 1406.

<sup>93</sup> AČ 35, č. 9, s. 440 k 23. 12. 1397: „*Literam proclamatoriam super dotalicio Procopius recepit dictus Sobyssyn camerarius Procopiii marchionis, et date sibi predictae hereditates et Alsoni de Bychora ad relacionem d. Procopi marchionis Morauie pro tunc capitanei regni Bohemie per litteram suo sigillo suo communitam.*“ AČ 35, č. 4, s. 475: „*In Holusiech post Przechonem, cui ius dothale habuit, Alsoni de Bichor. Relacio marchionis Procopii. Pro XXX sexagenis grossorum.*“

<sup>94</sup> AČ 36, č. 45, s. 852 k 1416: „*In villa Libanicz post mortem Wenceslai de Chrudim tres sexagene grossorum census in curia arature taxati sunt Alsoni de Bichor ad omagium Wissegradense pleno iure.*“

<sup>95</sup> AČ 31, s. 349 k 21. 1. 1418 zmiňuje Aleše jako jednoho z rozhodců spolu s novoměstským měšťanem Ondřejem řeč. Klubíčko.

<sup>96</sup> RBMV V. 1. 1, č. 446, s. 203 ze 3. 4. 1393.

<sup>97</sup> RBMV V. 1. 2, č. 629, s. 18–19 k 20. 9. 1398.

<sup>98</sup> SA V, č. 60, s. 315–317 k 15. 1. 1407.

<sup>99</sup> Srov. D. KALHOUS, *Od Libice ke Kolínu I*, s. 41, pozn. 175.

<sup>100</sup> PDZ I, s. 55 D 12 z prosince, 1408: „*Hersso de Bychor vendidit priorisse monasterii s. Anne in Praga...*“.



Blízká centra svým „gravitačním“ působením rovněž stahovala blízké drobné šlechtice. Jednak se různá jednání krajských sněmů a soudů odehrávala v blízké Kouřimi, jednak pojily Býchorské určité vazby i s nedalekým Kolínem. Kromě toho se objevovali i na jednáních krajského soudu v Hradci Králové. První známý předek Býchorských byl zřejmě kolínským rychtářem,<sup>101</sup> na počátku 15. století zase oba bratři patřili k těm, kdo odpřísáhli, že městu odnepaměti patří ves Mníchovice, již město odkoupilo od sedleckého kláštera.<sup>102</sup> Okruh svědků je zajímavý ještě z toho důvodu, že svědky z blízkého okolí charakterizuje jako osoby sedící v městském správním okrsku.<sup>103</sup> Oproti Jezerským se však Býchorští v městské knize neobjevují.

Několik záznamů ze zemských a dvorských desk nasvědčují rovněž úzkým kontaktům Býchorských s vladyky z blízkého okolí – ze sousedních Bělušic např. pocházela paní Anka, matka bratří Ješka, Hermana a Alberta z Býchor. Dolany, které ve svém přídomku uváděla paní Eliška, již sice leží poblíž Hradce Králové, tedy asi 40 km východně od Býchor, avšak původ paní Elišky zřejmě bude odpovědí na otázku, proč se pan Aleš tak angažoval právě na Hradecku. Kromě obtížně doložitelných příbuzenských svazků o vztazích s okolím svědčí i právní výpomoc při různých majetkových vypořádáních – např. s panem Herešem se setkáme na kupní smlouvě na jezeřanské majetky,<sup>104</sup> nebo při prodeji dědiny Václava Šacha z Ohař.<sup>105</sup>

Vazbu Býchorských na Prahu i další vazby k vladyckým rodinám ukazuje dvojice listin z počátku 15. století. R. 1404 se totiž Aleš Býchorský slíbil, že Oldřicha z Dolánek zaplatí klášteru P. Marie U paty mostu v Praze 10 kop gr.,<sup>106</sup> o tři léta později slíbil přivést do dvou týdnů do kláštera svého bratra, který rovněž klášteru

<sup>101</sup> Srov. pozn. 75.

<sup>102</sup> CIM č. 825, s. 1093 k 21. 6. 1408.

<sup>103</sup> CIM č. 825, s. 1093: „... *ctam rurenses quam villani, ab antiquis temporibus in districtu civitatis... circumsedentes...*“.

<sup>104</sup> PDZ II, s. 124–125 B 29 z 15. ledna 1416: „*Michal de Gezerzan et de Bierunicz p. E. Ae., quod hereditatem suam in Bieruniczich, municionem, curiam araturae, ..., 19 sexag. gr. census cum curiis rusticilibus, agris, pratis, siluis, piscinis et omni libertate ae, ac totum, quidquid ibi habuit, nichil sibi iuris reservando, exclusa dote Elscze relicte olim Bernhardi de Bierunicz, videlicet 200 sexag. gr., quam habet in dictis 19 sexag. gr. census, quam non vendit, vendidit Jarossio de Librzie et suis heredibus pro 200 minus 10 sexag. gr. et fassus est, se easdem pecuniast, etc., et ei etc. condescendit. Disbrigare debet ipsemet vendens et cum eo Hersso de Bichor.*“

<sup>105</sup> PDZ I, s. 573 z 30. září 1397: „... *et cum eo fideiussit Heress de Bichar...*“.

<sup>106</sup> SA IV, č. 51, s. 319 k 31. 1. 1404. Ručiteli Aleš a Bedřich z Ervěnic.

dlužil peníze.<sup>107</sup> Aleš buď své sliby neplnil, nebo se jinak klášteru protivil, a tak na něj nakonec byla r. 1418 uvalena klatba.<sup>108</sup>

Rozsah majetku rozrodu asi nebyl nijak velký – Býchorským zřejmě nepatřila ani celá ves, jíž urbář ze 16. století připisuje pouhých 6 usedlostí. Kromě příjmů z osedlých však drželi býchorští vladykové patronát k býchorské faře,<sup>109</sup> a to zřejmě spolu s ostatními držiteli vsi<sup>110</sup> – jménem známe Viléma ze Skochovic a Petra z Javorníka, kancléře Karla IV.<sup>111</sup> Ani záduší kostela sv. Bartoloměje, ani farní prebenda však zřejmě nebyly nijak vysoké, neboť papežský desátek činil pouhých 6 gr.<sup>112</sup> Cestu ke zvětšení příjmů umožnil oběma bratřím zřejmě až sňatek jejich sestry (?) Anežky s karlštejským purkrabím Kunešem z Olbramovic,<sup>113</sup> který buď posílil jejich postavení na dvoře, případně napomohl tomu, aby oba bratři vůbec nějaké postavení získali. Na určité majetkové zájmy v okolí ukazuje jednak záznam věna Anky z Býchor na otcovských Bělušicích,<sup>114</sup> jednak Herešova a Alešova angažovanost v hradeckém kraji.<sup>115</sup>

## Konárovičtí

Na dlouho poprvé, a to ještě nepřímo Konárovice připomíná listina z dubna 1238. V závěti číšníka Zbraslava vydané ve Výklekách se zde mezi svědky připomíná

---

<sup>107</sup> SA V, č. 400, s. 407 k 12. 4. 1407.

<sup>108</sup> *Archiv pražské Metropolitní kapituly I. Katalog listin a listů z doby předhusitské (-1419)*, Jaroslav Eršil – Jiří Pražák (edd.), Praha 1956, č. 903, s. 252 k 18. 2. 1418.

<sup>109</sup> K farní síti srov. blíže v násl. kapitole.

<sup>110</sup> Regionální literatura hovoří o existenci dvou dvorů, nicméně neuvádí pro své tvrzení žádný pramený doklad.

<sup>111</sup> LCI/1, s. 86; LC III–IV, s. 22.

<sup>112</sup> PD, s. 49, 59.

<sup>113</sup> O tomto jejich příbuzenském vztahu svědčí AČ 35, č. 16, s. 469: „*In knyeczyczkach post Gwanonem media tercia sexagena grossorum census domine Agnezczce de Bychor conthorali purgravii de Karlstyn. Relacio littere regie. Pro XXV sexagenis grossorum.*“ Viz *ibidem*, č. 74, s. 41 k 1404. Kuneš byl také ve vztahu i k Zaječickým, vladykům z Pňova a Předhradí, neboť počátkem 15. století byl poručníkem a později tamní majetky obdržel od krále, srov. na s. 11–12.

<sup>114</sup> PDZ I, s. 421.

<sup>115</sup> AČ 35, č. 5, s. 6 z 3. 10. 1395; AČ 35, č. 30, 22 k 23. 12. 1395; AČ 35, č. 48, s. 30–31 z 6. 6. 1399 (srov. AČ 35, č. 15, s. 479 k 16. 8. 1399.); AČ 35, č. 55, s. 34: 1400; AČ 35, č. 57, s. 35 k 27. 11. 1400; AČ 35, č. 65, s. 38: 22. 12. 1401; ZbR, s. 60, č. 344: 29. 6. 1401.

i Odolen z Konárovic.<sup>116</sup> Jen prostor ke spekulacím nabízejí dvě listiny z první poloviny 14. století. Konfirmace darování Tobiáše z Bechyně Zdislavovi ze Šternberka vystavená Janem Lucemburským r. 1327 sice zmiňuje mezi darovanými vesnicemi také Kolárovice, otázkou však je, zda se nejednalo o zaniklou osadu na jih od Benešova, kde ještě dnes dokážeme většinu lokalit, šest z devíti, identifikovat (Benešov, Jarkovice, Lhota, Dolní Podhájí, Radíkovice a Semovice).<sup>117</sup> Ani připomenutí osady „Kvnarsowicz“ v listině zbraslavského opata Jana z 6. listopadu 1344, kde se připomíná plat z ní plynoucí bezděžské kapli sv. Michala, darovaný Janem z Hrádku, nepředstavuje příliš spolehlivé svědectví – mezi patrony konároviceké fary je sice zmíněn také Jan z Konárovic,<sup>118</sup> nicméně jméno Jan je příliš časté a tvar „Kvnarsowicz“ příliš nejistý, než abychom si mohli dovolit jistější tvrzení.

Podobně jako v předchozích případech zmínky houstnou s počátkem druhé poloviny 14. století, kdy se setkáme hned s několika vladyky z Konárovic. Bohužel jsou jednotlivé zprávy dosti nespojité, a tak nelze o vzájemných vztazích osob s přídomkem „z Konárovic“ říci skoro nic. Jako prvního zmiňují konfirmační knihy k r. 1361 Bartoše z Konárovic, který se o patronát k místní faře dělil s Janem z Hradíška.<sup>119</sup> Nejčastěji se ovšem setkáme s Václavem z Konárovic, který se pohyboval i v okolí – zřejmě vzdálenějším – Václava IV. Poprvé na něho narazíme v roce 1380, naposledy se objevuje r. 1392. Objevuje se nejenom v konfirmačních knihách – zde spolu s Kašparem z Vrkolaz,<sup>120</sup> avšak také v zápisech zemských a dvorských desk, kde vystupuje nejenom jako sporná strana, ale také jako jeden z komisařů či ručitelů.<sup>121</sup> Jeho majetkové zisky (nebo alespoň jeho snahy o ně) ukazují, že se angažoval nejenom v rámci kolínského kraje, kde se s podporou krále neúspěšně ucházel o Chraštany z majetku vladyky Mladoty,<sup>122</sup> ale také na Chru-

<sup>116</sup> CDB III. 1, č. 181, s. 225–227. Není jisté, zda se jedná o Velké Výkleky 7 km SZ od Chlumce nad Cidlinou, nebo zda se mluví o Malých Výklekách asi 5 km JV od Chlumce. Obě lokality jsou od Konárovic vzdáleny asi 15 km vzdušnou čarou.

<sup>117</sup> RBM III, č. 1248, s. 486.

<sup>118</sup> RBM IV, č. 1464, s. 590–593. Srov. následující pozn.

<sup>119</sup> LC I/1, s. 147 k 20. února 1361. K výbavě fary PD, s. 55, 59 a dále v textu.

<sup>120</sup> LC III–IV, s. 140 k 15. září 1380.

<sup>121</sup> PDZ I. R5, s. 476 k 15. 12. 1382: Anna, vdova po Heřmanovi z Mrdic, „... *comittit potenter*“ Heřmanovi z Choustníka, Smilovi ze Šternberka řeč. z Holic a Václavovi z Konárovic, „*ita quod fecit eos patres commissarios omnium, ut est premissum.*“ AČ 31, č. 9, s. 29 z 1385–1386 zmíněňuje ve sporu o Lhotu pod Kněrovem (?) rytíře Václav z Konárovic jako jednoho z „úředníků“. SA II, č. 269, s. 297–298 k 21. 11. 1384 jmenuje Václava z Konárovic jako ručitele ve sporu mezi slánským proboštem a klášterem v Ostrově; SA II, č. 62, s. 366 k r. 1386, zmiňuje, že Václav z Konárovic byl přítomen v Praze projednávání vlastnictví patronátu k faře v Hospozíně (10 km SZ od Kralup n. Vltavou).

<sup>122</sup> AČ 31, č. 48, s. 317 k 24. 12. 1384.

dimsku získal po smrti Markvardově jeho majetek v Raškovicích.<sup>123</sup> Během svého života měl zřejmě potřebu hotových peněz, které získával půjčkami od staroměstských a kutnohorských měšťanů, jak o tom svědčí dva zápisy ve dvorských deskách o platech 6 a 22 kop gr.<sup>124</sup> Určitý vztah ke Konárovicím měli i Alexius z Konárovic a Bernard z Krčic, kteří 19. března 1394 upsali ze 3 kopy gr. platu na dědinách Václava „Vndrweyna“ v Konárovicích proti 30 kopám hotovosti Maršovi z Tuněchod.<sup>125</sup> Žil zřejmě ještě na počátku 15. století, neboť se k r. 1404 objevuje mezi ručiteli za 11 kop gr., jež Jindřich z Viklic a Tomáš z Hotovic přiznali vůči Strahovu.<sup>126</sup>

Na počátku 15. století se již jako patron konárovicke fary zmiňuje Vítek z Turovic,<sup>127</sup> který si zřejmě – pokud je totožný s Vítkem z Konárovic – svůj patronát podržel až do r. 1419.<sup>128</sup> Strahovský urbář jej navíc uvádí jako nájemce Lhotky.<sup>129</sup> Dále se objevuje v souvislosti se sporem o plat mezi dvěma kutnohorskými měšťany, a to zřejmě jako ručitel. Charakter zápisu však nedovoluje jeho roli upřesnit.<sup>130</sup> Stejně tak se asi nepodaří blíže poznat, za jakých okolností nabyli a následně ztratili patronát k tamní faře probošt od sv. Jiljí Vítek z Černčic spolu s vyšehradskými kanovníky, kteří jsou jako prezentátoři zmíněni k r. 1400.<sup>131</sup> Oba zápisy, jeden v konfirmační knize a druhý v zemských deskách, však spolu bezpochyby souvisí – sporný plat na Konárovicích ve výši 10 kop gr. měl totiž podle jedné ze sporných stran získat na kutnohorském měšťanovi Bernardu Gruberovi právě probošt Vít.<sup>132</sup> Není také vyloučeno – a starší literatura toto stanovisko uvádí, že Vítek z Černčic a Vítek z Konárovic či Turovic jsou jedna a táž osoba.

Jak se před r. 1420 Konárovice dostaly do majetku Strahova, jak vyplývá ze zástavy pro Otu z Bergova, netušíme.<sup>133</sup>

<sup>123</sup> AČ 31, č. 8, s. 345 k 24. 12. 1384.

<sup>124</sup> AČ 31, č. 112, s. 337 z 5. 11. 1392; AČ 31, č. 115, s. 338 k 27. 12. 1392.

<sup>125</sup> PDZ I, M4, s. 553.

<sup>126</sup> SA IV, č. 72, 325–326 k 23. 2. 1404.

<sup>127</sup> LC VI, s. 66 k 29. 3. 1402; LC VI, s. 207–208 ke 29. 4. 1402.

<sup>128</sup> LC VII, s. 287 ke 29. 3. 1419.

<sup>129</sup> DRC, s. 248.

<sup>130</sup> PDZ I, N28, s. 601 k 12. 6. 1403.

<sup>131</sup> LC VI, s. 15 k 5. 1. 1400.

<sup>132</sup> Srov. pozn. 130.

<sup>133</sup> ZbR, č. 950, s. 134 k 1420: „Item villas Maslowicze, Wrbicze, Mczely et Studwicze ecclesie Pragensi cum villis Nepolysy sancti Georgii in castro Pragensi et Sessow ac Wrsycze capituli sancti Apolinaris, Opocznicze capituli Wissegradensis et Kowarzewicz et Lhota monasterii Strahow, Ottoni de Berkow in mille ss. pro seruiis suis mille centum sex. gr.“

## OSTATNÍ ENKLÁVY

### Ohaře a Ohaříčky

O vsích Ohaře a Ohaříčky bohužel nevíme prakticky nic. Na sklonku 14. a počátkem 15. století prameny zmiňují, že je zřejmě ovládali místní vladykové, kteří drželi určité nevelké majetky i v nedalekých Němčicích a Vchistech.<sup>134</sup> Nanejvýše lze předpokládat jejich určitý vztah k Býchorským, neboť vladyka Aleš zastupoval r. 1416 jednoho z dědiců Jana z Ohař; jeho bratr Hereš pak r. 1397 vystupoval v prodeji 80 gr. platu na Němčicích, selských dvorů a jednoho a půl lánů s loukami, lesy a dalším příslušenstvím jako ručitel za kupujícího Jana z Ohař.<sup>135</sup> Zápisy v kolínské městské knize zřejmě hovoří jenom o osobách, které z Ohař pocházeli a jimž proto bylo přiřčeno přízví „z Ohař“.<sup>136</sup>

### Tři Dvory

Vznik Tří Dvorů se obvykle spojuje s přelomem 13. a 14. století, byť přímé doklady zcela chybí. Díky blízkosti Kolínu se jméno této vsi objevuje v četných zápisech kolínské městské knihy ze sklonku 14. století.<sup>137</sup> V pramenech se však mihne

<sup>134</sup> AČ 36, č. 11, s. 678–679. Srov. PDZ I, s. 573 z 30. září 1397.

<sup>135</sup> AČ 36, č. 11, s. 679: „Wenceslaus Sach de Oharz prot. coram benef. Prag., quod hereditatem suam, in Nyemczicz, LXXX gr. census annui cum curiis rusticalibus et subside et altero dimidio laneo agrorum, cum agris, pratis, silvis et omni libertate ad ea pertinente vendidit Johanni de Oharze et suis heredibus pro XV sexagenis gr. Pragensium... cum eo fideiussit Heress de Bichar...“. Majetek nakonec připadl jako vyšehradské léno Janu a Markvardovi ze Soběšína.

<sup>136</sup> KMK, fol. 536–537 k 1397: „Concordia facta est et edictum in pleno consilio inter Wittokonem (**Mathio dopsáno vedle**) d’Oharz parte ab una et inter Cziepprzyhonem fistulatore et amicos eius parte ex altera qui Wittko debet ei quinque sexagenas ita quod prefatus Wittko et sui heredes et sua tota hereditas et omnia bona sua esse libera debent et soluta ab omni impignoratione et ab omni impedimento ab ipso Czepprzychone et eius fratribus sororibus et omnibus eius amicis sempiternae. Actum in die Martini in pleno consilio ano domini XC VII.“ KMK, fol. 634 k 1401: „Nicusch de Zaharz tenetur X centenarios sepi et I centenarium arnine et Jacobus Sensuerder tenetur II centenarios I lapide isti tenentur manu coniuncta insolidum Nicolao Welaker et Adame genero suo et eorum heredibus sic quod dictus Nicusch solvere tenetur II censtenarios sepi ante carnisprinium (?) et Jacobus predictus quinque lapides sepi ad eundem terminum indilate residuum tenentur persolvere infra festum sancti Michaelis pro quibus fideiussit Cunczl faber quod si non persolverint ut promittitur tunc impignorabit eos ac si iure obtinuisset super eos Haman Busiczter magister iuratorum et Cunssch iuratus testatur. Actum feria secunda ante Lucie anno ut supra.“

<sup>137</sup> Srov. dále v textu.

již před polovinou 14. století v nedávno nalezené listině z 20. září 1347.<sup>138</sup> Ta poskytuje bohatství údajů o ideálním stavu vsi, jak jej nahlíželi její majitelé Petr ze Smrkovic (30 km SV od Kolína) a Heřman z Končic (13 km SV od Kolína). Ti v listině uvádějí, že místní osedlí mají držet dvanáct lánů polí s loukami, lesy a rybníky dědičně podle „německého“ práva a podle práva města Kolína a vsi Lipce.<sup>139</sup> Za to jim měli platit 64 gr. a čtyři slepice z lánu platu a 4 gr. berně ve dvou termínech,<sup>140</sup> což jim zaručovalo svobodu od všech služebností a robot.<sup>141</sup> Výjimkou měl být statek rychtáře s jedním svobodným lánem,<sup>142</sup> jemuž listina propůjčovala třetinu ze soudních pokut.<sup>143</sup> Zřejmě aby se zachovalo povědomí o poddanském vztahu, vymínila si vrchnost také trojí pohoštění na sv. Michala, z toho jedno měl poskytnout rychtář a dvě ostatní osedlí.<sup>144</sup> Příznačné je, že listinu potvrdili nejenom svou pečeti, ale vyžádali si i potvrzení pečeti města.

### Tři Dvory 1347

Z lánu 2x32 gr., 4 slepice, gr. berně

Relativně často se Tři Dvory objevují i v kolínské městské knize. Avšak zásluhu na tom má zejména Václav ze Tří Dvorů, kolínský městský radní, který jednak

<sup>138</sup> Zdeňka MIŠKOVSKÁ, *Vzácný přírůstek v okresním archivu v Kolíně*, *Práce muzea v Kolíně* 3, 1984, s. 233–238.

<sup>139</sup> *Ibidem*, s. 237: „*Quod dicti homines nostram dictam villam cum duodecim laneis agrorum ad ipsorum spectantibus sive plus fuerit etiam cum aliis pertinentiis suis puta, pratis, silvis et piscinis suis cum heredibus et successoribus universis possidere debeant hereditarie et tenere jure theutunicali et precipue sub jure civitatis (!) Nove Colonie super Albea et ville in Lypcz...*“.

<sup>140</sup> *Ibidem*, s. 237: „*Quod dicti homines ... penitus sub mensura debent que nobis nostris et heredibus annuis singulis vice et nomine census dare sexaginta quatuor grossos denaries pragensium grossorum et quatuor pullos de predictarum quolibet laneorum ..., in steuris in exactionibus penitus relegatissimis expeditionibus extra terram faciendis, nobis et heredibus nostris deservire debebunt in quatuor grossis pragensibus de quolibet laneum debet etiam prescriptum nobis dandi in terminis subnotatis ita quod medium censum dabunt in festo beati Georgii martyris et residuam partem census in festo beati Galli proxime secuturo.*“

<sup>141</sup> *Ibidem*, s. 237: „... *etiam quod nichil iuris preter prescripta nobis et heredibus nostris in prescripta homines volumus usurpare, nisi venacionem et alia huiusmodi que dictis homines nostris non patebunt nec debunt gravamina et preiudicia gravare. Volumus etiam ictis homines nostros ad omnibus inquecionibus ... et laboribus liberare.*“

<sup>142</sup> *Ibidem*, s. 237: „... *uno laneo cum curia iudicis ibidem dumtaxat excepto que duo ipse iudex cum heredibus suis libere possidebit aliis serviciis seu inventionibus...*“.

<sup>143</sup> *Ibidem*, s. 237: „*Preterea de proventibus iudicii qui ex causis iudiciariis emergunt tertius denarius ad iudicem dicte ville et heredes suos, duo vero ad nos...*“.

<sup>144</sup> *Ibidem*, s. 237: „*Volumus etiam, quod dicti homines ... ad tria in festo beati Michaelis nobis prandia teneatur, quorum unum iudex ville et reliqua duo rustici ministrabunt.*“

vystupuje jako úřední osoba v několika zápisech,<sup>145</sup> jednak jako relativně zámožný měšťan figuruje v různých transakcích. Kromě něj prameny rovněž zmiňují jeho bratry Heršla a Ulmana.<sup>146</sup> Vyjma jeho přízví však vazby ke Třem Dvorům nic neprozrazuje.

Naopak je tomu ve dvou jiných zápisech, které připomínají rychtářku ze Tří Dvorů a jejího syna Hikmana. To opět připomíná vzájemnou provázanost kolínského městského prostředí s okolními vesnicemi, a to jak v rovině práva, tak v rovině majetkové a osobní. Zdá se totiž, že se její syn usadil v Kolíně<sup>147</sup> a právě zde také jeho matka hledala cestu, jak i do budoucna zajistit svá práva, neboť záznam z r. 1390 zmiňuje, že se před časem vyznala před městským radním.<sup>148</sup> Zajímavé je i to, jak se v pramenech označuje její syn – v zápise z r. 1381/1382 je totiž zmíněn jako „syn rychtářky ze Třech Dvorů“, což ukazuje na dosti samostatné postavení jeho matky.

Nic dalšího bohužel prameny neumožnily zjistit, a tak je naše vědění o této vsi dosti torzovité. Není například zcela zřejmé, komu ves patřila v druhé půli 14. století a těsně před husitskou revolucí. Stejně tak nevíme, mezi kolik osedlých bylo oněch dvanáct lánů rozděleno či zda vůbec byly všechny obhospodařovávány.

<sup>145</sup> KMK, fol. 302 k 1391: „Wenczla Carpntar... (?) de Antiqua Colonia emit II quartale agrorum ibidem apud Thomam Newburger de Olanitate (?) Mixonis et emptum suscepit de manu iudicis in iudicio actuato Wenczl de Tribus Curiis juratus testatur cum Hinlino Crust jurato se Antiqua Colonia.“

<sup>146</sup> Např. KMK, fol. 144–145 k 1385: „Ulman de Tribus Curiis debet puerum Johannis Laspner cum bonis dicti pueri ad triennium tenore et tenetur dicto puero IX sexagenas fe pro quibus promisit Wenczla frater suus de Tribus Curiis cum omnibus suis bonis mobilibus et potest dictus Wenczla partem alteram hereditatem vendere cui poterit impedit ut se cum ea exsolvet infra tres annos continuis ad juratos in pleno consilio presentando quibus elapsis vendita seu non vendita tentetur IX sexagenas dictus Wenczl dictus propagare. Actum in pleno consilio iidem jurati testantur.“ KMK, fol. 209 k 1388: „Ulman de Tribus Curiis tenetur super eius bona mobilia et immobilia habita et comparata Wenczl fratri suo VI sexagenas gr XX gr solvere quando carere noluerit iidem jurati testantur.“ KMK, fol. 210–211 k 1388: „Sbresslabs Sachars Procopius de Polip promiserunt insolidum ligna una cum fundo dictorum lignorum que emerunt Herschel et Wenczl fratres de Tribus Curiis apud dictum Procopium ad terre thabulas prout ius terre requirit imponere et annotare. Johannes rector scholarum Jursico juratus testatur.“

<sup>147</sup> KMK, fol. 100 k 1382–1382: „Hikman natus iudicisse de Tribus Curiis Nicolaus Kacz tenentur insolidum cum omnibus eorum bonis mobilibus et immobilibus pro omni dampno et periculo, que posset fieri in domo que fuit dicti Hikman penes domum Wanczhonis persolvendo nato Merklini Krul restaurare. Nicolaus Kacz promisit Hikman dicto infra letare ab omni dampno quod si in dicta domo fieret cum omnibus bonis suis in dempnam liberare. Actum ut supra idem jurati testantur.“

<sup>148</sup> KMK, fol. 282 k 1390: „Cunczil Pecherer juratus fassus est <sup>cum Jursicone</sup> in pleno consilio quod iudicissa de Tribus Curiis mater Hykmani fassus est coram eo quod ipsa diebus vite sue multum nec parum nec de pecunia aliquam seu in aliis bonis nunquam dedit ad servandum Cuncz fabro nec ei aliquid solvere tenetur. Actum in pleno consilio ante festum sancte Elizabeth feria sexta.“

## Vesce

Prvně Vesce zřejmě zmiňuje zlomek berních register z půlky 14. století. Do vesnice lokalizuje majetky jistého Martina.<sup>149</sup> V tomto případě si můžeme být poměrně jisti, neboť kromě této zaniklé vsi jsou uváděni poplatníci i v několika dalších okolních vesnicích.

Podstatně obtížnější úkol představuje rozlišit mezi různými zmínkami v pozdějších pramenech, zejména v zemských a dvorských deskách. Jen v blízkém okolí Nymburka totiž známe dvě vsi podobného jména (Vestec; 10 km Z a 7 km SV). Zřejmě mimo náš zájem stojí zmínky i smrti Mikše z Vesců z r. 1391: zemské desky totiž zmiňují jeho majetky v Bahnově, Čakově, ve Lhotě a ve Vlkově, které lze jako skupinu dobře lokalizovat do okolí Benešova, a uvádějí smlouvy, které byly ohledně tohoto majetku uzavřeny v l. 1359, 1373, 1382, 1385, 1386 a 1390.<sup>150</sup>

<sup>149</sup> *Rukopisné zlomky drkolenské*, s. 144: „*Homines eiusdem Martini de villa Wesczie. Hostek IIII equos et II pec. ½ mr. Jan sb. Miloslaw ibidem ar. lib. et do. p. (?)*.“

<sup>150</sup> PDZ I, s. 426 k 1391 zmiňuje spolek uzavřený r. 1359: „*In Wesczy (?Vestec 4 km S od Čakova) Mikso decessit, cuius bona ad d. regem sunt devoluta. Feria II. post Reminiscere a. d. 1391 Otyk de Semptyna (?Semtínek 7 km J od Benešova) docuit per tabulas terre veram vnionem cum Mixone et Domaslaio de Semtyna cum hereditatibus suis in Morawcze, curia arature, III. curiis rusticalibus, in Semtyn curia arature, I curia rusticali, et aliis singulis hereditatibus et bonis ipsorum habitis vel habendis. Que vnio facta est a. d. MXXXLIX fer. VI quatuor temporum Pentecostes*.“ PDZ I, s. 442 k 1391 zmiňuje dohodu z r. 1373: „*In villa Wesczy Mikso decessit; habuit villam Bahnou, Czakow (8 km V od Benešova), Lhota, Wlkow (km J od Čakova) et Byelczyczy (3,5 km SZ od Čakova). A. d. MCCCXCI fer. II post dominicam Reminiscere domina Margaretha relicta quondam Mixonis de Wescze docuit per tabulas terre, quod in hereditatibus Wesczi, in curia arature, quinque sexagenis census et in curiis rusticalibus ibidem 3 sex. census, et quidquid ibi deficeret eiusdem census illarum 8 sexagenarum, suppleri debet in Zabonoss, quos ipsa et Nicolaus maritus suus habuerunt, et idem Nicolaus eidem ostendit*.“ PDZ I, s. 473 k 20. dubnu 1382 „*In villa Wesczy Mikso decessit. Habuit villam Bahnou, Czakow, Lhota, Wlkow et Byelczyczy*.“ PDZ I, s. 504 k 26. květnu 1385 „*In villa Wesczy Mikso decessit. Fer. II. post dominicam Reminiscere [20. února] a. d. MoCCCXCIO Margaretha relicta quondam Mixonis de Wescze docuit per tabulas terre 120 sexag. gr. dotis sue in Bahnou, 12 sex. census in Lhotye Kaczerowye, 3 sexag. census in Byelczicz, in... 1 ½ sexag. Census cum agris...*“, PDZ I, s. 511 k 23. říjnu 1386: „*In villa Wesczy Mikso decessit. Fer. II post dominicam Reminiscere [20. února] a. d. MoCCCXCIO domina Margaretha relicta quondam Mixonis de Wescze docuit per tabulas terre transduccionem dotis sue cum 90 sexag. gr. de hereditatibus in Kaczerowa Lhota et Semtyn (zř. Semtín u Olbramovic, okr. Benešov) et alias hereditates, videlicet in Czakow super 5 sexag. census et in Wlkow unum laneum agrorum, absque preiudicio dotis sue prius facte ac impositae*.“ PDZ I, s. 531 k 26. únoru, 1390: „*In villa Wesczy Mikso decessit. Habuit villam Bahnou, Czakow, Lhota, Wlkow et Byelczyczy. Fer. II. post Reminiscere a. d. MoCCCXCIO [18. února] Odolen de Olbramouicz (10 km J od Benešova) docuit tabulis terre, quod Nicolaus vendidit sibi 1 curiam rusticalem in Kaczerowa Lhota, in qua residet Wanczek et censuat 50 grossos pro 10 sexagenis*.“



Týchž Vesců se pak týkají i zápisy z let 1359 a 1373.<sup>151</sup> Mimo náš zájem rovněž stojí zprávy o Václavovi a Vaňkovi, kteří se v zápisu *Soudních akt* k r. 1370 rovněž objevují spolu s dalšími osobami z Benešovska.<sup>152</sup> Podobně i Vesec ze zlomku urbáře pražského biskupství z r. 1290 musíme s ohledem na další zmiňované vesnice lokalizovat spíše do okolí Zruče nad Sázavou.<sup>153</sup> Není však vyloučeno, že je totožný se vsí nedaleko Kopydlna, kterou zmiňuje urbář téže instituce, ovšem z doby o sto let pozdější.<sup>154</sup> Jiné Vesce patřily k příslušenství královského hradu Kostelec nad Sázavou.<sup>155</sup> Vestce nedaleko Nymburka se zase nejspíše dotýkají dva zápisy ve dvorských deskách z r. 1383 a 1390 spolu se dvěma zmínkami z počátku husitské revoluce;<sup>156</sup> Bolesuda z Vesců musíme spíše spojovat s okolím dnešního Havlíčkova Brodu.<sup>157</sup> Další zmínky se nepodařilo lokalizovat.<sup>158</sup>

<sup>151</sup> Srov. LC III–IV, s. 34 k 19. 4. 1375 (po smrti faráře Petra ve Zdebuzevsi ustanoven Beneš z Vesce (?)); LC III–IV, s. 148 k. 1. 10. 1380 (Kněz Valentyn prezentován k faře v Chotěradech (10 km SV od Benešova) Hrdiborem z Drakova, Rusem z Hrádku, Chvalem z Hrádku, Mikulášem z Vesce a Ondřejem z Dubé).

<sup>152</sup> SA VII, s. 222.

<sup>153</sup> DRC, s. 3: „*Item in Wescye, quod tenet idem Rinerius, sunt 3 terre pauperum, quarum libet solvit dimidiam marcam, 10 pullos, 40 ova, 2 caseos, agnellum; et ibidem est servus habens terram, qui pertinet ad mensam episcopalem.*“

<sup>154</sup> DRC, s. 98–99, 98: „*Villa Wesczye habet 15 hereditates, ex quibus vigiles tenent 12 et Marsso tenet duas, et deberet solvere de ½ et/ alteram mediam pro servicio habere. Item solvunt de una hereditate solum 32 gr. et 6 pullos. Item debent metere de terra 20 capecia. Item fumales non solvunt. Summa 32 gr., fumales nichil.*“

<sup>155</sup> *Výtahy z listin rozličných od roku 1371 do 1471*, AČ 3, č. 129, s. 482 k 27. 4. 1413.

<sup>156</sup> AČ 31, č. 27, s. 45; AČ 31, č. 93, s. 67. SA II, č. 26, s. 359 ke 26. 2. 1386 popisuje spor mezi zderazským klášterem a Hynkem z Makotřas, rozhodovaný poděbradským farářem Johannem, v němž se jednalo o roční plat 12 kop související s opatrovnictví Anky po Pešíkovi Vesců. SA VII, č. 46, s. 24–25 ze 7. 6. 1422 a SA VII, č. 74, s. 34 z 12. 8. 1422 se zmiňují o vladyku Ješku Kyjovi z Vesců.

<sup>157</sup> PDZV, č. 129, s. 25 k 1318: „*Item idem conqueritur super Adloch de Nossakowa (5 km V od Votice), Jaroslaus ibidem, Zmybral de Slapanowa (5 km JV od Havlíčkova Brodu), Bolesud de Wsczie, quia fecerunt sibi dampnum cum suo posse per excussionem in Cunratczi, hereditate sua. Perdicio equis, pecoribus, domesticis diuersis rebus. Quemlibet LXXX mar. arg. actores iidem. Terminus datus cum concordia...*“. PDZV, č. 170, s. 34 k 1318: „*[Item idem conqueritur super Racz de Tozicze, de hornosin et de zauissin pro simili dampno CCC Mar. arg. actores iidem. Camerarius idem, terminus idem. Leo de Tozicze ducit testes, quia Racz de Tozicz, in Zauissin et Hornossin nihil habet, excepto in Zauissin habet mediam araturam: Martinus de Wyssowa, Bolesud de Wesczie, Rziwyn de Chotowyn, Wyeczemil de Ozerevicz, Mikess de Neswaczil, Dyuis de Olticz, Jaroslaus de Chrasta, terminus feria V quatuor temporum quadraesime.]*“

<sup>158</sup> SA II, č. 79, s. 259: 1384: Maczcko de Wesczie vyznal, že drží XXIII „*ratione fideiussorie*“ od vyšehradského sakristiána Ctibora, které slíbil zaplatit do dvou týdnů pod hrozbou exkomunikace. SA V, č. 1003, 253 k 29. 10. 1406 zmiňuje vladyku Dobeše z Vesce, který obvinil Rzivina, f. v Liboczi. SA V, č. 1170, 293 k 17. 12. 1406 uvádí spor mezi Markem z Vesce a Prokopem řeč. Kovář z Divišova. Rozhodcem f. Mikuláš. Marek má zaplatit 4 kopy dluhu po Janovi z Vesce. PDZ I, s. 592 ke

Jednou ze dvou dosti pravděpodobných zmínek o Vescích tak bude až záznam ve dvorských deskách z r. 1395 o smrti Ješka z Veltrub, který jsme již rozebrali níže.<sup>159</sup> Sice se v zápisu setkáme s Držkou z Kratnož a s Hroznotou z Dobrovítova, tedy z lokalit, které neležely právě blízko (Kratonohy 10 km Z od HK; Dobrovítov 10 km J od Čáslavi), avšak prohlášení jeho smrti v Kolíně, přítomnost Alše z Býchor či přídomek „z Veltrub“ jsou dostatečnou indicií. Zápis dokládá, že ve vsi drželi majetky vladykové z okolí a že prostřednictvím pana Ješka byla ves propojena i s městem Kolínem.

Platy z několika veseckých usedlostí přitom posloužily jako část majetkového zajištění nově založeného oltáře při kostele v Předhradí – díky tomu se rovněž dozvídáme o jménech 4 tamních osedlých, Petra, Pavla, Martina a Vaňka, kteří měli odvádět novému obročí 5 kop.<sup>160</sup> Vyjdeme-li z přibližných relací výše platů, které jsme již měli možnost zjistit v jiných vesnicích v okolí, mohly bychom usuzovat, že dohromady drželi alespoň 2 lány.

## STRUKTURY

### Farní síť: patronáty, desátky, kontakty mezi farami, kostely

Proces christianizace byl ve všech zemích Evropy dlouhodobý – i formální pokřesťení obyvatelstva a jeho základní disciplinace si obvykle vyžádala několik desetiletí.

---

30. září 1401: „Czenko de Milossowicz (4 km JV od Zruče n. S.) p. e. c. b. P., quod in hereditate sua in Milossowiczich, curia arature,... ad ea pertinente mediam alteram sexagenam gr. census annui, nudi et perpetui vendidit Jesskoni de Banye et suis heredibus pro quindecim sexagenis grossorum, et fassus est, se easdem pecunias ab eo plene percepisse, et ei de dicto censu hereditarie condescendit. Disbrigare debet ipsemet vendens et fideiussit, et cum eo Sdenko de Wescze et omnes in solidum etc.“ PDZ I, s. 325 ?1321: „Item idem conqueritur super Gindrzych de wsczie, quia fecit sibi dampnum cum suo posse per rapinam in Kloczow, hereditate sua. Perdicio quis, pecoribus, diuersis domesticis rebus pro C mar. arg.“ DRC 152, 176 (119) 99 „Item est una curia Chrast, que habet 2 laneos, quam quidem wladika de Wesecz tenet et deberet servire.“ Břevnovský rejstřík, 1406 DRC, s. 176 [116]: „In villa Wesecz sunt hereditates 14 et quelibet hereditas habet et tenet 40 mensuras, et de qualibet hereditate solvunt Georgii 30 gr. et Galli 30 gr., et de qualibet hereditate solvunt 2 pullos et per 80 ova, et de qualibet hereditate tenetur metere per 20 capecia. Item ibidem est quintdecima hereditas, solvit festo s. Georgii 1 sexag. et Galli 1 sexag. et 4 pullos, et 80 ova dare et 20 capecia metere. Item pro fumalibus per 6 parvos denarios et wymazneho per 2 denarios parvos debent dare. Summa census Georgii 8 sexag. et Galli 8 sexag. Summa fumalium et delencionalium 10 gr. Summa pullorum 32. Summa ovorum 20 sexag. Summa capeciarum 300.“

<sup>159</sup> AČ 35, č. 10, s. 372–373.

<sup>160</sup> LE IV, č. 582, s. 418–419 ke 4. srpnu 1395.

Nutnou podmínkou samozřejmě byl dostatečný počet kněží a kostelů, stejně jako liturgického náčiní a základních liturgických knih.<sup>161</sup> Kostely a kláštery byly přitom ve všech zemích Evropy napojeny na domácí elity,<sup>162</sup> o něž se opíraly při působení na domácí obyvatelstvo a jimž poskytovaly uplatnění pro mladší syny a pro dcery, na něž by jinak nevybylo dostatečné věno – v českém a moravském prostředí snad o těchto vazbách zřejmě ve starším středověku svědčí fenomén emporových kostelů, napojených na větší obytnou stavbu.<sup>163</sup> (Novější výzkumy ovšem upozorňují na fenomén kostelních pohřebišť, jež se šíří zejména s přelomem 11. a 12. století.<sup>164</sup>) Méně časté jsou doklady velmožských založení, jak nám je zprostředkovává již jedna z historek *Kosmovy kroniky*,<sup>165</sup> případně – názorněji – fundace kanovníka Zbyhněva z l. 1125–1140 a některé další.<sup>166</sup> Vzájemnou provázanost Prahy jako církevního centra s těmito lokálními kostely dosvědčuje zejména několik autentik biskupa Daniela z l. 1158–1165.<sup>167</sup>

V západní Evropě sloužily tyto instituce i jako „opěrné body“ elit, jejichž paměť ve svých zdech chránily prostřednictvím písma.<sup>168</sup> Jejich existence byla ovšem podmíněna dostatečnými zdroji příjmů, jejichž zajištění mnohdy záviselo na momen-

<sup>161</sup> K jejich hustotě v bavorském karolínském prostředí na základě inventářů Charles HAMMER, *Country churches, clerical inventories and the Carolingian renaissance in Bavaria*, Church History 49, 1980, s. 5–17. K procesu christianizace inspirativně Petr SOMMER, *Začátky křesťanství v Čechách. Kapitoly z dějin raně středověké duchovní kultury*, Praha 2001.

<sup>162</sup> Viz např. John BLAIR, *The Church in Anglo-Saxon Society*, Oxford – New York 2006; pro Porýní Mathew INNES, *State and Society in the Early Middle Ages. The Middle Rhine Valley, 400–900*, Cambridge 2001.

<sup>163</sup> Jan KLÁPŠTĚ, *Proměna českých zemí ve středověku*, Praha 2005.

<sup>164</sup> Ivo ŠTEFAN – Ladislav VARADŽÍN, *Počátky farní organizace v Čechách a na Moravě ve výpovědi archeologie*, Colloquia mediaevalia Pragensia – Církevní topografie a síť pražské církevní provincie v pozdním středověku, 8, 2007, s. 33–54.

<sup>165</sup> *Cosmae Pragensis Chronica Boemorum*, II/19, s. 111.

<sup>166</sup> CDB I, č. 124, s. 129–131. Srov. CDB I, č. 386, s. 368–369; *Gründung des Klosters Sazawa*, MGH SRG N. S. II, Bertold Bretholz (ed.), Berlin 1923, kap. II, s. 247; kap. IV, s. 249; Jiří PRAŽÁK, *Nejstarší listina pražského kostela*, SAP 10, 1960, s. 230–245; CDB I, č. 100, s. 105–106.

<sup>167</sup> CDB I, č. 182, s. 178–179, 30. 5. 1158; CDB I, č. 228, s. 206–207, 11. 10. 1165; CDB I, č. 229, s. 207–208, 14. 11. 1165; CDB I, č. 230, s. 208, 19. 11. 1165. K tomu Marie PAVLÍKOVÁ, *O oltářních autentikách biskupa Daniela I.*, Praha 1952 (= Věstník Královské české společnosti nauk: Třída filosoficko-historická, roč. 1951, č. 2).

<sup>168</sup> Viz např. Gerd ALTHOFF, *Verwandte, Freunde und Getreue*. Darmstadt 1990; Idem, *Amicitiae und Pacta. Bündnis, Einung. Politik und Gebetsgedenken im beginnenden 10. Jahrhundert*, Hannover 1992; *Memoria in der Gesellschaft des Mittelalters*, Veröffentlichungen des Max-Planck-Instituts für Geschichte 111, Dieter Geuenich – Otto Gerhard Oexle (edd.), Göttingen 1994.

tální popularitě daného světce-patrona či mnišského řádu.<sup>169</sup> Založení kostela či kláštera však bylo rovněž investicí, neboť zakladateli připadla kontrola příjmů, které jenom částečně snižovala nutnost udržovat budovu a živit kněze – míra této kontroly se sice v průběhu středověku snižovala, avšak ještě v moderní době si patroni kostelů udržovali na obsazování „svých“ prebend značný vliv.<sup>170</sup> Z těchto důvodů začaly být na venkově mimo hradská centra zakládány kostely, jejichž hustotu musela být přes chybějící přímé doklady již ve 12. století poměrně značná.<sup>171</sup> Teprve v průběhu zahušťování kostelní sítě se začala jasněji profilovat práva jednotlivých kostelů k vykonávání určitých obřadů na určitém, již pevněji vymezeném území – až od této doby lze skutečně mluvit o farní síti,<sup>172</sup> a nikoli jen o kostelech, při nichž se křtilo a pohřbívalo.

Nejstarší kostel na námi sledovaném území stál zřejmě na Libici.<sup>173</sup> Vznik kostelů v Žehuni a na Oldřiši lze rovněž datovat do raného středověku – oba vznikly nejpozději v průběhu 12. století.<sup>174</sup> I když nemůžeme vyloučit existenci dřevěných kostelů, nemámě až do poloviny 14. století doklady, jež by ji potvrzovaly. Protože od poloviny 14. století již zjišťujeme plně rozvinutou a velmi hustou farní organizaci o 13 farnostech, spravujících 35 vsí,<sup>175</sup> se však zdá, že počátky této sítě lze klást již do starší doby.

Patronát ke kostelům v námi sledované oblasti drželi převážně ti, kteří byli rovněž majetkově zainteresováni ve vsi, ve které daný kostel stál.

<sup>169</sup> K vlnám zájmu o nová založení srov. pro Porýní na základě *Traditiones Wirziburgenses* M. INNES, *State and Society*.

<sup>170</sup> Pro české prostředí je stále posledním analytickým zpracováním problémů série studií Václav VANĚČEK, *Základy právního postavení klášterů a klášterního velkostatku ve starém českém státě*, 1–3, Praha 1933, 1937, 1939, pro Moravu srov. zejména Tomáš BOROVSÝ, *Kláštery, panovník a zakladatelé na středověké Moravě*, Brno 2005. Situaci v Evropě nověji shrnuje Susann WOOD, *The Proprietary Church in the West*, Oxford 2006.

<sup>171</sup> Ke dřevěným kostelům ve středověku Petr SOMMER, *Raně středověká „ecclesia lignea“ a archeologie*, in: *Z pravěku do středověku. Sborník k 70. narozeninám doc. PhDr. Vladimíra Nekudy, DrSc.*, Brno 1997, s. 276–278; k formování farní sítě na základě proměny pohřbívání I. ŠTEFAN – L. VARADZÍN, *Počátky farní organizace v Čechách*, s. 33–53.

<sup>172</sup> K problému profilování farní sítě naposledy *Církevní topografie a farní síť pražské církevní provincie*.

<sup>173</sup> D. KALHOUS, *Od Libice ke Kolínu I*, s. 15, pozn. 21.

<sup>174</sup> Srov. níže na s. 7–8. První další zprávou o tamních kostelech je až RBM VI, č. 547, s. 302–304, 303 z 24. 3. 1357, která v souvislosti se sporem malínskou faru zmiňuje mj. faráře v Žehuni, Sánech a v Libici.

<sup>175</sup> Kolín nepočítáme. Celkově existovalo na území pražské diecéze v průběhu druhé poloviny 14. století 2084 farností, z toho v kouřimském arcijáhenství 275. Další pramennou sondou, ovšem pro rozsáhlejší území je F. ŠMAHEL, *Dvanáct pramenných sond k sociálním poměrům na Tábořsku od poloviny 14. do konce 15. století*, Husitský Tábor 9, 1986–1987, s. 279–285.

Bohužel ani řada konfirmačních a erekčních knih spolu se zápisy v *Aktech soudní konzistoře* a jednotlivými listinami neumožňuje vždy přesvědčivě rekonstruovat úplnou posloupnost farářů v 2. polovině 14. a na počátku 15. století.<sup>176</sup> Důvodem je neúplnost zápisů k jednotlivým konfirmacím, daná nedůsledností patronů při zapisování nově dosazovaných obročníků, jež byla obvyklá i u beneficí pražského arcibiskupa.<sup>177</sup> Proto je také krajně obtížné sestavit přesvědčivé statistiky, které by umožnily vysledovat obvyklou dobu, po kterou farář v té době spravoval svou plebánii. Na základě získaných údajů můžeme tvrdit, že většina získaných intervalů osciluje okolo 5 let.

Farnost <sup>178</sup>	Interval/počet farářů	Důvody změny	Průměrná délka obsazení fary jedním plebánem
Býchory – úplná řada	1359–1387 28 let / 5 farářů	2x smrt, 2x směna, 1x suspendován	5,5 roku
Jezeřany – neúplná řada	1380–1418 36 let / 7 farářů	1x smrt, 6x směna (?)	5 let
Libice „lapidea“ – neúplná řada	1373–1416 43 let / 7 farářů (?)	7? x směna	6 let
Libice „ligna“ – neúplná řada	1384–1421 37 let / 3 faráři (?)	1x smrt, ?	12 let
Konárovice – úplná řada	1361–1419 58 let / 6 farářů	3x smrt, 3x směna (?)	10 let
Oškobrh – neúplná řada	1357–1414 57 let / 12 farářů	12? x směna	5 let
Ovčáry – neúplná řada	1357–1386 29 let / 8 farářů (?)	1x smrt, 7x směna (?)	4 let
Pňov – neúplná řada	1344–1418 74 let – 8 farářů (?)	2x smrt, 6x směna (?)	9 let

<sup>176</sup> K *Aktům* viz Zdeňka HLEDÍKOVÁ, *Soudní akta generálních vikářů*, SAP 16, 1966, s. 157–171.

<sup>177</sup> John Martin KLASSEN, *The Nobility and the Making of the Hussite Revolution*, Boulder – New York 1978, s. 36 upozorňuje, že na 10 ze 46 far pod patronací pražského arcibiskupa nám mezi l. 1375 a 1419 zcela chybí jakýkoli záznam.

<sup>178</sup> Vzhledem ke krajně mezerovitým údajům i pro nesnadnost rozlišení jednotlivých lokalit jsme raději opomenuli farnosti Mnichovice a Nová Ves. Srov. s podobnými výsledky v jiné oblasti Zdeňka HLEDÍKOVÁ, *Ke studiu a možnostem využití patronátních práv v předhusitských Čechách*, FHB 7, 1984, s. 70–73.

Předhradí fara – úplná řada Oltář – úplná řada	Předhradí 1395–1416 Fara 16 let / 7 farářů  Oltář 21 let / 5 oltářníků	1x smrt, 6x směna  1x smrt, 4x směna	2,5 roku  4 let
Sány – neúplná řada	1358–1414 56 let / 10 farářů (?)	3x smrt, 7x směna (?)	5,5 roku
Žehuň – neúplná řada	1358–1406 56 let / 10 farářů (?)	3x smrt, 7x směna (?)	5,5 roku

I když obecně nelze klást rovnítko mezi stářím kostela a jeho bohatstvím,<sup>179</sup> platí toto tvrzení určitě pro skupinu námi sledovaných farností. Rozpětí mezi dávkou, již odváděla fara v Konárovicích či Býchorech, a papežským desátkem libické farnosti byl devítinásobný: pouhých 6 gr. stálo proti 54 gr.<sup>180</sup> Přitom teprve odvod 9 gr. naznačoval, že farář byl slušně zajištěn.<sup>181</sup>

Farnost <sup>182</sup>	Děkanát	Papežský desátek	Patron
Býchory	Kolínský	6/12	Z Býchor
Jezeřany	Kolínský	9/18	Z Jezeřan
Libice „lapidea“	Havránec	54/1 kopa 48 gr.	Sv. Jiří
Libice „ligna“	Havránec	30	Sv. Jiří
Konárovice	Kolínský	6/12	Z Konárovic
Mnichovice	Kouřimský/Štěpánovský?	9/18	Sedlec
Nová Ves I	Kolínský	18/36	Sedlec
Oškobrh	Havránec	15/18/36	Mnichovo Hradiště
Ovčáry	Kolínský	15/30	Strahov
Pňov	Kouřimský	18	Z Pňova

<sup>179</sup> Tak Rostislav NOVÝ, *K sociálnímu postavení farského kléru v Čechách v době předhusitské*, SH 9, 1962, s. 137–192; korekce V. VANĚK, *Rejstříky papežských desátků*, s. 497–521.

<sup>180</sup> Viz tabulka na s. 36–37.

<sup>181</sup> Tak Z. HLEDÍKOVÁ, *Ke studiu a možnostem využití patronátních práv*, s. 52.

<sup>182</sup> Statistiky patronátů podle stavů sestavil Zdeněk BOHÁČ, *Struktura feudální pozemkové držby v Čechách na prahu husitské revoluce. Pokus o rekonstrukci podle patronátních práv*, FHB 7, 1984, s. 31, 36. K míře zatížení srov. alespoň Jaroslav ERŠIL, *Zatížení církevními dárkami v Čechách na počátku 15. století. K otázce papežského desátku z roku 1403*, ČsČH 10, 1962, s. 533–555.

Předhradí	Kouřimský	12/24	Z Předhradí
Sány	Kouřimský	9/18	Mnichovo Hradiště, různé vladycké rodiny
Žehuň	Kolínský?	21/42	Opatovice

Rovněž platí, že kostely vladyků byly chudší než kostely klášterů a zřejmě také pečovaly o menší množství farníků – např. ovčárský kostel zajišťoval duchovní správu pro celý ovčárecký majetek strahovského kláštera, čítající několik vesnic, zatímco pod kostely v Jezeřanech, Býchorech, Konárovicích, Pňově či Předhradí spadaly nejspíše jenom jednotlivé vsi. Sledovaná oblast pak patřila mezi ty, kde se patroni z řad drobné šlechty na obsazování farností podíleli značnou měrou.<sup>183</sup>

I když ani poměrně četné záznamy v konfirmačních knihách neumožňují sestavit úplné řady farářů, dovolují některé případy určitý vhled do mechanismu jejich obsazování. Ojedinelou suspenzi v důsledku odsouzení Buška z Býchor za zabití následuje v četnosti smrt, avšak většina obměn plebánů byla výsledkem směny.<sup>184</sup> Důvody těchto směn však nejsou v případě námi sledované oblasti uváděny a lze se tedy o nich jenom dohadovat na základě jiných známých dokladů.<sup>185</sup> Důležitým, i když zřejmě ne jediným momentem zřejmě mohla být snaha získat výnosnější beneficium. Vysvětlení důvodů, které by ke směně vedly faráře bohatší farnosti, by nabízela možná finanční kompenzace ze strany držitele méně výnosného benefícia: proti investici by stála potřeba hotových peněz – doklady této praxe přináší *Soudní akta konzistoře*.<sup>186</sup> Není vyloučeno, že spolupůsobily i jiné důvody, např. snaha získat s přibývajícím věkem spolu s hotovostí, jež mohla posloužit k zakoupení platu, spíše méně náročnou prebendu. Z nashromážděných dat rovněž vyplývá, že faráři obvykle nepřicházeli zdaleka.<sup>187</sup>

V souvislosti s farním a oltářním beneficiem v Předhradí vidíme, jak hned dvakrát bylo získání oltářnictví předstupněm k farnímu beneficiu. Jak už jsme níže ukázali, poskytuje farnost v Předhradí další náhled od fungování mechanismů, jež

<sup>183</sup> J. M. KLASSEN, *The Nobility and the Making*, s. 37 tvrdí, že v kouřimském arciděkanátu obsazoval král 5, vyšší šlechta 50, drobná šlechta 104, měšťané 15, kláštery 68 a světský klér 33 farností.

<sup>184</sup> K Buškově případu viz SA II, č. 175, s. 385 k 26. 6. 1386; SA II, č. 22, s. 415 k 1387.

<sup>185</sup> Srov. z literatury Z. HLEDÍKOVÁ, *Ke studiu a možnostem využití patronátních práv*, s. 74–78, kde i k poměru suspenzí, úmrtí a směn na obměně plebání v západních Čechách. K významu patronů J. M. KLASSEN, *The Nobility and the Making*, s. 35–46.

<sup>186</sup> Srov. např. SA III, č. 306, s. 399 k 26. 9. 1398.

<sup>187</sup> Srov. konkrétní případy v tabulkách na s. 38–53.

mohly působit při obsazování beneficií. Majetky přiřčené oltáři ležely v Nabočanech, odkud pocházel i první oltářník a posléze i farář.<sup>188</sup> V dalším případě není vzájemná vazba mezi majetkovým vybavením benefícia a jeho obsazením tak zřejmá. Darování zřejmě jenom posílilo (nebo vytvořilo) kontakty mezi oběma kostely – farnost na Předhradí totiž získala r. 1404 od Pavla z Jenštejna a na Staré louku;<sup>189</sup> o dva roky později prameny zmiňují směnu mezi tamním farářem a plebánem na Předhradí.<sup>190</sup>

Ojedinělým případem bylo obsazení fary papežskou provizí.<sup>191</sup> Ve sledované oblasti máme tuto praxi doloženu pouze výjimečně – v lednu 1398 zasáhl Mistr Mikuláš Zeisselmeister jako subexekutor provize v kolaci pražského biskupa, kapituly a sv. Jiří ve prospěch Jana Eliášova, který se ucházel o faru v Libici.<sup>192</sup> Sám exekutor v kraji zakotvil, neboť r. 1404 získal střídnictví k žehuňskému kostelu,<sup>193</sup> kde se nejpozději r. 1406 připomíná jako farář a rozhodce sporu mezi Markem z Vesce a Prokopem řeč. Kovář z Divišova.<sup>194</sup>

Fara v Žehuni rovněž umožňuje postihnout rozsah farního hospodářství, neboť byla r. 1406 Mikulášem pronajata na dva roky za 27 kop gr. a pronajímatel si rovněž nezapomněl zajistit, aby po skončení nájmu na hospodářství zůstalo krav, ovcí a prasat za 8 kop a 1 ferton a koní a povozů za 8 kop bez 10 gr.<sup>195</sup> Díky zápisu v *Soudních aktech* rovněž víme, že fara získala od Jana ze Stařin oproti slibu slavit aniversaria plat ve výši 12 kop gr. Jedná se bohužel o jediný bezpečný doklad memoriální funkce kostela v námi sledované oblasti ve středověku;<sup>196</sup> předpokládat jej snad lze i u mariánsko-kateřinského oltáře v kostele na Předhradí. Farní kostely a faráři však zřejmě do života plebánie nezapojovali jen výše posta-

<sup>188</sup> LE IV, č. 582, s. 418–419 ke 4. srpnu 1395; LC VI, s. 28 k 13. 9. 1400.

<sup>189</sup> LE V, č. 804, s. 597–598 k 15. 7. 1404.

<sup>190</sup> LC VI, s. 192 k 20. 10. 1406; LC VI, s. 193.

<sup>191</sup> K tomu srov. Zdeňka HLEDÍKOVÁ, *Pronikání kuriálního centralismu do českých zemí. Na dokladech provizních listin do roku 1342*, ČČH 88, 1990, s. 3–33; Jaroslav ERŠIL, *Správní a finanční vztahy avignonského papežství k českým zemím ve třetí čtvrtině 14. století*, Praha 1959; Idem, *Papežské expektance in communi forma pauperum na česká benefícia ve 14. a na počátku 15. století*, Strahovská knihovna. Sborník Památníku národního písemnictví 5–6, 1970–1971, s. 105–137.

<sup>192</sup> *Archiv pražské Metropolitní kapituly I*, č. 643, s. 180. Případ v listině RBM V. 3, č. 1156, s. 558 z 15. října 1351, kdy Kliment VI. slíbil Václavovi, synovi zesnulého Pavla ze Žehouně, klerikovi pražské diecéze, prebendu v držení svatojiřského kláštera, až se nějaká uvolní, spojuje s námi sledovaným regionem jen původ klerika; výsledek neznáme.

<sup>193</sup> LC VI, s. 126.

<sup>194</sup> SA V, č. 845, s. 209–210; SA V, č. 1170, s. 293.

<sup>195</sup> SA V, č. 1006, s. 253–254.

<sup>196</sup> SA V, č. 845, s. 209–210.



vené, avšak také poddané – když libický plebán Ctibor zakoupil ornáty, kalichy, misály a další kostelní vybavení, svěřil je do úschovy třem zádušníkům z Libice, Opolánek, Kaniny a Oseku.<sup>197</sup>

Farnost Býchory	Datum	Důvod (smrt, směna, sesazení)	Patron	Exekutor
LC I/1, s. 86	18. 2. 1359	† Hašek, Epoch z Chotětic <sup>198</sup> (15 km J od Benešova)	Jan a Jan z Bý- chor, Vilém ze Skochovic	F. v Konáro- vicích
LC I/1, s. 134	30. 10. 1361	xxx	xxx	F.i v Býchorech a Viticích exeku- tory při obsazení fary v Kolíně
LC II, s. 4	14. 5. 1369	Enoch rezignoval, f.em Jan	Heřman, Jan a Mikuláš z Býchor	?
LC II, s. 22+25	4. 2. 1370	Jan rezignoval, Markvart ze Stu- dence (7 km V od Chotěboře) <sup>199</sup>	Heřman, Jan a Mikuláš z Bý- chor / Epik z Hrádku	?
LC III-IV, s. 22–23	22. 4. 1374	† Markvart, Buček z Pašiněvsi	Petr z Javorníka, Hereš, Nácek a Mikuláš z Býchor	?
SA II, č. 307, s. 185	12. 12. 1382	Jako f. zmíněn Buček	xxx	xxx
SA II, č. 175, s. 385	26. 6. 1386	Suspendován Bušek z Býchor	xxx	xxx
SA II, č. 22, s. 415	1387	Bušek obviněn ze zabití	xxx	xxx

<sup>197</sup> LE V, č. 924, s. 682.

<sup>198</sup> Zřejmě není totožný s Enochem Příbramským, protože ten byl ještě 1369 f. v Příbrami, srov. LC II, s. 10. „Přídomky“ označují původní farnost nového plebána pouze v případě směny, v ostatních případech nelze ověřit, jaký mají vztah k osobě svého nositele.

<sup>199</sup> Zřejmě PD, s. 52 v brodském děkanátu kouřimského arcijáhenství, která platila 9/18 gr.

Farnost Jezeřany	Datum	Důvod (smrt, směna, sesazení)	Patron	Exekutor
SA II, č. 421, s. 66	19. 11. 1380	Spor o faru v „Gerczan“ (?); Přibík / Markvard	Bratři Šach a Oldřich / Jiřík, resp. Ješek	xxx
SA II, č. 307, s. 185	12. 12. 1382	Zmíněn far. Václav řeč. Ha- bakuk, původně nájemce ve Skram- níku (6 km SZ od Kolína)	xxx	xxx
LC III-IV, s. 163–164	17. 12. 1383	Václav rezigno- val, Beneš ze Zde- buzevsi (3 km JJV od Č. Šternberka)	Markvard a Se- zema z Jezeřan/ Mainuš ze Zde- buzevsi a rovenský f. Kolman	F. v Ovčá- rech / v So- běšíně
PD, s. 59	1384	Beneš zmíněn jako plátce papež- ského desátku	xxx	xxx
LC V, s. 314	9. 12. 1398	Jan z Třešic	Jan řeč. Jezero z Jezeřan a jeho bři Markvard a Sezema spolu s Václavem a Mikulášem ze Sendražic	F. v Nové Vsi
LC VII, s. 113–114	21. 4. 1414	† Mikuláš, Petr z Litoměřic / <b>Jan z Kunětic</b>	Doksanský pro- bošt / Jan z Bohu- ňovic a na Jezeřa- nech, Janek, Václav a Janek Václavův a Janek Mikulá- šův ze Sendražic	F. ve Slivném
LC VII, s. 196	11. 3. 1415	Jan rezignoval, Ondřej z Kopydlna	Jan z Jezeřan, Michal a Jan ze Sendražic / panoš Zdeněk;	F. v Mochově ? / v Psinci

LC VII, s. 274	18. 10. 1418	Ondřej rezignoval, Václav z Březiny <sup>200</sup>	? z Bohumilic sídlem na Jezeřanech, Michal z Jezeřan a Jan z Veltrub / Mn. Hradiště	F. v Mnichovicích / ve Vlašimi
----------------	--------------	--	---	--------------------------------

Farnost Konárovice	Datum	Důvod (smrt, směna, sesazení)	Patron	Exekutor
LC I/1, s. 147	20. 2. 1361	„...per assecutionem ecclesie in Chtissan Riuni ipsius vltimi rectoris...“, <sup>201</sup> Jan Mirkův z Dymokur	Jan z Hradištka a Bartoš z Konárovic	xxx
LC III-IV, s. 140	15. 9. 1380	† Jan, Jan	Václav z Konárovic a Kašpar z Vrkolaz	xxx
LC VI, s. 15	5. 1. 1400	† Jan, Jan z Czabelicz	Probošt od sv. Jiljí Vítek z Černic a vyšehradští kanovníci	xxx
LC VI, s. 66	29. 3. 1402	† Jan, Jan z Chrudimi	Vítek z Turovic	F. ze Starého Kolína
LC VI, s. 207–208	29. 4. 1407	Jan rezignoval, Václav z Kutné Hory	Vítek z Turovic	F. z Býchor
LC VII, s. 287	29. 3. 1419	† ?, Václav ze Zájezda	Vítek z Konárovic	F. v Kolíně

<sup>200</sup> PD, s. 84 zmiňuje farnost v hradištském děkanátu boleslavského arcijáhenství, která odváděla od 1 do 12 gr.

<sup>201</sup> Snad Chotýšany (10 km JV od Benešova) ve štěpánovském děkanátu kouřimského arcijáhenství, jež platily 24, resp. 48 gr.

Farnost Libice „lapidea“ <sup>202</sup>	Datum	Důvod (smrt, směna, sesazení)	Patron	Exekutor
RBM VI, č. 547, s. 302–304, 303	24. 3. 1357	Spor o malínskou faru	xxx	Mezi svědky farář v Libici
SA I, č. 33, s. 8; SA I, č. 53, s. 11	28. 1. 1373	Libický f. Václav obviněn nymburským plebánem jako přívrženec protipapeže; protizaloba	xxx	xxx
SA II, č. 32, s. 197	Ante 6. 6. 1383	Mezi svědky darování dvou kop platu sv. Havlu zmíněn f. Václav, řeč. Durass (?)	xxx	xxx
LC III-IV, s. 152	6. 6. 1383	Václav Durass <sup>203</sup> rezignoval, Kanovník od sv. Egidia Václav	Sv. Jiří	xxx
SA II, č. 154, s. 340	1385	Spor mezi knězem Vítem Matějovým z Račova, a Václavem pannicida, Jirkou, řeč. Zákostelní a Půtou z Nebuzel a dalšími poplatnými kl. sv. Jiří.	xxx	Rozhodci kaninský f. Johann a f. Petr z Chorušic. Mezi svědky libický f. Václav.
LC III-IV, s. 170–171 (k. P. Marie ?)	10. 10. 1385	Václav rezignoval, f.em Řehoř, kanovník od Sv. Jiří	Sv. Jiří	xxx
SA III, č. 105, 255–256	16. 4. 1397	Václav, nájemce fary v Libuci (?) X Řehoř, laik z Vrbna	xxx	Rozhodci f. Martin ze Smolnice a Ješka z Ray

<sup>202</sup> Nebezpečí záměny přináší existence fary v Libici spolu se značnou mezerovitostí záznamů týkajících se obou libických far.

<sup>203</sup> SA I, č. 152, s. 269 k r. 1378 jej zmiňuje jako sánského vikáře.

Archiv pražské Metropolitní kapituly I, č. 643, s. 180	Leden 1398	Matěj, řeč. Machek X Jan Eliášův z Týna	Papež / Sv. Jiří	Mikuláš Zeissel- meister subexe- kutor papežské provize <sup>204</sup> na obročí pro Jana Eliáše z Týna na jedno nebo dvě obročí v ko- laci pražského biskupa a kapi- tuly pražského kostela nebo svatojiřského kláštera
SA V, č. 1003, 253	29. 10. 1406	Vladyka Dobeš z Vesce obvinil Rzivina, f. v Liboczi (?)	xxx	xxx
SA VI, s. 48	1407	Odolen, f. u Panny Marie vyznal, že od jednoho sva- tojiřského kanov- níka má za dvě kopy úroku v ná- jmu 3 podsedky v Libici a za 6 gr. klášterní louku, řeč. Rynovská.	xxx	xxx
RBMV V. 1. 2, č. 1042, s. 177–178	11. 8. 1411	Spor mezi svato- jiřským konven- tem a libickým f.em Odolenem	xxx	Prostředníkem Zdeněk z Labouně
LC VII, s. 209	1416	Odolen rezigno- val, Mikuláš, f. v Březně <sup>205</sup>	Sv. Jiří	Od sv. Vojtěcha Libice

<sup>204</sup> Srov. Zdeňka HLEDÍKOVÁ, *Prokurátoři českých příjemců u kurie do r. 1419*, AUC Phil. et hist. 1971, č. 3–4, s. 65–109.

<sup>205</sup> Snad se jedná o Březno v boleslavském děkanátu boleslavského arciděkanátu, které odvádělo 18, resp. 36 gr. Srov. PD, s. 80. Kromě toho známě dvě farnosti téhož jména z žateckého arcijáhensství, viz PD, s. 68 a 70.

Farnost Libice „ligna“	Datum	Důvod (smrt, směna, sesazení)	Patron	Exekutor
SA II, č. 286, s. 303	1384	F. od sv. Jiří Martin přiznává dluh 9 kop vůči svému vikáři Mikuláši z Plzně, které mají sloužit na obnovu farního mlýna	?	?
SA III, č. 98, 254	13. 4. 1397	Sporu mezi f. v Blanicí a knězem Jiřím z Janovic	?	Mezi svědky f. Ctibor z Liboče (?)
SA III, č. 248, 300	21. 11. 1397	Libický f. Ctibor má Petrovi z Nebužel <sup>206</sup> (5 km SV od Mělníka) vyplatit 15 kop ve třech termínech za to, že protiprávně spravoval jeho faru	xxx	xxx
LE V, č. 924, s. 682	1406	Plebán Ctibor koupil pro kostel vybavení	xxx	xxx
LC VIII-X, 5	28. 9. 1421	† Ctibor; Petr	Sv. Jiří	F. ve Svěbořicích

Farnost Mnichovice	Datum	Důvod (smrt, směna, sesazení)	Patron	Exekutor
LC I/1, s. 54	27. 8. 1354	Blažej rezignoval, Mikuláš, ze Zábork <sup>207</sup>	Sedlec obojí	Kolín / Týnec
LC I/1, 3	8. 7. 1356	Mikuláš rezignoval, Jeroným z Žirkovic <sup>208</sup>	Sedlec obojí	Kolín / Sv. Jakub

<sup>206</sup> Podle PD, s. 82 podléhala mělnickému děkanátu a boleslavskému arciděkanátu a platila 30 gr.

<sup>207</sup> PD zná čtyři farnosti toho jména – dvě v kouřimském arciděkanátu v děkanátech časlavském a kolínském, jež platily po 12 gr., jednu v prácheňském děkanátu bechyňského arcijáhensství, která odváděla 18 gr. a konečně jednu podléhající mělnickému děkanátu boleslavského arciděkanátu, která odváděla pouhé 3 gr. (Srov. PD, s. 55, 59, 67 a 82.)

<sup>208</sup> PD, s. 65 v chýnovském děkanátu bechyňského arcijáhensství, označena jako chudá.

LC III-IV, s. 38	19. 6.1375	Jan rezignoval, Petr z Vícemilic <sup>209</sup>	Sedlec/ Mikuláš a Tomáš z Vícemilic	?
LC III-IV, s. 172	6. 11. 1385	Petr rezignoval, Martin z Pecky <sup>210</sup>	Sedlec / Jan z Pecky	F.i v Kolíně a v Nové Pace
LC V, s. 154	15. 2. 1393	Zmíněn jako němčický kaplan k nově založenému beneficiu Mikuláš z Mnichovic (?)	Jan Hrůza z Vlhla a Přech z Čestic	?
SA III, č. 173, 211	26. 10. 1396	xxx	xxx	F. Petr z Mnichovic jako svědek při rezignaci f. v Michalovicích do rukou f. v Havrani
SA III, č. 211, s. 375	9. 9. 1397	F. Adam z Mnichovic (?) slíbil pod trestem exkomunikace do ½ roku směnit svou faru za jiné obročí.	xxx	xxx
SA III, č. 117, s. 260	6. 5. 1397	F. Mikuláš z Mnichovic (?) vyznal, že až na plat dvou kop po tři léta pronajal farní důchody.	xxx	xxx
SA V, č. 242, s. 65	10. 3. 1406	Spor zvoníka Mirka ze Světlé a Mikuláše Sopucha, f. v Mnichovicích (?)	xxx	Srov. SA V, č. 795, s. 201 z 3. 8. 1406 – Mirek nájemcem

<sup>209</sup> PD, s. 54 v čáslavském děkanátu kouřimského arcijáhenství, platí 9 gr., resp. 12 gr.

<sup>210</sup> PD, s. 95 k jičínskému děkanátu hradeckého arciděkanství, odvádí 4, resp. 8 gr.

Farnost Nová Ves I ?	Datum	Důvod (smrt, směna, sesazení)	Patron	Exekutor
SA III, č. 244, 59	28. 6. 1392	F. Mikuláš z No- vé Vsi (?) dlužen pražské měšťance Anně po Mikulá- šovi z Vídně, 2 kopy gr.	xxx	xxx
SA III, č. 179, 275	25. 6. 1397	F. Mikuláš z Nové Vsi (?) dlužen f. Janovi od P. Marie v Praze 2 kopy gr.	xxx	xxx

Farnost Oškobrh	Datum	Důvod (smrt, směna, sesazení)	Patron	Exekutor
LC I/1, s. 18+28	4. 10. 1357	Jindřichem rezignoval, Kříž od Sv. Jakuba (Praha)	Mnichovo Hradiště	F. ve Vrbici
LC II, s. 10	17. 9. 1369	Johlin rezigno- val, Enoch z Pří- brami <sup>211</sup>	Mnichovo Hradiště / Hynek ze Žleb	?
LC II, s. 90	8. 4. 1373	Enoch rezigno- val, Kryštof z Běstvin <sup>212</sup>	Mnichovo Hradiště (O)† Ondřej ze Sobě- nova a Hrčko z Lípy (B)	?
LC III-IV, s. 43	26. 10. 1375	Kryštof rezigno- val, Bartoloměj z Hodkova <sup>213</sup>	Mnichovo Hradiště/ Petr z Kolovrat	?

<sup>211</sup> Známý jsou dvě farnosti, jedna v čáslavském děkanátu kouřimského arcijáhenství, která odváděla 21, resp. 42 gr. (PD, s. 56; 5 km SZ od Chotěboře), druhá v bechyňském děkanátu bechyňského arciděkanátu, jež odváděla 15, resp. 30 gr. (PD, s. 63).

<sup>212</sup> PD, s. 56 zná jednu farnost v čáslavském děkanátu kouřimského arcijáhenství, která odváděla 12, resp. 24 gr.

<sup>213</sup> Kromě farnosti ve štěpánovském děkanátu kouřimského arciděkanátu, jež odváděla 11, resp. 24 gr (PD, s. 57; 5 km SV od Zruče n. S.) známe i plebánii v turnovském děkanátu boleslavského arcijáhenství, která platila 12, resp. 24 gr. (PD, s. 82).



LC III-IV, s. 166	7. 6. 1385	Jakub rezignoval, Mikuláš z Kra- lovic <sup>214</sup>	Mnichovo Hra- diště / Jan z Kra- lovic a Mikuláš z Třetovic	?
LC III-IV, s. 198	27. 2. 1388	Mikuláš rezignoval, Jan ze Stussina <sup>215</sup>	Mnichovo Hradiště / kl. Vilémov	Poděbrady / Ronov
LC V, s. 291	1397	x	x	Prezentátorem k budiměřické fáře <sup>216</sup>
LC VI, s. 58	9. 12. 1401	Jan rezignoval, Marek ze Se- mína <sup>217</sup>	Mnichovo Hra- diště / Anna ze Slatinky	?
LC VI, s. 112–113	5. 3. 1404	Marek rezigno- val, Mikuláš z Dobrovítova (5 km Z od Golčova Jeníkova) <sup>218</sup>	Mnichovo Hra- diště / Jan z Chlumu, Václav a Jan z Dobrovítova, sirotci po Sobě- hrdovi z Dobro- vítova	?
LC VII, s. 105	6. 2. 1414	Mikuláš rezigno- val, Jan z Před- hradí	Viz Předhradí	F.i v Pňově a v Libicích, P. Marie

Farnost Ovčáry	Datum	Důvod (smrt, směna, sesazení)	Patron	Exekutor
LC I/1, s. 57	18. 7. 1357	Rezignoval Jan, f.em Jan	Strahov	F. v Býchorech
LC II, s. 88	7. 3. 1373	† Jan, Jan	Strahov	?
LC III-IV, s. 7	3. 3. 1374	Jan rezignoval, Jan	Strahov	?

<sup>214</sup> Tři ze čtyř známých farností ležely v říčanském, rakovnickém a slánském děkanátu pražského arcijáhenství a platily 15 gr., příp. 24/42 gr., resp. 20/40 gr. (PD, s. 41, 43 a 44). Poslední podléhala štěpánovskému děkanátu kouřimského arciděkanátu a odváděla 26, 32 nebo 52 gr. (PD, s. 57; 7 km JZ od Ledče n. S.).

<sup>215</sup> PD, s. 56 zná Stusynu v čáslavském děkanátu kouřimského arcijáhenství, platící 9, příp. 12 gr.

<sup>216</sup> PD, s. 85 zmiňuje chudou farnost v havraňském děkanátu boleslavského arcijáhenství (2 km V od Nymburka).

<sup>217</sup> PD, s. 91 zná chudou farnost v hradeckém děkanátu hradeckého arcijáhenství (15 km Z od Pardubic).

<sup>218</sup> PD, s. 56, čáslavský děkanát, kouřimský arciděkanát, 9/18 gr.

SA II, č. 447, s. 69	28. 11. 1380	Br. Matyáš pre- zentoval profese Svatopluka	?	?
PD, s. 49 a 59	1384	Johannes	?	?
LC III-IV, s. 181	30. 3. 1386	Matyáš rezigno- val, Jan – ten si ustanovil „proku- rátor“ Mikuláše	Strahov	F. v Jezeřanech

Farnost Pňov <sup>219</sup>	Datum	Důvod (smrt, směna, sesazení)	Patron	Exekutor
LC I/1, s. 171– 172	4. 4. 1344	Rynoldus ze Sivné rezignoval, Petr	Elizabeth cum filijs Stephano, Ruperdo, Tasshone et Protiua nepote ipsius est patrona	+ kostel v Pňově získal desátky v Rosenthalu, s. 172–173
LC I/2, s. 29	20. 11. 1363	† Petr, Jan	Vladyka Heřman z Pňova	F. z Předhradí
SA III, č. 21, s. 6	17. 1. 1392	F. Bušek z Pněva (?) se slíbil dostavit k soudu	xxx	xxx
LC VI, s. 54	23. 9. 1401	† Bušek, Bartoloměj z Předhradí	Aleš ze Zaječic na Předhradí, Jindřich, Diviš a Prokop	?
LC VII, s. 4	20. 6. 1410	Bartoloměj rezignoval, Dětrich od sv. Kříže v Praze	Kuneš, Diviš z Dobřan	F. v Předhradí

<sup>219</sup> Nedaleko Kutné Hory leží ves Pněv, kde také stál farní kostel. Proto je při posuzování jednotlivých zpráv třeba určité opatrnosti. Zatímco identitu Buška z Pněvi z r. 1392 (SA III, č. 21, 6 k 17. 1. 1392) by mohl potvrzovat záznam LC VI, s. 54 z r. 1401, který zmiňuje smrt pňovského f. Buška, méně jasný je případ z r. 1397. Tehdy SA III, č. 206, s. 282 připomínají smír mezi f. Duchkem z Pněvi (?) a Ješkem řeč. Drůz.

LC VII, s. 165	16. 7. 1415	Dětřich rezignoval, Mikuláš z Konojed (10 km JZ od Kouřimy) <sup>220</sup>	Kuneš, Jan z Brziestie a Jana, poručníka sirotků po Prokopovi z Dobrzim / Jan Vrbík z Tismic	F. v Předhradí / F. ve Vdašíně (?); Dětřich se ovšem nestal f.em v Konojedech
LC VII, s. 248	14. 1. 1418	Mikuláš rezignoval, Jan za Záboří <sup>221</sup>	Kuneš, pán na Předhradí a Hodkově a Jan z Dobrzwin / Sedlec	F. ve Velimi /ve Vinoři

Farnost Předhradí <sup>222</sup>	Datum	Důvod (smrt, směna, sesazení)	Patron	Exekutor
LC V, s. 228	4. 8. 1395	Oltář P. Marie a sv. Kateřiny Bartoloměj z Nabočan	Hereš ze Zaječic Aleš ze Zaječic, sez. na Pňově	F. v Nové Vsi
LC VI, s. 28	13. 9. 1400	† Bohunko, Bartoloměj z Nabočan; k oltáři Marek z Oseka	Aleš ze Zaječic, sez. na Předhradí	F. de Ratyenicz / z Předhradí
LC VI, s. 54	22. 9. 1401	Bartoloměj rezignoval, Marek f.em; k oltáři Duchek z Poděbrad	Aleš ze Zaječic, sez. na Předhradí	F. na Předhradí
LC VI, s. 193	20.–29. 9. 1406	Marek rezignoval, Zikmund ze Staré <sup>223</sup>	Kuneš z Olbramovic, sirotek po Alešovi z Předhradí	

<sup>220</sup> Podle PD, s. 50 v kouřimském děkanátu kouřimského arcijáhenství, platí 18, resp. 36 gr.

<sup>221</sup> PD zná čtyři farnosti toho jména – dvě v kouřimském arciděkanátu v děkanátech čáslavském a kolínském, jež platily po 12 gr., jednu v prácheňském děkanátu bechyňského arcijáhenství, která odváděla 18 gr. a konečně jednu podléhající mělnickému děkanátu boleslavského arciděkanátu, která odváděla pouhé 3 gr. (Srov. PD, s. 55, 59, 67 a 82.)

<sup>222</sup> Kromě dokladů uvedených v tabulce SA IV, č. 272, s. 150 k 31. 7. 1402 připomínají blíže nezařaditelného Václava z Předhradí, kaplana Sv. Ducha v Praze, který slíbil splatit Duchkovi kopu gr. „Z Předhradí“ však zde zřejmě musíme chápat jako pouhé označení původu. Plebána či oltářníka tohoto jména přes úplnost shromážděných údajů nedokážeme s Předhradím spojit.

<sup>223</sup> PD, s. 80 zmiňuje Starou v boleslavském děkanátu boleslavského arcijáhenství, jež odváděla 15, resp. 30 gr.

LC VI, s. 264	5. 6. 1409	Zikmund rezignoval, Prokop z Chotýšan <sup>224</sup>	Kuneš a syrotek Aleš / Markéta, vdova, a její synové Zdeněk, Jiří, Tas a Jan	F. ve Velimi / F. v Okrouhlici
LC VII, s. 75	12. 2. 1413	Prokop rezignoval, Jan z Radostína <sup>225</sup>	Kuneš a Aleš, syn Alše / ?	F. v Pňově
LC VII, s. 105	16. 2. 1414	Jan rezignoval, Mikuláš z Oškobrhu	Kuneš z Olbramovic	F. i v Pňově a u P. Marie v Libicích
LC VII, s. 110	30. 3. 1414	† Duchek, oltářníkem Václav z "Bzieticz"	Kuneš	F. na Předhradí
LC VII, s. 148	22. 2. 1415	Václav rezignoval; oltářníkem Bartoloměj z Cviněvsi <sup>226</sup>	Kuneš	F. na Předhradí
LC VII, s. 211	7. 10. 1416	† ?, Vavřinec z Karlštejna	Kuneš	

Farnost Sány	Datum	Důvod (smrt, směna, sesazení)	Patron	Exekutor
RBM VI, č. 547, s. 302–304, 303	24. 3. 1357	Spor o malínskou faru	xxx	Mezi svědky farář v Sánech
LC I/1, s. 58	12. 3. 1358	† Jurik, Zdeněk z Libice	Mnichovo Hradiště	F. v Žehuni
LC I/1, s. 157	19. 7. 1361	Zdeněk rezignoval, Licek ze Žehuně	Mnichovo Hradiště	F. v Oškobrhu
LC I/1, s. 166	22. 12. 1361	† Licek, Jan z Rokycan <sup>227</sup>	Mnichovo Hradiště	F. v Oškobrhu

<sup>224</sup> Snad Chotýšany (10 km JV od Benešova) ve štěpánovském děkanátu kouřimského arcijáhenství, jež platily 24, resp. 48 gr.

<sup>225</sup> V PD nenalezeno.

<sup>226</sup> PD, s. 85 zmiňuje k tomuto místu faru, ovšem Bartoloměj zřejmě v jejím čele nestál.

<sup>227</sup> Dle PD, s. 86 v rokycanském děkanátu plzeňského arcijáhenství. Platí 5 fertonů.

LC III-IV, 39	2. 7. 1375	Petr rezignoval, Johlín z Bylan	Mnichovo Hradiště/arcibiskup	xxx
SA I, č. 152, s. 269	1378	† Johlin, uchází se sakristián od sv. Havla Martin, ustanovuje střídáním Václava Durasse	sakristán od sv. Havla v Praze Martin X Mn. Hradiště	xxx
LC V, s. 291	25. 9. 1397	Jan rezignoval, Jan z Budiměře <sup>228</sup>	Marie, žena Beneše z Choustníka / král	F. v Oškobrhu / v Nymburce
LC V, s. 303	20. 4. 1398	Jan ze Žitovic (10 km S od Nymburka) <sup>229</sup> f. v Sánech / Jan z Mcel (10 km S od Nymburka) <sup>230</sup> do Žitovic / Jan ze Sán f. v Mcelech	Beneš z Choustníka / Jan ze Zásady s bratry a vladyka Zdeněk ze Žitovic / Ondřej z Jevíčka	?
SA IV, č. 54, 201	17. 3. 1403	F. Ondřej ze Sán dlužen f. Benešovi z Ořechu 3 kopy.	xxx	xxx
SA IV, č. 322, 264	5. 10. 1403	F. Ondřej ze Sán dlužen f. Mikulášovi z Mokropes 1 kopy.	xxx	xxx
LC VII, s. 117	12. 5. 1414	Rezignace, ?	Maria, žena Beneše z Choustníka	?

<sup>228</sup> PD, s. 85 zmiňuje chudou farnost v havraňském děkanátu boleslavského arcijáhenství (2 km V od Nymburka).

<sup>229</sup> PD, s. 85 jej spojuje s havraňským děkanátem boleslavského arcijáhenství. Platí 9, resp. 18 gr.

<sup>230</sup> Dle PD, s. 85 v havraňském děkanátu boleslavského arcijáhenství. Platí 12, resp. 24 gr.

Farnost Žehuň	Datum	Důvod (smrt, směna, sesazení)	Patron	Exekutor
RBM VI, č. 547, s. 302–304, 303	24. 3. 1357	Spor o malínskou faru	xxx	Mezi svědky farář v Žehuni
LC I/1, s. 77– 78	16. 12. 1358	xxx	xxx	F. v Žehuni – obsazení fary v Žiželicích
LC I/1, s. 157	19. 7. 1361	Licek rezignoval, Zdeněk ze Sán	Opatovice	F. v Chotětovicích a v Oškobrhu
LC III-IV, s. 128	2. 7. 1380	† Zdeněk, Jan, syn Mikuláše z Lipoltic	Heřman z Choustníka	?
LC III-IV, s. 158	18. 9. 1383	Vojslav rezignoval, Jan z Luh <sup>231</sup>	Ctibor a Jan z Že- houně / necha- nický f. Unko, Čenek z Kosíček, Jan řeč. Šesták z Mlékosrb a Ra- cek z Přestavlč	?
LC V, s. 171– 172	3. 10. 1393	† Václav, Petr z Vrchlábí	Ctibor řeč. Liška, vladyka Sirotek a vdova Sema	?
LC V, s. 230	6. 9. 1395	† Petr, Ondřej z Benešova	Jan ze Semína	F. v Konáro- vicích
LC VI, s. 126	21. 8. 1404	Ondřej rezigno- val, mistr Marek z Hradce, pražský kanovník a f. od sv. Filipa a Jakuba v Praze, zastou- pený střídníkem Mikulášem Czeislmagisterem	Jan řeč. Syrotek / Bernard a Albert Chotkové	?
SA V, č. 1006, 253–254	29. 10. 1406	Mistr Mikuláš, f. v Žehuni, pro- nají své farní příjmy s výjim- kou lesa knězi Jakubovi z Prahy	xxx	xxx

<sup>231</sup> PD, s. 93 zná Luha v bydžovském děkanátu hradeckého arciděkanátu. Platí 21 gr.

SA V, č. 845, 209–210	3. 9. 1406	Spor mezi Mistrem Miku- lášem Czaisl- meistrerem, f. v Žehuni, a vla- dykou Matyášem ze Stařin. Matyáš vyznal, že jeho otec Jan daroval žehuňskému kostelu 12 kop platu za aniversaria a slíbil je platit.	xxx	xxx
SA V, č. 1170, 293	17. 12. 1406	Spor mezi Mar- kem z Vesce a Prokopem řeč. Kovář z Divišova. Marek má zapla- tit 4 kopy dluhu po Janovi z Vesce.	xxx	Rozhodcem f. Mikuláš.

### System: postavení jednotlivých elementů v celku života oblasti

Již na předchozích stránkách jsme věnovali pozornost vzájemné provázanosti jednotlivých hráčů na námi vymezeném hřišti ve 14. a počátkem 15. století. Tyto vztahy lze rozčlenit do skupin a lze jim také přiřknout i vazbu na určitou skupinu aktérů. Těmi jsou v našem případě jistě kláštery, město Kolín,<sup>232</sup> rodina pánů z Kunštátu, panovník a místní drobná šlechta.<sup>233</sup> Nelze však zapomenout ani na poddané, o nichž toho sice víme nejméně, jež však v žádném případě nemůžeme pokládat za pouhý pasivní element.

<sup>232</sup> František ŠMAHEL, *Husitská revoluce I. Doba vymknutá z kloubů*, Praha 1993, s. 359 odhaduje se početnost kolínského obyvatelstva na 2 500–3 400 osob.

<sup>233</sup> K majetkové struktuře předhusitských Čech srov. zejm. Zdeněk HOJDA – Jaroslav PEŠEK, *Osídlení a feudální rozdrobenost v Plzeňském kraji*, HG 18, 1979, s. 103–163; Rostislav NOVÝ, *Vývoj struktury pozemkového vlastnictví na Benešovsku v předhusitské době*, Sborník vlastivědných prací Podblanicka 21, 1979, s. 141–176. Pro Moravu srov. Jaroslav MEZNÍK – David PAPAJÍK, *Proměny feudálního majetku na Moravě ve 14.–16. století. Bilance dosavadního zkoumání*. ČČH 99, 2001, s. 33–58 s přehledem literatury na toto téma.

Kláštéry vstupovaly do vzájemných vazeb nejenom se svými poddanými, ale také s drobnou místní šlechtou a s Kolínem. Vůči poddaným převažoval vztah dominance vyjádřený různými povinnostmi, vyvažovaný uznávaným nárokem poddaných na udržování určitého právního pořádku, jehož důkazem je udělování listin poddaným.<sup>234</sup> Podobně ambivalentní vztah lze předpokládat mezi kláštéry a vladyky: zemané se podíleli na zajištění určitého pořádku na klášterních majetcích, a to buď jako jejich držitelé,<sup>235</sup> nebo jako svědci na kláštéry vystavovaných listinách.<sup>236</sup> Za to získávali určitý vliv na chod klášterních držav a v případě nájmu také podíl na jejich příjmech.<sup>237</sup> Kolín byl pro kláštéry obchodním partnerem, místem, kam mohla směřovat část naturálních platů z klášterních panství,<sup>238</sup> ale také důležitým partnerem v oblasti práva a vlády – vyplývá to z jeho rozhodčí úlohy v přích mezi poddanými a klášteřem<sup>239</sup> a nepřímo také z dokladů o ukládání poddanských písemností na radnici,<sup>240</sup> či z označení okrsku pro výběr daní.<sup>241</sup>

Není pochyb, že Kolín zaujal ve sledované oblasti dominantní pozici. Byť si město někdy vyžádal svědectví okolních šlechticů, zdá se, že vystupovalo jako dosti samostatný a ve většině společenských vztahů nadřazený element. Jednak městské prostředí asymulovalo i některé okolní vladyky,<sup>242</sup> jednak mohl místní měšťan dosáhnout urozenosti.<sup>243</sup> Ve městě probíhala důležitá jednání a byla vyhlašována úmrtí, město také mohlo sloužit jako odvolací stolice, a tudíž stálo v hierarchii vzájemných vztahů nutně výše než obě sporné strany. Městské knihy rovněž slouží jako cenný doklad majetkových zájmů měšťanů a i potřeby okolních držitelů půdy zajistit si svůj nárok prostřednictvím záznamu v nich. Nezanedbatelnou úlohu jistě sehrávalo i majetkové pronikání měšťanů i městských obcí na venkov, jež otevíralo cestu k sociálnímu vzestupu a poskytovalo možnost teaurace prostředků.<sup>244</sup>

<sup>234</sup> Srov. zejména strahovský urbář s inzerovanými listinami.

<sup>235</sup> LE I, č. 119, 58–59; RBMV V. 1. 1, č. 446, s. 203 ze 3. 4. 1393.

<sup>236</sup> Např. DRC, s. 248.

<sup>237</sup> Srov. pozn. 36–43 a rozborů níže v textu na s. 18–19. K problému vztahu mezi poddanými a klášterní vrchností střízlivě Hans-Werner GOETZ, *Herrschaft und Recht in der frühmittelalterlichen Grundherrschaft*, HJb 104, 1984, s. 392–410.

<sup>238</sup> DRC, s. 239.

<sup>239</sup> DRC, s. 242; srov. i CIM II, č. 572, s. 735–736 ke 22. srpnu 1381.

<sup>240</sup> DRC, s. 246.

<sup>241</sup> *Rukopisné zlomky drkolenské*, s. 144: „*sessio Coloniensis*“.

<sup>242</sup> Srov. kapitola o Jezeřanských a Veltrubských.

<sup>243</sup> Snad je to případ Býchorských, srov. CIM II, č. 144, s. 240–242, 241 k 6. 3. 1344.

<sup>244</sup> K tomu ze starší literatury zejm. Jaroslav MEZNIČEK, *Venkovské statky pražských měšťanů v době předhusitské a husitské*, Praha 1965; Idem, *Venkovské statky brněnských měšťanů ve 14. a 15. století*, ČMM 79, 1960, s. 129–147 a Jaroslav BAKALA, *Venkovské majetky měst a měšťanů na severní Moravě*



Neměli bychom ovšem na druhé straně význam Kolína v každodenním životě okolních komunit přeceňovat – analýza kolínské městské knihy ukazuje, nakolik se pozornost městského obyvatelstva soustřeďovala k několika málo lokalitám, zatímco většina byla zmíněna spíše jen náhodou. Rozhodujícím kritériem byla zřejmě přítomnost měšťanského majetku, a my nesmíme zapomínat, že v okolí města většinu zboží držely bohaté kláštery. Město tak zůstávalo spíše v pozadí života regionu jako přirozené centrum, než aby každodenně zasahovalo jako tyranský hegemon.

Dosti omezenou roli můžeme přiřknout pánům z Kunštátu, držitelům bohatého královského léna spjatého s hradem Poděbrady. Jen několik záznamů dokládá, že sehrávali roli věřitele vůči drobnější šlechtě, již si tím mohli připoutat i společensky.<sup>245</sup> Situace se změnila až po husitské revoluci, kdy se Poděbradové jako druzí v řadě zmocnili církevních majetků v okolí a podřídili si i Kolín, který se na čas stal součástí rodového majetku. Snahu proniknout na jihovýchod a zmocnit se klášterních majetků však lze zřejmě vysledovat již kolem r. 1400, kdy král 14. 11. 1401 upsal Bočkovi z Poděbrad plat 250 kop na svatojiřských statcích.<sup>246</sup>

Místní vladyské rodiny jednotlivě přílišnou váhu neměly. To souvisí již s tím, že společenská struktura předhusitské společnosti sice znala aktivní elitu, nejmocnější šlechtice země, avšak méně již fungovala jako celek. Byť již před tím, než Přemyslovci ovládli Čechy a Moravu, existovaly v zemi elity různého vlivu a významu, společná celozemská identita šlechty se formovala jen pozvolna od počátků knížecí vlády až do husitství.<sup>247</sup> I tento proces se však týkal spíše špiček aristokra-

---

v předhusitské době, ČSIM B 24, 1975, s. 106–119. Srov. nověji Tomáš BALETKA, *Venkovské statky měšťanstva z poddanských městeček moravského severovýchodu ve středověku (Nový Jičín, Valašské Meziříčí, Rožnov a Frenštát p. R.)*, AUPO Historica 28, 1998, s. 37–45; Tomáš BOROVSÝ, *Venkovské statky kutnohorských měšťanů v předhusitském období*, SPFFBU C 45, 1998, s. 65–78.

<sup>245</sup> *Listiny archivu někdy Olešnického*, č. 31, s. 519 z 23. 6. 1385; KMK, fol. 527 k 1397.

<sup>246</sup> Tak J. M. KLASSEN, *The Nobility and the Making*, s. 73 na základě Sedláčkových výpisků.

<sup>247</sup> Výběrově Vratislav VANÍČEK, *Šlechta a český stát za vlády Přemyslovců. K formování ideologie české šlechty od 11. do počátku 14. století*, FHB 12, 1988, s. 65–107; Idem, *Předpoklady a formování šlechtické „obce českého království“ (zemské obce)*, MHB 1, 1991, s. 13–55; Josef ŽEMLIČKA, *Die Anfänge des „grundherrschaftlichen“ Adels im Staat der Přemysliden*, Historica NS 1, 1994, s. 37–57. K pozdějšímu vývoji František ŠMAHEL, *Obrysy českého stavovství od konce 14. století do počátku 16. století*, ČČH 90, 1992, s. 161–187; k pozdnímu vzniku zemských sněmů Jaroslav MEZNÍK, *Český zemský sněm za Václava IV.*, in: Husitství – Reformace – Renesance. Sborník k 60. narozeninám Františka Šmahela, Miloslav Polívka a kol. (ed.), Praha 1994, s. 201–211.

tické společnosti, nižší šlechta před husitstvím ještě svou společnou identitu ne-našla, nestala se ještě společenskou skupinou „*pro sebe*“.<sup>248</sup>

Rodiny nižší šlechty byly propojeny zejména mezi sebou. Vzájemné vztahy různých rodin dokládají společná erbovní znamení, společné majetkové transakce i příbuzenství, stejně jako společné patronáty a dary církví. Byly však většinou jen „krátkého dosahu“. Klíčovým hřištěm pro setkávání vladyků z různých koutů země tak kromě dvora byl dvorský soud, jehož záznamy spolu se svědectvím konfirmačních knih poskytují největší bohatství zpráv o majetkovém postavení a vzájemných vztazích místní drobné šlechty.<sup>249</sup> Zároveň dokládají, jaký význam při snaze o majetkový a společenský vzestup hrála v případě této společenské vrstvy vazba na panovníka.<sup>250</sup> Díky těmto záznamům můžeme popsat několik místních „klanů“, avšak jejich společné jednání, např. svědectví na listinách, dovolují zachytit spíše prameny z klášterního a městského prostředí, případně dvorského soudu, listiny vydané samotnou nižší šlechtou takřka neznáme. I to je svědectvím jisté inferiority jejího postavení. Nižší šlechta zde nepředstavuje ve svých jednotlivých zástupcích nijak silný element, nicméně její čtené zastoupení v různých dokumentech ukazuje na její význam při výkonu práva a vlády – bez přispění této místní elity by zřejmě nebylo možné mnohá opatření realizovat v praxi. (K prostředníkům

<sup>248</sup> Miloslav POLÍVKA, *Mikuláš z Husí a nižší šlechta v počátcích husitské revoluce*, Praha 1982 představuje poslední shrnutí problematiky, v jejímž zpracování moderní badání příliš nepokročilo. Regionální badání většinou sleduje pouze osudy jedné rodiny, k jednotlivým sídlům, často zobecněným na typ, se vztahuje i archeologické badání, komplexní zpracování pro dva regiony předložil Václav HUML, *Ke studiu sídel nižší šlechty na Tábořsku a Vltavotýnsku ve 13.–15. století*, SH 29, 1982, s. 5–56. K otázce terminologie viz Věra CHLÁDKOVÁ a kol. (Josef MACEK), *Ze staročeské terminologie sociálních vztahů (šlechta, šlechtic)*, SaS 38, 1977, s. 229–237; Věra CHLÁDKOVÁ a kol. (Josef MACEK), *Ze staročeské terminologie sociálních vztahů (rytieř)*, SaS 41, 1980, s. 62–71; Josef MACEK, *Vladyka. Historicko-sémantická analýza*, ČČH 90, 1992, s. 1–16. K pozdějšímu vývoji Josef PETRÁŇ, *Skladba pohusitské aristokracie v Čechách*, AUC Phil. et Hist. 1, 1976, s. 9–80. Komplexní řešení jednotlivých důležitých otázek tak zůstává desideratem poněkud paradoxně vzhledem k významu nižší šlechty v rámci husitské revoluce, již česká historiografie tradičně přisuzuje ústřední roli. Ze starších prací J. M. KLASSEN, *The Nobility and the Making*. K situaci v říši Joachim SCHNEIDER, *Spätmittelalterlicher deutscher Niederadel. Ein landschaftlicher Vergleich*, Stuttgart 2003, Idem, *Überregionale Integrationstendenzen im deutschen Niederadel. Zwei Briefzeitungen und die Adelseinungen der Hussitenzeit*, in: *Strukturen der Gesellschaft im Mittelalter. Interdisziplinäre Mediävistik in Würzburg*, Dieter Rödel – Joachim Schneider (edd.), Wiesbaden 1996, s. 115–140.

<sup>249</sup> K dvorským deskám z hlediska hospodářských dějin viz Miloslav POLÍVKA, *A Contribution to the Problem of Property Differentiation of the Lesser Nobility in the Pre-Hussite Period in Bohemia*, *Hospodářské dějiny* 2, 1978, s. 331–359. Ke vzniku dvorského soudu Jiří KEJŘ, *Počátky dvorského soudu*, Praha 1956.

<sup>250</sup> Zkresleno tím, že se nedochovaly zemské desky.

mezi ústřední mocí a místními komunitami však kromě nižších šlechticů patřila i část poddaných, rychtáři, kteří se ostatně z části s vladyky překrývali. Za příslib svobod a podíl na pokutách vykonávali nižší soudnictví v rámci jednotlivých vesnických společenství. Na druhé straně to zřejmě byli oni, kdo zastupovali vesnici před vrchností.)

Naposledy Miloslav Polívka ukázal, že valná většina drobné šlechty existovala, pokud jde o zajištění nemovitým majetkem, na hraně existenčního minima.<sup>251</sup> Jen asi 20 % z asi dvou tisíc vladyckých rodin se podařilo nashromáždit jmění, který by dávalo výnos přes deset kop ročně.

Podíváme-li se na sumy peněz, které prameny zmiňují v souvislosti s místními zemany, zjistíme, že poměrně slušně zajištěni byli Býchorští – jen věno vdovy Anky činilo v půlce 14. století 60 kop;<sup>252</sup> na sklonku století měl Aleš z Býchor jen z pronajaté vsi Blšany platit 4 kopy;<sup>253</sup> o dva roky později spolu s bratrem dokonce prodal dům v Praze za 150 kop,<sup>254</sup> o získaných odúmrtních k „vyšehradskému lénu“ nemluvě. Méně víme o Jezeřanských, kteří se objevují jako ručitelé za dluh 10 kop;<sup>255</sup> jejich příbuzní, Sendražičtí, Strahovu darovali 3/4lánovou usedlost,<sup>256</sup> podíleli se na koupi věna o výši 100 kop<sup>257</sup> a na stejnou sumu ohodnotily dědictví po Dorotě ze Sendražic, vdově po vladyku Jankovi, dvorské desky.<sup>258</sup> Také majetek Veltrubských patřil k těm slušnějším: zemské desky zmiňují, že vdova po Ješkovi z Veltrub Zdena získal za své věno 150 kop gr.; jiný podíl o hodnotě 40 kop odprodal údajně Filipovi z Vesců Aleš z Býchor.<sup>259</sup> O Zaječických na Pňově a Předhradí víme, že kromě tří patronátů a obou vsí drželi zřejmě ještě alespoň část vsi Oseček a několik osedlých v okolních vsích, jimiž zajistily příjmy nově zřízeného oltáře.<sup>260</sup> Jistě tedy náležely mezi ty bohatší. Ješek ze Všechlap, držící zboží svato-

<sup>251</sup> M. POLÍVKA, *Mikuláš z Husi*, s. 18–19 na základě výsledků studie Idem, *A Contribution to the Problem of Property Differentiation*. Srov. R. NOVÝ, *Vývoj struktury pozemkového vlastnictví* a F. ŠMAHEL, *Dvanáct pramenných sond*, s. 289.

<sup>252</sup> PDZ I, s. 421.

<sup>253</sup> RBMV V. 1. 1, č. 446, s. 203.

<sup>254</sup> RBMV V. 1. 1, č. 521, s. 239–240

<sup>255</sup> Srov. níže pozn. 52.

<sup>256</sup> DRC, s. 242–243.

<sup>257</sup> PDZ I, s. 595.

<sup>258</sup> AČ 36, č. 62, s. 855.

<sup>259</sup> AČ 35, č. 10, s. 372; PDZ I, s. 475.

<sup>260</sup> *Listiny archivu někdy Olešnického*, Josef Emler (ed.), AČ 15, č. 74, s. 172–173; AČ 36, č. 31, s. 593–594; LE IV, č. 582, s. 418–419 ke 4. srpnu 1395.

jiřského kláštera, zaplatil za ně 88 kop.<sup>261</sup> Není vyloučeno, že držel také nějaký alodní majetek, případně léno. V případě Konárovičských se podařilo zachytit stopy vlastnictví platů ve výši 3, 2 a 6 kop,<sup>262</sup> jež by Alexiovi a Václavovi z Konárovic mohly poskytovat určité zajištění, avšak přesto by je nutily pokrývat část potřeb svých a své rodiny výnosy z nějaké služby. Ještě podstatně méně obnášela dědina Václava Šacha z Ohař, který měl svých 80 gr. platu prodat za 15 kop gr.<sup>263</sup> Přesto většina zpráv, které máme, ukazuje, že se ve sledované oblasti podařilo zachytit spíše lépe situované zemany. Lze přitom nabídnout několik vysvětlení tohoto stavu: jednak může náš pohled zkreslovat charakter pramenů, které primárně zachycovaly redistribuci majetku. Nepatrný příjem či nemovitost mohly snadno uniknout pozornosti. Nelze také zcela vyloučit, že blízkost Kolína a několika městeček v okolí poskytovala slušný odbyt zemědělských výrobků, který umožňoval i držitelům méně rozsáhlých majetků prosperovat.<sup>264</sup> Navíc je náš pohled zkreslen i tím, že se o nevelké majetky mnohdy dělilo i více rodin (Sendražičtí a Jezeřanští) a podíl na hlavu rodiny by pak vycházel nižší, než kolik se nám podařilo zjistit.

Část místních vladyckých rozrodů byla vzájemně úzce propojena. Většina kontaktů ovšem nepřesahovala hranice poměrně nevelkého regionu, vymezeného přibližně třemi mílemi (cca. 30 km). Pokud bychom se měli držet jenom dikce známých pramenů, museli bychom konstatovat, že tyto rozrody tvořily poměrně uzavřené skupiny, které do vzájemného kontaktu nepřicházely příliš často a pokud, tak pod vlivem vnějších okolností. Vladykové z Býchor většinou vystupovali zcela samostatně, případně ve společnosti nejbližší vyženěné či vydané přízně (matka Anna z Bělušic; švagři Kuneš z Olbramovic a Oldřich z Dolan). Původ jejich farářů obvykle nejsme schopni vysledovat – druhý známý plebán zřejmě pocházel až od Benešova z Chotetic (15 km J), ani Studenec neležel v bezprostřední

<sup>261</sup> LE I, č. 119, s. 58: „... pro 88 sexg. grss. prag. nobis...datis ...vendidimus et locavimus..., per ... Jesconem et heredes ... possidendum...“.

<sup>262</sup> PDZ I, M4, s. 553; AČ 31, č. 112, s. 337; AČ 31, č. 115, s. 338.

<sup>263</sup> AČ 36, č. 11, s. 678–679.

<sup>264</sup> K vlivu Prahy na strukturu pozemkové držby v okolí viz např. Rostislav NOVÝ, *Hospodářský region Prahy na přelomu 14. a 15. století*, ČsČH 19, 1971, s. 397–418; na příkladě Mostu Jan KLÁPŠTĚ, *Das mittelalterliche Most und das Moster Land: die Stadt und ihre Region*, in: *Život v archeologii středověku*, Praha 1997, s. 327–341, pro Beroun Martin JEŽEK, *Hospodářský region středověkého města*, in: *Ibidem*, s. 309–320, k Litoměřicím Jindřich TOMAS, *Litoměřický městský region ve středověku*, in: *Idem, Od městské aglomerace k právnímu městu a městskému stavu*, Jan Klápště – Oldřich Kotyza (edd.), Praha 1999, 197–208 i s vymapováním regionu, zásobujícího Litoměřice obilím. Ze širší kulturně historické perspektivy na příkladu Loun Antonín KOSTLÁN – Blanka ZILYNSKÁ, *Geografický horizont venkovského města ve druhé polovině 15. století*, FHB 9, 1985, s. 427–471.

blízkosti Býchor, i když byl součástí kouřimského děkanátu;<sup>265</sup> Bušek nebo Bušek ovšem pocházel z Pašiněvsi, nynější Pašinky, rozkládající se 2 km jižně od Kolína a není vyloučeno, že byl v přízni s tamním zemanem Buzkem. Pozoruhodné jsou četné aktivity bratří Aleše a Hereše na Hradecku, které vyplývají z jejich vazby ke královskému dvoru, již však nejsme schopni blíže postihnout – zřejmě patřili mezi nižší „služebné duchy“, kteří se angažovali zejména v bojových střetech sklonku 14. a počátku 15. století. Zřejmě i díky těmto aktivitám se ocitly v blízkosti Kuneše z Olbramovic, s nímž se i spříznili prostřednictvím vydání své sestry.

Vlivný karlštejnský purkrabí Kuneš z Olbramovic byl přitom zároveň spřízněn i s bratry Alešem a Herešem ze Zaječic, kteří vlastnili Předhradí a Pňov a drželi také patronát k tamním prebendám. S Býchorskými je pojily jejich zájmy na východě Čech, na Chrudimsku, kde zřejmě drželi nějaké majetky. Jsme skoro v pokušení identifikovat obě dvojice, nicméně víme, že Zaječičtí byli již po smrti, když Býchorští ještě byli jistě naživu. Společně je prameny nikde nezmiňují. Obě farnosti na Pňově a v Předhradí spolu s nově založeným oltářem byly úzce propojeny. Ani faráři, kteří na uprázdněná obročí přicházeli, nepocházeli z daleka: Kozojedy leží asi 20 km západně od Předhradí, stále ještě v kouřimském děkanátu;<sup>266</sup> ani Slivno, neznámé rejstříku papežských desátků, neleželo dále než 30 km (5 km Z od Benátek n. Jizerou); ještě blíže bychom našli Zábouří (1 km J od Týnce n. L.).<sup>267</sup> Totéž platí o Poděbradech, Oškobrhu a snad i Činěvsi (10 km S).<sup>268</sup> Radostín (60 km, 15 km V od Havl. Brodu) a Chotýšany (Chotýšany, 5 km SZ od Vlašimi<sup>269</sup>) již ležely poměrně dosti daleko a důvody směny neznáme; u Nabočan či Karlštejna však existují dosti přesvědčivá vodítka, jež uvedené lokality vážou k držitelům patronátu. Vazbu na okolní vladycké rodiny se nepodařilo zachytit.

Naopak úzké příbuzenské a majetkové vazby k sobě poutaly vladyky z Jezera, z Veltrub a ze Sendražic. Připojili se ke koupi majetku v Hranicích, a to spolu s vladyky z Pašinky, Lipan, Chotouně a Voděrad, tedy lokalit nedaleko Kolína.<sup>270</sup> Markvard z Veltrub je rovněž zmíněn jako svědek při transakci mezi Břevnovem a Býchorskými.<sup>271</sup> Jen mírně vybočuje zmínka, že po smrti Ješka z Veltrub ve Vescích

<sup>265</sup> PD, s. 52.

<sup>266</sup> PD, s. 50.

<sup>267</sup> PD, s. 55.

<sup>268</sup> Zřejmě není totožná s Cviněvsi v boleslavském děkanátu, viz PD, s. 85.

<sup>269</sup> PD, s. 57.

<sup>270</sup> PDZ I, s. 559 z 15. 8. 1395.

<sup>271</sup> RBMV V. 1. 1, č. 446, s. 203.

se o jeho majetky hlásili rovněž Držka z Kratonoh od Hradce Králové, Hroznata z Dobrovítova od Čáslavi a „tkáč“ pan Zdenek.<sup>272</sup>

Shrnutí získaných závěrů a shromážděných hypotéz tak ukazuje krajinu mezi Kolínem a Libicí jako velmi provázený celek, kde spolu koexistovaly rozsáhlé klášterní majetky, nevelká vladycká zboží a vlivné město. Každý z prvků systému zaujímal v jeho rámci nezastupitelné místo, byť postavení nemnoha bylo jistě výhodnější než postavení většiny ostatních. Rozhodujícím faktorem dominance Kolína bylo jak jeho bohatství, tak postavení v právním životě okolních komunit poddaných i urozených. Kláštery vkládaly do hry své pozemkové majetky, vladykové zase možný prvek sociálního neklidu, i ochotu nechat si zaplatit službu, jež mohla přispívat k vzájemné koexistenci těchto dvou prvků. Vzdáleným, i když nikoli pasivním pozorovatelem byl jistě panovník, jenž mohl prostřednictvím drobných donací na něj spadlých statků měnit i dosti výrazně pozici jednotlivých drobných šlechticů v místních mocenských hierarchiích. I tím dosahoval akceptace autority ústředních zemských institucí na periferii. Jen nezřetelně se zatím projevoval vliv pánů z Kunštátu, jejichž doba měla přijít až po husitství. Nedostatečně jsme také schopni sledovat roli většiny obyvatelstva, rolníků, kteří byli nohama středověké společnosti.

## PROMĚNY OSÍDLENÍ?

Dosud jsme předložili spíše medailonky jednotlivých enkláv, případně problémové sondy. Avšak prameny, které jsme měli k dispozici, nás nutily předložit spíše obraz pevné struktury a stálých jevů s malým zřetelem k dynamice proměn, jež by nás zajímaly především. Každá společnost je totiž proměnlivým systémem a nás zajímají nejenom konstanty, avšak také proměnné, utvářené střetem různých působení a sil.

Víme, že již v 10. století zřejmě v okolí Libice stávaly menší osady.<sup>273</sup> Výzkumy Jana Maříka rovněž ukazují, že hospodářské zázemí libického hradu (ale i Litoměřic, ad.) zřejmě nepřekračovalo 8 km.<sup>274</sup> O jejich podobě toho mnoho nevíme,

---

<sup>272</sup> AČ 35, č. 10, s. 372. K tomu níže na 14.

<sup>273</sup> Josef Ladislav PÍČ, *Stará bradiště na středním Polabí*, PA 15, 1891, s. 353–382 sice zmiňuje takřka třicet hradisek, ale odhady doby jejich zbudování nebyly předmětem zevrubnějších ověření.

<sup>274</sup> Jan MAŘÍK, *Libická sídelní aglomerace a její zázemí v raném středověku*, *Dissertationes archaeologicae Brunenses Pragensesque* 7, Praha 2009. Srov. Jiří MACHÁČEK – Petr DRESLER, *Hospodářské zázemí*

stejně jako není přesně zmapována sídlištní síť v širším libickém zázemí. Písemné prameny zde bohužel neposkytují žádná vodítka, četnější zprávy přicházejí až s počátkem 13. a zejména s polovinou 14. století. Přesto – alespoň podle toponymie a přírodních podmínek soudě – patřila sledovaná oblast mezi území, která byla osídlována nejdříve.

Majetková struktura zkoumaného území prozrazuje značný podíl církevních zboží, kterými prolínaly majetky drobné šlechty. Přesto by bylo chybou vidět v tomto zjištění důvod pro označení sledované oblasti jako původní „Königslandschaft“, oblasti, která byla tradičně v rukou panovníka. Sv. Jiří sice držel majetky na sledovaném území nejpozději od počátku 13. století, avšak kníže se jich zřejmě zmocnil až po vyvraždění Vršovců, kteří je zase – máme-li věřit Kosmovi, získali na Slavníkovcích. Do sledované oblasti zasahoval i vliv kláštera Opatovice, jež navazoval na celu urozeného Mikulce podřízenou Břevnovu. Z čího nadání klášter získal Žehuň, nevíme. Nejstarší falzum pro Opatovice ještě tuto ves neuvádí.<sup>275</sup> Ani o původu strahovských majetků toho nelze mnoho zjistit, jen některá jména (Ovčáry) snad odkazují ke značnému stáří části osad v držení tohoto kláštera, zatímco jiná toponyma (Lhoty, Nová Ves) naopak potvrzují vznik těchto osad v rámci raných kolonizačních aktivit. Totéž platí o vesnicích v držení vladyckých klanů (staré jméno Býchory), Poděbrady zřejmě spadly na krále jako odúmrtí až po r. 1262.<sup>276</sup>

Proměny osídlení však nebyl jenom historií klučení lesa a vysévání nových polí. Přinášely také změnu ve způsobu obdělávání půdy a zejména ve způsobech vyjádření podřízenosti místních zemědělců. Rovněž způsobovaly proměny v síti mocenských center. Původně zřejmě sledovanému území dominovaly hradiska Libice a Kouřim. Nevíme mnoho o tom, jak byla zásobována a jakým způsobem ovládala své okolí. Tamní vládci jistě disponovali skupinou ozbrojených bojovníků, ti však pouze svými meči sotva mohli zajistit fungování společenských hierarchií a zejména jejich stabilitu. Pro uznání moci bylo důležité prosazení uznání její legitimacy,

---

*raně středověkého centra na Pohansku u Břeclavi*, in: Počítačová podpora v archeologii 2, Jiří Macháček (ed.), Brno – Plzeň – Praha 2008, s. 120–147.

<sup>275</sup> CDB I, č. 386, s. 368–371.

<sup>276</sup> Srov. pozn. 559. První zmínka spadá k r. 1223, kdy je na listině biskupa Pelhřima, jíž se potvrzuje darování Sezemy z Kostomlat pro Vilémov, zmíněn mezi svědky Hroznata z Poděbrad, srov. CDB II, č. 252, s. 242. Arnolda z Poděbrad k r. 1199 zmiňuje až falzum 13./14. století CDB II, č. 349, s. 358. Ke starším dějinám Poděbrad viz nověji Eva ŠMILAUEROVÁ, *Poděbrady v proměnách staletí I. Do r. 1850*, Praha 2009<sup>2</sup>, s. 12–19.

díky níž se teprve moc dokázal změnit v panství.<sup>277</sup> Zde jistě svou roli sehrávala církev, případně vnější tlak okolí, který prestiž elit měnil ve schopnost organizovat ve společném zájmu a následně ovládat. Teprve habitualizace sociálního chování, zejména internalizace vědomí „místa“ ve společnosti, přispěly k upevnění společenské hierarchizace, jež se stala nezpochybňovanou samozřejmostí.<sup>278</sup> Období rané fáze fungování libického hradiště zřejmě bylo spojeno potřebou demonstrovat nárok na společenský status, již odráží některé nálezy luxusních předmětů zejména v hrobech, které jako symboly sdíleného společenského statutu pomáhaly spoluutvářet identitu elity jako společenské skupiny na rozsáhlejších územích.<sup>279</sup> Avšak období přemyslovské hegemonie zřejmě již znamenalo určitou stabilizaci.<sup>280</sup>

Nevíme, jakou roli Libice sehrávala během 11. století, avšak ve falzu z první poloviny 12. století se stále ještě objevuje mezi významnými centry země. Je pravděpodobnější, že nestála v čele pevněji vymezeného okrsku, ale byla spíše, podobně jako ostatní hrady, „bodovým centrem“ moci.<sup>281</sup>

O sto let později se zřejmě centrum přesouvá na sever k jinak neznámému hradu Havraň, o němž slyšíme jako o centru právě jen na počátku 13. století; později se objevuje pouze jako centrum děkanátu.

Ve druhé třetině 13. století zachycujeme poblíž pozdějšího Kolína při Labi majetky šlechty (páni z Dubé, Lichtenburkové), které však zřejmě z jejich rukou unikají.<sup>282</sup> 13. století je však také již věkem počínajícího formování „klasických“

---

<sup>277</sup> Max WEBER, *Wirtschaft und Gesellschaft. Grundriß der verstehenden Soziologie*, Tübingen 1980<sup>5</sup>, I. 1 § 16, 28–29; III. 1 § 16, 122; III. 4 § 10, 140; III. 5, 142–148. Srov. k problému sociálního kapitálu Bourdieu, Pierre: *Teorie jednání*, Praha 1998, 81, 131; k otázce stabilizace a významu společenských norem Niklas LUHMANN, *Rechtssoziologie I*, Hamburg 1972.

<sup>278</sup> Pierre BOURDIEU, *Der Habitus als Vermittlung zwischen Struktur und Praxis*, in: Idem, *Zur Soziologie der symbolischen Formen*, Frankfurt am Main 1970, s. 125–158.

<sup>279</sup> Marcel MAUSS, *Esej o daru*, Praha 1999; Maurice GODELIER, *The Enigma of the Gift*, Chicago – Cambridge 1998; Philipp GRIERSON, *Commerce in Dark Ages: a Critique of the Evidence*, Transactions of the Royal Historical Society, 5th ser., 9, 1959, s. 123–140; Barbara ROSENWEIN, *Negotiating space: power, restraint, and privileges of immunity in the early middle ages*, Manchester 1996; William I. MILLER, *Gift, Sale, Payment, Raid: Case Studies in the Negotiation and Classification in Medieval Iceland*, *Speculum* 61, 1986, s. 18–50.

<sup>280</sup> Hegemonií zde samozřejmě rozumíme automatický nárok členů dynastie na trůn a zisk prvenství v rámci Čech a Moravy, a nikoli jakousi absolutní moc.

<sup>281</sup> K pochybnostem o pevněji organizované správě na území francké říše viz Michael BORGOLTE, *Geschichte der Grafschaften Alemanniens in fränkischer Zeit*, Vorträge und Forschungen Sonderband 31, Sigmaringen 1986; M. INNES, *State and Society in the Early Middle Ages*. Podobně již kdysi Jan SLAVÍK, *Vznik českého národa I. Národ v době družinné*. Praha 1946, s. 47–48.

<sup>282</sup> Srov. níže v textu.



vrcholně středověkých měst.<sup>283</sup> Mezi ně patří i Kolín, který během 14. století zcela nepochybně dominuje sledované oblasti, a to jako „jisté místo“, kde se rozhoduje o právu;<sup>284</sup> zhruba ve stejné době poprvé slyšíme o městečku Nymburku.<sup>285</sup> Někdy v 60. letech 13. století také na krále spadl hrad Poděbrady: potvrzují to četné listiny, které král vystavoval právě na Poděbradech mezi l. 1268 a 1277 po té, co po létě 1262 z pramenů mizí původně hojně v blízkosti krále zmiňovaný pan Vilém z Poděbrad.<sup>286</sup> Zároveň s tím se zahušťuje síť osídlení až zhruba do dnešní podoby – na výkyvy ve využití půdy působí několik faktorů od momentální úrodnosti půdy a klimatických podmínek až po proměnlivou představu o tom, jaký způsob hospodaření přinese lepší výsledky (rybníky-usedlosti). Spolu s tím sílí také snaha

<sup>283</sup> K přebírání úlohy starších hradisek nově vznikajícími městy a k jejich prostorovému vztahu inspirovatelně Josef ŽEMLIČKA, *Přemyslovska hradská města a počátky měst v Čechách*, ČsČH 26, 1978, s. 559–586. Dále srov. Jiří KEJŘ, *Vznik městského zřízení v českých zemích*, Praha 1998.

<sup>284</sup> Zřejmě prvně se o Kolíně jako o městu spravujícím se magdeburským právem zmiňuje listina Přemysla Otakara II. pro opatovický klášter, již král klášternímu městečku Přelouč práva a svobody „*que habent civitates nostre in Colonia et in Chrudim, videlicet ius, quod habet Magdeburgensis civitas*“. Srov. CDB V. 1, č. 292, s. 438–439 z 8. 9. 1261. Již o šestnáct let později máme v listině, ve které sedlecký opat Walthelm dosvědčuje odkaz kolínského měšťana Gottfrida a jeho ženy Adelheidy, dosvědčenu městskou pečetí, srov. CDB V. 2, č. 853, s. 570–571. Formulář Jindřicha z Isernie zachycuje k této době příkaz Kolínským k výstavbě hradeb, viz CIM, č. 25, 84–86 (RBM II, č. 2391, s. 1034–1035) před 1278. Srov. z téže sbírky příkaz pro Jaroměře, aby postavily hradby na způsob Kolína (RBM II, č. 2392, s. 1035–1036). Listinou CIM II, č. 92, s. 165–166 k 31. 12. 1310 Jan Lucemburský potvrdil Kolínu práva, udělil mu na sv. Bartoloměje výroční trh a přiznal měšťanům právo brát dřevo na stavbu domů. Téhož dne král Kolínským vrátil právo skladu, viz CIM II, č. 93, s. 166–168, 167 k 31. 12. 1310: „... *non sine causa contra lues ciuitatis nostre Colonie supra Albea conceperamus, deposicione medium et zrum venalium, quo niderlag vulgariter dicitur, et quo in ipsa ciuitate habita es tet consueuit haberi priscis temporibus, ciuitatem eandem et ciues priuauimus e team in Numburgam super Albea, vt ibidem a festo Pasche affuturo proxime ad vnum annum extunc numerandum continue esse debeat, transtulimus, promittimus, quo si hoc de consensu ciuium Numburgensium esse poterit, ipsam deposicionem medium, ..., tunc finito ipso deposicione eandem de Numburga transeferemus in Colonia iterato et censum seu vtilitatem anno predicto de deposicione prefata provenience ipsis ciuibus Coloniensibus, si infra annum presentem translata non fuerit in Coloniā, refundemus.*“

<sup>285</sup> V RBM II, č. 2397, s. 1038 k 6. srpnu 1257 uložil Přemysl Otakar II. dominikánům v Nymburce postavit kamenné domy, aby městu sloužili k obraně. Listinu známe ovšem pouze z formuláře Zdeňka z Třebíče. Listinou CIM II, č. 62, s. 123–124 z 28. 6. 1293 král Václav II. prodal nymburskou rychtu s mlýnem na Labi u města, s dvěma svobodnými lány ve vsi Ústí a s rybolovem na Mrlině za 220 hřiven a sud cizího vína Ortlibovi z Rožmitálu.

<sup>286</sup> Viléma spolu s jeho bratrem Benešem zmiňuje jako syny Hroznaty z Poděbrad poprvé listina Bavora ze Strakonice pro německé rytíře, srov. CDB V. 1, č. 6, s. 39–40 z 6. 12. 1253. Naposledy je uváděn v listinách Přemysla Otakara II. pro litoměřické měšťany z 10. 6. 1262, srov. CDB V. 2, č. 336–337, s. 501–505. Neplach sice tvrdí, že Poděbrady král odňal Benešovi z Choustníka, avšak soudobé prameny o tom, že by kdy Beneš hrad držel, nic nevědí. Srov. již Václav NOVOTNÝ, *České dějiny I. 4. Rozmach české moci za Přemysla II. Otakara 1253–1271*, Praha 1937, s. 417.

dát alespoň na úrovni jednotlivých vsí poddaným jistotu pevně určených dávek, ať již pod hlavičkou emfyteutického nebo českého práva – i zde sehrává Kolín jako odvolací stolice, místo soustředění části dávek, odbytíště a také bezpečné místo pro uložení listin klíčovou roli. Dobře lze tento proces sledovat na základě údajů strahovského urbáře. Za povšimnutí však stojí i to, že se – alespoň na základě zachovaných pramenů – ukazuje mnohočetnost vazeb vladyckých klanů na město či jiné centrum moci (dvůr), jež je zřejmě silnější, než množství vazeb, jež poutají tuto společenskou vrstvu navzájem. Důvodem je snad to, že zatímco Kolín (či dvůr) poskytoval právní jistotu (nebo možnost vzestupu) všem, konkrétní vazby k jiné rodině zajišťovaly většinou jenom příbuzenské svazky, které však byly ze své podstaty dočasné a vzhledem k výši jmění ostatních příslušníků této společenské skupiny sotva skýtaly možnost k výraznějšímu společenskému či majetkovému vzestupu. Roli pojítka mohla nanejvýš sehrávat i církev prostřednictvím společného držení patronátu.<sup>287</sup>

Hustotu osídlení alespoň na části sledovaného území lze přibližně odhadnout na základě strahovského urbáře. Ve vsích ovčárského zboží měla žít na usedlostech stovka hospodářů, ovšem kromě 4 hospodských a domácností podsedků, kteří jsou v urbáři zřejmě zachyceni jen z části. Rodiny rolníků nebyly příliš početné, obvykle se uvažuje o 5 osobách.<sup>288</sup> To by znamenalo, že v uvedených 6 vesnicích žilo něco přes 500 lidí. Pokud přijmeme, že v jedné vesnici žilo průměrně 100 osob – pouhé nahlédnutí do urbáře však ukazuje, že rozdíly mezi velikostí vesnic byly extrémní, znamenalo by to, že v 35 sledovaných vsích, které se rozkládaly přibližně na 80 km<sup>2</sup>, žilo asi 3 500 lidí. Hustota osídlení by tak i bez započtení města Kolína překračovala 40 osob/km<sup>2</sup>. Pokud bychom ovšem započítali i Kolín, jehož obyvatelstvo František Šmahel odhaduje na 2 500–3 400 osob,<sup>289</sup> stoupla by hustota obyvatelstva až takřka na dvojnásobek. Získaný údaj se do značné míry rozchází s průměrnými propočty a přes svou diskutabilnost vybízí k zamyšlení nad tím, zda snaha dospět k přesnějším odhadům pro celá území moderních států značně nezatemňuje problémy demografie středověku.<sup>290</sup> Je přitom zřejmé, že i středověké zemědělství bylo schopno uživit poměrně značné koncentrace osob a že prostřed-

<sup>287</sup> V našem prostředí na to upozornila Z. HLEDÍKOVÁ, *Ke studiu a možnostem využití patronátních práv*, s. 62–63.

<sup>288</sup> Srov. např. Zdeněk SMETÁNKA, *Legenda o Ostožovi. Archeologie obyčejného života*, Praha 2004<sup>2</sup>, s. 38–39; John Martin KLASSEN, *Household Composition in medieval Bohemia*, *JmedH* 16, 1990, s. 55–75.

<sup>289</sup> F. ŠMAHEL, *Husitská revoluce I*, s. 359.

<sup>290</sup> Srov. strážlivé dohady F. ŠMAHELA, *Husitská revoluce I*, s. 191–192.

nictvím technologií, jež byly kontinuálně dostupné od laténu až po 18. století, bylo možno dosáhnout vcelku shodných hustot obyvatelstva kdykoli během sledovaného období – ještě mezi válkami se ostatně hustota obyvatelstva v Maďarsku a Polsku pohybovala okolo 40 obyvatel/km<sup>2</sup>, naopak poměrně hustě osídlené aglomerace bychom na našem území mohly najít již v průběhu 9. století. Spíše než globální odhady početnosti obyvatelstva mají proto význam regionální sondy, sledující proměny hustoty osídlení a její příčiny, vymezené na jedné straně systémově společenskými, kulturními rámci, které určovaly i způsoby obdělávání půdy, na straně druhé omezené přírodními proměny.<sup>291</sup>

Otázkou je, s jakými hodnotami můžeme počítat pro časnější středověk. Na samotné Libici mohlo žít v první a druhé fázi (875/900–1000) okolo 600–950 lidí, ve třetí fázi (1000–1130) pak stále ještě 300–370 obyvatel; kromě toho prozrazuje existenci větší koncentrace osídlení i pohřebiště u Kanína (454–700 lidí v první a druhé fázi).<sup>292</sup> Soudě podle toponymie i podle archeologických nálezů byly v té době osídleny polohy v okolí Libice v Kaníně a na Badrech, v okolí Hradištky a snad i Ovčár či Býchor spolu s Ovčáry. Nejpozději s 11. stoletím můžeme spojovat vznik Žehuně či osídlení v okolí Oldříše. Až v průběhu 13. století přibýly do sídelní sítě osady Jestřabí Lhota, Lhotka, Mnichovice Němčice, Nová Ves a Oškobrh. Velikost těchto osad však nejsme schopni odhadnout – rekonstrukce Zdeňka Boháče je založena na jednom jediném dokladu ze severních Čech.<sup>293</sup> Solitéry zůstávají výzkumy Vladimíra Nekudy v Mstěnicích či Zdeňka Smetánky ve Svídně, které jinak přinesly mnoho nového o životě středověké vesnice.<sup>294</sup>

Tyto demografické veličiny stejně jako přírodní podmínky mají ovšem dosti značný význam jako limity fungování moci. Přehledná, rovinná zemědělská krajina, kde vsi od sebe nejsou vzdáleny více než půl hodiny svižné chůze, se kontroluje snáze než údolí oddělená prudkými srázy hor. Na sledovaném území fungovala navíc poměrně hustá církevní správa, stejně tak prameny dosvědčují početné místní elity, ať již drobnou šlechtu, nebo rychtáře, kteří působili jako „kapiláry moci“. Bylo by však mylné, představovat si je jako „převodníky“ rozhodnutí těch

<sup>291</sup> Vzájemné vztahy mezi těmito faktory naposledy nejlépe popsal Tomáš KLÍR, *Osídlení zemědělsky marginálních půd v mladším středověku a raném novověku*, Dissertationes archaeologicae 5, Praha 2008.

<sup>292</sup> Jan MAŘÍK, *Early Medieval castle of Libice nad Cidlinou, large or small hinterland?*, in: *Das wirtschaftliche Hinterland der frühmittelalterlichen Zentren*, Lumír Poláček (ed.), Brno 2008, s. 195–205, 198, 200.

<sup>293</sup> Zdeněk BOHÁČ, *Vesnice v sídelní struktuře předhusitských Čech*, HG 21, 1983, s. 37–116, 56–61.

<sup>294</sup> Vladimír NEKUDA, *Mstěnice: Zaniklá středověká ves u Hrutovic, 1–3. Raně středověké sídliště*, Brno 1985–200 (2001); Zdeněk SMETÁNKA, *Život středověké vesnice. Zaniklá Svídna*, Praha 1988.

významnějších. Spíše jejich činnost vyjadřovala respekt k zažitým institucím, pomáhala upevňovat ustálený řád – svědčili totiž na listinách mocnějších a významnějších, o majetky se ucházeli před dvorským soudem v Praze, úmrtí příbuzných-zůstavitelů nechali vyhlášovat na několika málo místech. K podobnému, „samozřejmému“ chování tendovali i jejich poddaní.

Respekt k centru zajišťovala snaha získat podíl na jeho prestiži spolu s možností zvětšit vlastní bohatství.

Míru vzájemné provázanosti posilovala potřeba nalézt odbyt zemědělských výrobků, vynucená platy v penězích a umožněná každodenní potřebou zásobit nezemědělská centra, města. Jisté, velmi hrubé odhady sumy peněz, které by putovaly z města na venkov (a v podobě nákupů řemeslných výrobků a importovaného zboží zase zpět), lze učinit propojením údajů o cenách obilí v Kolíně s hrubým odhadem spotřeby města. Velikost korce se odhaduje na přibližně 23,4 litrů, roční spotřeba by měla činit minimálně 250 l obilí, tedy asi 10,5 korce. Kolínští by za této situace a při počtu obyvatel mezi 2 500 až 3 400 osobami ročně měli spotřebovat asi 26 250–35 700 korců, tj. 6 250–8 500 hl. Cena korce se přitom pohybovala okolo 5 gr.<sup>295</sup> Roční objem směny realizované mezi Kolínem a jeho zázemím tak lze odhadovat asi na 2 500–3 000 kop gr., jež zhruba odpovídají výnosu zvláštní berně z měst celého království.<sup>296</sup> Je při tom zřejmé, že se jedná o odhad řádový, kdy ani netušíme, jak velký podíl směny byl realizován v penězích.

Vliv centra sílil se snižující se vzdáleností, která činila možnost nalézt zde právo, mnohem schůdnější i z čistě praktického hlediska. Jistá, opět velmi hrubá vodítka nám poskytuje rozbor záznamů městských knih, kde je patrná koncentrace záznamů na několik nejbližších vsí, kde byly také hojně zastoupeny městské majetky. Příznačné je, že zatímco se obyvatelé ovčáreckého zboží dovolávali kolínské spravedlnosti a ve městě si ukládali listiny, naopak to neplatí: městská kniha se o těchto vsích zmiňuje jen výjimečně.

Předchozí řádky věnované analýze převážně písemných pramenů snad umožnily osvětlit, jakým způsobem byla v průběhu raného a vrcholného středověku centra navázána na okolní zázemí a – to zřejmě ve větší míře – jak fungovaly místní společenské sítě v době předhusitské. Vše ukazuje na nevelký poloměr „ok“ společenských sítí, ale také na jejich hustotu a vzájemnou provázanost, jež tvořily základ pro fungování společenských vazeb v rámci rozsáhlejších regionů, případně celé

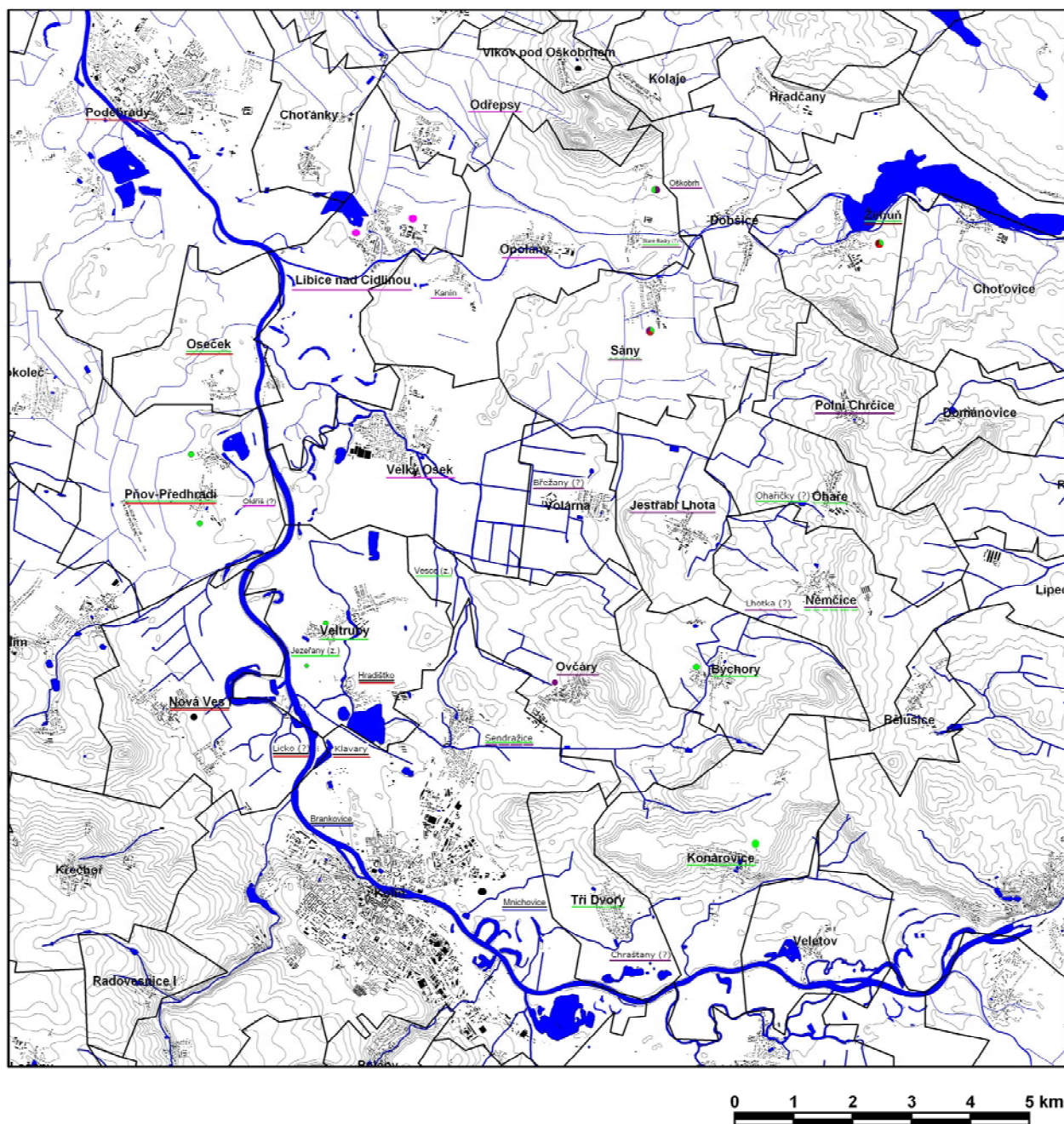
---

<sup>295</sup> Ceny obilí v předhusitské době pro Prahu a Velkou Ves u Prahy uvádí František GRAUS, *Chudina městská v době předhusitské*, Praha 1949, s. 189–190, 195.

<sup>296</sup> F. ŠMAHEL, *Husitská revoluce I*, s. 218.

země. Významnější centra (dvůr, na nižší úrovni významní šlechtici či církevní instituce a královská města) zde sloužila jako „dodavatelé smyslu“, jako ze všech méně frekventovaných uzlů viditelné uzly v síti, k nimž se díky širokému společenskému konsensu upínala tato hustá síť jako ke kostře, která jí dává pevný tvar. „Stýkání a potýkání“ v rámci tohoto systému pak utvářelo, proměňovalo a využívalo normy jako další sdílené „horizonty očekávání“, přispívající rovněž k utváření sdílené identity středověkého „národa“ i společenských skupin. Oproti období staršího středověku (z hlediska hustoty pramenů v zásadě až do doby okolo 1250) jsme schopni fungování lokálních společenstev alespoň zčásti zachytit. To také vypovídá o kvalitě a kvantitě utvořených vazeb, o jisté ustálenosti společenských i mocenských struktur, které se již neobejdou bez pomoci písma. Spolu s rostoucím užitím písma také stoupá míra společenské kontroly ze strany center, která ovšem hluboko do raného novověku zůstává na nízké úrovni jsouc s to jenom zčásti blokovat sílu tradičních komunit omezujíc se pouze na výběr dávek a případné rozsuzování vážnějších konfliktů, kdy se jejího zásahu místní obyvatelé spíše sami dovolávají. Na posilování společenské kontroly se rovněž podílí zahušťování sídlištní sítě, která kromě klesajících vzdáleností mezi jednotlivými sídly rovněž umožňuje uživit početnější církevní i světské elity (nižší šlechta, farní klérus), jež zpětně díky vzájemnému kontaktu a provázanosti lépe kontrolují nižší společenské vrstvy a svou pouhou přítomností mohou přispívat k jejich disciplinaci.

## PŘÍLOHY



Podtržení odkazuje k majiteli vesnice, přičemž podtržení blíže názvu signalizuje posledního majitele. Přerušovaná čára pak naznačuje částečné vlastnictví nebo zástavu. Zaniklé vsi jsou uvedeny s otazníkem, jejich lokalizace je nejistá. Plný kruh je znakem farnosti a barva odkazuje k patronovi.

— Vyšší šlechta; — Nižší šlechta; — Klášter sv. Jiří na Hradě; — Klášter Mnichovo Hradiště; — Klášter Opatovice; — Božehrobci na Zderaze; — Klášter Strahov; — Klášter Sedlec; — Město Kolín

## From Libice to Kolín

The history of one region until the Hussite Movement  
(Part II)

While monastery assets boasted significant economic power also during their gradual decline, assets owned by yeoman families were restricted to one village at the most. This also corresponds with the amount of sources which enable us to monitor the assets – first writing materials were expensive and second issuing of instruments and their subsequent depositing incurred considerable costs. Written materials of mostly religious origin along with information obtained from royal court tables make it usually possible to follow only the patronage rights of these families, and possibly also the scope of inherited property when somebody in the family died. Royal court table introduced the local yeomen as fairly wealthy people, however, it is fairly possible that numerous noble people were not recorded in the royal court table. This table also proves that links with the King and his court offered one of the few ways for these people how to acquire more property. The Kolín municipal book along with some instruments also prove contacts between local yeomen and the town.

The parish network was very dense in the monitored area. Most of the survived documents make at least rough statistical analysis possible; the analysis shows fairly frequent changes of parish priests and greater wealth of parishes in monastery assets. They also usually show that the most frequent reason for the appointment of a new priest was that he was swapped for someone from the vicinity. We are rarely able to monitor the reasons for the selection of a specific nominee.

The whole area was controlled by Kolín which was an important market and a source of rights. The *Bona Vacantia* gave some power to the King who did not hold any assets in the Kolín region. As far as assets were concerned, monasteries were important players as well, however, they had to cooperate with the local top social class whose members were interested in leasing monastery assets for example. Local noblemen must have been happy for such symbiosis with monastery assets to a certain extent, since it brought them additional income. On the other hand monasteries were able to win partners through such cooperation and better protect their assets and subjects who lived there. By cooperating with rich monasteries or the royal court, local noblemen managed to cross the border of the region and start contacts outside the fairly limited geographic horizon of 20–30 km.

During the Middle Ages the density of population grew in the monitored area. However, we are unable to describe the precise course of this process. Equally difficult is the change and relocation of the central site from Libice to Kolín – namely due to lack of archaeological data. On the other hand we are very well able to observe the King's interest who succeeded in displacing assets of high nobility in the 13th century and in shifting them partly to the hands of monasteries, partly to the royal town of Kolín and partly to Poděbrady castle acquired by the King. There is no doubt that even with very conservative estimates this not very fertile area must have been densely populated – excluding Kolín, the density could be estimated to be 40 people per km<sup>2</sup>. Kolín municipal book also showed that the town applied its influence in one direction only since we can find mostly places situated very close to the town or some locations where local burghers owned their assets. On the other hand Ovčárna people, who were never mentioned in the book, did not hesitate to deposit their privileges in the town and declared Kolín their court of appeal. This suggests that the most significant centres, such as the royal court, monasteries, important noble manors or towns were frequently used as “symbols of the meaning” and they did not have to intervene on-site since they were substituted by the dense network of local elites that maintained contacts with them. The operation of such network was also made possible due to the settlement structure change between the 10th–14th centuries.

*Translated by Eva Vybíralová*