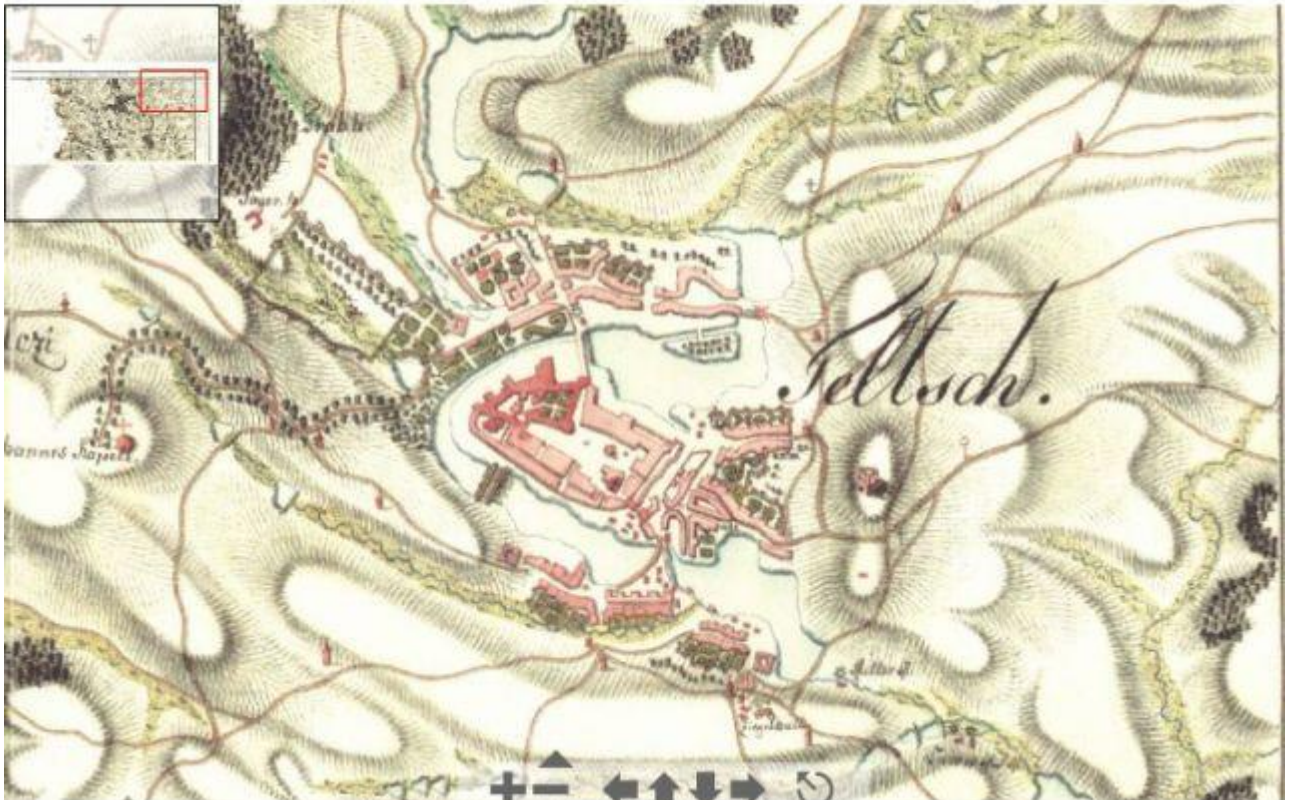


MAPOVÁ PŘÍLOHA:

I. vojenské (josefské) mapování - Morava, mapový list č.72



1) I. vojenské mapování, dostupný z WWW: <http://oldmaps.geolab.cz>

II. vojenské (Františkovo) mapování - Morava, mapový list W_10_V



2) II. vojenské mapování, dostupný z WWW: <http://oldmaps.geolab.cz>

III. vojenské mapování - 1 : 25 000, mapový list 4355_1



3) III. vojenské mapování, dostupný z WWW: <http://oldmaps.geolab.cz>



4) U Matky Boží, kaple sv. Rocha, u kaple stojí kamenná kazatelna



5) Kaple Karla Boromejského, nedaleko je barokní sousoší Kalvárie, zde se mění katastrální území, kaple je v katastrálním území Telče, Kalvárie na území Vanova



6) Oldřichovo náměstí, kaple Panny Marie a kamenný kříž u kaple



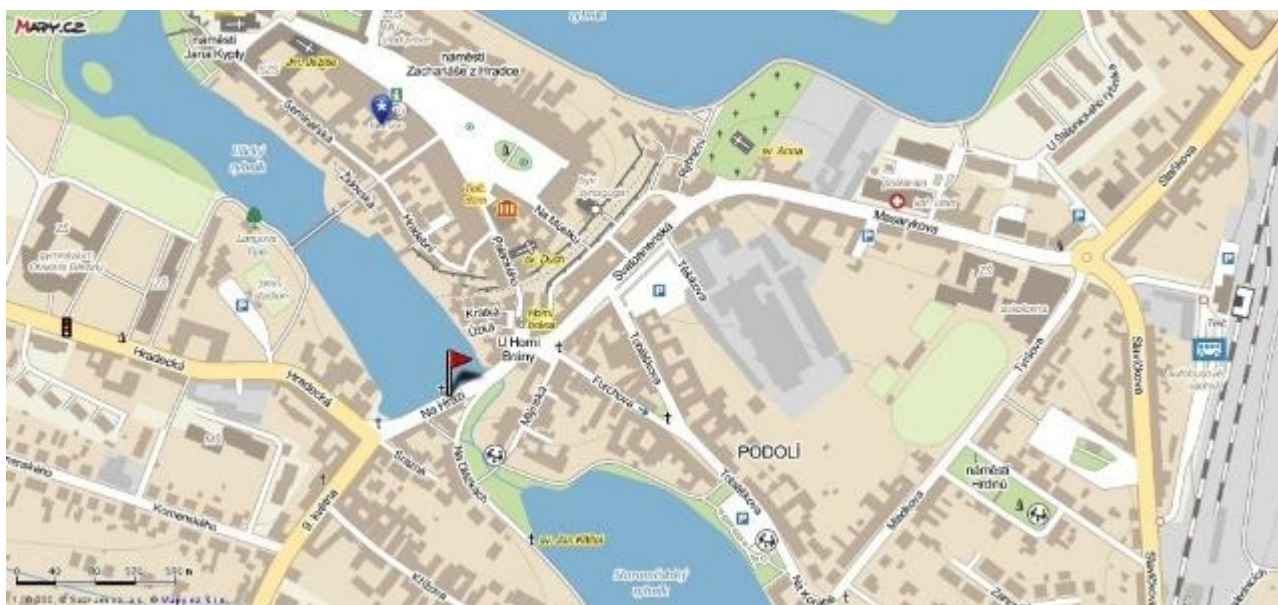
7) Náměstí Zachariáše z Hradce, Mariánský sloup



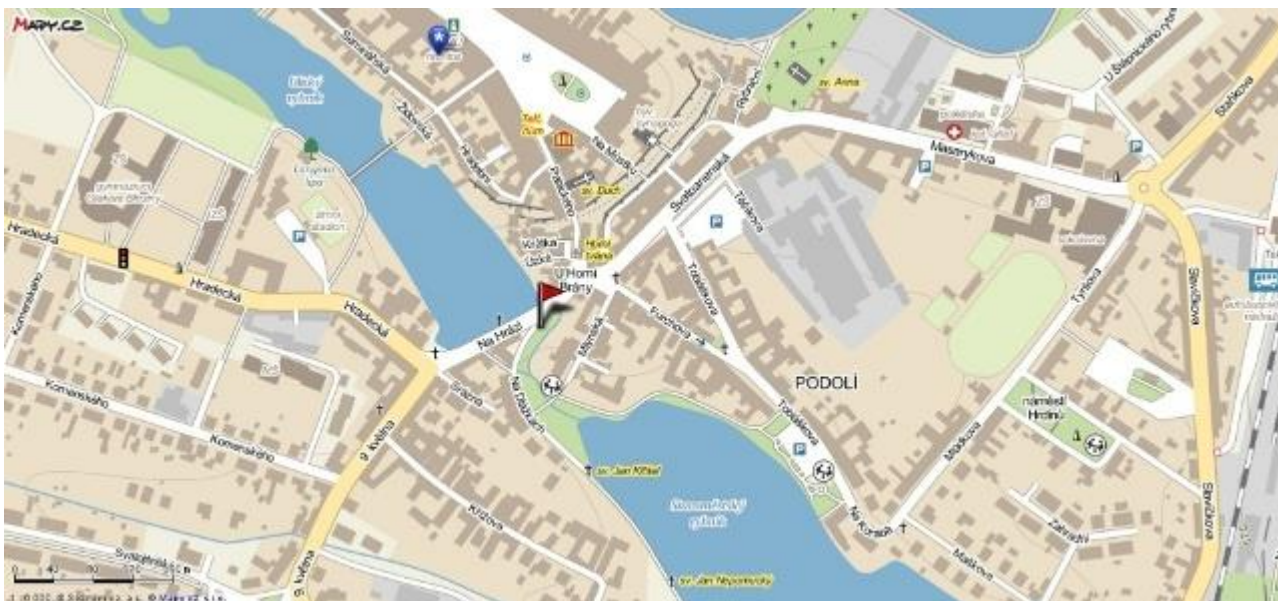
8) Náměstí Zachariáše z Hradce, kašna se sochou sv. Markéty



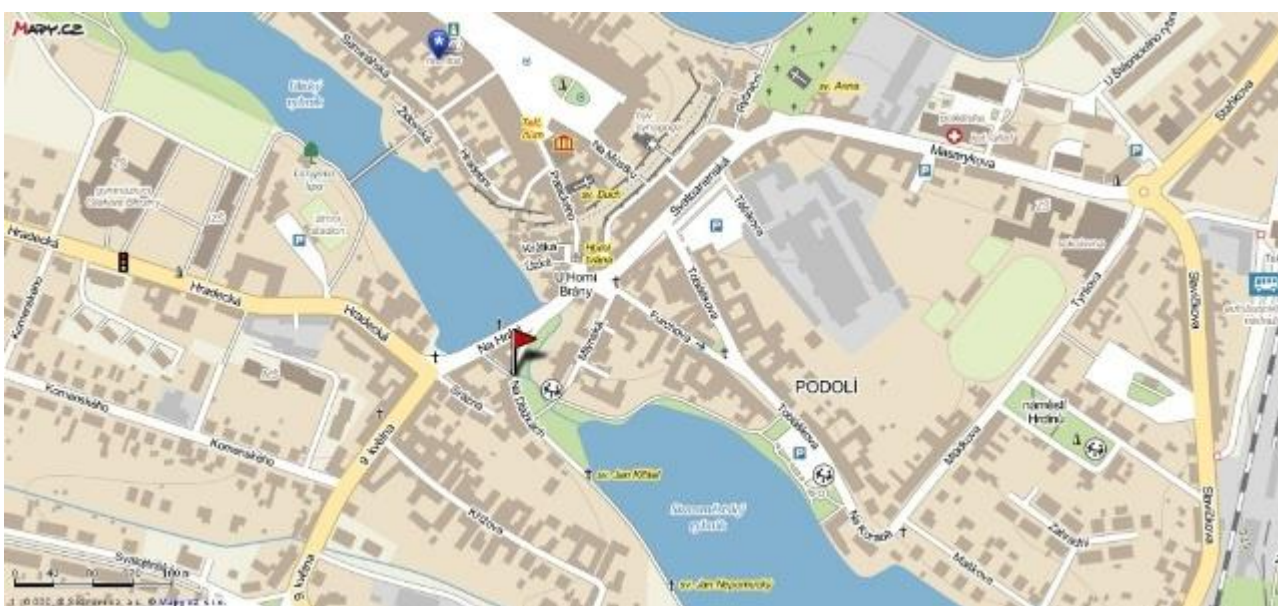
9) Svatoanenská ulice, sousolí sv. Rodiny



10) Ulice Na Hrázi, socha sv. Jana Nepomuckého



11) Socha Anděla Strážce Na Dlážkách



12) Socha archanděla Michaela Na Dlážkách



13) socha sv. Jana Nepomuckého Na Dlážkách, chybně uveden v mapě sv. Jan Křtitel



14) Socha sv. Maří Magdaleny Na Dlážkách, chybně uveden v mapě sv. Jan Nepomucký



15) Socha sv. Vendelína Na Dlážkách, chybně uvedena v mapě sv. Magdaléna



16) Socha archanděla Rafaela Na Dlážkách



17) Socha sv. Jan Křtitel Na Dlážkách, chybně uveden sv. Vendelín



18) U Matky Boží, socha Panny Marie a archanděla Gabriela u brány hřbitova u kostela Matky Boží, na náměstí sloup se sochou Immaculaty



19) Ulice svatoanenská, socha sv. Donáta



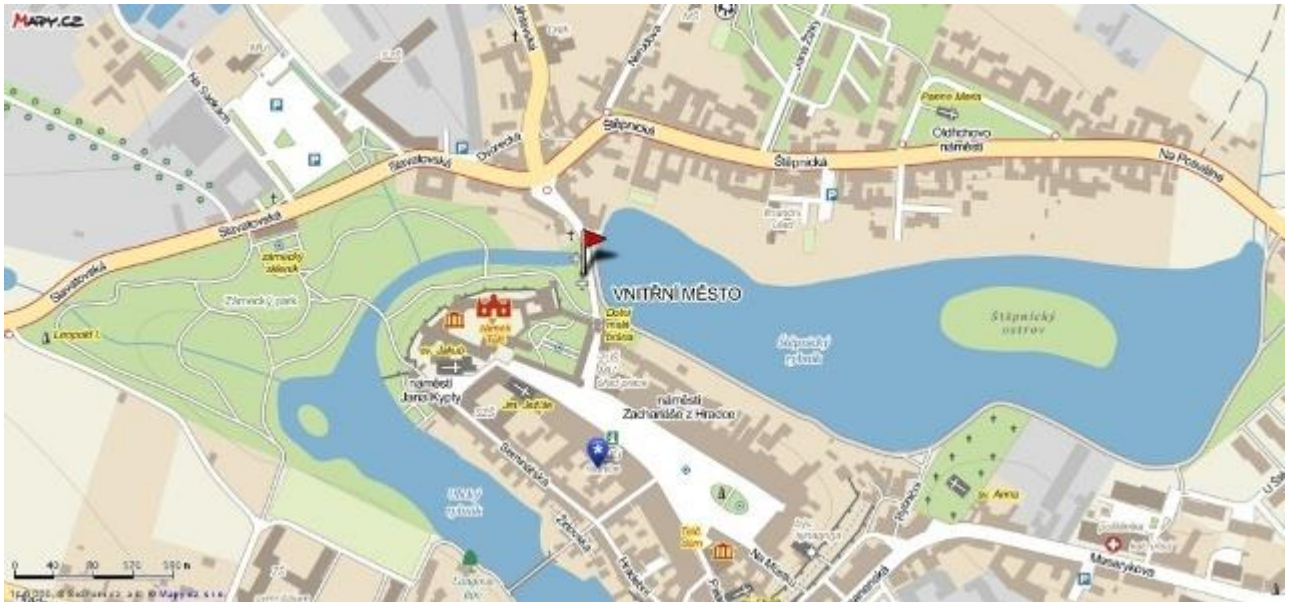
20) Ulice Na baště, socha sv. Prokopa



21) Socha sv. Jana Nepomuckého u parního mlýna



22) Socha sv. Jana Nepomuckého na křižovatce ulic Hradecká a Slavatovská, u silnice směrem do Krahulčí



23) Ulice Na Baště, poklony u Štěpnického rybníka, tzv. Štěpnické poklony



24) Slavatovská ulice, poklona před budovou č. p. 92 (bývalým lihovarem)



25) Poklona v ulici Hradecká, u domu č. p. 94



26) Poklona na ulici Radkovská, před domem č. p. 252



27) Poklona za městem, směrem ke Krahulčí



28) První zastavení křížové cesty ke kapli Karla Boromejského



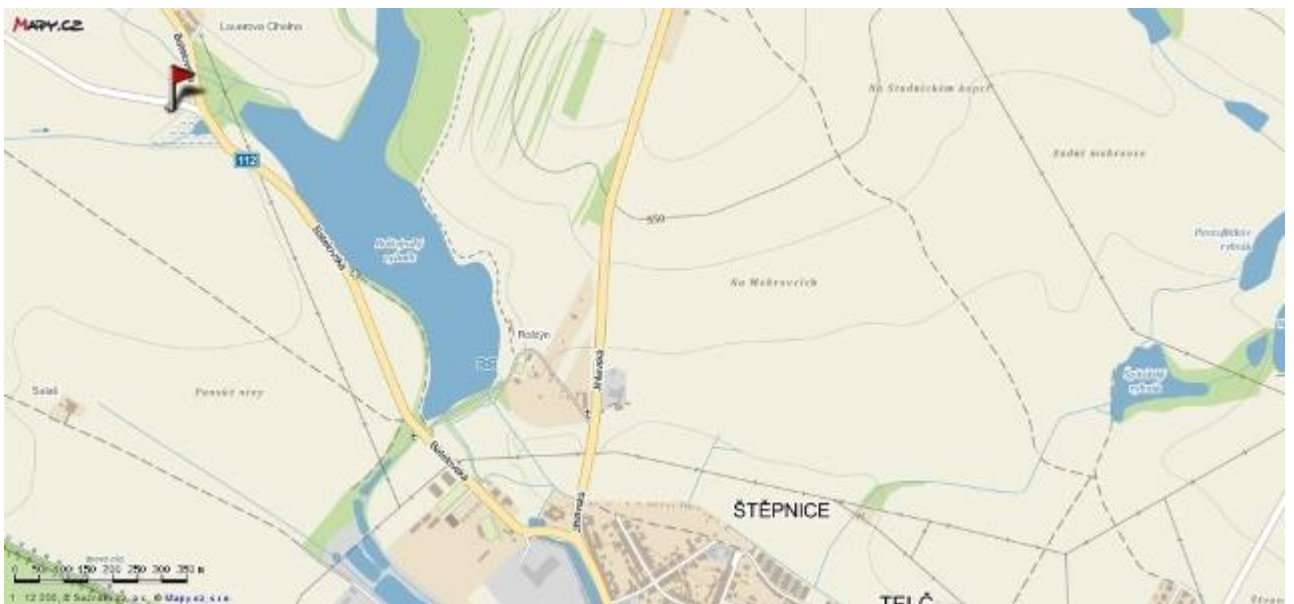
29) Druhé zastavení křižové cesty ke kapli Karla Boromejského



30) Třetí zastavení křižové cesty ke kapli Karla Boromejského



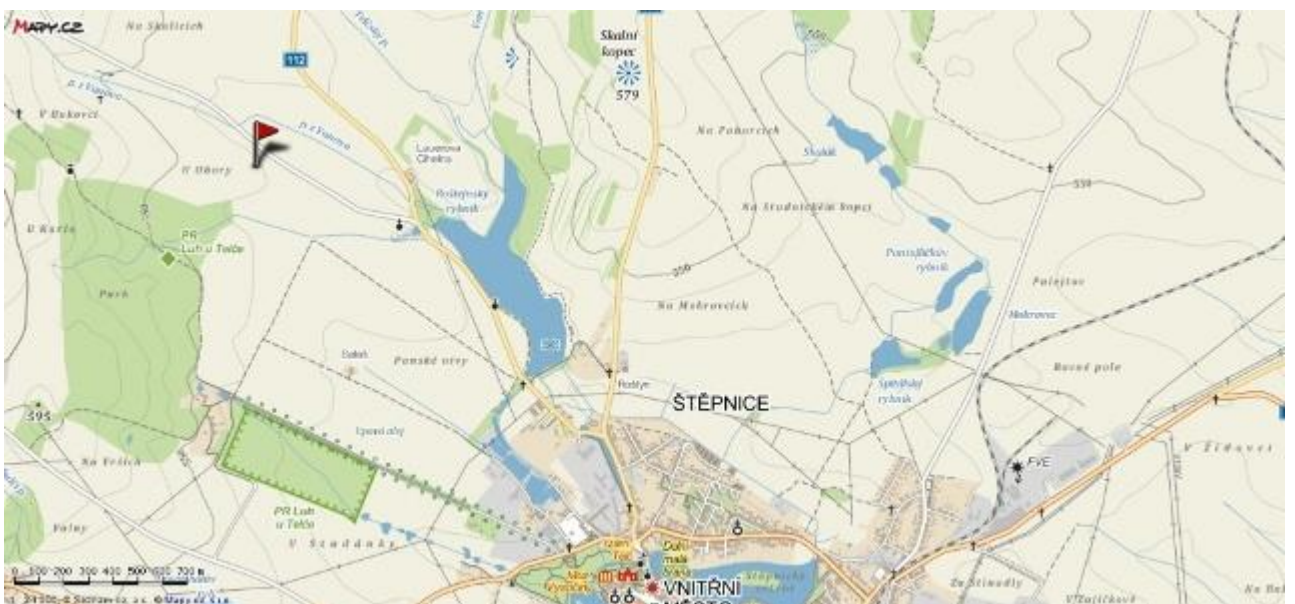
31) Čtvrté zastavení křížové cesty ke kapli Karla Boromejského



32) Páté zastavení křížové cesty ke kapli Karla Boromejského



33) Šesté zastavení křižové cesty ke kapli Karla Boromejského



34) Sedmé zastavení křižové cesty ke kapli Karla Boromejského



35) Osmé zastavení křížové cesty ke kapli Karla Boromejského



36) Nejstarší boží muka na křižovatce ulic Hradecká , 9. května a Na Hrázi



37) Boží muka u Radkova, cca 384m severně od odbočky k Novému Dvuru



38) Boží muka u budovy zámku, dříve stála u křižovatky směrem na Dačice, Kostelní Myslovou a Horní Myslovou



39) Boží muka při výjezdu z Telče směrem na Brno



40) Boží muka na rozcestí do Dačic a Radkova



41) Boží muka u železničního přejezdu směrem na Brno



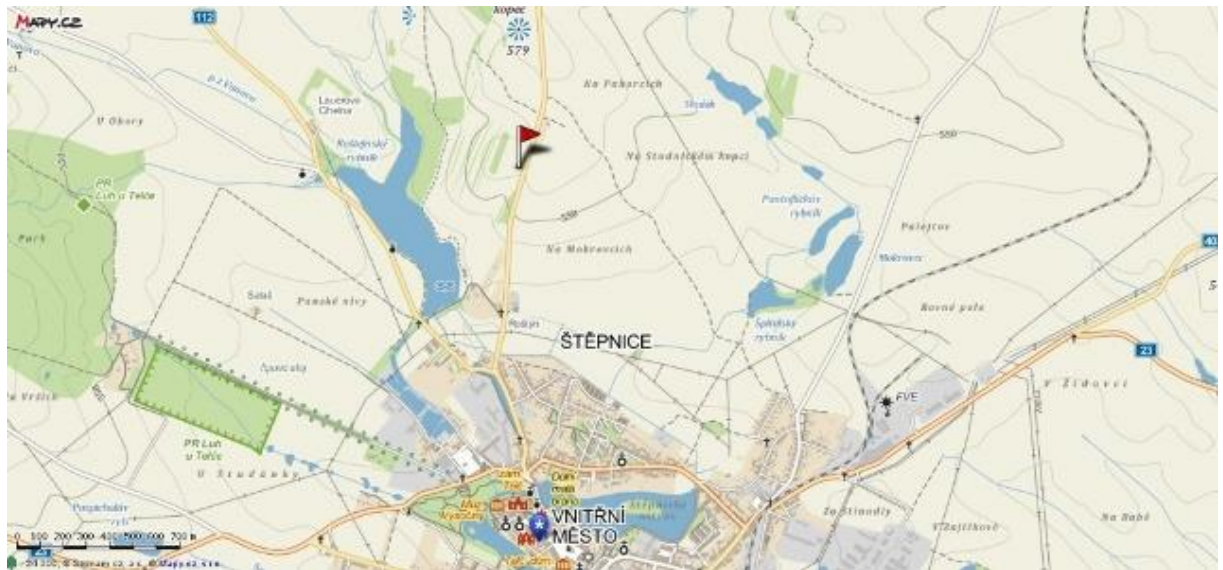
42) Boží muka na rozcestí směr Třešť a Vanov



43) Boží muka směrem k Radkovu, u odbočky ke Kopřivovu mlýnu



44) Boží muka poslední při výjezdu z Telče směrem na Brno



45) Kříž s kamenným soklem z božích muk, směr Jihlava, kopec směrem ke Studnici



46) Označení místa, kde do roku 1998 stál křížový kámen Kateřiny Frišové



47) Náměstí Zachariáše z Hradce č.p.10, dvůr radnice, dnešní uložení křížového kamene
Kateřiny Frišrové



48) Křížové kameny uložené na zámku, dříve stály směrem k Vanůvku



49) Krucifix v Oslednickém parku



50) Náhrobek Vincence Furcha na hřbitově u kostela sv. Anny